

Newsletter - Horticultura

SEMANA 07
09-02 a 15-02-2026

Horticultura

DESTAQUE SEMANAL - MERCADOS DE PRODUÇÃO

Na região Entre Douro e Minho, área de mercado Entre Douro e Minho, verificou-se uma diminuição da oferta, as cotações tiveram uma subida para a couve “Penca” à saída de produção (SP) não calibrada em 25%, beterraba SP ao molho 17% e cenoura SP em saco 10%. A cotação da alface frisada estufa SP teve uma ligeira descida de 11%, devido a um aumento da oferta.

Na Beira Litoral, área de mercado Beira Litoral, os estragos provocados da depressão Kristin são muito significativos, afetando de forma severa a produção de hortícolas, bem como as infraestruturas, as vias de acessos, e fornecimento de energia elétrica. As inundações registadas agravaram substancialmente a situação produtiva. Os solos encontram-se saturados e alagados, impossibilitando a realização das colheitas e respetivas transações, nomeadamente de couves: “Brócolos”, couve-flor, “Lombardo”, “Penca”, “Repolho Liso” e “Roxa”, espinafre, grelo de couve e nabijas. Verificou-se escassez de produto associada a uma acentuada perda de qualidade, as transações foram muito discretas nos operadores acompanhados.

Na região Ribatejo Oeste, área de mercado Oeste, a maior parte da comercialização dos produtos hortícolas realiza-se em leilão. Verificou-se uma subida das cotações de forma quase generalizada, devido a uma crise provocada pelas condições meteorológicas adversas, que afetaram significativamente a produção agrícola da região. Valorização para a alface frisada SP não calibrada em 71%, couve “Brócolos” SP não calibrada 49%, “Repolho Tipo Coração” SP não calibrada 36% e tomate “Redondo” SP médio 11%, devido a um aumento da procura com oferta baixa. Uma maior procura, mas com oferta média fez subir as cotações da alface lisa estufa SP calibre >100 em 43%, batata-doce SP não calibrada 31% e couve-flor SP não calibrada 22%. Subida também para o nabo com rama SP em 50% e tomate “Redondo maduro” SP grado 20%, em resultado de um ligeiro aumento da procura com oferta baixa. Valorização das cotações do nabo sem rama SP em 25% e pepino SP não calibrado 21%, devido a um ligeiro aumento da procura, mas com oferta quase nula. Em sentido contrário, registaram-se descidas nas cotações do tomate “Cacho” SP em 16%, resultado de uma diminuição da procura, associada a um ligeiro aumento da oferta, que foi alta, e pior qualidade do produto face à semana anterior. Descida também da cotação da curgete SP não calibrada em 11%, devido a uma menor procura com oferta média/alta e pior qualidade do produto em consequência das condições climáticas sentidas nas últimas semanas.

Na Península de Setúbal, não houve transações de cenoura à saída de estação e a oferta de cenoura SP foi menor, o que levou a uma subida da cotação em 14%.

No Ribatejo, verificou-se uma diminuição da oferta de cenoura, devido às intempéries, a cotação teve uma ligeira subida de 10% para a cenoura SE categoria II em saco.

Cotações Médias Nacionais

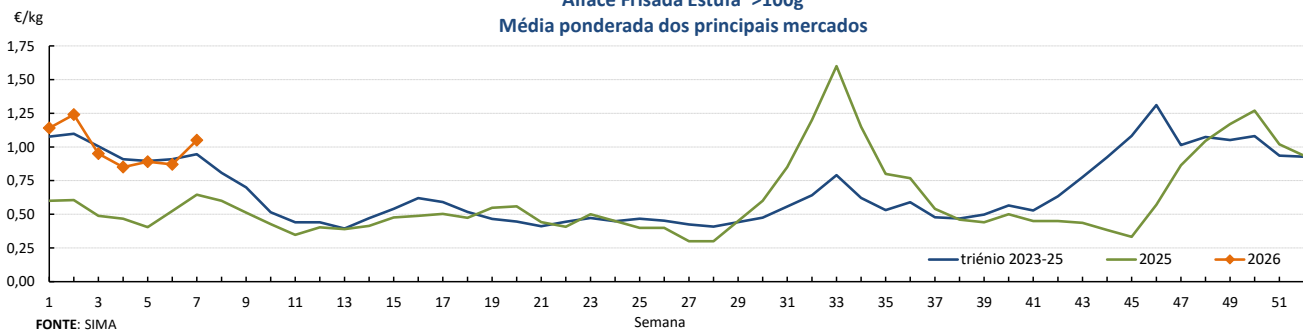
PRODUTOS	MÉDIA DA SEMANA €/kg	VARIÇÃO PERCENTUAL (%)		
		Semana anterior	Semana Homóloga do ano anterior	Semana Homóloga do Triénio 2023-2025
Alface Frisada Estufa	1,05	20,7	62,5	11,0
Alho Francês	0,76	2,7	-8,4	-23,1
Batata de Conservação Branca	0,50	0,0	42,9	11,1
Cebola de Conservação	0,70	0,0	0,0	-36,4
Cenoura	0,40	14,3	53,8	-4,8
Couve Repolho Tipo Coração	0,74	13,8	275,6	30,4
Curgete	1,64	-11,4	97,6	107,6
Pimento Verde Estufa	1,60	0,0		10,3
Tomate Cacho	1,17	-6,4	-3,7	-10,0
Tomate Sulcado Estufa	0,95	3,3	0,3	-2,0

Fonte: SIMA

Gráficos de cotações mais frequentes

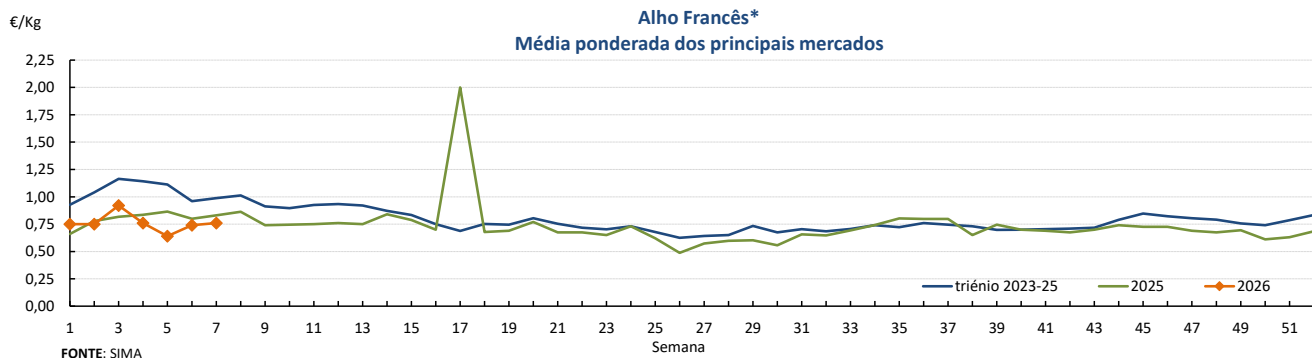
Alface Frisada Estufa*>100g

Média ponderada dos principais mercados



Alho Francês*

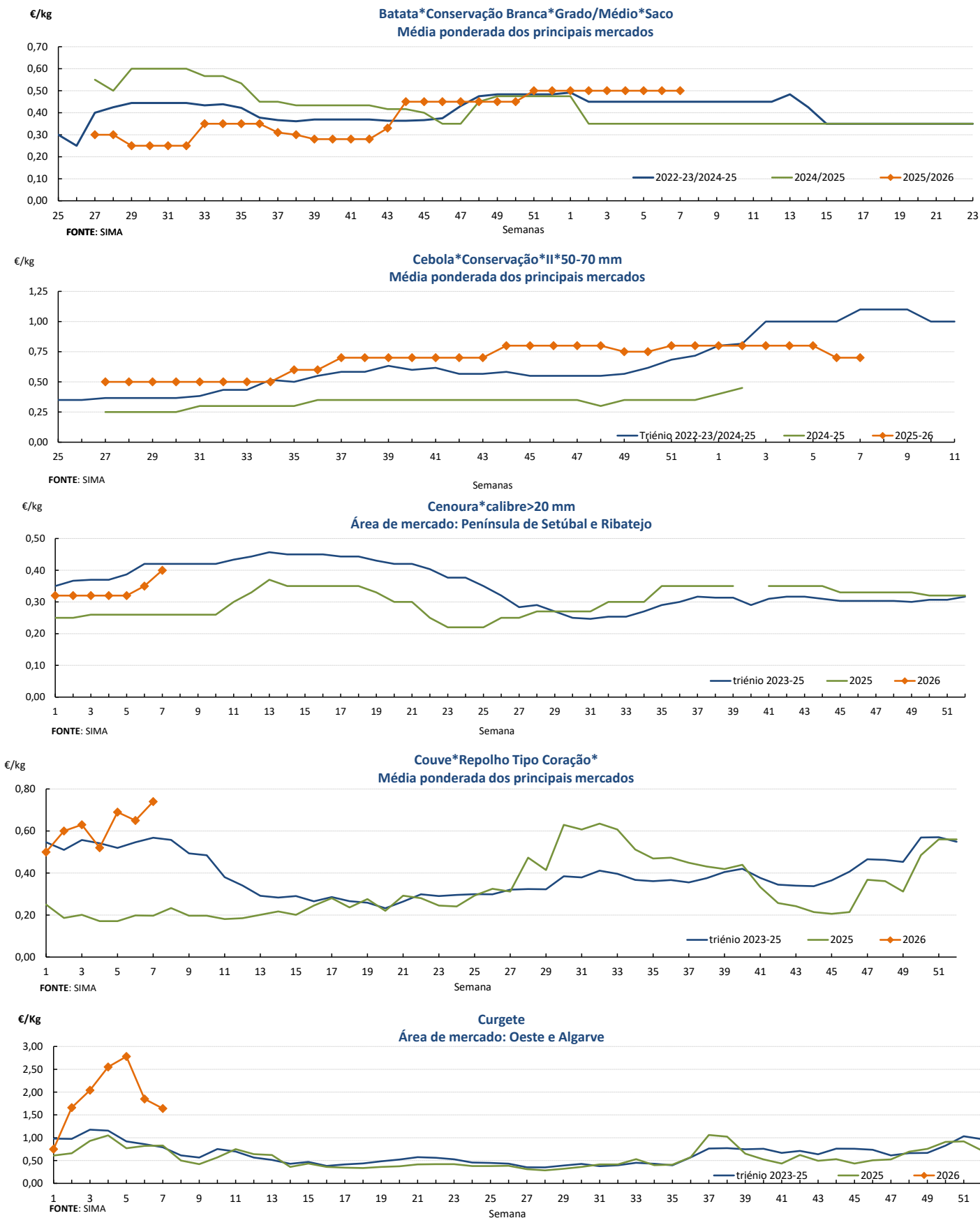
Média ponderada dos principais mercados



Horticultura

09-02 a 15-02-2026

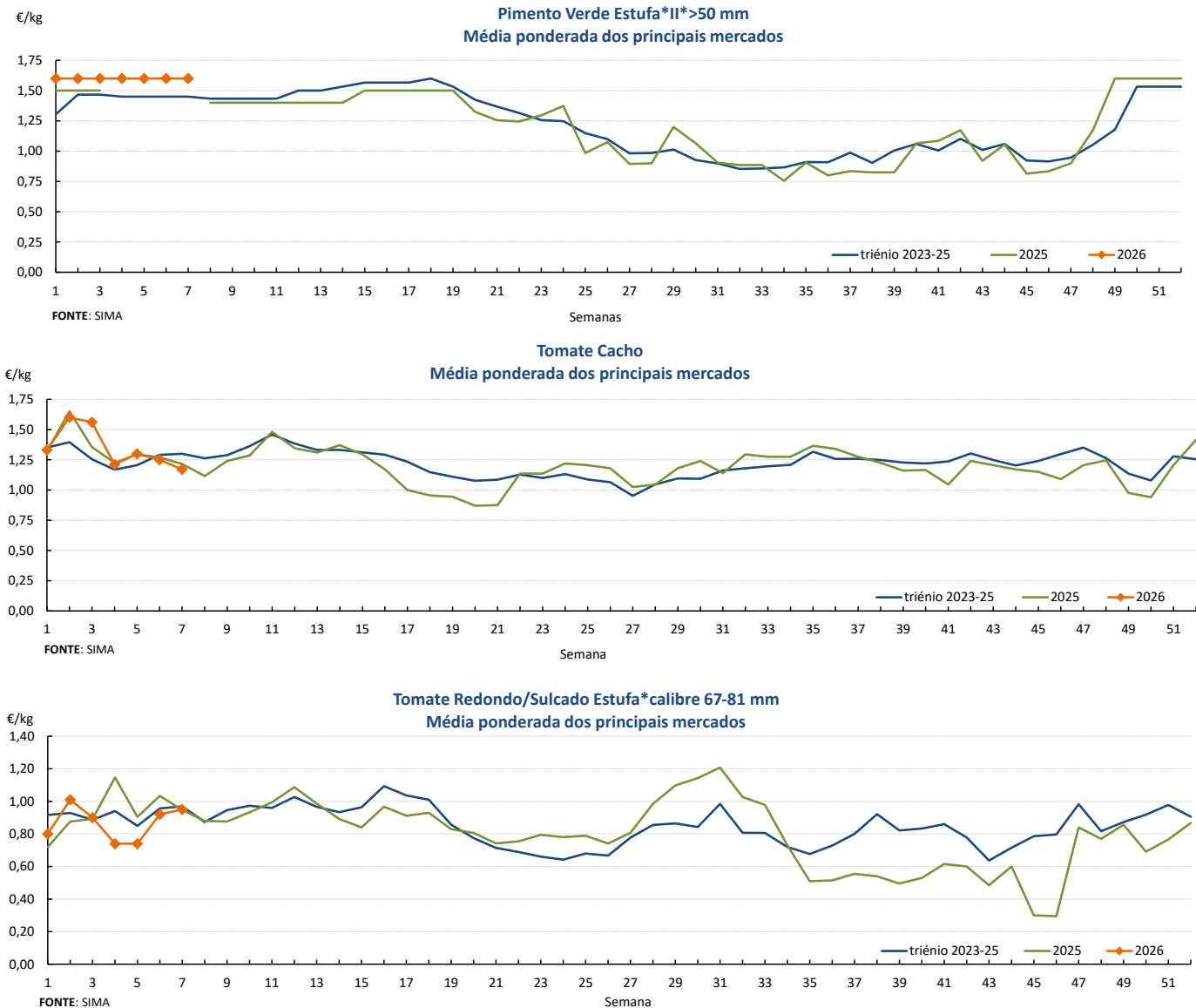
Gráficos de cotações mais frequentes



Horticultura

09-02 a 15-02-2026

Gráficos de cotações mais frequentes



DESTAQUE SEMANAL - MERCADOS ABASTECEDORES

Mercado Abastecedor da Região de Lisboa (MARL) - a oferta sofreu uma quebra na generalidade dos produtos, em consequência das condições meteorológicas que afetaram a produção, mas sem comprometer o seu normal abastecimento. Com a diminuição da oferta, as cotações tiveram uma valorização para a couve "Lombardo" categoria II não calibrada comercializada em caixa em 18%, pepino estufa II calibre > 250 caixa 15%, abóbora "Menina" unidade e agrião em molho 11%, alface lisa/roxa II calibre >10 caixa, nabiça em molho e pimento vermelho estufa II >50 caixa 10%. Quanto aos produtos importados, subida para a curgete e pimento verde/vermelho de Espanha, e feijão-verde "Achatado Direito estufa" de Marrocos.

Mercado Abastecedor do Porto (MAP) - manteve-se bem abastecido na generalidade dos produtos cotados de modo a garantir o seu normal funcionamento. A procura foi boa para a generalidade das hortícolas. Maior interesse pela alface, batata, cebola, cenoura, curgete, couves, nabo, nabiças, grelos e tomate. Verificou-se uma subida da cotação da abóbora "Menina" em 15%, devido a uma diminuição da oferta. Na sequência de um aumento da oferta, as cotações desvalorizaram para o espinafre em molho e grelo de nabo em molho 21%, curgete categoria II calibre 21-30 comercializada em caixa 18%, pepino estufa caixa e tomate "Coração de Boi" não calibrado caixa 17% e tomate "Cacho" não calibrado caixa 10%. Quanto aos produtos importados, descida para a curgete, pepino estufa e tomate "Cacho" de Espanha.

Mercado Abastecedor de Coimbra (MAC) - manteve-se bem abastecido na generalidade dos produtos cotados de modo a garantir o seu abastecimento. Contudo, verificou-se um abrandamento da oferta na maioria das hortícolas. A "depressão Kristin" e as cheias provocaram impactos significativos nas produções agrícolas, nas infraestruturas, nas vias de acesso e no fornecimento de energia elétrica, entre outros constrangimentos. Estes constrangimentos contribuíram para uma redução generalizada da oferta e da procura, bem como para a diminuição da qualidade, que em muitos casos não reuniram os padrões desejáveis para comercialização. As cotações tiveram uma subida para a couve "Penca" categoria II não calibrada comercializada em caixa em 18%, alface lisa estufa II calibre >100 caixa e tomate "Sulcado" estufa II calibre >81 caixa 15%, cenoura II calibre >20 comercializada em saco 13%, pimento verde estufa II calibre >50 caixa 12% e alface roxa estufa II calibre >100 caixa 11%. A perda de qualidade dos produtos levou a uma desvalorização das cotações da curgete II calibre 21-30 caixa em 40%, couve "Brócolos" II não calibrada caixa 18% e nabo com rama caixa 13%. Quanto aos produtos importados, reentrou em mercado o chuchu da Costa Rica. Subida para o tomate "Sulcado" de Espanha e Marrocos, cenoura, pimento verde/vermelho estufa e couve "Lombardo" de Espanha. Descida para a curgete de Espanha.

Horticultura

09-02 a 15-02-2026

Comércio Internacional (janeiro a dezembro)

PRODUTO	2024		2025		Variação	
	Importações	Exportações	Importações	Exportações	Importações	Exportações
	Tonelada				%	
Abóbora	9 202,4	26 793,7	5 436,3	24 239,6	-41	-10
Acelga e Cardo	34,9	19,6	2,7	21,2	-92	8,2
Aipo	1 262,8	166,9	1 749,1	589,5	39	253
Aipo-Rábano	240,4	15,3	181,1	9,2	-25	-40
Alcachofra	66,1	0,9	70,4	0,3	6	-66
Alcaparras	0,6		0,77	0,0		
Alface	10 797,4	14 720,3	12 425,3	13 576,4	15	-8
Alho-francês	2 618,3	6 145,8	1 788,9	6 633,1	-32	8
Alho seco	16 664,9	153,8	15 246,6	259,1	-9	68
Batata de conservação	430 529,0	73 460,8	475 148,5	81 860,2	10	11
Batata doce fresca	1 748,1	21 588,6	3 243,0	16 563,7	86	-23
Batata para fécula	71 610,6	14 737,1	81 643,4	26 458,5	14	80
Batata semente	32 761,6	3 772,3	32 298,7	4 117,0	-1	9
Batata temporã	18 457,7	1 088,6	17 230,9	272,0	-7	-75
Beringela	6 416,6	71,2	5 405,0	111,4	-16	57
Cebola de consumo	93 252,9	4 478,8	108 416,8	17 757,2	16	296
Cebola de semente	8 111,9	11,3	6 498,2	3,4	-20	-70
Cenoura / Nabo	41 368,1	31 579,4	48 279,8	23 187,1	17	-27
Chalota	52,7	1,5	79,9	2,0	52	36
Chicória	294,5	3,4	219,5	3,0	-25	-14
Cogumelos do género Agaricus	4 895,0	847,8	4 262,0	793,5	-13	-6
Cogumelos do género Boletus	1,7		1,2		-31	
Cogumelos do género Cantharellus	0,4	14,6	0,2	18,9	-47	29
Cogumelos Matsutake	68,0		106,3		56	
Cogumelos Shiitake	24,3	14,2	8,9	12,6	-64	-11
Couve branca e Couve Roxa	2 514,6	8 586,4	2 621,8	9 857,1	4	15
Couve de Bruxelas	259,6	1,0	344,7	23,8	33	2 371
Couve-flor e Brócolos	23 980,3	1 340,5	23 796,9	1 980,1	-1	48
Curgete	13 936,7	7 391,0	17 259,6	7 111,1	24	-4
Ervilha	2 489,3	938,3	2 774,9	1 140,0	11	21
Espargo	842,7	20,5	970,8	35,1	15	71
Espinafre	1 443,8	250,5	1 795,2	220,7	24	-12
Feijão-verde	4 190,4	269,0	4 602,6	247,2	10	-8
Funcho	84,0	0,5	121,3	16,8	44	3 020
Milho doce	434,5	1 317,6	637,1	996,5	47	-24
Pepino e Pepininho (cornichon)	11 266,0	3 955,7	14 878,2	6 237,5	32	58
Pimento doce ou Pimentão	26 613,3	5 209,7	26 486,8	5 935,2	0	14
Rábano	110,7	107,1	129,9	294,1	17	175
Tomate fresco	58 727,1	252 578,4				
Tomate cacho			8 874,6	960,1		
Tomate inteiro			20 364,3	44 019,7		
Tomate outros			29 648,3	152 176,9		
Trufas	3,7		2,1	0,1	-42	
Outras brássicas	15 745,5	35 152,5	15 555,3	33 016,8	-1	-6
Outras hortícolas frescas	12 444,7	5 805,1	12 608,5	7 661,9	1	32
Outros legumes de vagem	4 350,6	705,3	4 330,1	978,9	0	39
Outras raízes comestíveis	3 668,8	2 144,9	4 985,1	2 169,0	36	1
Outros cogumelos	1 830,1	18,7	1 331,9	49,3	-27	164
Outros pimentos	1 131,7	98,4	820,0	66,4	-28	-32

Fonte: INE

Horticultura

09-02 a 15-02-2026

Comércio Internacional (janeiro a dezembro)

PRODUTOS	2024		2025		Variação		Saldo 2025 (exportações- importações)
	Importações	Exportações	Importações	Exportações	Importações	Exportações	
	1 000 €				%		1 000 €
Abóbora	6 421,6	19 703,9	3 909,4	17 761,7	-39	-10	13 852
Acelga e Cardo	42,9	20,6	3,6	29,8	-92	45	26
Aipo	1 265,0	145,9	1 231,6	404,7	-3	177	-827
Aipo-Rábano	219,7	39,0	207,4	20,0	-6	-49	-187
Alcachofra	209,0	4,5	261,9	1,6	25	-64	-260
Alcaparras	3,6		6,2	0,1	0	0	-6
Alface	12 066,0	15 935,1	15 943,5	15 126,3	32	-5	-817
Alho-francês	3 757,2	7 794,0	2 541,6	7 248,8	-32	-7	4 707
Alho seco	31 614,6	702,8	37 299,3	843,5	18	20	-36 456
Batata de conservação	156 299,1	33 127,3	131 731,9	31 087,1	-16	-6	-100 645
Batata doce fresca	1 931,2	20 391,0	3 207,8	17 306,2	66	-15	14 098
Batata para fécula	15 932,9	6 339,1	15 272,8	11 199,2	-4	77	-4 074
Batata semente	23 594,6	3 296,3	23 804,2	4 047,4	1	23	-19 757
Batata temporã	6 449,8	1 016,1	4 646,0	163,9	-28	-84	-4 482
Beringela	3 245,3	139,0	3 726,2	223,1	15	60	-3 503
Cebola de consumo	45 552,9	2 062,7	51 735,9	5 949,8	14	188	-45 786
Cebola de semente	3 228,0	6,2	3 746,1	6,9	16	12	-3 739
Cenoura / Nabo	17 862,6	19 847,6	18 747,9	16 277,0	5	-18	-2 471
Chalota	103,4	1,5	242,3	2,6	134	75	-240
Chicória	769,8	18,4	600,2	19,0	-22	3	-581
Cogumelos do género Agaricus	13 893,8	3 541,0	12 505,0	3 618,7	-10	2	-8 886
cogumelos do género Boletus	23,9	0,0	37,8		58		-38
cogumelos do género Cantharellus	9,6	231,2	5,9	303,9	-38	31	298
Cogumelos Matsutake	181,3		292,9		62		-293
Cogumelos Shiitake	161,7	104,1	55,5	91,9	-66	-12	36
Couve branca e Couve Roxa	1 375,1	9 253,1	1 376,5	9 270,5	0	0	7 894
Couve de Bruxelas	452,0	2,6	599,1	21,1	33	707	-578
Couve-flor e Brócolos	20 120,1	3 919,2	21 893,5	5 317,5	9	36	-16 576
Curgete	11 654,5	7 657,9	10 978,7	7 123,8	-6	-7	-3 855
Ervilha	1 359,2	1 754,2	1 587,3	1 970,7	17	12	383
Espargo	4 037,4	123,9	4 920,2	173,0	22	40	-4 747
Espinafre	2 793,4	759,1	3 705,3	767,8	33	1	-2 937
Feijão-verde	8 080,2	595,7	9 752,6	535,8	21	-10	-9 217
Funcho	147,1	16,4	159,6	55,3	8	237	-104
Milho doce	990,5	987,4	1 243,0	1 150,6	25	17	-92
Pepino e Pepininho (cornichon)	10 257,5	4 610,0	14 417,0	7 081,0	41	54	-7 336
Pimento doce ou Pimentão	33 752,2	11 511,9	35 759,7	13 767,0	6	20	-21 993
Rábano	148,9	122,2	174,4	340,0	17	178	166
Tomate fresco	59 264,1	129 655,7					
Tomate cacho			9 049,4	1 061,6	0	0	-7 988
Tomate inteiro			27 246,4	39 491,6	0	0	12 245
Tomate outros			33 988,9	88 155,8	0	0	54 167
Trufas	389,1		350,2	44,3	-10		-306
Outras brássicas	10 068,9	30 368,2	9 482,8	25 673,3	-6	-15	16 191
Outras hortícolas frescas	23 200,9	8 324,1	28 356,5	8 861,6	22	6	-19 495
Outros legumes de vagem	6 342,5	1 273,5	6 544,6	1 966,6	3	54	-4 578
Outras raízes comestíveis	4 352,4	3 048,3	6 053,9	2 558,4	39	-16	-3 496
Outros cogumelos	5 936,1	106,3	4 371,1	287,3	-26	170	-4 084
Outros pimentos	2 113,6	289,9	2 233,2	223,3	6	-23	-2 010

Fonte: INE

O conhecimento do mercado é a chave do sucesso!



O SIMA disponibiliza informação essencial para os empresários agrícolas e outros agentes tomarem as melhores decisões

Para consulta de preços de produtos agrícolas consultar o site: regsima.gpp.pt/regsima/consulta/
Coordenação Central

Gabinete de Planeamento, Políticas e Administração Geral

Direção de Serviços de Estatística

Divisão de Estatística

tel: 213 234 600

SISTEMA DE INFORMAÇÃO DE MERCADOS AGRÍCOLAS

Praça do Comércio, 1149-010 Lisboa

e-mail: sima@gpp.pt