

## Newsletter - Horticultura

SEMANA 04  
19-01 a 25-01-2026

## Horticultura

## DESTAQUE SEMANAL - MERCADOS DE PRODUÇÃO

Na região Entre Douro e Minho, área de mercado Entre Douro e Minho, verificou-se uma descida das cotações da alface lisa estufa à saída de produção (SP) em 33%, frisada estufa SP 25%, couve “Penca” SP não calibrada 18%, nabo com rama SP molho 14% e alho francês SP 13%, devido a um aumento da oferta.

Na Beira Litoral, área de mercado Beira Litoral, a oferta de espinafre SP em molho diminuiu, o que levou a uma valorização da cotação em 13%. A cotação da couve “Portuguesa” SP não calibrada teve uma ligeira descida de 10%, devido a uma diminuição da procura.

Na área de mercado Viseu, registou-se uma redução da procura de batata de conservação branca/vermelha SP tamanho de calibre grado/médio em saco e a cotação desvalorizou 13%.

Na região Ribatejo Oeste, área de mercado Oeste, a maior parte da comercialização dos produtos hortícolas realiza-se em leilão. Verificou-se um aumento das cotações da batata-doce SP não calibrada em 56% e tomate “Chucha” SP grado 23%, devido a um acréscimo da procura, menor oferta, que foi média, e uma melhoria da qualidade dos produtos face à semana anterior. A cotação da curgete SP não calibrada valorizou 25%, refletindo igualmente uma maior procura, apesar de uma oferta elevada e de melhor qualidade. A cotação do tomate “Chucha” SP médio valorizou 14%, devido a um aumento da procura e uma oferta quase nula, embora de melhor qualidade. Subida igualmente para a cotação da couve-flor SP não calibrada em 14%, em resultado de um aumento da procura e da melhor qualidade do produto. Relativamente às descidas, verificou-se uma diminuição da procura associada a uma menor oferta, que foi média/baixa e de pior qualidade, o que levou a uma desvalorização das cotações do tomate “Redondo” SP médio em 57%, “Cacho” SP 43% e couve “Repolho Tipo Coração” SP não calibrada 38%. Verificou-se ainda que a menor procura associada a um aumento da oferta, que foi média, levou a uma descida das cotações da couve “Lombardo” SP não calibrada em 21% e do tomate “Redondo” SP grado 15%. A cotação do alho francês SP não calibrado registou uma descida de 26%, resultante de uma diminuição da procura e de uma oferta baixa e de pior qualidade. No caso do nabo com rama SP, a oferta foi quase nula e a procura menor, o que levou a uma descida das cotações em 19%.

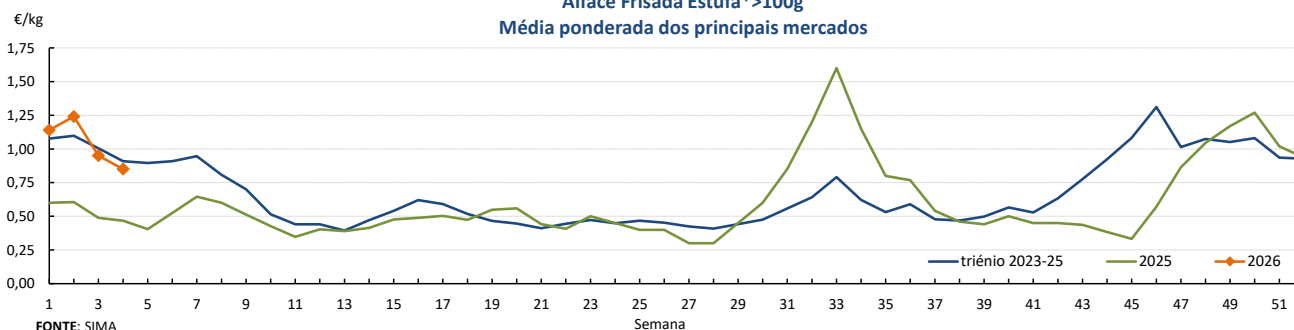
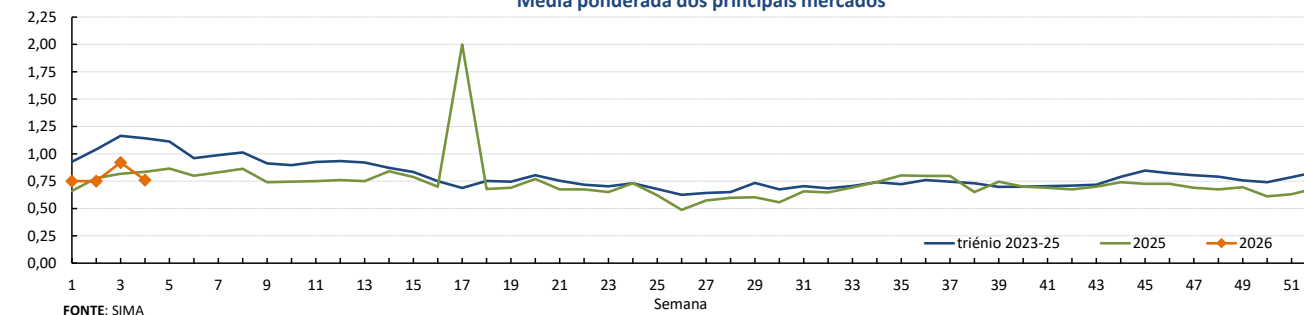
No Algarve, a campanha de produção e comercialização da ervilha de grão teve início na semana anterior. Quanto ao feijão-verde “Achatado Direito”, produzido em estufa, na semana em análise não se registaram transações.

## Cotações Médias Nacionais

PRODUTOS	MÉDIA DA SEMANA €/kg	VARIÇÃO PERCENTUAL (%)		
		Semana anterior	Semana Homóloga do ano anterior	Semana Homóloga do Triénio 2023-2025
Alface Frisada Estufa	0,85	-10,5	82,0	-6,5
Alho Francês	0,76	-17,4	-9,0	-33,4
Batata de Conservação Branca	0,50	0,0	42,9	11,1
Cebola de Conservação	0,80	0,0	0,0	-20,0
Cenoura	0,32	0,0	23,1	-13,5
Couve Repolho Tipo Coração	0,52	-17,5	204,1	-4,0
Curgete	2,55	25,0	142,9	120,5
Pimento Verde Estufa	1,60	0,0		10,3
Tomate Cacho	1,21	-22,4	-1,2	3,6
Tomate Sulcado Estufa	0,74	-17,8	-35,4	-21,3

Fonte: SIMA

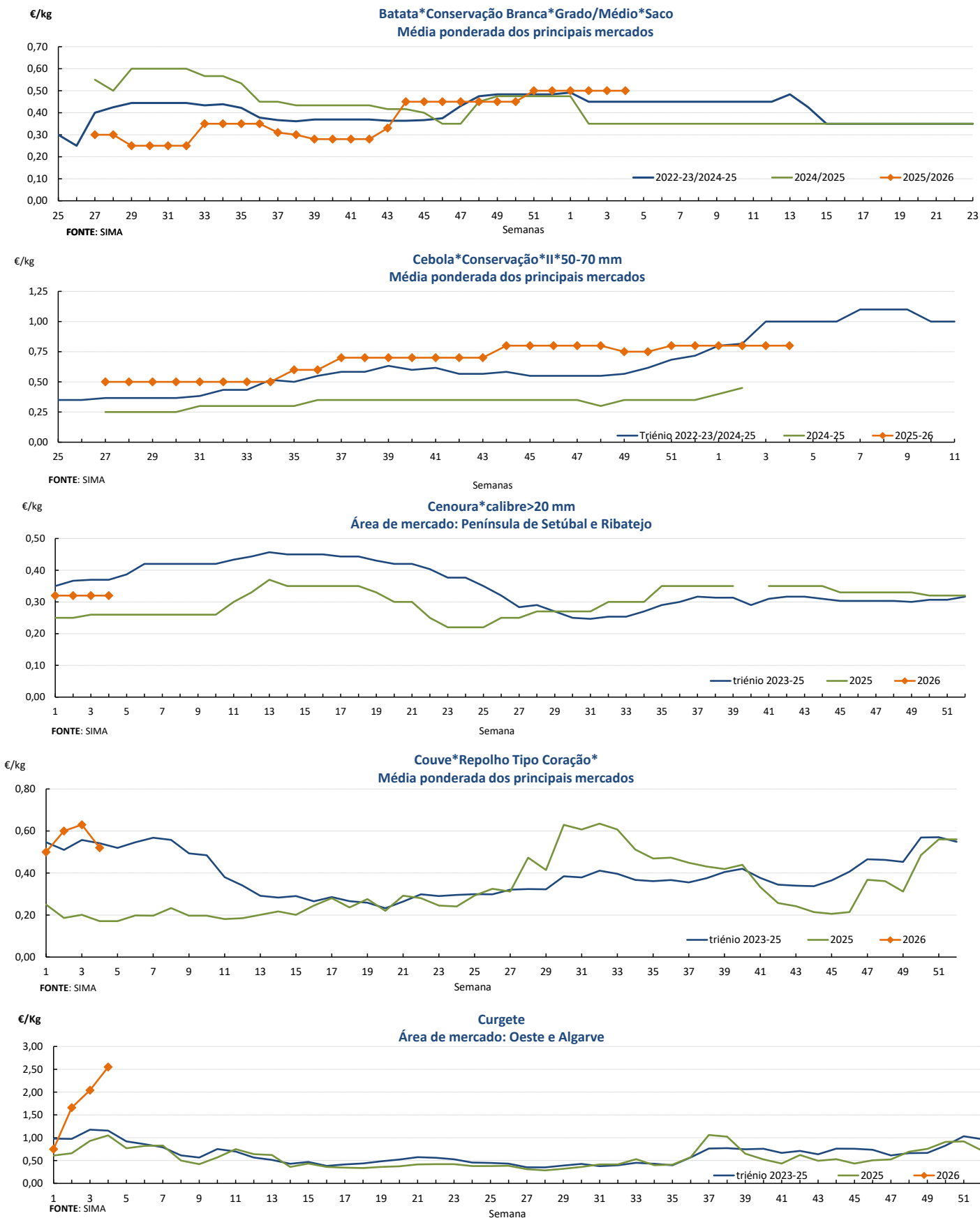
## Gráficos de cotações mais frequentes

Alface Frisada Estufa\*>100g  
Média ponderada dos principais mercadosAlho Francês\*  
Média ponderada dos principais mercados

## Horticultura

19-01 a 25-01-2026

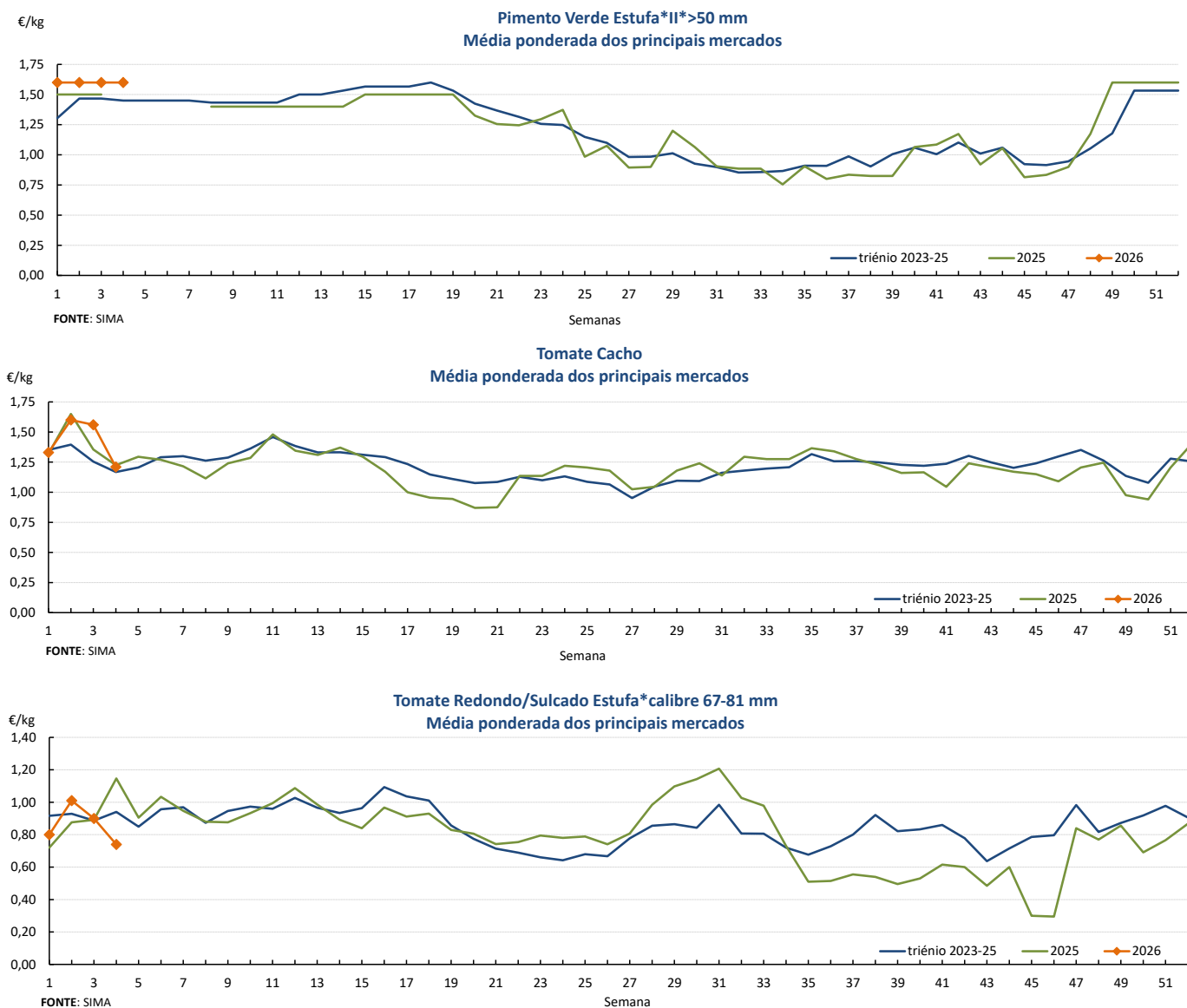
## Gráficos de cotações mais frequentes



## Horticultura

19-01 a 25-01-2026

## Gráficos de cotações mais frequentes



## DESTAQUE SEMANAL - MERCADOS ABASTECEDORES

**Mercado Abastecedor da Região de Lisboa (MARL)** - manteve-se bem abastecido na generalidade dos produtos cotados de modo a garantir o seu normal abastecimento. Não se verificaram alterações significativas das cotações. Quanto aos produtos importados, não se verificaram alterações.

**Mercado Abastecedor do Porto (MAP)** - manteve-se bem abastecido na generalidade dos produtos cotados de modo a garantir o seu normal funcionamento. A procura foi boa para a generalidade das hortícolas. Maior interesse pela alface, batata, cebola, cenoura, curgete, couves, nabo, nabiças, grelos e tomate. Verificou-se uma redução da oferta e as cotações tiveram uma subida para a beterraba em molho de 47%, grelo de nabo molho 36%, curgete comercializada em caixa 32%, pepino estufa caixa e tomate "Cereja" não calibrado caixa 26%, abóbora "Menina" unidade 15%, tomate "Coração de Boi" não calibrado caixa 11% e couve "Brócolos" não calibrado caixa 10%. Em sentido contrário, um aumento da oferta resultou numa descida das cotações do espinafre em molho de 17%, tomate "Cacho" não calibrado caixa 13% e alho seco película roxa caixa 12%. Quanto aos produtos importados, subida para a curgete e pepino estufa de Espanha. Descida para o tomate "Cacho" e alho seco película roxa de Espanha.

**Mercado Abastecedor de Coimbra (MAC)** - manteve-se bem abastecido na generalidade dos produtos cotados de modo a garantir o seu normal abastecimento. A procura abrandou para a generalidade das hortícolas. Maior interesse por alface, batata, couves, pepino, pimento e tomate. Verificou-se uma subida das cotações da cebola de conservação categoria II calibre 50-70 comercializada em saco de 23% e em caixa 13%, resultado de uma perda de qualidade do produto. As cotações também tiveram uma subida no caso da curgete comercializada em caixa e couve roxa não calibrada caixa em 13%, devido a uma redução da oferta. Por outro lado, registou-se uma desvalorização das cotações, resultado de um aumento da oferta, para o pimento verde estufa comercializado em caixa, tomate "Cacho" categoria II não calibrado caixa e tomate "Cereja" categoria I não calibrado caixa em 21%, "Sulcado" estufa categoria II calibre 67-81 caixa 20%, "Sulcado" estufa II calibre >81 caixa 19%, "Alongado" estufa II calibre >56 caixa 18% e calibre 47-56 caixa 13%, pepino estufa caixa e couve "Lombardo" categoria II não calibrada 15%, couve "Penca" II não calibrada, "Repolho Tipo Coração" II calibre >350 g caixa e batata de conservação branca/vermelha calibre grado/médio saco 20 Kg 10%. Quanto aos produtos importados, subida para a cebola conservação e curgete de Espanha. Descida para o pimento verde/vermelho estufa, tomate "Cacho", "Cereja", "Sulcado" e "Alongado", pepino estufa, couve "Lombardo" e "Repolho Tipo Coração" de Espanha, tomate "Sulcado" e pepino estufa de Marrocos e batata conservação vermelha grado/médio saco 20 kg de Espanha e França.

## Horticultura

19-01 a 25-01-2026

## Comércio Internacional (janeiro a novembro)

PRODUTO	2024		2025		Variação	
	Importações	Exportações	Importações	Exportações	Importações	Exportações
	Tonelada				%	
Abóbora	8 100,2	23 751,9	5 143,2	21 478,6	-37	-10
Acelga e Cardo	31,2	18,2	2,5	18,9	-92	3,5
Aipo	1 091,7	86,4	1 651,3	464,6	51	438
Aipo-Rábano	222,8	13,4	164,8	8,6	-26	-36
Alcachofra	61,3	0,9	54,5	0,3	-11	-66
Alcaparras	0,6		0,74	0,0		
Alface	9 700,8	13 304,0	10 794,8	12 609,1	11	-5
Alho-francês	2 351,3	6 018,9	1 606,4	5 958,0	-32	-1
Alho seco	15 250,3	138,7	14 644,6	246,7	-4	78
Batata de conservação	377 542,7	71 779,9	424 191,9	75 644,7	12	5
Batata doce fresca	1 674,0	19 893,4	3 056,3	17 949,8	83	-10
Batata para fécula	67 267,1	14 635,1	75 213,4	25 996,8	12	78
Batata semente	23 216,3	3 544,5	24 384,6	3 938,8	5	11
Batata temporã	18 388,7	1 088,6	17 194,5	272,0	-6	-75
Beringela	5 970,5	66,3	4 875,2	109,8	-18	66
Cebola de consumo	84 674,0	4 353,2	96 133,5	15 648,0	14	259
Cebola de semente	7 472,8	11,3	6 890,2	1,5	-8	-87
Cenoura / Nabo	37 026,3	31 008,5	44 087,6	22 036,1	19	-29
Chalota	47,4	1,5	69,8	2,0	47	34
Chicória	268,4	3,4	197,5	2,7	-26	-22
Cogumelos do género Agaricus	4 526,8	786,8	4 017,8	697,8	-11	-11
Cogumelos do género Boletus	1,4		1,2		-12	
Cogumelos do género Cantharellus	0,3	14,6	0,2	18,6	-27	27
Cogumelos Matsutake	63,1		95,7		52	
Cogumelos Shiitake	22,8	13,2	7,7	11,4	-66	-14
Couve branca e Couve Roxa	2 220,1	8 169,2	2 092,9	9 510,1	-6	16
Couve de Bruxelas	214,5	0,7	288,1	26,4	34	3 696
Couve-flor e Brócolos	20 505,2	1 203,6	20 332,2	1 879,8	-1	56
Curgete	12 266,4	7 004,2	15 122,7	6 443,0	23	-8
Ervilha	2 244,1	890,9	2 738,8	1 065,5	22	20
Espargo	755,2	20,3	861,6	33,5	14	65
Espinafre	1 326,9	220,4	1 599,9	210,6	21	-4
Feijão-verde	3 731,9	255,3	4 141,6	228,2	11	-11
Funcho	76,6	0,5	115,2	16,6	50	3 023
Milho doce	381,1	1 062,1	598,1	978,8	57	-8
Pepino e Pepininho (cornichon)	10 107,9	3 526,2	13 097,3	5 062,2	30	44
Pimento doce ou Pimentão	24 698,0	4 905,0	24 397,2	5 350,7	-1	9
Rábano	101,3	71,1	119,3	234,1	18	229
Tomate fresco	52 855,3	250 192,7				
Tomate cacho			7 784,6	898,3		
Tomate inteiro			18 111,2	43 280,1		
Tomate outros			26 594,1	149 669,5		
Trufas	3,6		2,0	0,1	-44	
Outras brássicas	14 782,1	32 849,8	13 984,9	31 101,9	-5	-5
Outras hortícolas frescas	11 395,2	5 507,5	11 400,8	7 262,1	0	32
Outros legumes de vagem	3 961,7	630,2	3 882,8	888,3	-2	41
Outras raízes comestíveis	3 301,6	1 950,1	4 533,1	2 079,9	37	7
Outros cogumelos	1 677,1	16,6	1 273,0	44,9	-24	170
Outros pimentos	966,1	95,7	721,9	59,5	-25	-38

Fonte: INE

## Horticultura

19-01 a 25-01-2026

## Comércio Internacional (janeiro a novembro)

PRODUTOS	2024		2025		Variação		Saldo 2025 (exportações- importações)
	Importações	Exportações	Importações	Exportações	Importações	Exportações	
	1 000 €				%		1 000 €
Abóbora	5 731,9	17 775,6	3 637,4	15 865,9	-37	-11	12 229
Acelga e Cardo	38,5	19,2	3,3	25,6	-91	34	22
Aipo	1 074,1	93,7	1 175,2	325,3	9	247	-850
Aipo-Rábano	202,0	35,1	174,8	18,1	-14	-48	-157
Alcachofra	193,2	4,5	164,9	1,6	-15	-65	-163
Alcaparras	3,3		5,9	0,1	0	0	-6
Alface	10 874,7	14 387,4	14 304,0	13 992,6	32	-3	-311
Alho-francês	3 406,6	7 633,0	2 331,8	6 530,9	-32	-14	4 199
Alho seco	29 084,5	651,0	35 884,8	803,8	23	23	-35 081
Batata de conservação	139 196,4	32 208,1	119 770,8	28 649,0	-14	-11	-91 122
Batata doce fresca	1 874,2	18 696,2	3 063,0	16 831,7	63	-10	13 769
Batata para fécula	14 742,8	6 304,9	14 174,6	10 923,9	-4	73	-3 251
Batata semente	15 875,4	3 035,6	17 605,2	3 783,4	11	25	-13 822
Batata temporã	6 434,7	1 016,1	4 641,3	163,9	-28	-84	-4 477
Beringela	2 857,9	129,8	3 161,3	216,3	11	67	-2 945
Cebola de consumo	42 302,7	1 996,7	46 669,2	5 264,6	10	164	-41 405
Cebola de semente	2 976,3	6,2	3 705,8	3,6	25	-42	-3 702
Cenoura / Nabo	16 086,2	19 346,8	17 112,5	15 455,5	6	-20	-1 657
Chalota	91,2	1,5	214,0	1,2	135	-21	-213
Chicória	700,8	18,2	534,4	16,6	-24	-9	-518
Cogumelos do género Agaricus	12 900,2	3 242,2	11 660,9	3 127,8	-10	-4	-8 533
cogumelos do género Boletus	23,1	0,0	38,7		67		-39
cogumelos do género Cantharellus	6,5	231,2	5,5	297,6	-15	29	292
Cogumelos Matsutake	167,5		263,5		57		-264
Cogumelos Shiitake	151,2	96,6	48,1	82,7	-68	-14	35
Couve branca e Couve Roxa	1 244,4	8 878,2	1 108,6	8 916,8	-11	0	7 808
Couve de Bruxelas	358,8	2,0	485,2	17,9	35	795	-467
Couve-flor e Brócolos	17 826,8	3 538,6	19 110,4	5 011,9	7	42	-14 098
Curgete	10 442,6	7 208,5	9 493,9	6 338,8	-9	-12	-3 155
Ervilha	1 208,9	1 636,2	1 554,2	1 914,1	29	17	360
Espargo	3 645,9	122,6	4 377,1	163,3	20	33	-4 214
Espinafre	2 569,5	673,8	3 300,7	717,1	28	6	-2 584
Feijão-verde	7 155,0	569,1	8 778,6	492,4	23	-13	-8 286
Funcho	134,2	16,4	152,2	53,0	13	223	-99
Milho doce	885,1	864,3	1 174,8	1 139,4	33	32	-35
Pepino e Pepininho (cornichon)	9 112,8	4 118,8	12 520,6	5 852,4	37	42	-6 668
Pimento doce ou Pimentão	31 246,5	10 775,6	32 315,6	12 445,0	3	15	-19 871
Rábano	137,5	80,9	160,6	272,5	17	237	112
Tomate fresco	53 664,9	127 001,0					
Tomate cacho			7 920,5	1 015,5	0	0	-6 905
Tomate inteiro			24 275,8	38 908,1	0	0	14 632
Tomate outros			30 536,4	85 012,4	0	0	54 476
Trufas	346,8		317,2	32,0	-9		-285
Outras brássicas	9 328,0	28 458,6	8 441,9	23 874,7	-9	-16	15 433
Outras hortícolas frescas	21 172,5	7 812,7	26 036,5	8 169,2	23	5	-17 867
Outros legumes de vagem	5 542,5	1 083,7	6 037,5	1 802,4	9	66	-4 235
Outras raízes comestíveis	3 809,2	2 789,0	5 506,8	2 421,5	45	-13	-3 085
Outros cogumelos	5 449,1	93,9	4 158,5	262,1	-24	179	-3 896
Outros pimentos	1 887,7	284,2	1 941,7	199,8	3	-30	-1 742

Fonte: INE

O conhecimento do mercado é a chave do sucesso!

O SIMA disponibiliza informação essencial para os empresários agrícolas e outros agentes tomarem as melhores decisões

Para consulta de preços de produtos agrícolas consultar o site: [regsima.gpp.pt/regsima/consulta/](https://regsima.gpp.pt/regsima/consulta/)
**Coordenação Central**

Gabinete de Planeamento, Políticas e Administração Geral  
Direção de Serviços de Estatística  
Divisão de Estatística

tel: 213 234 600

**SISTEMA DE INFORMAÇÃO DE MERCADOS AGRÍCOLAS**  
Praça do Comércio, 1149-010 Lisboa

e-mail: [sima@gpp.pt](mailto:sima@gpp.pt)