

Newsletter - Horticultura

SEMANA 03
12-01 a 18-01-2026

Horticultura

DESTAQUE SEMANAL - MERCADOS DE PRODUÇÃO

Na região Entre Douro e Minho, área de mercado Entre Douro e Minho, verificou-se uma subida das cotações da couve “Repolho Tipo Coração” à saída de produção (SP) em 25%, cenoura SP saco 22% e alho francês SP 14%, em resultado de uma diminuição da oferta. Por outro lado, um aumento da oferta desvalorizou as cotações da nabiza SP ao molho em 34%, grelo de nabo SP molho 20%, alface frisada estufa SP 17% e couve “Penca” SP não calibrada 15%.

Na Beira litoral, área de mercado Beira Litoral, reentraram em mercado, com transações discretas, a couve “Penca” SP não calibrada e o “Repolho liso” SP. As condições climáticas continuaram a afetar a produção de couves, mantendo a oferta baixa, o que levou a uma subida das cotações da “Lombardo” SP não calibrada e “Repolho Tipo Coação” em 25%. A oferta de grelo de nabo SP foi superior e a cotação teve uma ligeira descida de 10%.

Na região Ribatejo Oeste, área de mercado Oeste, a maior parte da comercialização dos produtos hortícolas realiza-se em leilão. Verificou-se um aumento acentuado das cotações de vários produtos, destacando-se o pepino SP não calibrado em 171%, tomate “Chucha” SP grado 161% e médio 97%. Estas valorizações são resultado do aumento da procura, da diminuição da oferta e da melhoria da qualidade dos produtos face à semana anterior. A cotação do tomate “Redondo maduro” SP grado registou igualmente uma subida acentuada de 142%, associada a uma maior procura e oferta que foi média e melhor qualidade do produto. De forma menos acentuada, a cotação da curgete SP não calibrada aumentou 23%, a procura foi maior apesar de uma oferta alta. Um aumento da procura associado a uma oferta baixa, levou também a uma subida da cotação da abóbora “Tipo Francesa” SP palote em 21%. A procura de tomate “Cherry” foi maior com uma oferta quase nula, que resultou numa valorização da cotação em 13%. Relativamente às descidas, verificou-se uma diminuição da procura associada a uma maior oferta, que foi média e de pior qualidade, o que levou a uma desvalorização das cotações do tomate “Redondo” SP médio em 45% e batata-doce SP não calibrada em 43%. Do mesmo modo, a menor procura, com maior oferta, embora baixa e de pior qualidade, levou a uma descida das cotações da alface frisada estufa SP não calibrada em 42% e lisa estufa SP 26%. As cotações da couve-flor SP não calibrada e “Repolho Tipo Coração” SP não calibrada, registaram descidas de 20% e 16%, respetivamente, em resultado de uma menor procura e de uma oferta média e de pior qualidade. Por fim, verificou-se uma descida da cotação do tomate “Coração de Boi” SP grado em 13%, devido a uma diminuição da procura e oferta que foi quase nula.

Cotações Médias Nacionais

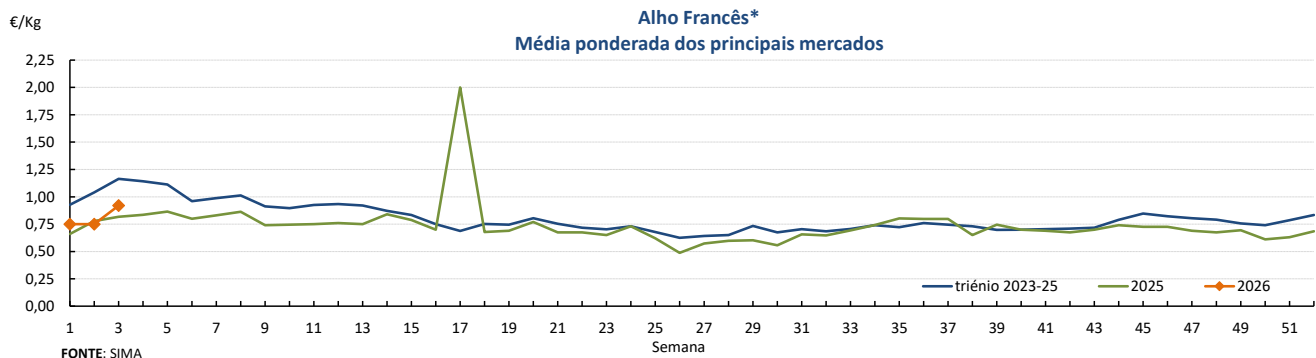
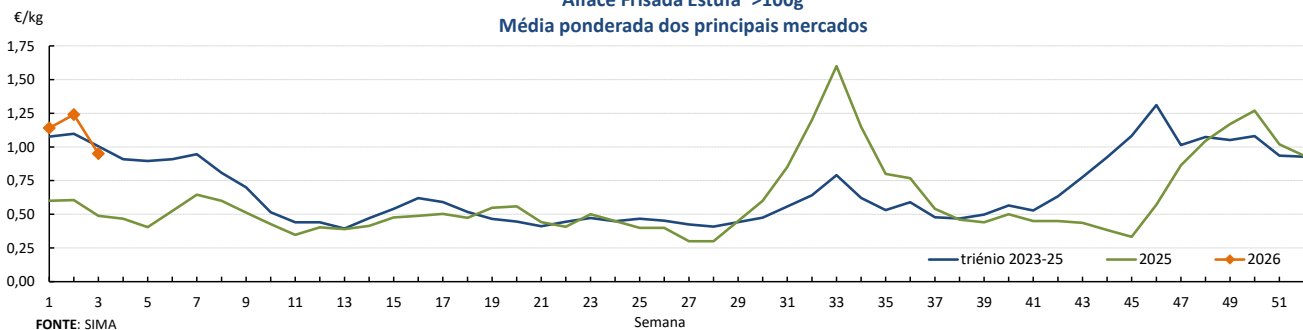
PRODUTOS	MÉDIA DA SEMANA €/kg	VARIÇÃO PERCENTUAL (%)		
		Semana anterior	Semana Homóloga do ano anterior	Semana Homóloga do Triénio 2023-2025
Alface Frisada Estufa	0,95	-23,4	94,3	-5,5
Alho Francês	0,92	22,7	12,5	-21,0
Batata de Conservação Branca	0,50	0,0	42,9	11,1
Cebola de Conservação	0,80	0,0		-20,0
Cenoura	0,32	0,0	23,1	-13,5
Couve Repolho Tipo Coração	0,63	5,0	213,4	13,1
Curgete	2,04	22,9	119,4	73,4
Pimento Verde Estufa	1,60	0,0	6,7	9,1
Tomate Cacho	1,56	-2,5	15,1	24,3
Tomate Sulcado Estufa	0,90	-10,9	1,0	1,6

Fonte: SIMA

Gráficos de cotações mais frequentes

Alface Frisada Estufa*>100g

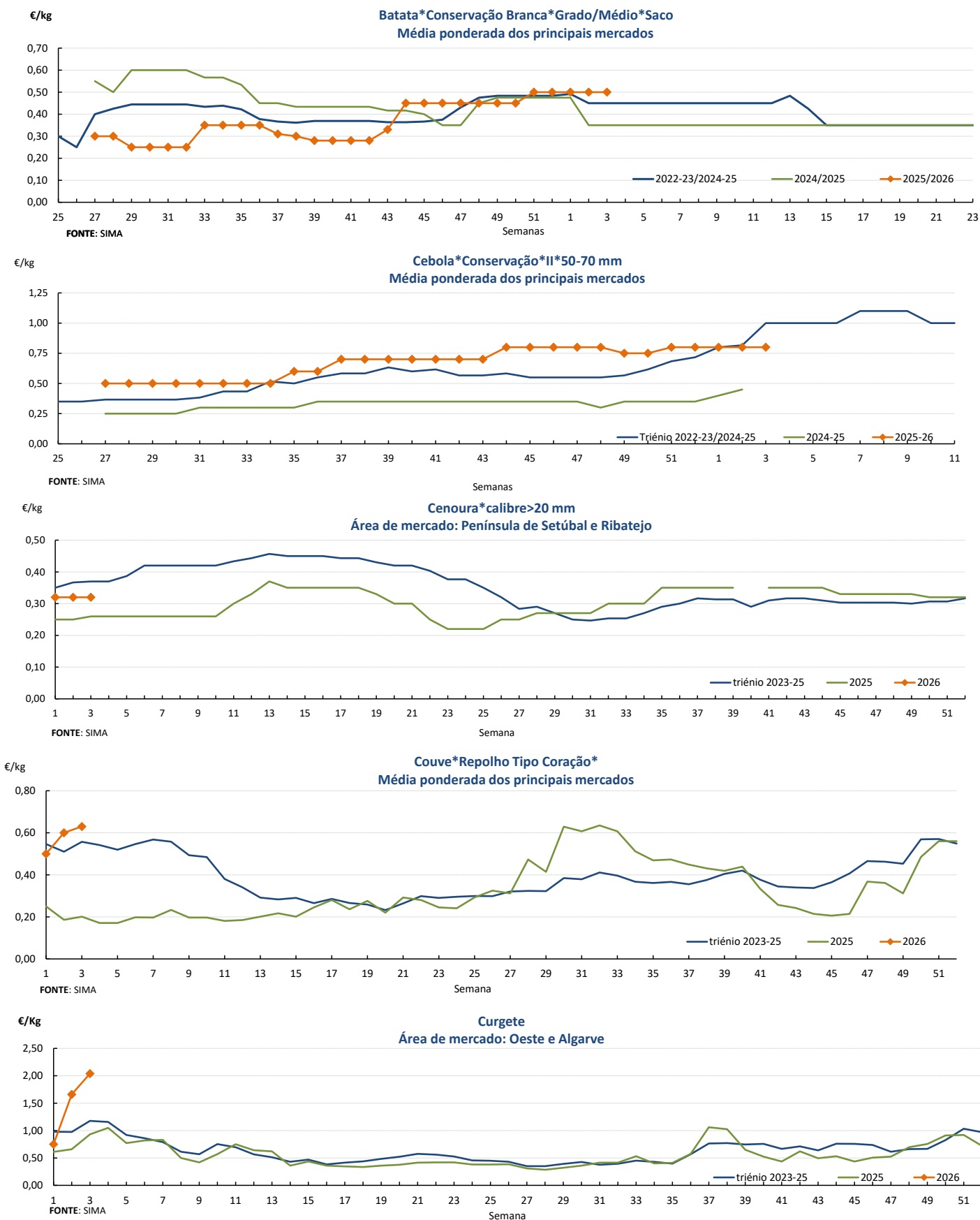
Média ponderada dos principais mercados



Horticultura

12-01 a 18-01-2026

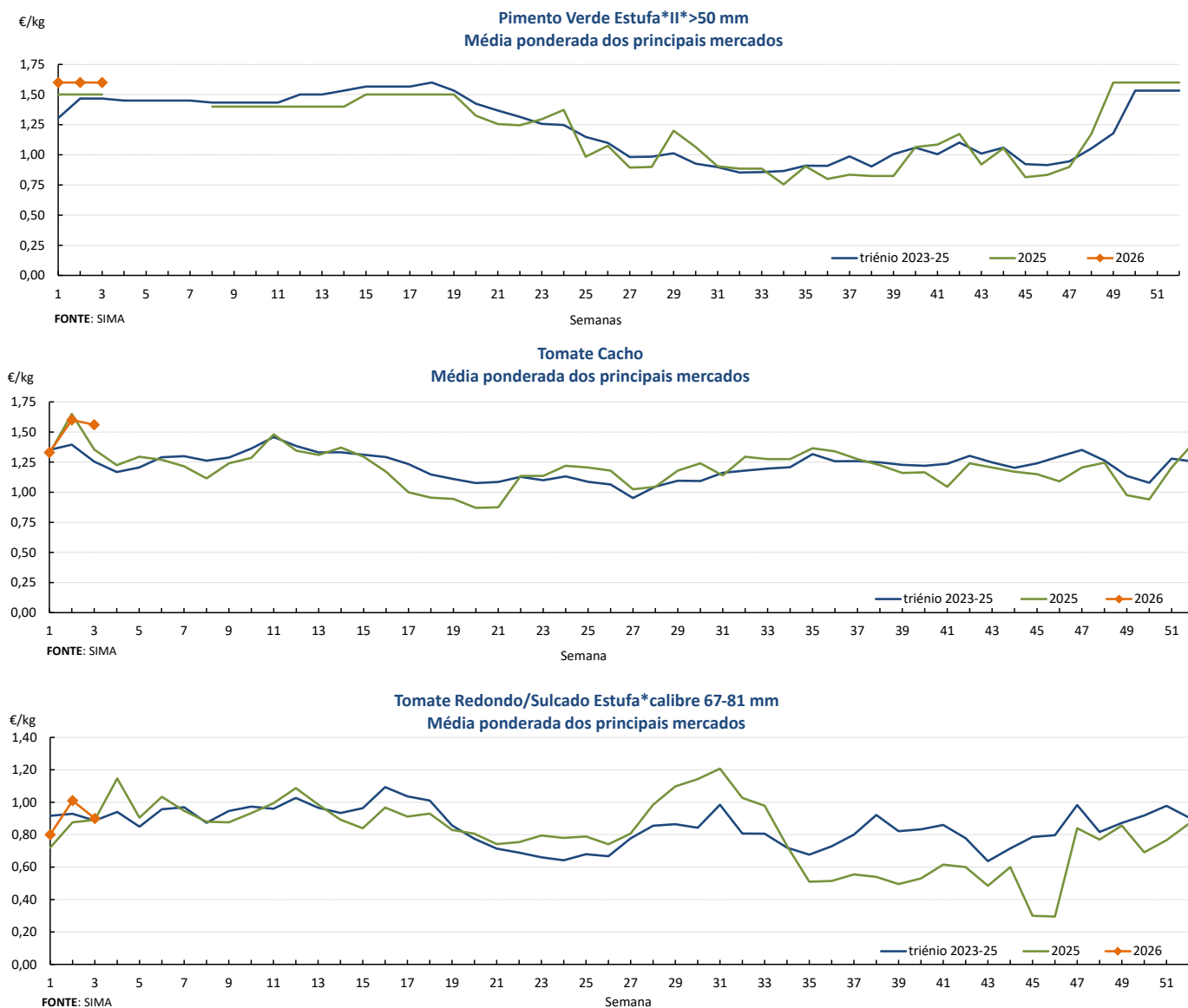
Gráficos de cotações mais frequentes



Horticultura

12-01 a 18-01-2026

Gráficos de cotações mais frequentes



DESTAQUE SEMANAL - MERCADOS ABASTECEDORES

Mercado Abastecedor da Região de Lisboa (MARL) - manteve-se bem abastecido na generalidade dos produtos cotados de modo a garantir o seu normal abastecimento. Verificou-se uma redução da oferta, as cotações tiveram uma subida para a curgete categoria II comercializada em caixa e nabo sem ramo caixa em 17%, beringela "Alongada" categoria II caixa e pimento verde estufa categoria II caixa 14%. A cotação da cenoura categoria II comercializada em saco teve uma descida em 17%, devido a uma diminuição da procura. Quanto aos produtos importados, subida para o pepino, beringela "Alongada" e pimento verde estufa de Espanha e descida para a cenoura de Espanha.

Mercado Abastecedor do Porto (MAP) - manteve-se bem abastecido na generalidade dos produtos cotados de modo a garantir o seu normal funcionamento. A procura foi boa para a generalidade das hortícolas. Maior interesse pela alface, batata, cebola, cenoura, curgete, couves, nabo, nabiças, grelos e tomate. Verificou-se uma subida das cotações do alho francês categoria II comercializado em caixa em 42%, curgete II caixa 27%, cebola conservação II saco e couve "Repolho Tipo Coração" II caixa 21%, devido a uma diminuição da oferta. Com a oferta a aumentar, as cotações desvalorizaram para a alface frisada/lisa estufa comercializada em caixa em 40%, grelo de nabo ao molho 29% e nabiça ao molho 26%. Quanto aos produtos importados, subida para a curgete de Espanha e feijão-verde "Achatado direito estufa" de Marrocos.

Mercado Abastecedor de Coimbra (MAC) - manteve-se bem abastecido na generalidade dos produtos cotados de modo a garantir o seu normal abastecimento. A procura apresentou-se menos animada. Maior interesse por alface, batata, cebola, cenoura, cogumelos, curgete, couves, espinafre, grelos, nabiças e nabo. Teve início a campanha de comercialização do pimento verde estufa. Verificou-se uma subida das cotações do pepino estufa categoria II comercializado em caixa em 37%, causada por uma menor oferta. Uma menor oferta, associada a uma maior procura, levou a uma ligeira valorização da cotação da curgete II caixa em 10%. A cotação da alface frisada/lisa estufa II caixa teve uma descida de 20%, devido a uma grande oferta de produto com calibres muito grandes. Também com um aumento da oferta, a cotação da couve-flor com folhas II caixa desvalorizou 15%. Por outro lado, uma menor procura levou a uma ligeira descida da cotação do tomate "Cacho" II não calibrado caixa em 10%. Quanto aos produtos importados, subida para a curgete, pimento verde estufa e tomate "Cacho" de Espanha. Descida para o feijão-verde "Achatado Direito estufa" e pepino estufa de Marrocos, couve-flor com folhas e pepino estufa de Espanha.

Horticultura

12-01 a 18-01-2026

Comércio Internacional (janeiro a novembro)

PRODUTO	2024		2025		Variação	
	Importações	Exportações	Importações	Exportações	Importações	Exportações
	Tonelada				%	
Abóbora	8 100,2	23 751,9	5 143,2	21 478,6	-37	-10
Acelga e Cardo	31,2	18,2	2,5	18,9	-92	3,5
Aipo	1 091,7	86,4	1 651,3	464,6	51	438
Aipo-Rábano	222,8	13,4	164,8	8,6	-26	-36
Alcachofra	61,3	0,9	54,5	0,3	-11	-66
Alcaparras	0,6		0,74	0,0		
Alface	9 700,8	13 304,0	10 794,8	12 609,1	11	-5
Alho-francês	2 351,3	6 018,9	1 606,4	5 958,0	-32	-1
Alho seco	15 250,3	138,7	14 644,6	246,7	-4	78
Batata de conservação	377 542,7	71 779,9	424 191,9	75 644,7	12	5
Batata doce fresca	1 674,0	19 893,4	3 056,3	17 949,8	83	-10
Batata para fécula	67 267,1	14 635,1	75 213,4	25 996,8	12	78
Batata semente	23 216,3	3 544,5	24 384,6	3 938,8	5	11
Batata temporã	18 388,7	1 088,6	17 194,5	272,0	-6	-75
Beringela	5 970,5	66,3	4 875,2	109,8	-18	66
Cebola de consumo	84 674,0	4 353,2	96 133,5	15 648,0	14	259
Cebola de semente	7 472,8	11,3	6 890,2	1,5	-8	-87
Cenoura / Nabo	37 026,3	31 008,5	44 087,6	22 036,1	19	-29
Chalota	47,4	1,5	69,8	2,0	47	34
Chicória	268,4	3,4	197,5	2,7	-26	-22
Cogumelos do género Agaricus	4 526,8	786,8	4 017,8	697,8	-11	-11
Cogumelos do género Boletus	1,4		1,2		-12	
Cogumelos do género Cantharellus	0,3	14,6	0,2	18,6	-27	27
Cogumelos Matsutake	63,1		95,7		52	
Cogumelos Shiitake	22,8	13,2	7,7	11,4	-66	-14
Couve branca e Couve Roxa	2 220,1	8 169,2	2 092,9	9 510,1	-6	16
Couve de Bruxelas	214,5	0,7	288,1	26,4	34	3 696
Couve-flor e Brócolos	20 505,2	1 203,6	20 332,2	1 879,8	-1	56
Curgete	12 266,4	7 004,2	15 122,7	6 443,0	23	-8
Ervilha	2 244,1	890,9	2 738,8	1 065,5	22	20
Espargo	755,2	20,3	861,6	33,5	14	65
Espinafre	1 326,9	220,4	1 599,9	210,6	21	-4
Feijão-verde	3 731,9	255,3	4 141,6	228,2	11	-11
Funcho	76,6	0,5	115,2	16,6	50	3 023
Milho doce	381,1	1 062,1	598,1	978,8	57	-8
Pepino e Pepininho (cornichon)	10 107,9	3 526,2	13 097,3	5 062,2	30	44
Pimento doce ou Pimentão	24 698,0	4 905,0	24 397,2	5 350,7	-1	9
Rábano	101,3	71,1	119,3	234,1	18	229
Tomate fresco	52 855,3	250 192,7				
Tomate cacho			7 784,6	898,3		
Tomate inteiro			18 111,2	43 280,1		
Tomate outros			26 594,1	149 669,5		
Trufas	3,6		2,0	0,1	-44	
Outras brássicas	14 782,1	32 849,8	13 984,9	31 101,9	-5	-5
Outras hortícolas frescas	11 395,2	5 507,5	11 400,8	7 262,1	0	32
Outros legumes de vagem	3 961,7	630,2	3 882,8	888,3	-2	41
Outras raízes comestíveis	3 301,6	1 950,1	4 533,1	2 079,9	37	7
Outros cogumelos	1 677,1	16,6	1 273,0	44,9	-24	170
Outros pimentos	966,1	95,7	721,9	59,5	-25	-38

Fonte: INE

Horticultura

12-01 a 18-01-2026

Comércio Internacional (janeiro a novembro)

PRODUTOS	2024		2025		Variação		Saldo 2025 (exportações- importações)
	Importações	Exportações	Importações	Exportações	Importações	Exportações	
	1 000 €				%		1 000 €
Abóbora	5 731,9	17 775,6	3 637,4	15 865,9	-37	-11	12 229
Acelga e Cardo	38,5	19,2	3,3	25,6	-91	34	22
Aipo	1 074,1	93,7	1 175,2	325,3	9	247	-850
Aipo-Rábano	202,0	35,1	174,8	18,1	-14	-48	-157
Alcachofra	193,2	4,5	164,9	1,6	-15	-65	-163
Alcaparras	3,3		5,9	0,1	0	0	-6
Alface	10 874,7	14 387,4	14 304,0	13 992,6	32	-3	-311
Alho-francês	3 406,6	7 633,0	2 331,8	6 530,9	-32	-14	4 199
Alho seco	29 084,5	651,0	35 884,8	803,8	23	23	-35 081
Batata de conservação	139 196,4	32 208,1	119 770,8	28 649,0	-14	-11	-91 122
Batata doce fresca	1 874,2	18 696,2	3 063,0	16 831,7	63	-10	13 769
Batata para fécula	14 742,8	6 304,9	14 174,6	10 923,9	-4	73	-3 251
Batata semente	15 875,4	3 035,6	17 605,2	3 783,4	11	25	-13 822
Batata temporã	6 434,7	1 016,1	4 641,3	163,9	-28	-84	-4 477
Beringela	2 857,9	129,8	3 161,3	216,3	11	67	-2 945
Cebola de consumo	42 302,7	1 996,7	46 669,2	5 264,6	10	164	-41 405
Cebola de semente	2 976,3	6,2	3 705,8	3,6	25	-42	-3 702
Cenoura / Nabo	16 086,2	19 346,8	17 112,5	15 455,5	6	-20	-1 657
Chalota	91,2	1,5	214,0	1,2	135	-21	-213
Chicória	700,8	18,2	534,4	16,6	-24	-9	-518
Cogumelos do género Agaricus	12 900,2	3 242,2	11 660,9	3 127,8	-10	-4	-8 533
cogumelos do género Boletus	23,1	0,0	38,7		67		-39
cogumelos do género Cantharellus	6,5	231,2	5,5	297,6	-15	29	292
Cogumelos Matsutake	167,5		263,5		57		-264
Cogumelos Shiitake	151,2	96,6	48,1	82,7	-68	-14	35
Couve branca e Couve Roxa	1 244,4	8 878,2	1 108,6	8 916,8	-11	0	7 808
Couve de Bruxelas	358,8	2,0	485,2	17,9	35	795	-467
Couve-flor e Brócolos	17 826,8	3 538,6	19 110,4	5 011,9	7	42	-14 098
Curgete	10 442,6	7 208,5	9 493,9	6 338,8	-9	-12	-3 155
Ervilha	1 208,9	1 636,2	1 554,2	1 914,1	29	17	360
Espargo	3 645,9	122,6	4 377,1	163,3	20	33	-4 214
Espinafre	2 569,5	673,8	3 300,7	717,1	28	6	-2 584
Feijão-verde	7 155,0	569,1	8 778,6	492,4	23	-13	-8 286
Funcho	134,2	16,4	152,2	53,0	13	223	-99
Milho doce	885,1	864,3	1 174,8	1 139,4	33	32	-35
Pepino e Pepininho (cornichon)	9 112,8	4 118,8	12 520,6	5 852,4	37	42	-6 668
Pimento doce ou Pimentão	31 246,5	10 775,6	32 315,6	12 445,0	3	15	-19 871
Rábano	137,5	80,9	160,6	272,5	17	237	112
Tomate fresco	53 664,9	127 001,0					
Tomate cacho			7 920,5	1 015,5	0	0	-6 905
Tomate inteiro			24 275,8	38 908,1	0	0	14 632
Tomate outros			30 536,4	85 012,4	0	0	54 476
Trufas	346,8		317,2	32,0	-9		-285
Outras brássicas	9 328,0	28 458,6	8 441,9	23 874,7	-9	-16	15 433
Outras hortícolas frescas	21 172,5	7 812,7	26 036,5	8 169,2	23	5	-17 867
Outros legumes de vagem	5 542,5	1 083,7	6 037,5	1 802,4	9	66	-4 235
Outras raízes comestíveis	3 809,2	2 789,0	5 506,8	2 421,5	45	-13	-3 085
Outros cogumelos	5 449,1	93,9	4 158,5	262,1	-24	179	-3 896
Outros pimentos	1 887,7	284,2	1 941,7	199,8	3	-30	-1 742

Fonte: INE

O conhecimento do mercado é a chave do sucesso!

O SIMA disponibiliza informação essencial para os empresários agrícolas e outros agentes tomarem as melhores decisões

Para consulta de preços de produtos agrícolas consultar o site: regsima.gpp.pt/regsima/consulta/
Coordenação Central

Gabinete de Planeamento, Políticas e Administração Geral
Direção de Serviços de Estatística
Divisão de Estatística

tel: 213 234 600

SISTEMA DE INFORMAÇÃO DE MERCADOS AGRÍCOLAS
Praça do Comércio, 1149-010 Lisboa

e-mail: sima@gpp.pt