

## Newsletter - Horticultura

SEMANA 02  
05-01 a 11-01-2026

## Horticultura

## DESTAQUE SEMANAL - MERCADOS DE PRODUÇÃO

Na região Entre Douro e Minho, área de mercado Entre Douro e Minho, chegou ao fim a campanha de produção e comercialização da abóbora “Mogango”. Verificou-se uma descida da cotação do grelo de nabo à saída de produção (SP) molho em 17%, devido a um aumento da oferta.

Na Beira litoral, área de mercado Beira Litoral, verificou-se uma subida da cotação do espinafre SP molho em 14%, em resultado de uma oferta reduzida. A couve “Portuguesa” apresentou alguma quantidade com qualidade razoável, proveniente de zonas mais altas onde não se verificou encharcamento dos solos devido às condições climáticas. A procura foi menor, o que resultou numa descida de 17% das cotações da couve “Portuguesa” SP não calibrada em caixa. A cotação do grelo de couve SP em molho registou uma ligeira descida de 10%, refletindo uma oferta e procura fracas. As transações de curgete foram muito discretas.

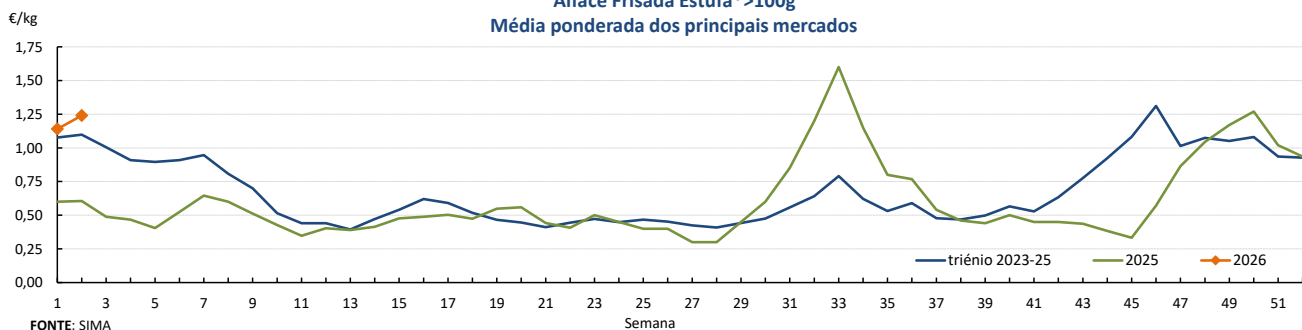
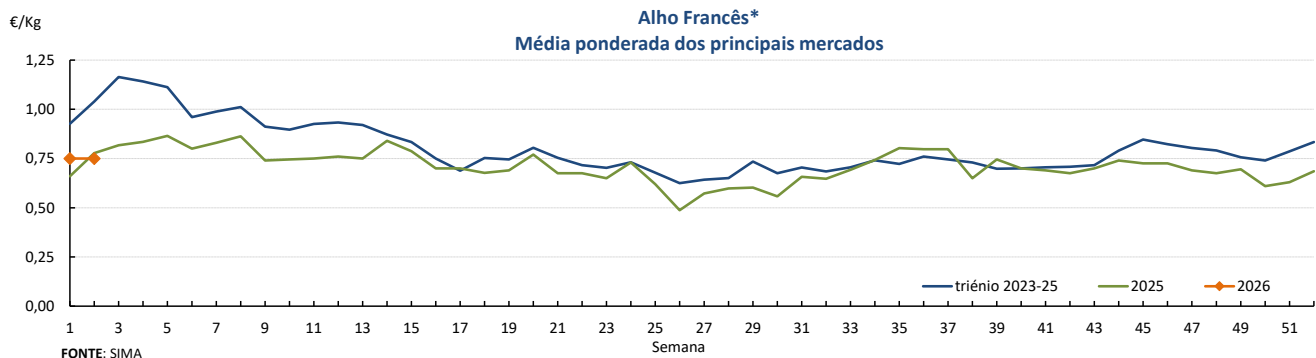
Na região Ribatejo Oeste, área de mercado Oeste, a maior parte da comercialização dos produtos hortícolas realiza-se em leilão. Verificou-se um aumento acentuado das cotações de vários produtos, destacando-se a couve “Brócolos” SP não calibrada em palote de 141%, tomate “Redondo maduro” SP grado caixa 121%, couve-flor SP não calibrada caixa 69% e tomate “Chucha” SP grado caixa 38%, devido a um aumento da procura e oferta, que foi média, e melhor qualidade dos produtos face à semana anterior. A cotação do tomate “Redondo” SP médio caixa registou também uma valorização acentuada de 135%, associada a uma maior procura, oferta menor e de melhor qualidade. Também uma maior procura e maior oferta, que foi alta e de melhor qualidade, levou a uma valorização das cotações da curgete SP não calibrada caixa em 121% e tomate “Cacho” SP caixa 47%. Um aumento da procura com uma oferta baixa e de melhor qualidade, levou a uma subida das cotações da couve “Repolho Tipo Coração” SP não calibrada caixa em 50% e batata-doce SP não calibrada caixa 37%. Valorização também para o feijão-verde “Largo” SP caixa em 28%, alface frisada SP não calibrada caixa 24%, abóbora “Tipo Francesa” SP em palote 21% e alface lisa estufa SP >100g em caixa 14%, devido a uma maior procura e oferta quase nula. Por fim, a cotação do tomate “Chucha” SP médio caixa valorizou 17%, pelo aumento simultâneo da procura e da oferta, que foi média. Relativamente às descidas, verificou-se uma diminuição da procura associada a uma oferta baixa e de pior qualidade, o que levou a uma descida das cotações do pepino SP não calibrado caixa em 18% e tomate “Coração de Boi” SP grado caixa 28%.

## Cotações Médias Nacionais

PRODUTOS	MÉDIA DA SEMANA €/kg	VARIAÇÃO PERCENTUAL (%)		
		Semana anterior	Semana Homóloga do ano anterior	Semana Homóloga do Triénio 2022- 2024
Alface Frisada Estufa	1,24	8,8	105,0	12,9
Alho Francês	0,75	0,0	-3,5	-27,9
Batata de Conservação Branca	0,50	0,0	42,9	11,1
Cebola de Conservação	0,80	0,0	77,8	-2,0
Cenoura	0,32	0,0	28,0	-12,7
Couve Repolho Tipo Coração	0,60	20,0	222,6	17,6
Curgete	1,66	121,3	151,5	70,5
Pimento Verde Estufa	1,60	0,0	6,7	9,1
Tomate Cacho	1,60	20,3	-3,0	14,7
Tomate Sulcado Estufa	1,01	26,3	15,3	8,7

Fonte: SIMA

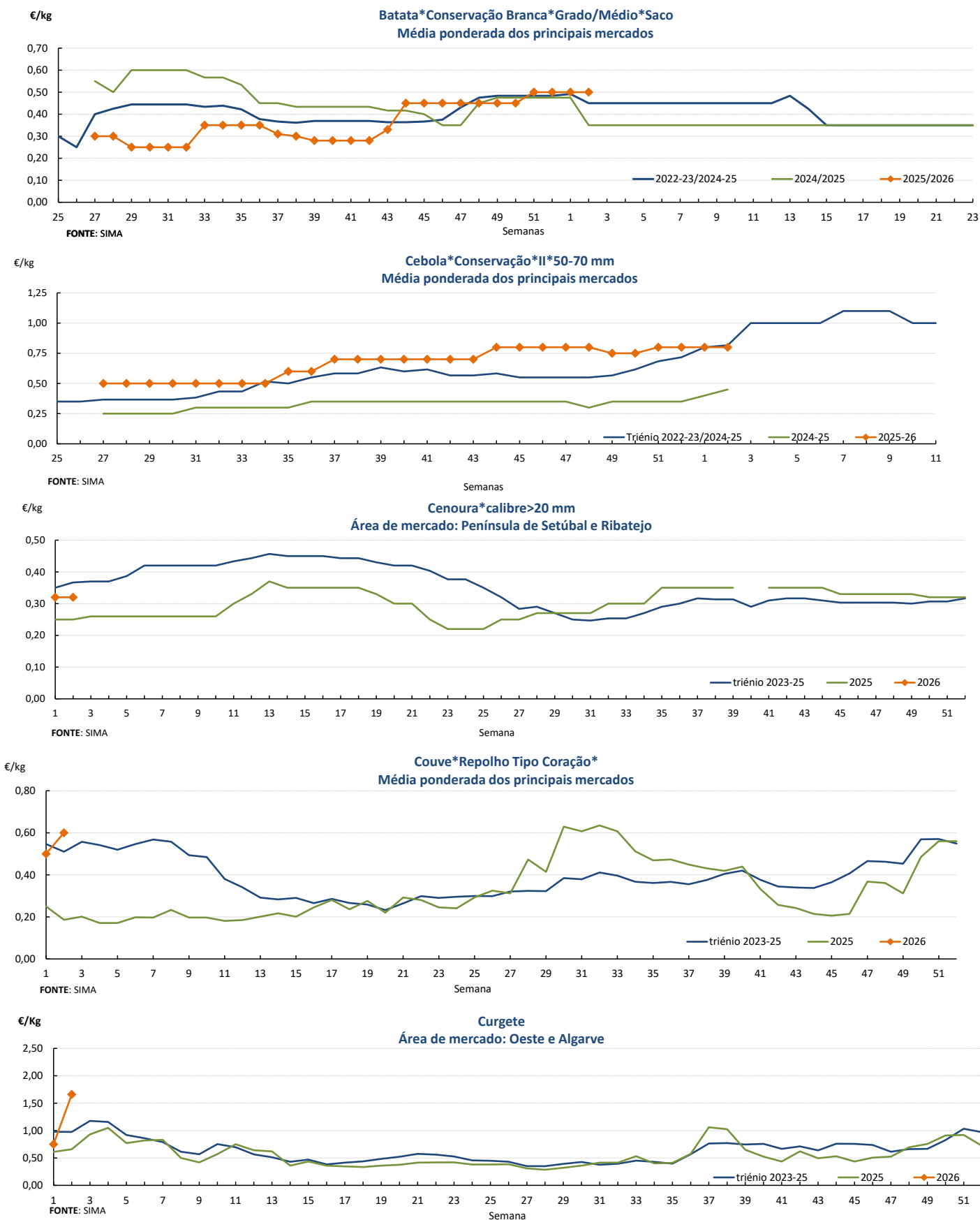
## Gráficos de cotações mais frequentes

Alface Frisada Estufa\*>100g  
Média ponderada dos principais mercadosAlho Francês\*  
Média ponderada dos principais mercados

## Horticultura

05-01 a 11-01-2026

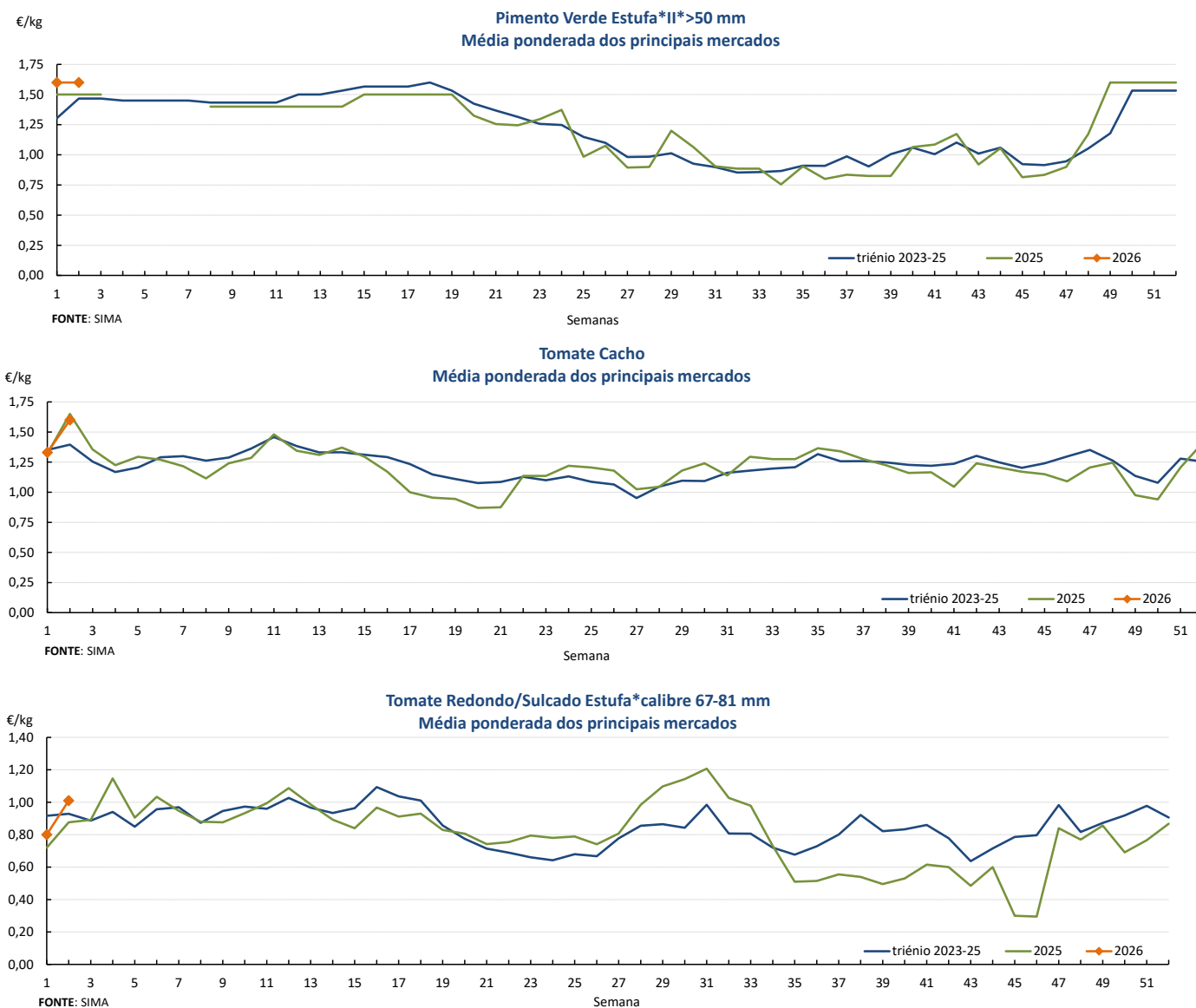
## Gráficos de cotações mais frequentes



## Horticultura

05-01 a 11-01-2026

## Gráficos de cotações mais frequentes



## DESTAQUE SEMANAL - MERCADOS ABASTECEDORES

**Mercado Abastecedor da Região de Lisboa (MARL)** - manteve-se bem abastecido na generalidade dos produtos cotados de modo a garantir o seu normal abastecimento. Verificou-se uma diminuição da oferta e as cotações tiveram uma subida para a alface frisada estufa categoria II calibre >100g caixa e couve "Brócolos" II não calibrada caixa em 20%, alho francês II >20 caixa 18%, couve-flor com folhas II caixa e couve "Repolho Tipo Coração" II >350g caixa 15%, beterraba saco 11% e tomate "Coração de Boi" I não calibrado caixa 10%. Quanto aos produtos importados, subida para o pepino estufa e tomate "Redondo" estufa de Espanha.

**Mercado Abastecedor do Porto (MAP)** - manteve-se bem abastecido na generalidade dos produtos cotados de modo a garantir o seu normal funcionamento. A procura foi boa para a generalidade das hortícolas. Maior interesse pela alface, batata, cebola, cenoura, curgete, couves, nabo, nabiças, grelos e tomate. Verificou-se uma redução da oferta com as cotações a valorizarem para a curgete categoria II calibre 21-30 comercializada em caixa em 48%, couve "Lombardo" II não calibrada caixa 27%, abóbora "Menina" unidade 18%, tomate "Cereja" I não calibrado caixa 17%, "Sulcado" estufa II calibres >81 e 67-81 caixa 13%, couve "Repolho Tipo Coração" II calibre >350 g caixa 12% e "Brócolos" II não calibrado caixa 11%. A oferta de grelo de nabo em molho foi maior e a cotação desvalorizou 27%. Quanto aos produtos importados, subida para a curgete, pimento vermelho e tomate "Sulcado" estufa de Espanha.

**Mercado Abastecedor de Coimbra (MAC)** - manteve-se bem abastecido na generalidade dos produtos cotados de modo a garantir o seu normal abastecimento. A procura apresentou-se menos animada, ainda que se tenha verificado maior interesse por alface, batata, cebola, cenoura, cogumelos, curgete, couves, espinafre, grelos, nabiças e nabo. Registraram-se subidas significativas de cotações, sobretudo causadas pela redução da oferta. Valorização para a curgete categoria II calibre 21-30 comercializada em caixa em 123%, tomate "Cereja" I não calibrado 48%, "Cacho" II não calibrado 24%, "Alongado" estufa II >56 caixa 21% e 47-56 caixa 15%, "Sulcado" estufa II 67-81 caixa 15%, pepino estufa II calibre >250 g caixa 12% e couve "Lombardo" II não calibrada 10%. Subida também das cotações do nabo com rama comercializado em caixa em 25%, motivada pela pouca oferta de produto com qualidade. A comercialização da abóbora "Menina" aproxima-se do fim, a oferta foi menor e a cotação teve uma ligeira subida de 10%. A cotação do grelo de nabo em molho teve uma descida em 14%, devido à menor procura e qualidade do produto. Quanto aos produtos importados, subida para a curgete, beringela "Alongada", pepino, pimento verde/vermelho, tomate "Alongado", "Cacho" e "Cereja" de Espanha, feijão-verde "Achatado Direito estufa" e pepino estufa de Marrocos.

## Horticultura

05-01 a 11-01-2026

## Comércio Internacional (janeiro a novembro)

PRODUTO	2024		2025		Variação	
	Importações	Exportações	Importações	Exportações	Importações	Exportações
	Tonelada				%	
Abóbora	8 100,2	23 751,9	5 143,2	21 478,6	-37	-10
Acelga e Cardo	31,2	18,2	2,5	18,9	-92	3,5
Aipo	1 091,7	86,4	1 651,3	464,6	51	438
Aipo-Rábano	222,8	13,4	164,8	8,6	-26	-36
Alcachofra	61,3	0,9	54,5	0,3	-11	-66
Alcaparras	0,6		0,74	0,0		
Alface	9 700,8	13 304,0	10 794,8	12 609,1	11	-5
Alho-francês	2 351,3	6 018,9	1 606,4	5 958,0	-32	-1
Alho seco	15 250,3	138,7	14 644,6	246,7	-4	78
Batata de conservação	377 542,7	71 779,9	424 191,9	75 644,7	12	5
Batata doce fresca	1 674,0	19 893,4	3 056,3	17 949,8	83	-10
Batata para fécula	67 267,1	14 635,1	75 213,4	25 996,8	12	78
Batata semente	23 216,3	3 544,5	24 384,6	3 938,8	5	11
Batata temporã	18 388,7	1 088,6	17 194,5	272,0	-6	-75
Beringela	5 970,5	66,3	4 875,2	109,8	-18	66
Cebola de consumo	84 674,0	4 353,2	96 133,5	15 648,0	14	259
Cebola de semente	7 472,8	11,3	6 890,2	1,5	-8	-87
Cenoura / Nabo	37 026,3	31 008,5	44 087,6	22 036,1	19	-29
Chalota	47,4	1,5	69,8	2,0	47	34
Chicória	268,4	3,4	197,5	2,7	-26	-22
Cogumelos do género Agaricus	4 526,8	786,8	4 017,8	697,8	-11	-11
Cogumelos do género Boletus	1,4		1,2		-12	
Cogumelos do género Cantharellus	0,3	14,6	0,2	18,6	-27	27
Cogumelos Matsutake	63,1		95,7		52	
Cogumelos Shiitake	22,8	13,2	7,7	11,4	-66	-14
Couve branca e Couve Roxa	2 220,1	8 169,2	2 092,9	9 510,1	-6	16
Couve de Bruxelas	214,5	0,7	288,1	26,4	34	3 696
Couve-flor e Brócolos	20 505,2	1 203,6	20 332,2	1 879,8	-1	56
Curgete	12 266,4	7 004,2	15 122,7	6 443,0	23	-8
Ervilha	2 244,1	890,9	2 738,8	1 065,5	22	20
Espargo	755,2	20,3	861,6	33,5	14	65
Espinafre	1 326,9	220,4	1 599,9	210,6	21	-4
Feijão-verde	3 731,9	255,3	4 141,6	228,2	11	-11
Funcho	76,6	0,5	115,2	16,6	50	3 023
Milho doce	381,1	1 062,1	598,1	978,8	57	-8
Pepino e Pepininho (cornichon)	10 107,9	3 526,2	13 097,3	5 062,2	30	44
Pimento doce ou Pimentão	24 698,0	4 905,0	24 397,2	5 350,7	-1	9
Rábano	101,3	71,1	119,3	234,1	18	229
Tomate fresco	52 855,3	250 192,7				
Tomate cacho			7 784,6	898,3		
Tomate inteiro			18 111,2	43 280,1		
Tomate outros			26 594,1	149 669,5		
Trufas	3,6		2,0	0,1	-44	
Outras brássicas	14 782,1	32 849,8	13 984,9	31 101,9	-5	-5
Outras hortícolas frescas	11 395,2	5 507,5	11 400,8	7 262,1	0	32
Outros legumes de vagem	3 961,7	630,2	3 882,8	888,3	-2	41
Outras raízes comestíveis	3 301,6	1 950,1	4 533,1	2 079,9	37	7
Outros cogumelos	1 677,1	16,6	1 273,0	44,9	-24	170
Outros pimentos	966,1	95,7	721,9	59,5	-25	-38

Fonte: INE

## Horticultura

05-01 a 11-01-2026

## Comércio Internacional (janeiro a novembro)

PRODUTOS	2024		2025		Variação		Saldo 2025
	Importações	Exportações	Importações	Exportações	Importações	Exportações	(exportações- importações)
	1 000 €				%		1 000 €
Abóbora	5 731,9	17 775,6	3 637,4	15 865,9	-37	-11	12 229
Acelga e Cardo	38,5	19,2	3,3	25,6	-91	34	22
Aipo	1 074,1	93,7	1 175,2	325,3	9	247	-850
Aipo-Rábano	202,0	35,1	174,8	18,1	-14	-48	-157
Alcachofra	193,2	4,5	164,9	1,6	-15	-65	-163
Alcaparras	3,3		5,9	0,1	0	0	-6
Alface	10 874,7	14 387,4	14 304,0	13 992,6	32	-3	-311
Alho-francês	3 406,6	7 633,0	2 331,8	6 530,9	-32	-14	4 199
Alho seco	29 084,5	651,0	35 884,8	803,8	23	23	-35 081
Batata de conservação	139 196,4	32 208,1	119 770,8	28 649,0	-14	-11	-91 122
Batata doce fresca	1 874,2	18 696,2	3 063,0	16 831,7	63	-10	13 769
Batata para fécula	14 742,8	6 304,9	14 174,6	10 923,9	-4	73	-3 251
Batata semente	15 875,4	3 035,6	17 605,2	3 783,4	11	25	-13 822
Batata temporã	6 434,7	1 016,1	4 641,3	163,9	-28	-84	-4 477
Beringela	2 857,9	129,8	3 161,3	216,3	11	67	-2 945
Cebola de consumo	42 302,7	1 996,7	46 669,2	5 264,6	10	164	-41 405
Cebola de semente	2 976,3	6,2	3 705,8	3,6	25	-42	-3 702
Cenoura / Nabo	16 086,2	19 346,8	17 112,5	15 455,5	6	-20	-1 657
Chalota	91,2	1,5	214,0	1,2	135	-21	-213
Chicória	700,8	18,2	534,4	16,6	-24	-9	-518
Cogumelos do género Agaricus	12 900,2	3 242,2	11 660,9	3 127,8	-10	-4	-8 533
cogumelos do género Boletus	23,1	0,0	38,7		67		-39
cogumelos do género Cantharellus	6,5	231,2	5,5	297,6	-15	29	292
Cogumelos Matsutake	167,5		263,5		57		-264
Cogumelos Shiitake	151,2	96,6	48,1	82,7	-68	-14	35
Couve branca e Couve Roxa	1 244,4	8 878,2	1 108,6	8 916,8	-11	0	7 808
Couve de Bruxelas	358,8	2,0	485,2	17,9	35	795	-467
Couve-flor e Brócolos	17 826,8	3 538,6	19 110,4	5 011,9	7	42	-14 098
Curgete	10 442,6	7 208,5	9 493,9	6 338,8	-9	-12	-3 155
Ervilha	1 208,9	1 636,2	1 554,2	1 914,1	29	17	360
Espargo	3 645,9	122,6	4 377,1	163,3	20	33	-4 214
Espinafre	2 569,5	673,8	3 300,7	717,1	28	6	-2 584
Feijão-verde	7 155,0	569,1	8 778,6	492,4	23	-13	-8 286
Funcho	134,2	16,4	152,2	53,0	13	223	-99
Milho doce	885,1	864,3	1 174,8	1 139,4	33	32	-35
Pepino e Pepininho (cornichon)	9 112,8	4 118,8	12 520,6	5 852,4	37	42	-6 668
Pimento doce ou Pimentão	31 246,5	10 775,6	32 315,6	12 445,0	3	15	-19 871
Rábano	137,5	80,9	160,6	272,5	17	237	112
Tomate fresco	53 664,9	127 001,0					
Tomate cacho			7 920,5	1 015,5	0	0	-6 905
Tomate inteiro			24 275,8	38 908,1	0	0	14 632
Tomate outros			30 536,4	85 012,4	0	0	54 476
Trufas	346,8		317,2	32,0	-9		-285
Outras brássicas	9 328,0	28 458,6	8 441,9	23 874,7	-9	-16	15 433
Outras hortícolas frescas	21 172,5	7 812,7	26 036,5	8 169,2	23	5	-17 867
Outros legumes de vagem	5 542,5	1 083,7	6 037,5	1 802,4	9	66	-4 235
Outras raízes comestíveis	3 809,2	2 789,0	5 506,8	2 421,5	45	-13	-3 085
Outros cogumelos	5 449,1	93,9	4 158,5	262,1	-24	179	-3 896
Outros pimentos	1 887,7	284,2	1 941,7	199,8	3	-30	-1 742

Fonte: INE

O conhecimento do mercado é a chave do sucesso!

O SIMA disponibiliza informação essencial para os empresários agrícolas e outros agentes tomarem as melhores decisões

Para consulta de preços de produtos agrícolas consultar o site: [regsima.gpp.pt/regsima/consulta/](https://regsima.gpp.pt/regsima/consulta/)
**Coordenação Central**

Gabinete de Planeamento, Políticas e Administração Geral  
Direção de Serviços de Estatística  
Divisão de Estatística

tel: 213 234 600

**SISTEMA DE INFORMAÇÃO DE MERCADOS AGRÍCOLAS**  
Praça do Comércio, 1149-010 Lisboa

e-mail: [sima@gpp.pt](mailto:sima@gpp.pt)