

## Newsletter - Horticultura

SEMANA 50  
08-12 a 14-12-2025

## Horticultura

## DESTAQUE SEMANAL - MERCADOS DE PRODUÇÃO

Na região Entre Douro e Minho, área de mercado Entre Douro e Minho, a oferta de curgete foi quase nula, foi dada como terminada a campanha de produção e comercialização. Verificou-se uma subida das cotações da couve “Repolho Tipo Coração” à saída de produção (SP) em 33%, espinafre SP 24%, tomate “Sulcado” estufa SP calibre 67-81 em 13% e calibre >81 em 12%, devido a uma diminuição da oferta.

Na Beira Litoral, área de mercado Beira Litoral, não se verificaram alterações significativas das cotações.

Na região Ribatejo Oeste, área de mercado Oeste, a maior parte da comercialização dos produtos hortícolas realiza-se em leilão. Verificou-se um aumento acentuado das cotações da couve “Repolho Tipo Coração” SP não calibrada em 178%, tomate “Redondo maduro” SP grado 100% e abóbora “Tipo Francesa” SP palote 29%, devido a uma maior procura, oferta baixa e melhor qualidade dos produtos comparando com a semana anterior. Um aumento da procura com oferta quase nula e melhor qualidade, valorizou as cotações do tomate “Coração de Boi” SP grado em 56% e “Cherry” SP caixa 39%. Também uma maior procura, mas com oferta média e melhor qualidade dos produtos, fez subir as cotações do tomate “Chucha” SP médio em 29%, pepino SP não calibrado 15% e couve “Lombardo” SP não calibrada 14%. A cotação da alface frisada SP não calibrada teve uma subida em 19%, devido a uma maior procura e menor oferta. Relativamente às descidas de cotação, verificou-se uma descida em 39% para a batata-doce SP não calibrada, devido a uma diminuição da procura, menor oferta e pior qualidade do produto. Com uma procura menor, oferta maior e pior qualidade dos produtos, as cotações desvalorizaram para o tomate “Redondo” SP médio em 33% e “Redondo” SP grado 25%. Descida também das cotações do alho francês SP não calibrado em 27%, nabo com rama SP 20% e feijão-verde “Largo” SP 13%, a procura foi menor, a oferta quase nula e a qualidade pior. Com uma procura mais reduzida e oferta alta de qualidade inferior, as cotações tiveram uma desvalorização para o Tomate “Chucha” SP grado em 20%, “Cacho” SP 16% e curgete SP não calibrada 10%.

## Cotações Médias Nacionais

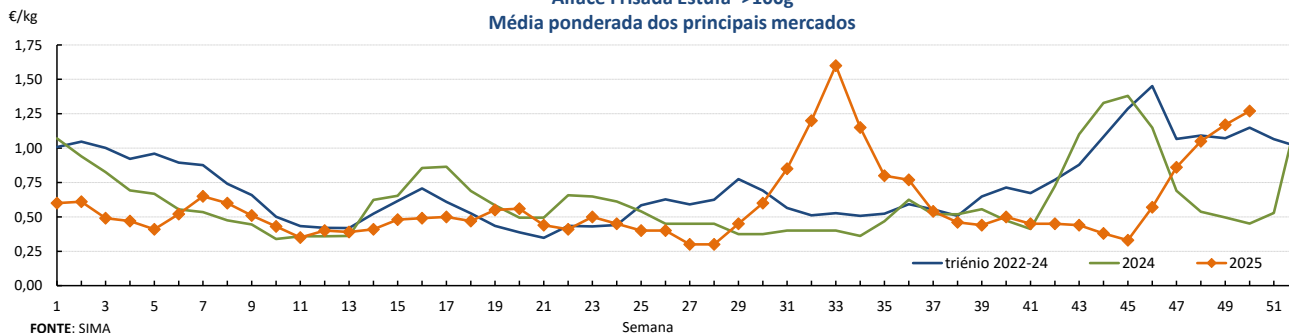
PRODUTOS	MÉDIA DA SEMANA €/kg	VARIAÇÃO PERCENTUAL (%)		
		Semana anterior	Semana Homóloga do ano anterior	Semana Homóloga do Triénio 2022-2024
Alface Frisada Estufa	1,27	8,5	181,0	10,6
Alho Francês	0,61	-12,9	-15,3	-28,8
Batata de Conservação Branca	0,45	0,0	-5,3	-6,9
Cebola de Conservação	0,75	0,0	114,3	21,6
Cenoura	0,32	-3,0	28,0	-3,0
Couve Repolho Tipo Coração	0,49	58,1	80,1	-21,9
Curgete	0,91	19,7	54,2	15,4
Pimento Verde Estufa	1,60	0,0	6,7	22,7
Tomate Cacho	0,94	-4,1	14,6	-30,5
Tomate Sulcado Estufa	0,69	-19,8	-2,6	-30,2

Fonte: SIMA

## Gráficos de cotações mais frequentes

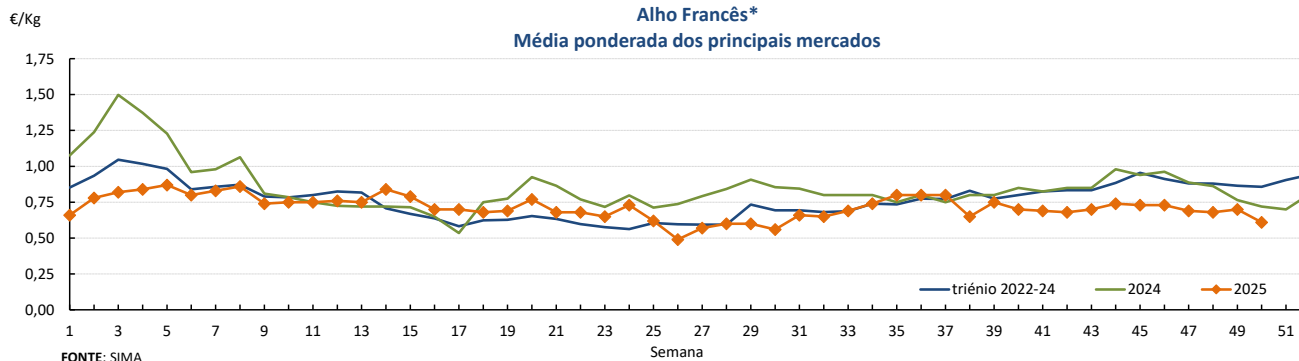
## Alface Frisada Estufa\*&gt;100g

## Média ponderada dos principais mercados



## Alho Francês\*

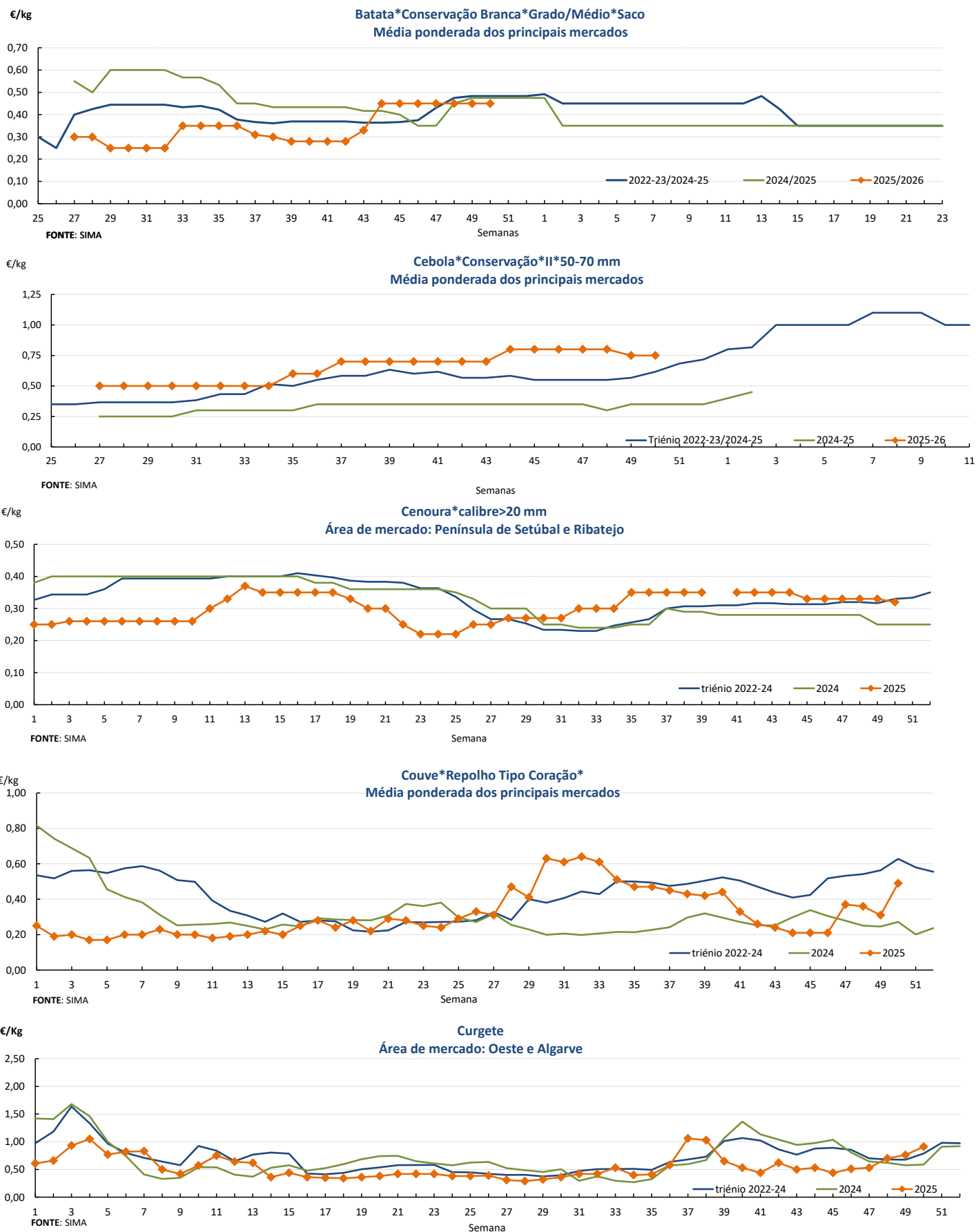
## Média ponderada dos principais mercados



## Horticultura

08-12 a 14-12-2025

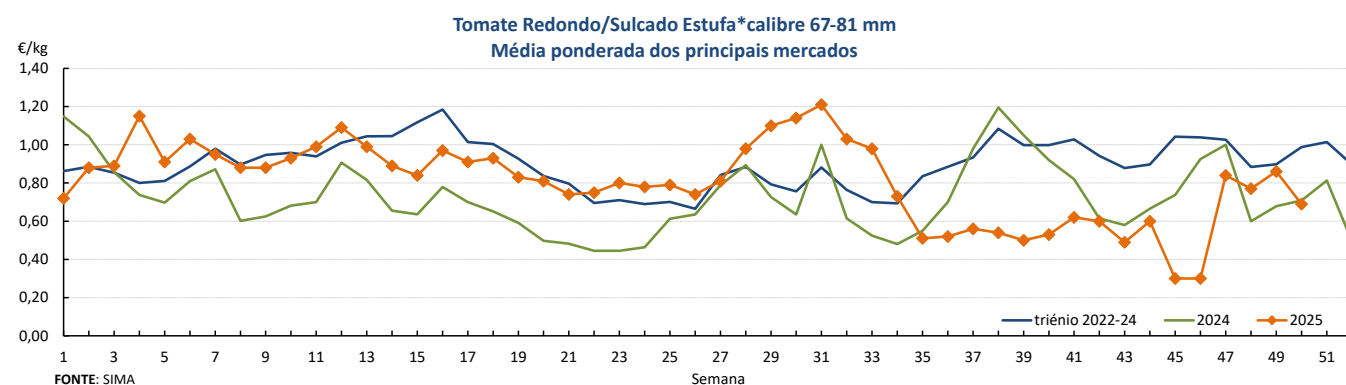
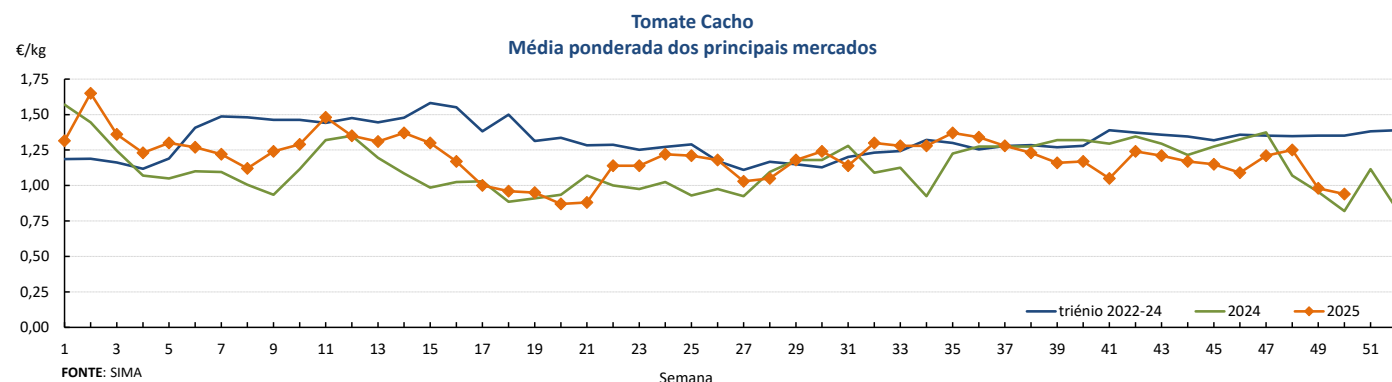
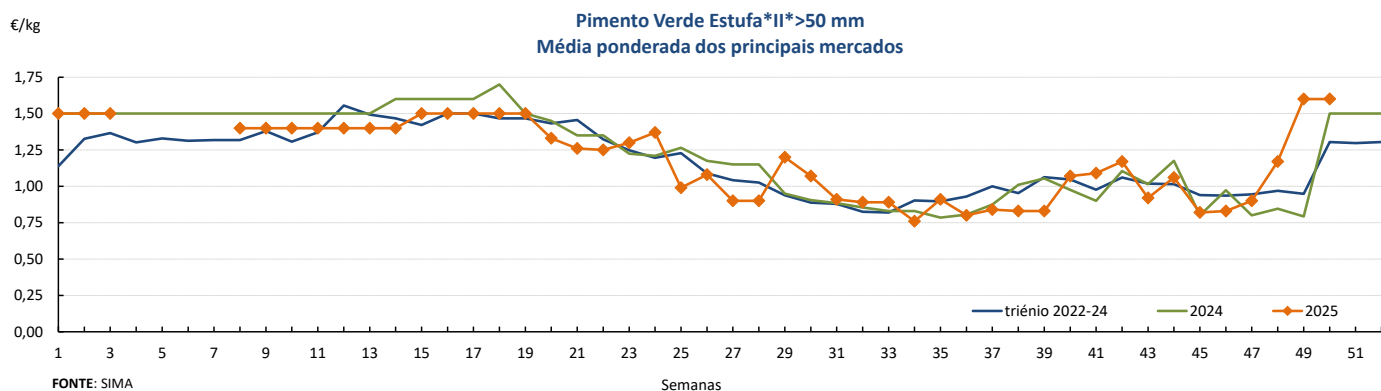
## Gráficos de cotações mais frequentes



## Horticultura

08-12 a 14-12-2025

## Gráficos de cotações mais frequentes



## DESTAQUE SEMANAL - MERCADOS ABASTECEDORES

**Mercado Abastecedor da Região de Lisboa (MARL)** - manteve-se bem abastecido na generalidade dos produtos cotados de modo a garantir o seu normal abastecimento. Verificou-se uma subida das cotações da couve "Repolho Liso" categoria II comercializada em caixa em 14%, abóbora "Menina" unidade 11% e "Butternut" unidade 10%, devido a uma redução da oferta. A cotação da batata conservação branca tamanho grado/médio comercializada em saco de 20 kg teve uma ligeira descida em 10%, dado a oferta ter sido maior. Quanto aos produtos importados, não se verificaram alterações significativas.

**Mercado Abastecedor do Porto (MAP)** - manteve-se bem abastecido na generalidade dos produtos cotados de modo a garantir o seu normal funcionamento. A procura foi boa para a generalidade das hortícolas. Maior interesse pela alface, batata, cebola, cenoura, curgete, couves, nabo, nabijas e grelos. Verificou-se uma diminuição da oferta e as cotações tiveram uma subida para o espinafre categoria II comercializado ao molho em 53%, nabija molho 27% e tomate "Cacho" categoria II não calibrado comercializado em caixa 26%. As cotações desvalorizaram para o tomate "Coração de Boi" categoria I não calibrado caixa 20% e alface frisada/lisa estufa caixa 17%, devido a um aumento da oferta. Quanto aos produtos importados, subida para a beringela "Alongada" e tomate "Cacho" não calibrado de Espanha. Descida para o feijão-verde "Achatado Direito estufa" de Marrocos.

**Mercado Abastecedor de Coimbra (MAC)** - manteve-se bem abastecido na generalidade dos produtos cotados de modo a garantir o seu normal abastecimento. Com uma procura mais animada, registou-se maior interesse por alho francês, couves, grelos e nabo. Verificou-se uma subida das cotações do tomate "Cacho" categoria II não calibrado comercializado em caixa em 21%, devido a uma menor oferta. Em consequência das condições climáticas, a oferta reduziu e as cotações valorizaram para a couve "Lombardo" categoria II não calibrada caixa e "Repolho Tipo Coração" II não calibrado caixa em 13% e grelo de nabo comercializado ao molho 10%. As cotações da alface frisada/lisa estufa categoria II caixa tiveram uma descida em 17%, devido a uma maior oferta e menor procura. A oferta de curgete também aumentou e a cotação desceu 11%. A couve "Brócolos" teve maior oferta, concorrência de produto de Espanha, e a cotação teve uma ligeira desvalorização de 10%. Quanto aos produtos importados, subida para o tomate "Cacho" não calibrado, pimento verde/vermelho de Espanha. Descida para a curgete e couve "Brócolos" de Espanha.

**Horticultura**

08-12 a 14-12-2025

**Comércio Internacional (janeiro a outubro)**

PRODUTO	2024		2025		Variação	
	Importações	Exportações	Importações	Exportações	Importações	Exportações
	Tonelada				%	
Abóbora	7 192,9	21 186,7	5 205,2	19 076,7	-28	-10
Acelga e Cardo	27,6	15,6	2,4	16,4	-91	5,3
Aipo	1 000,0	47,9	1 483,4	411,9	48	760
Aipo-Rábano	207,9	12,8	153,7	7,8	-26	-39
Alcachofra	56,2	0,9	51,0	0,3	-9	-67
Alcaparras	0,6		0,64	0,0		
Alface	8 724,5	11 871,8	9 767,7	11 805,4	12	-1
Alho-francês	2 136,2	5 891,4	1 343,9	5 756,1	-37	-2
Alho seco	13 899,1	133,2	13 630,0	240,1	-2	80
Batata de conservação	320 156,8	70 569,7	349 784,6	68 884,1	9	-2
Batata doce fresca	1 415,7	17 704,4	2 643,3	13 508,4	87	-24
Batata para fécula	62 826,9	14 587,7	68 775,3	25 176,7	9	73
Batata semente	20 764,0	3 444,5	24 196,6	3 682,7	17	7
Batata temporã	18 290,2	1 088,6	22 025,0	272,0	20	-75
Beringela	5 454,2	53,6	4 581,5	118,1	-16	120
Cebola de consumo	77 353,3	4 197,2	80 177,9	13 723,9	4	227
Cebola de semente	6 830,5	11,3	7 226,9	0,8	6	-93
Cenoura / Nabo	32 465,7	30 535,1	35 290,0	21 494,9	9	-30
Chalota	41,0	1,2	63,9	2,0	56	68
Chicória	245,0	3,2	180,8	2,3	-26	-28
Cogumelos do género Agaricus	4 095,8	722,4	3 484,7	659,0	-15	-9
Cogumelos do género Boletus	0,9		1,0		1	
Cogumelos do género Cantharellus	0,3	13,2	0,2	18,4	-20	40
Cogumelos Matsutake	63,1		85,2		35	
Cogumelos Shiitake	21,4	12,0	7,4	10,1	-65	-16
Couve branca e Couve Roxa	2 138,4	7 911,6	1 778,1	9 353,8	-17	18
Couve de Bruxelas	177,1	0,6	255,3	25,3	44	4 217
Couve-flor e Brócolos	18 241,6	1 092,3	18 574,9	1 748,0	2	60
Curgete	10 683,6	6 099,3	12 558,7	5 581,1	18	-8
Ervilha	1 855,5	864,8	2 442,2	836,4	32	-3
Espargo	701,6	19,6	786,5	31,9	12	63
Espinafre	1 158,5	188,6	1 420,2	191,6	23	2
Feijão-verde	3 363,1	244,6	3 667,0	215,6	9	-12
Funcho	67,6	0,5	105,7	16,4	56	3 254
Milho doce	345,9	750,3	557,9	948,4	61	26
Pepino e Pepininho (cornichon)	8 923,4	3 080,7	11 625,9	4 047,5	30	31
Pimento doce ou Pimentão	22 989,4	4 664,8	22 209,9	4 506,4	-3	-3
Rábano	91,7	19,1	105,6	234,0	15	1 124
Tomate fresco	48 076,9	243 047,8				
Tomate cacho			2 842,2	802,1		
Tomate inteiro			17 023,9	43 435,5		
Tomate outros			24 431,8	144 580,3		
Trufas	3,6		2,2	0,1	-38	
Outras brássicas	13 747,6	31 202,4	13 607,7	29 893,1	-1	-4
Outras hortícolas frescas	10 392,7	5 309,5	10 510,8	6 839,8	1	29
Outros legumes de vagem	3 518,9	552,2	3 540,3	791,6	1	43
Outras raízes comestíveis	2 982,9	1 800,9	4 085,3	1 958,4	37	9
Outros cogumelos	1 502,2	15,6	1 175,0	43,4	-22	178
Outros pimentos	824,9	92,4	750,3	55,0	-9	-40

Fonte: INE

## Horticultura

08-12 a 14-12-2025

## Comércio Internacional (janeiro a outubro)

PRODUTOS	2024		2025		Variação		Saldo 2025 (exportações- importações)
	Importações	Exportações	Importações	Exportações	Importações	Exportações	
	1 000 €				%		1 000 €
Abóbora	5 102,3	16 161,4	3 628,0	14 287,8	-29	-12	10 660
Acelga e Cardo	34,2	15,6	3,1	21,9	-91	41	19
Aipo	971,8	71,3	1 061,0	290,7	9	308	-770
Aipo-Rábano	187,9	33,4	163,5	16,0	-13	-52	-147
Alcachofra	176,2	4,4	152,2	1,5	-14	-65	-151
Alcaparras	3,3		5,2	0,1	0	0	-5
Alface	9 653,2	12 801,4	13 007,2	13 135,4	35	3	128
Alho-francês	3 136,3	7 469,3	1 991,2	6 284,9	-37	-16	4 294
Alho seco	26 393,4	630,9	33 896,6	777,0	28	23	-33 120
Batata de conservação	123 296,5	31 609,3	103 553,4	26 438,0	-16	-16	-77 115
Batata doce fresca	1 655,6	16 908,0	2 739,9	14 470,7	65	-14	11 731
Batata para fécula	13 700,2	6 280,6	13 075,8	10 511,5	-5	67	-2 564
Batata semente	14 231,1	2 948,5	16 989,2	3 469,2	19	18	-13 520
Batata temporã	6 413,2	1 016,1	5 567,0	163,9	-13	-84	-5 403
Beringela	2 537,3	106,3	2 934,0	219,8	16	107	-2 714
Cebola de consumo	39 374,2	1 918,6	39 831,5	4 659,1	1	143	-35 172
Cebola de semente	2 753,6	6,2	3 639,3	2,3	32	-62	-3 637
Cenoura / Nabo	14 198,6	18 899,8	14 037,9	14 987,6	-1	-21	950
Chalota	80,5	1,4	194,1	1,2	141	-14	-193
Chicória	638,9	17,0	489,6	13,6	-23	-20	-476
Cogumelos do género Agaricus	11 674,1	2 955,5	10 098,4	2 916,9	-13	-1	-7 182
cogumelos do género Boletus	18,2		28,7		57		-29
cogumelos do género Cantharellus	5,6	200,0	5,3	294,0	-5	47	289
Cogumelos Matsutake	167,5		232,7		39		-233
Cogumelos Shiitake	141,7	88,3	46,7	73,3	-67	-17	27
Couve branca e Couve Roxa	1 193,6	8 691,3	956,2	8 773,6	-20	1	7 817
Couve de Bruxelas	296,1	1,7	429,1	16,3	45	857	-413
Couve-flor e Brócolos	16 304,1	3 195,6	17 650,9	4 671,6	8	46	-12 979
Curgete	9 205,4	6 161,7	7 948,0	5 622,3	-14	-9	-2 326
Ervilha	1 015,3	1 610,9	1 402,3	1 390,8	38	-14	-11
Espargo	3 327,2	118,2	3 933,5	151,8	18	28	-3 782
Espinafre	2 243,2	581,0	2 936,2	644,9	31	11	-2 291
Feijão-verde	6 477,2	547,5	7 896,7	465,8	22	-15	-7 431
Funcho	117,5	14,5	137,4	51,2	17	252	-86
Milho doce	810,2	694,7	1 085,7	1 104,2	34	59	19
Pepino e Pepininho (cornichon)	8 022,5	3 557,7	11 107,4	4 950,5	38	39	-6 157
Pimento doce ou Pimentão	29 070,9	10 260,8	29 477,0	10 762,4	1	5	-18 715
Rábano	125,1	21,4	143,6	272,4	15	1 174	129
Tomate fresco	47 972,2	117 967,1					
Tomate cacho			3 156,8	920,6	0	0	-2 236
Tomate inteiro			22 733,8	37 216,4	0	0	14 483
Tomate outros			28 302,7	78 431,9	0	0	50 129
Trufas	316,7		295,6	31,9	-7		-264
Outras brássicas	8 630,7	27 211,5	8 181,5	22 825,9	-5	-16	14 644
Outras hortícolas frescas	19 195,3	7 457,9	24 114,1	7 521,1	26	1	-16 593
Outros legumes de vagem	4 896,1	954,9	5 527,0	1 659,2	13	74	-3 868
Outras raízes comestíveis	3 345,7	2 565,1	4 855,8	2 246,3	45	-12	-2 609
Outros cogumelos	4 902,6	89,0	3 772,9	254,4	-23	186	-3 519
Outros pimentos	1 723,1	275,5	1 925,1	185,1	12	-33	-1 740

Fonte: INE

O conhecimento do mercado é a chave do sucesso!



O SIMA disponibiliza informação essencial para os empresários agrícolas e outros agentes tomarem as melhores decisões

Para consulta de preços de produtos agrícolas consultar o site: [regsima.gpp.pt/regsima/consulta/](https://regsima.gpp.pt/regsima/consulta/)

## Coordenação Central

Gabinete de Planeamento, Políticas e Administração Geral

Direção de Serviços de Estatística

Divisão de Estatística

tel: 213 234 600

## SISTEMA DE INFORMAÇÃO DE MERCADOS AGRÍCOLAS

Praça do Comércio, 1149-010 Lisboa

e-mail: [sima@gpp.pt](mailto:sima@gpp.pt)