

Newsletter - Cereais

SEMANA 45
03/11 a 09/11/2025

DESTAQUE SEMANAL - CEREAIS PRIMAVERA/ VERÃO

Início da campanha de comercialização de milho forrageiro na área de mercado do Ribatejo e continuação no Alentejo, com manutenção das cotações. O milho caracteriza-se como bom quanto à sua qualidade e a oferta apresentou-se de média a alta, para uma procura igualmente de média a alta. De acordo com as estimativas do INE, a produtividade do milho de regadio deverá registar um decréscimo de cerca de 5% face à campanha anterior, reflexo das sementeiras tardias e dos prejuízos causados por javalis e infestantes, num contexto em que os preços não acompanham o aumento dos custos de produção, condicionando a rentabilidade da cultura.

COTAÇÕES MÉDIAS PONDERADAS CEREAIS - SEMANAIS

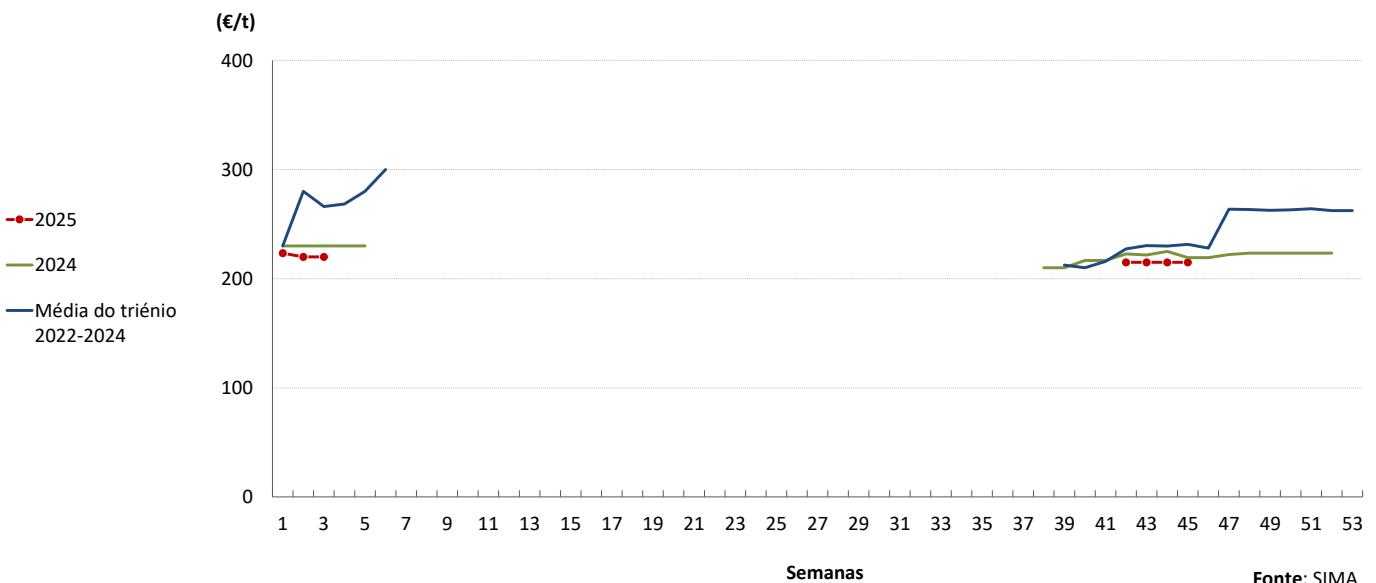
PRODUTO	Unidade de Comercialização	MÉDIA DA SEMANA	VARIÇÃO PERCENTUAL		
			Semana Anterior	Semana Homóloga do ano anterior	Semana Homóloga do Triénio 2022-2024
Milho Forrageiro	€/ tonelada	215,0	0,0%	0,8%	-5,4%

Fonte: SIMA

Gráficos de cotações mais frequentes dos Cereais Primavera - Verão

Milho forrageiro

Áreas de mercado: Alentejo e Ribatejo



Fonte: SIMA

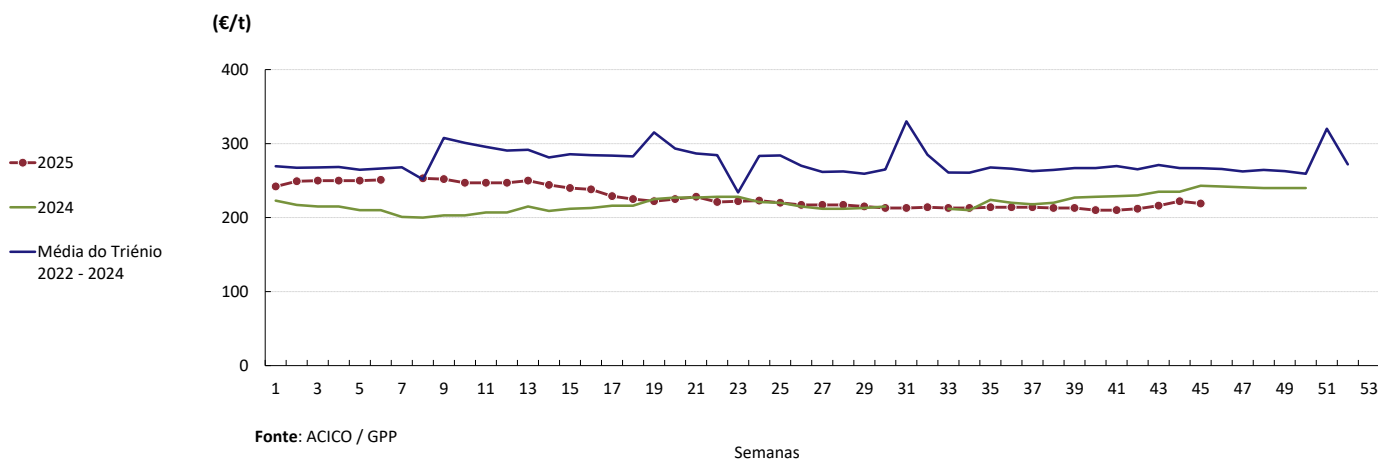
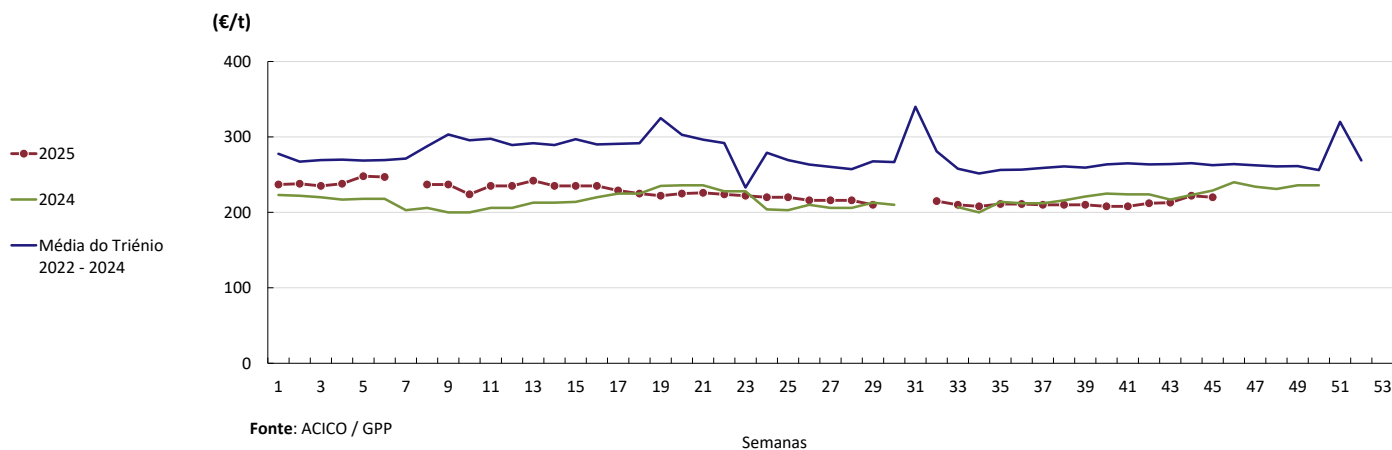
DESTAQUE SEMANAL - CEREAIS IMPORTADOS

Nos cereais importados através do porto de Lisboa, verificou-se diminuição das cotações de trigo mole panificável em 9,0 €/t, de milho forrageiro em 3,0 €/t e de cevada forrageira e de trigo mole forrageiro em 2,0 €/t.

COTAÇÕES MÉDIAS CEREAIS IMPORTADOS - SEMANAIS

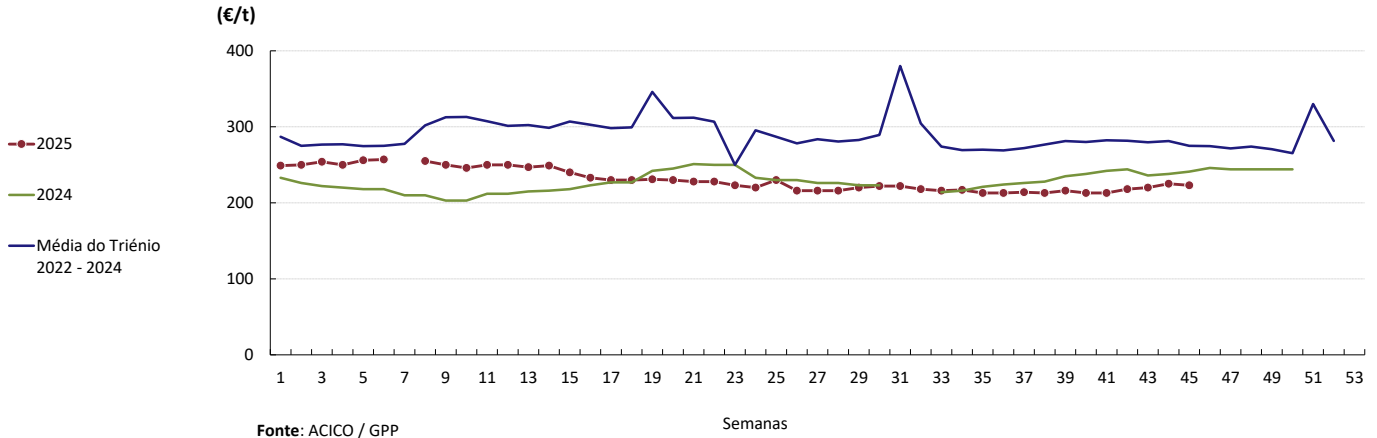
CEREAL	Cotação (€/t)	Porto de entrada	Variação Percentual		
			Semana anterior	Semana homóloga do ano anterior	Semana homóloga do triénio 2022 - 2024
Milho Forrageiro	219,0	Lisboa	-1,4%	-9,9%	-17,9%
Cevada Forrageira	220,0	Lisboa	-0,9%	-3,9%	-16,2%
Trigo Mole Forrageiro	223,0	Lisboa	-0,9%	-7,5%	-18,9%
Trigo Mole Panificável	226,0	Lisboa	-3,8%	-8,9%	-23,3%

Fonte: ACICO / GPP.

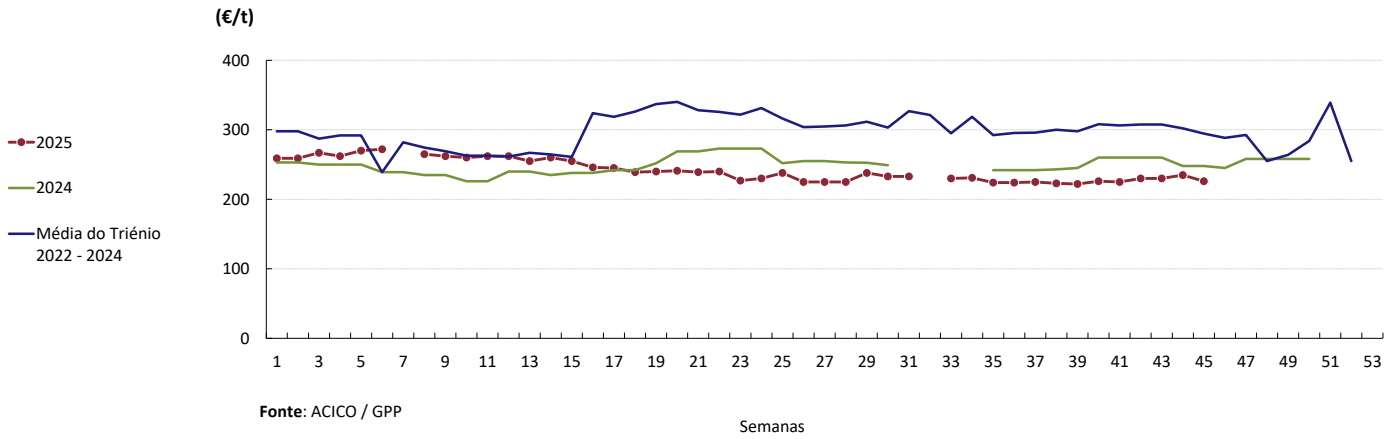
Gráficos de cotações mais frequentes dos Cereais Importados
Evolução das cotações semanais de milho forrageiro importado descarregado no porto de Lisboa

Evolução das cotações semanais de cevada forrageira importada descarregado no porto de Lisboa


DESTAQUE SEMANAL - CEREAIS IMPORTADOS

Evolução das cotações de trigo mole forrageiro importado descarregado no porto de Lisboa



Evolução das cotações de trigo mole panificável importado descarregado no porto de Lisboa



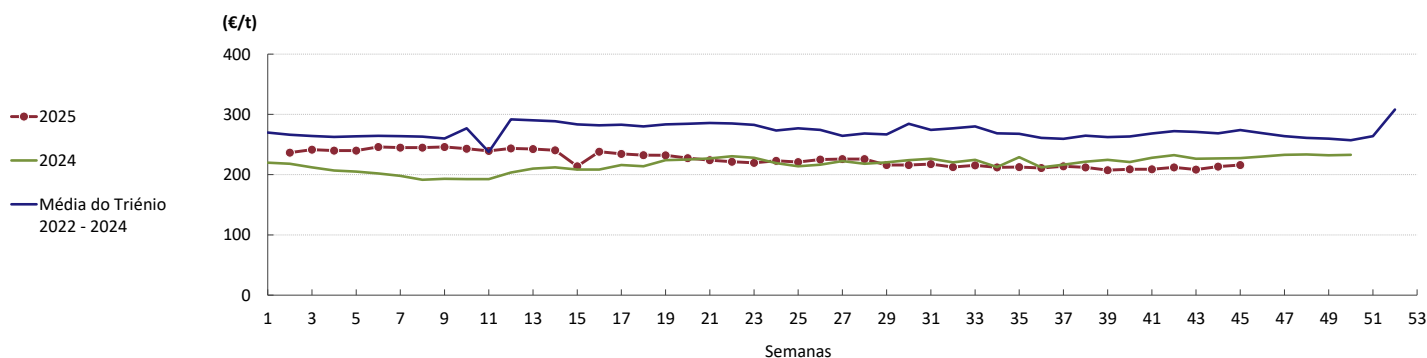
MERCADO EUROPEU
DESTAQUE SEMANAL - CEREAIS

Nos cereais transacionados nos principais mercados europeus, destaque para a subida da cotação de milho forrageiro em Roterdão (Países Baixos) em 2,50 €/t, em comparação com a semana anterior.

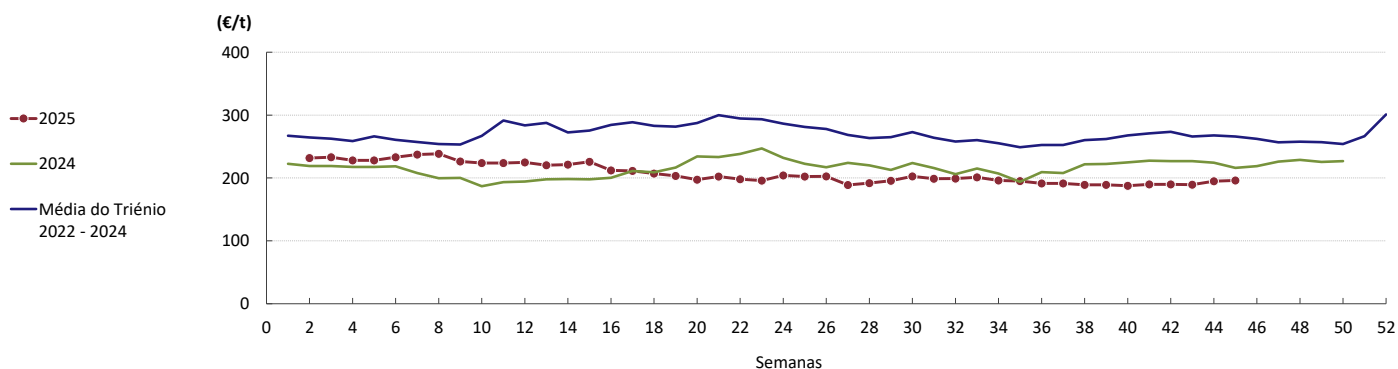
COTAÇÕES MÉDIAS CEREAIS - SEMANAIS

CEREAL	Local	Cotação (€/t)		Variação Percentual	
		Semana 45 3 a 9-11-2025	Semana anterior	Semana homóloga do ano anterior	Semana homóloga do triénio 2022 - 2024
Milho Forrageiro	Roterdão (Países Baixos)	216,0	1,2%	-5,1%	-21,2%
Trigo Panificável	Rouen (França)	196,1	0,6%	-9,3%	-26,3%
Trigo Panificável	Hamburgo (Alemanha)	198,0	-	-10,4%	-13,0%
Trigo Forrageiro	Roterdão (Países Baixos)	207,5	0,5%	-9,2%	-23,8%
Trigo Duro	La Pallice (França)	-	-	-	-

Fonte: Comissão Europeia

Gráficos de cotações dos Cereais do Mercado Europeu
Cotações de milho forrageiro em Roterdão (Países Baixos)


Fonte: Comissão Europeia

Cotações de trigo panificável em Rouen (França)


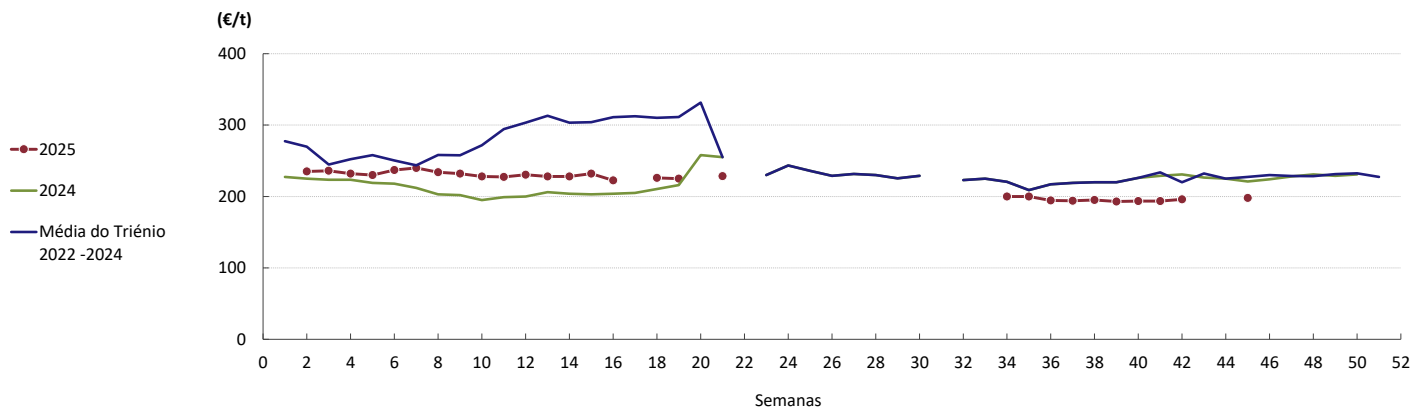
Fonte: Comissão Europeia

Cereais

03/11 a 09/11/2025

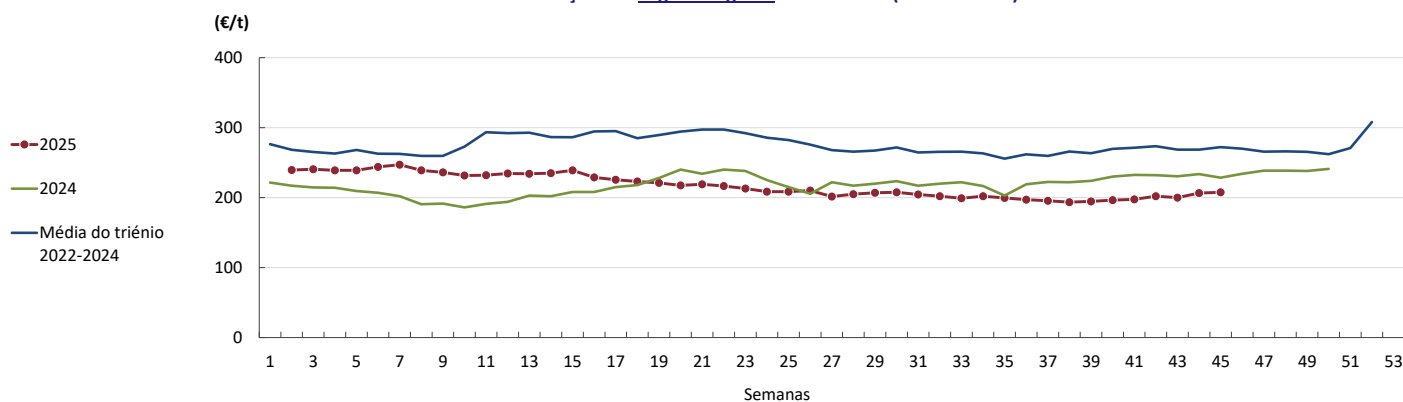
Gráficos de cotações dos Cereais do Mercado Europeu

Cotações de trigo panificável em Hamburgo (Alemanha)



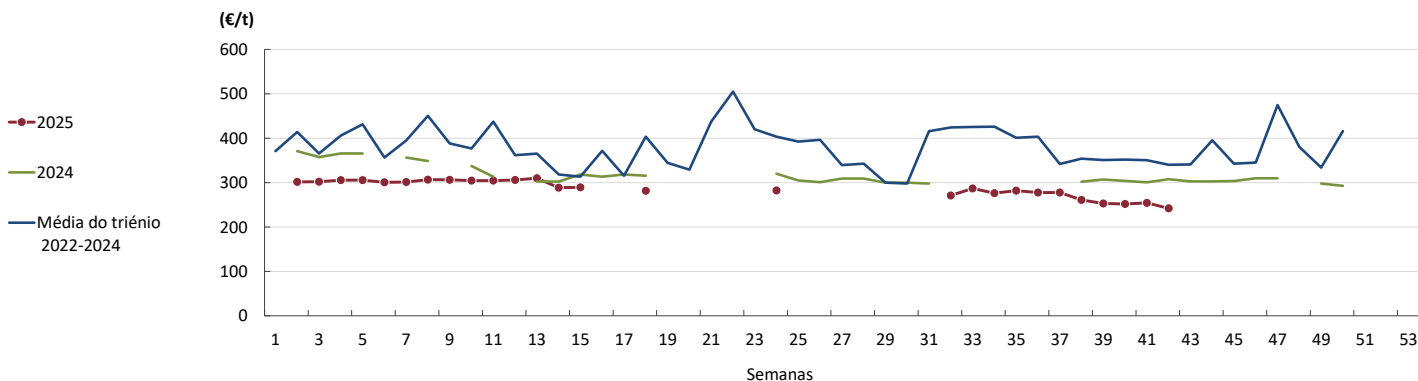
Fonte: Comissão Europeia

Cotações de trigo forrageiro em Roterdão (Países Baixos)



Fonte: Comissão Europeia

Cotações de trigo duro em La Pallice (França)



Fonte: Comissão Europeia

Comércio Internacional - Cereais

03/11 a 09/11/2025

PORTUGAL - MUNDO - UE

De janeiro a agosto de 2025, Portugal apresentou deficit no sector dos cereais cifrando-se o saldo comercial em cerca de 671 milhões de euros. No entanto, comparando com o ano anterior, o saldo comercial apresenta uma variação positiva de 15%, correspondendo a cerca de 86 milhões de euros. No período em análise, Portugal apresentou deficit cerealífero de cerca de 2.750 mil toneladas e comparando com o período homólogo, este défice foi menor em 332 mil toneladas (14%).

Comércio Internacional (janeiro a agosto)

Valor (1 000€)

PRODUTO	Importações						Exportações					
	2024		2025		Variações		2024		2025		Variações	
	Mundo	Intra UE	Mundo	Intra UE	Mundo	Intra UE	Mundo	Intra UE	Mundo	Intra UE	Mundo	Intra UE
Arroz	110 850	31 613	132 471	44 873	19,5%	41,9%	58 016	29 125	70 916	44 281	22%	52%
Aveia	1 986	1 986	1 419	1 419	-28,5%	-28,5%	261	260	140	140	-46%	-46%
Centeio	2 264	2 264	2 350	2 350	3,8%	3,8%	11	11	2	2	-86%	-86%
Cevada	89 748	76 141	66 598	62 130	-25,8%	-18,4%	3 485	3 485	73	68	-98%	-98%
Milho	253 034	60 708	318 255	91 218	25,8%	50,3%	14 086	13 861	6 189	5 954	-56%	-57%
Trigo duro	21 634	21 632	28 162	17 874	30,2%	-17,4%	3 850	3 848	835	835	-78%	-78%
Trigo mole	184 363	143 929	197 098	174 816	6,9%	21,5%	422	413	9	9	-98%	-98%
Triticale	1 262	1 262	2 656	2 656	110,5%	110,5%	39	39	149	149	282%	282%
TOTAL	665 141	339 534	749 011	397 338	12,6%	17,0%	80 169	51 041	78 312	51 436	-2,3%	0,8%

Valor (1 000€)

Saldo Comercial (Exportação - Importação)	2024		2025		Variações	
	Mundo	Intra UE	Mundo	Intra UE	Mundo	Intra UE
	-584 972	-288 493	-670 699	-345 901	15%	20%

Fonte: INE (dados definitivos de 2024 e preliminares de 2025).

Volume (toneladas)

PRODUTO	Importações						Exportações					
	2024		2025		Variações		2024		2025		Variações	
	Mundo	Intra UE	Mundo	Intra UE	Mundo	Intra UE	Mundo	Intra UE	Mundo	Intra UE	Mundo	Intra UE
Arroz	150 602	35 065	197 119	63 426	30,9%	80,9%	59 702	31 370	79 888	48 753	34%	55%
Aveia	5 970	5 970	5 101	5 100	-14,6%	-14,6%	809	809	448	448	-45%	-45%
Centeio	10 079	10 079	10 808	10 808	7,2%	7,2%	2	2	0	0	-88%	-88%
Cevada	381 324	326 079	286 590	268 263	-24,8%	-17,7%	15 198	15 198	249	249	-98%	-98%
Milho	1 172 680	265 400	1 430 820	389 907	22,0%	46,9%	57 658	57 400	25 703	25 111	-55%	-56%
Trigo duro	59 561	59 559	93 227	62 565	56,5%	5,0%	12 470	12 468	2 913	2 913	-77%	-77%
Trigo mole	778 574	602 475	823 330	743 020	5,7%	23,3%	1 763	1 741	28	28	-98%	-98%
Triticale	6 330	6 330	12 118	12 118	91,4%	91,4%	185	185	696	696	276%	276%
TOTAL	2 565 120	1 310 958	2 859 113	1 555 207	11,5%	18,6%	147 787	119 172	109 925	78 197	-25,6%	-34,4%

Volume (toneladas)

Saldo Comercial (Exportação - Importação)	2024		2025		Variações	
	Mundo	Intra UE	Mundo	Intra UE	Mundo	Intra UE
	-2 417 332	-1 191 786	-2 749 188	-1 477 011	14%	24%

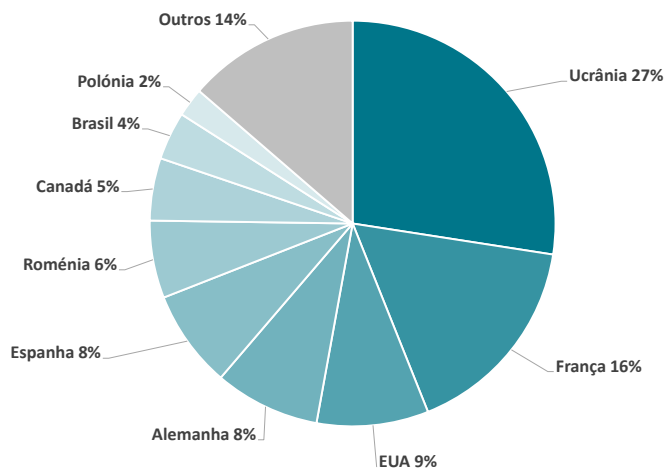
Fonte: INE (dados definitivos de 2024 e preliminares de 2025).

Comércio Internacional - Cereais

03/11 a 09/11/2025

Principais origens dos cereais importados 2024

(em termos de quantidades transacionadas)



Fonte: SIMA (GPP) a partir dos dados provisórios do INE.
Última atualização: 27.03.2025

Principais países importadores por espécie de cereal em 2024

Local de origem por espécie de cereal importado em Portugal 2024 (%)



Fonte: SIMA (GPP), a partir dos dados provisórios do INE.
Última atualização 27.03.2025

O conhecimento do mercado é a chave do sucesso!

O SIMA disponibiliza informação essencial para os empresários agrícolas e outros agentes tomarem as melhores decisões

Para consulta de preços de produtos agrícolas consultar o site: regsima.gpp.pt/regsima/consulta/

Coordenação Central
Gabinete de Planeamento, Políticas e Administração Geral
Direção de Serviços de Estatística
Divisão de Estatística

tel: 213 234 600

SISTEMA DE INFORMAÇÃO DE MERCADOS AGRÍCOLAS
Praça do Comércio, 1149-010 Lisboa

e-mail: sima@gpp.pt