

## Newsletter - Fruticultura

SEMANA 12  
17-03 a 23-03-2025

### Frutos Frescos

#### DESTAQUE SEMANAL - MERCADOS DE PRODUÇÃO

Em Trás-os-Montes, área de mercado Douro Sul, nesta semana a procura de maçã manteve-se baixa para esta altura do ano e o escoamento do produto fez-se a um ritmo lento. Verificou-se subida das cotações para as variedades Bravo de Esmolfe, Royal Gala e Reineta Parda dada a escassez de stock disponível no mercado. A variedade "Red Delicious" registou descida nas cotações dado a procura ter sido baixa.

Na região Ribatejo Oeste, área de mercado Península de Setúbal, a cotação do morango SE categoria II tamanho grado caixa, teve uma desvalorização em 13%, devido a uma diminuição da procura e produto de qualidade inferior relativamente à semana anterior.

No Algarve, área de mercado Algarve, verificou-se um aumento da oferta de laranja com as cotações a desvalorizarem para as variedades "Barnfield", "Lane Late" e "Rhode", SE categoria II calibre 1, 2 e 3 (81-100) em 20%.

#### DESTAQUE SEMANAL - MERCADOS ABASTECEDORES

**Mercado Abastecedor de Lisboa (MARL)** - manteve-se bem abastecido na generalidade dos produtos cotados, de modo a garantir o seu normal abastecimento. As cotações não registaram alterações significativas. Quanto aos produtos importados, subida para a banana Extra da Costa Rica.

**Mercado Abastecedor do Porto (MAP)** - manteve-se bem abastecido na generalidade dos produtos cotados de modo a garantir o seu normal funcionamento. Com uma procura que continuou pouco animada, registou-se maior interesse por abacate, banana, clementina, laranja, maçã, morango, tangerina e pera. Terminou a campanha de comercialização da laranja "Newhall" do Algarve. As cotações registaram uma subida para o limão categoria II calibre 3 (63-72) comercializado em saco 20% e em caixa 18%, devido a uma diminuição da oferta. A cotação do morango categoria II calibre médio comercializado em caixa teve uma descida em 13%, por se ter verificado um aumento da oferta. Quantos aos produtos importados, subida para o limão de Espanha.

**Mercado Abastecedor de Coimbra (MAC)** - manteve-se bem abastecido na generalidade dos produtos cotados de modo a garantir o seu normal abastecimento. Chegou ao fim a campanha de comercialização da laranja "Newhall" do Algarve. Verificou-se uma subida da cotação do kiwi "Hayward" categoria II calibre 25/27 (105-125) comercializado em caixa em 17%, por diminuição da oferta. Quantos aos produtos importados, início da campanha de comercialização da meloa "Gália" de Marrocos e nêspera de Espanha. Subida das cotações para a banana extra de Angola e da Colômbia e descida para o morango de Espanha.

### Frutos Secos e Secados

#### DESTAQUE SEMANAL - MERCADOS DE PRODUÇÃO

No Alentejo, na área de mercado Alentejo Litoral, a cotação do pinhão não teve alteração. A cotação da pinha manteve-se estável.

No Algarve, a alfarroba continua a apresentar boa qualidade. As cotações mantiveram-se estáveis. A amêndoa tem concorrência de produto do Norte e do Alentejo, cotações estáveis.

## Fruticultura - Frutos Frescos

SEMANA 12

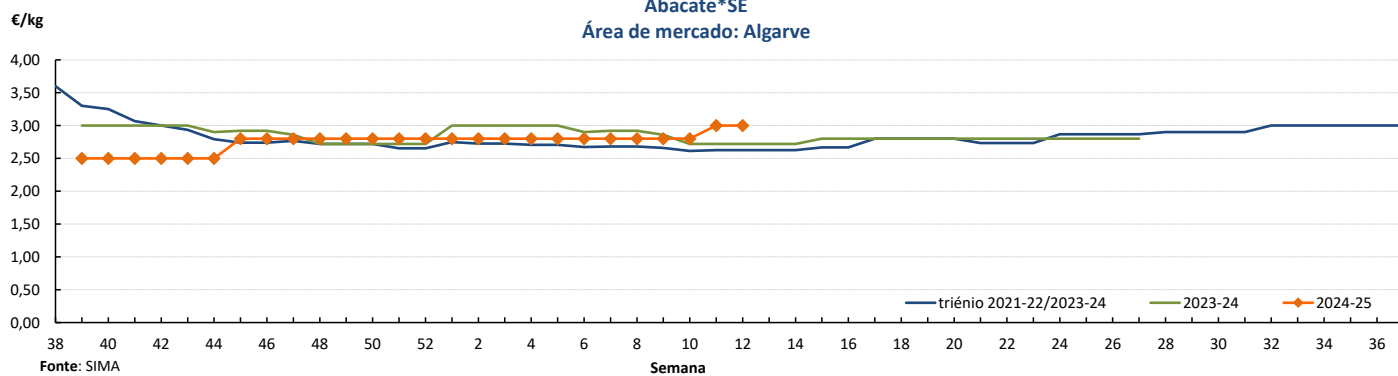
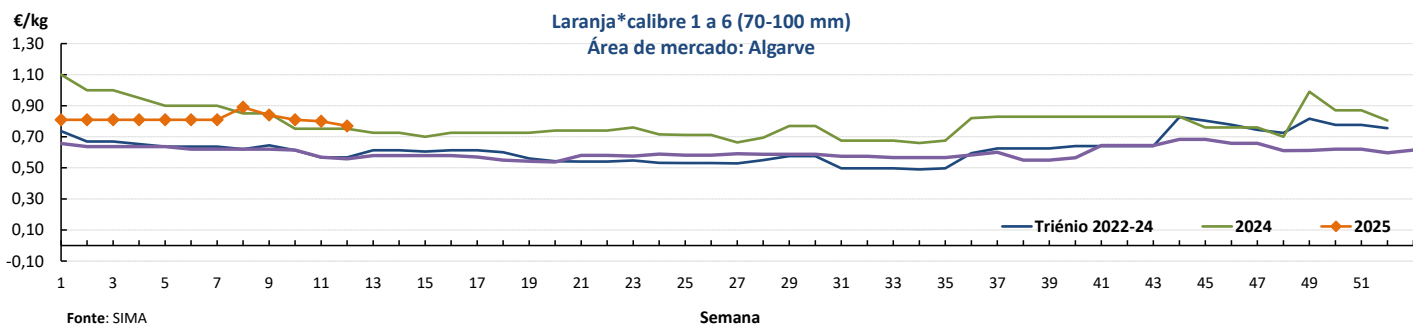
17-03 a 23-03-2025

## Cotações Médias Nacionais

PRODUTOS	MÉDIA DA SEMANA €/kg	VARIÇÃO PERCENTUAL (%)		
		Semana anterior	Semana Homóloga do ano anterior	Semana Homóloga da Média das Campanhas 2022-2024
Abacate*SE	3,00	0,0	10,3	14,2
Laranja*SE*70-100 mm	0,77	0,0		35,7
Limão*SE	0,94	0,0	25,9	40,7
Kiwi*SE*25/27*(102-125g)	2,30	0,0	21,1	36,4
Maçã "Golden Delicious"*SE*II*70-75 mm	0,89	-1,1	17,7	17,7
Maçã*Royal Gala*SE*70-80 mmm	1,05	-1,7	7,6	15,9
Morango Grado caixa*SE	3,67	0,0	25,1	27,3
Pera*Rocha*SE*65-75 mm	1,58	-1,3	-3,7	28,5

 SE - à saída de estação  
 SP - à saída da produção

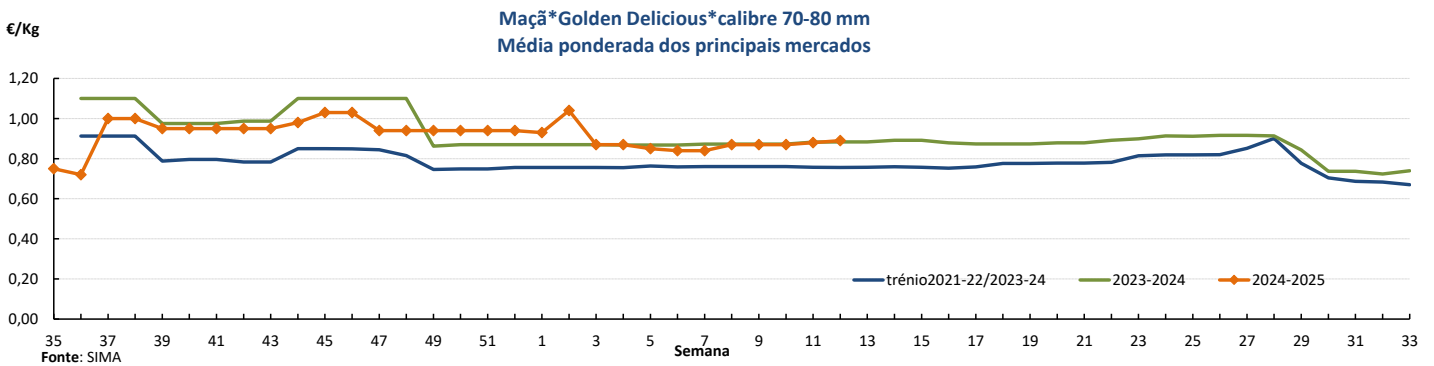
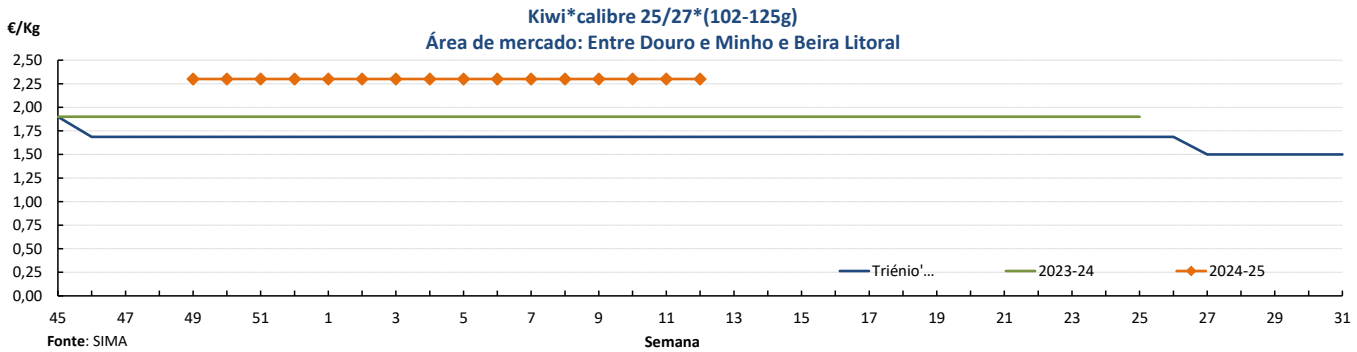
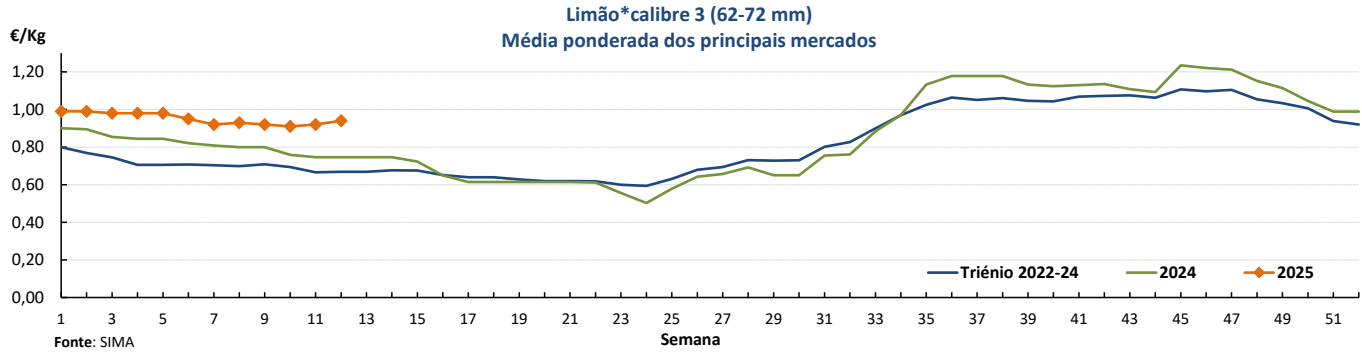
## Gráficos de cotações mais frequentes

 Abacate\*SE  
 Área de mercado: Algarve

 Laranja\*calibre 1 a 6 (70-100 mm)  
 Área de mercado: Algarve


## Fruticultura - Frutos Frescos

17-03 a 23-03-2025

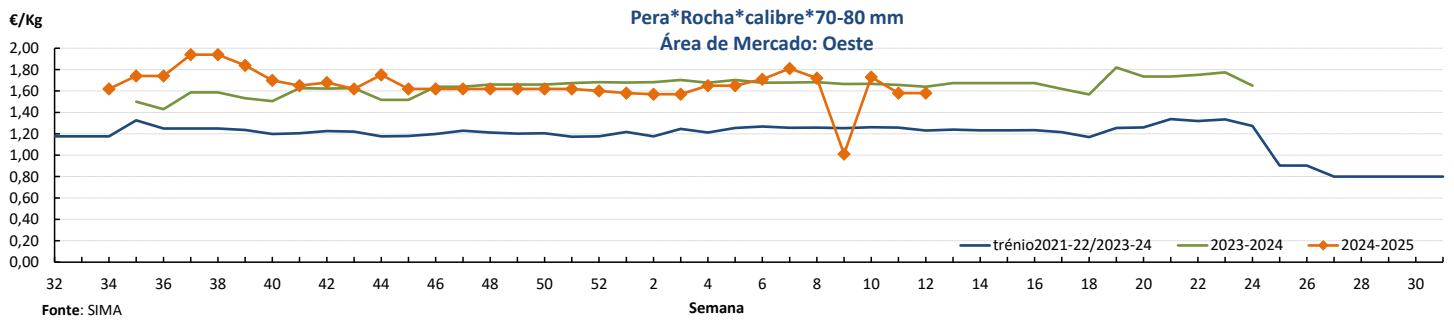
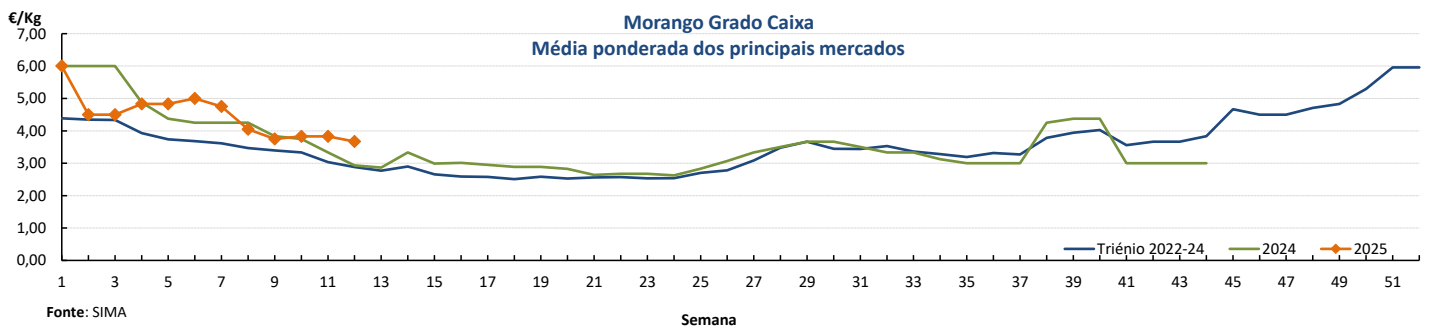
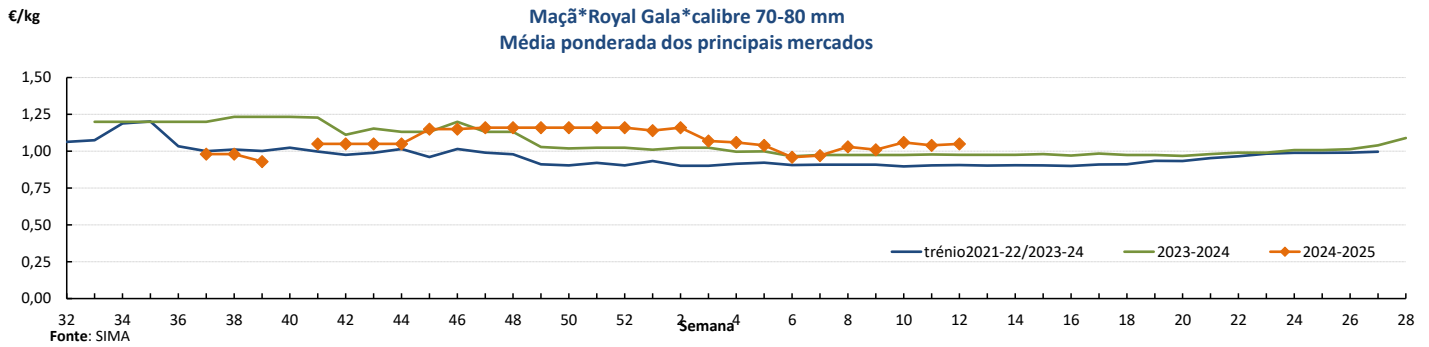
### Gráficos de cotações mais frequentes



## Fruticultura - Frutos Frescos

17-03 a 23-03-2025

### Gráficos de cotações mais frequentes



## Fruticultura - Frutos Frescos

17-03 a 23-03-2025

## Comércio Internacional (janeiro a dezembro)

PRODUTOS	2023		2024		Variação	
	Importações	Exportações	Importações	Exportações	Importações	Exportações
	tonelada				%	
Abacates	9 038,0	11 146,2	12 158,5	10 348,0	35	-7
Abrunhos	37,5	0,6	100,7	0,0	169	-94
Airelas/Mirtilos	2 192,6	7 320,9	3 263,1	8 070,9	49	10
Ameixas	7 983,2	6 436,8	9 399,5	4 093,3	18	-36
Amoras	176,1	4 922,3	126,4	7 428,6	-28	51
Ananases/Abacaxis	68 506,7	21 129,7	66 998,3	15 684,0	-2	-26
Bananas frescas	225 715,7	27 914,2	6 726,4	1 949,4	-97	-93
Cerejas	5 131,1	1 169,7	7 510,4	336,4	46	-71
Clementinas	24 928,6	15 105,5	26 087,2	19 516,0	5	29
Damascos	3 426,5	602,0	3 260,4	375,7	-5	-38
Diospiros	4 803,7	544,9	6 355,6	510,9	32	-6
Duriões	7,7		1,3		-82	
Figos Frescos	203,0	24,0	234,1	101,8	15	323
Framboesas	904,3	28 150,2	1 244,2	28 846,5	38	2
Ginjas	356,1	3,1	508,0	1,9	43	-38
Goiabas/Mangas	37 141,6	12 913,9	46 341,1	17 264,1	25	34
Groselhas	173,2	56,0	187,0	41,6	8	-26
Kiwis	11 580,4	30 974,4	16 253,7	28 825,7	40	-7
Laranjas	135 394,6	140 680,9	135 174,8	137 371,6	0	-2
Limas	6 360,9	1 936,8	5 579,1	1 559,4	-12	-19
Limões	34 206,9	32 698,0	33 575,7	24 569,3	-2	-25
Maçãs	66 058,8	63 643,7	55 936,9	67 402,5	-15	6
Maçãs para cidra	61,4	370,7	149,9	1 050,9	144	184
Marmelos	373,0	15,9	1 007,5	14,9	170	-6
Melancias	45 371,0	4 881,4	53 186,0	6 862,9	17	41
Melões	43 986,2	3 558,4	48 650,3	5 497,8	11	55
Morangos	12 439,8	2 665,9	15 964,4	2 007,2	28	-25
Nectarinas	21 424,9	2 909,8	25 607,0	3 246,9	20	12
Papaias/Mamões	11 940,6	2 097,3	14 782,9	2 472,3	24	18
Peras	20 726,6	63 738,1	22 234,9	69 147,2	7	8
Peras para perada	276,0	4 875,1	233,0	811,3	-16	-83
Pêssegos	15 379,9	2 877,8	21 167,1	3 063,9	38	6
Pêssegos achatados	9 502,7	396,1	15 864,7	94,0	67	-76
Satsumas	86,7	492,6		108,7		-78
Tangerinas	22 443,3	8 950,1	23 692,6	7 569,4	6	-15
Toranjás e Pomelos	7 179,8	4 874,2	7 983,7	5 349,6	11	10
Uvas de mesa	30 295,1	4 446,1	34 192,5	4 136,2	13	-7
Outras uvas	3 741,6	78,9	3 751,9	569,0	0	622
Outros pequenos citrinos	6 383,9	918,2	5 371,5	529,4	-16	-42
Outros citrinos frescos	12,3	6,4	1 454,5	5,2	11 701	-19
Outros frutos frescos	11 805,5	3 538,5	13 481,9	6 184,2	14	75

Fonte: INE

**Fruticultura - Frutos Frescos**

17-03 a 23-03-2025

**Comércio Internacional (janeiro a dezembro)**

PRODUTOS	2023		2024		Variação		Saldo 2024 (exportações- importações)
	Importações	Exportações	Importações	Exportações	Importações	Exportações	
	1 000 €				%		
Abacates	24 530,8	31 992,4	32 273,8	31 183,6	32	-3	-1 090
Abrunhos	41,8	0,5	322,7	0,1	672	-90	-323
Airelas/Mirtilos	15 186,1	44 730,8	21 535,2	51 040,1	42	14	29 505
Ameixas	7 951,6	7 966,2	10 573,8	5 354,7	33	-33	-5 219
Amoras	721,9	37 131,9	936,9	63 267,1	30	70	62 330
Ananases/Abacaxis	56 204,9	18 795,9	56 773,7	14 602,2	1	-22	-42 171
Bananas frescas	169 438,5	25 214,7	5 927,0	2 310,3	-97	-91	-3 617
Cerejas	12 572,6	1 860,1	16 692,7	1 069,2	33	-43	-15 624
Clementinas	25 066,5	21 544,1	22 447,0	23 271,2	-10	8	824
Damascos	4 952,5	728,0	4 517,4	406,8	-9	-44	-4 111
Diospiros	5 413,0	903,6	7 491,0	998,0	38	10	-6 493
Duriões	17,2		13,9		-19		-14
Figos Frescos	613,2	78,0	842,9	231,1	37	196	-612
Framboesas	5 598,0	200 254,0	6 395,7	227 620,2	14	14	221 224
Ginjas	1 864,0	23,3	2 266,0	14,1	22	-40	-2 252
Goiabas/Mangas	65 617,4	25 302,1	89 579,2	38 645,2	37	53	-50 934
Groselhas	469,1	636,6	491,2	486,7	5	-24	-4
Kiwis	27 264,0	54 910,9	42 923,9	59 360,3	57	8	16 436
Laranjas	127 429,3	127 190,2	87 652,0	107 215,0	-31	-16	19 563
Limas	7 932,5	3 023,6	7 542,0	2 600,9	-5	-14	-4 941
Limões	34 660,0	33 571,9	30 101,8	22 340,9	-13	-33	-7 761
Maçãs	56 675,6	48 825,2	49 796,4	54 848,6	-12	12	5 052
Melancias	22 970,7	3 813,3	25 239,7	5 786,2	10	52	-19 454
Melões	33 924,1	4 334,0	38 661,2	5 302,6	14	22	-33 359
Morangos	32 403,4	7 085,2	46 603,3	5 362,5	44	-24	-41 241
Nectarinas	20 317,2	4 178,1	23 861,2	4 286,9	17	3	-19 574
Papaias/Mamões	26 746,5	5 475,4	31 851,5	6 820,0	19	25	-25 031
Peras	23 392,8	79 643,0	25 277,1	97 397,8	8	22	72 121
Peras para perada	289,5	7 290,1	151,2	1 318,3	-48	-82	1 167
Pêssegos	14 085,1	2 691,7	20 235,2	3 777,0	44	40	-16 458
Pêssegos achatados	11 019,3	488,2	15 916,7	110,0	44	-77	-15 807
Satsumas	100,1	750,2		164,0		-78	164
Tangerinas	24 290,9	10 429,2	24 172,3	9 242,6	0	-11	-14 930
Toranjás e Pomelos	6 030,0	6 588,0	5 072,7	6 020,4	-16	-9	948
Uvas de mesa	65 162,4	11 706,3	80 176,5	12 276,3	23	5	-67 900
Outras uvas	9 616,4	199,8	12 164,2	1 649,1	26	725	-10 515
Outros pequenos citrinos	7 902,5	1 212,1	7 031,2	726,1	-11	-40	-6 305
Outros citrinos frescos	26,2	7,6	753,2	6,7	2 777	-13	-746
Outros frutos frescos	24 440,8	6 650,3	31 084,9	7 324,5	27	10	-23 760

Fonte: INE

**Fruticultura - Frutos Secos e Secados**

17-03 a 23-03-2025

**Comércio Internacional (janeiro a dezembro)**

PRODUTOS	2023		2024		Variação	
	Importações	Exportações	Importações	Exportações	Importações	Exportações
	tonelada				%	
<b>Alfarroba</b>						
Inteira	910,8	3 793,6	538,6	7 129,0	-41	88
Prod derivados de semente	87,9	4 195,8	313,5	6 904,6	257	65
Sementes inteiras c/ casca	93,0	1 957,5	64,2	1 727,6	-31	-12
<b>Amêndoa com Casca</b>	1 661,9	25 847,1	696,3	26 391,7	-58	2
<b>Amêndoa sem Casca</b>	4 196,0	5 464,9	5 343,5	13 111,7	27	140
<b>Amendoim com Casca</b>	3 202,0	115,4	3 851,2	35,2	20	-70
<b>Amendoim sem Casca</b>	6 236,2	53,4	8 614,9	741,0	38	1 288
<b>Avelã com Casca</b>	16,2	1,0	21,0	0,2	30	-84
<b>Avelã sem Casca</b>	429,7	13,3	476,6	6,8	11	-49
<b>Banana Seca</b>	72,5	0,5	356,1	10,6	392	2 100
<b>Castanha com Casca</b>	2 720,3	10 771,5	2 764,9	3 938,8	2	-63
<b>Castanha sem Casca</b>	222,7	864,2	704,3	928,4	216	7
<b>Figo Seco</b>	1 068,6	117,6	1 195,3	73,2	12	-38
<b>Noz com Casca</b>	686,6	857,1	559,6	582,1	-19	-32
<b>Noz sem Casca</b>	2 309,5	274,1	2 592,2	138,5	12	-49
<b>Nozes tropicais</b>	6 866,0	1 148,6	6 590,7	1 612,8	-4	40
<b>Passas de Uva</b>	1 776,5	63,9	2 704,7	122,5	52	92
<b>Pinhão</b>						
Pinhão com casca	0,2	1,1	0,3	0,0	16	-96
Pinhão sem casca	64,7	12,8	88,5	4,9	37	-62
<b>Pistacio c/ casca</b>	700,2	17,4	783,3	3,5	12	-80
<b>Pistacio s/ casca</b>	70,9	3,0	111,0	3,1	57	4
<b>Tâmara</b>	851,1	21,8	1 036,8	19,0	22	-13

PRODUTOS	2023		2024		Variação		Saldo 2024 (exportações- importações) 1 000 €
	Importações	Exportações	Importações	Exportações	Importações	Exportações	
	1 000 €				%		
<b>Alfarroba</b>							
Inteira	5 745,6	1 405,0	324,4	2 383,2	-94	70	2 059
Prod derivados de semente	288,2	7 183,1	521,5	6 859,8	81	-4	6 338
Sementes inteiras c/ casca	1 072,4	26 609,1	746,1	5 984,0	-30	-78	5 238
<b>Amêndoa com Casca</b>	2 981,0	38 644,2	1 488,2	46 698,8	-50	21	45 211
<b>Amêndoa sem Casca</b>	19 158,7	20 822,8	22 471,6	54 792,5	17	163	32 321
<b>Amendoim com Casca</b>	5 371,2	224,1	6 158,1	76,0	15	-66	-6 082
<b>Amendoim sem Casca</b>	10 285,0	106,3	15 673,5	1 831,8	52	1 624	-13 842
<b>Avelã com Casca</b>	100,6	5,7	153,7	1,0	53	-83	-153
<b>Avelã sem Casca</b>	2 941,7	107,0	3 930,1	57,1	34	-47	-3 873
<b>Banana Seca</b>	464,0	1,9	1 152,9	15,9	148	725	-1 137
<b>Castanha com Casca</b>	6 259,9	23 764,3	6 805,7	11 204,5	9	-53	4 399
<b>Castanha sem Casca</b>	883,3	3 018,1	1 658,3	2 772,0	88	-8	1 114
<b>Figo Seco</b>	3 512,4	311,0	4 233,9	272,8	21	-12	-3 961
<b>Noz com Casca</b>	1 851,8	1 098,8	1 762,5	1 570,5	-5	43	-192
<b>Noz sem Casca</b>	12 432,6	638,3	15 237,6	715,1	23	12	-14 522
<b>Nozes tropicais</b>	26 394,8	6 691,2	26 552,5	7 248,4	1	8	-19 304
<b>Passas de Uva</b>	3 668,1	210,8	7 324,3	401,1	100	90	-6 923
<b>Pinhão</b>							
Pinhão com casca	5,5	10,6	6,6	0,4	21	-96	-6
Pinhão sem casca	1 589,0	539,6	1 831,3	158,8	15	-71	-1 672
<b>Pistacio c/ casca</b>	5 976,3	135,9	6 184,5	27,0	3	-80	-6 157
<b>Pistacio s/ casca</b>	1 183,3	45,6	1 895,3	58,1	60	27	-1 837
<b>Tâmara</b>	3 134,4	99,9	3 940,7	83,6	26	-16	-3 857

Fonte: INE

O conhecimento do mercado é a chave do sucesso!

O SIMA disponibiliza informação essencial para os empresários agrícolas e outros agentes tomarem as melhores decisões.

 Para consulta de preços de produtos agrícolas consultar o site: [regsima.gpp.pt/regsima/consulta/](https://regsima.gpp.pt/regsima/consulta/)

 Coordenação Central  
Gabinete de Planeamento, Políticas e Administração Geral  
Direção de Serviços de Estatística  
Divisão de Estatística

tel: 213 234 600

**SISTEMA DE INFORMAÇÃO DE MERCADOS AGRÍCOLAS**  
Praça do Comércio, 1149-010 Lisboa

 e-mail: [sima@gpp.pt](mailto:sima@gpp.pt)

 As Newsletters do SIMA podem também ser consultadas no facebook em: <https://www.facebook.com/SIMA.Portugal>