

# Newsletter - Cereais

SEMANA 8  
17/02 a 23/02/2025

## DESTAQUE SEMANAL - CEREAIS IMPORTADOS

As cotações dos cereais transacionados no porto de Lisboa, apresentaram uma diminuição de 10,0 €/ton no caso da cevada forrageira e de 7,0 €/ton no trigo mole panificável, em comparação com as últimas cotações disponibilizadas. No caso do milho forrageiro, verificou-se uma subida de 2,0 €/ton comparando com os valores de há 2 semanas.

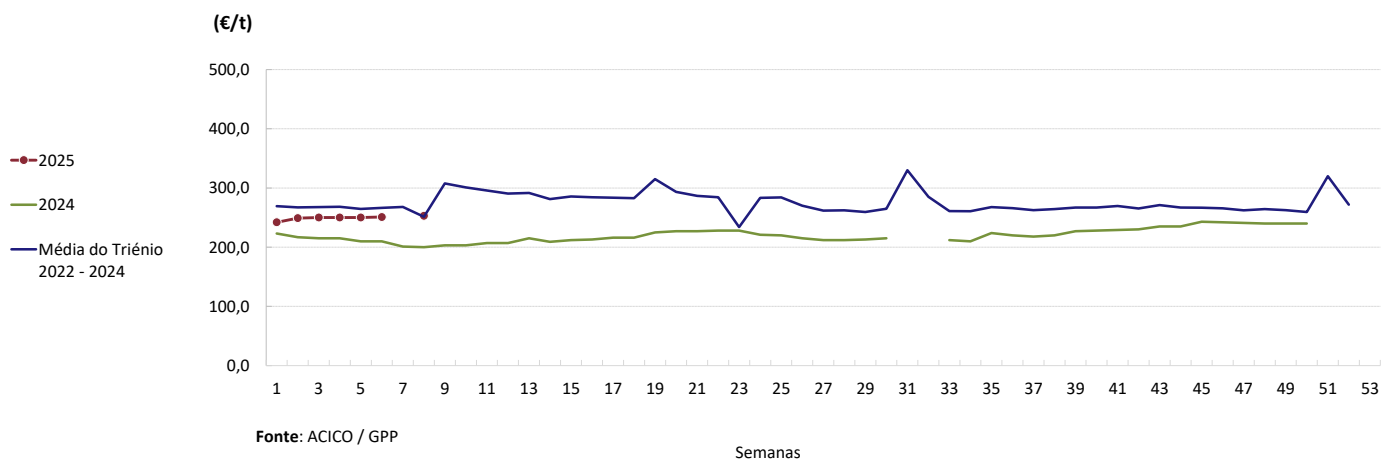
## COTAÇÕES MÉDIAS CEREAIS IMPORTADOS - SEMANAIS

CEREAL	Cotação (€/ton)	Porto de entrada	Variação Percentual		
			Semana anterior	Semana homóloga do ano anterior	Semana homóloga do triénio 2022 - 2024
Milho Forrageiro	253,0	Lisboa	—	26,5%	200,0%
Cevada Forrageira	237,0	Lisboa	—	15,0%	-17,6%
Trigo Mole Forrageiro	255,0	Lisboa	—	21,4%	-15,6%
Trigo Mole Panificável	265,0	Lisboa	—	12,8%	-3,5%

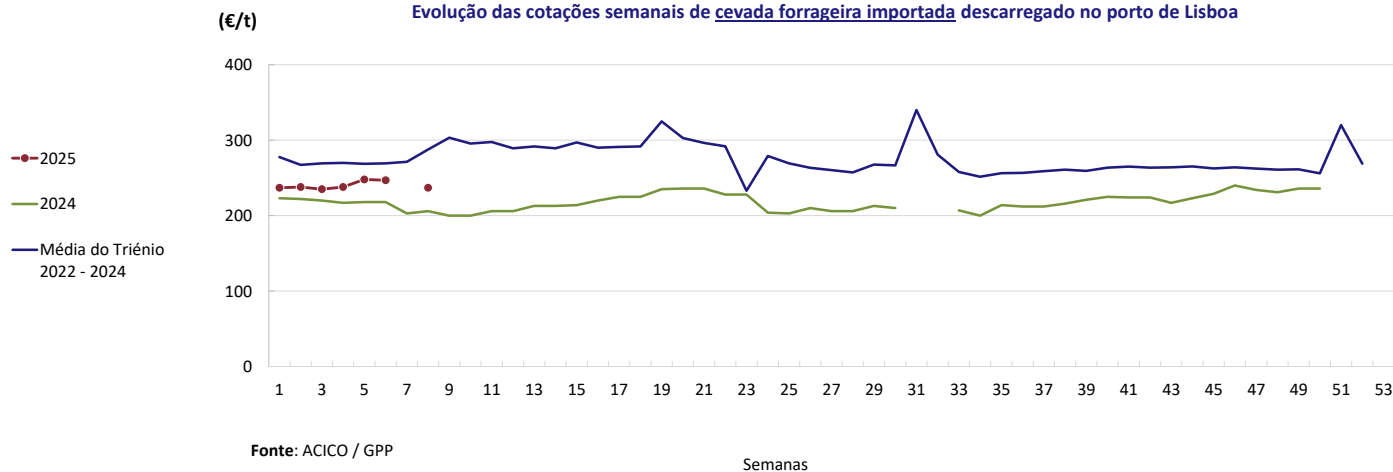
Fonte: ACICO / GPP.

## Gráficos de cotações mais frequentes dos Cereais Importados

Evolução das cotações semanais de milho forrageiro importado descarregado no porto de Lisboa



Evolução das cotações semanais de cevada forrageira importada descarregado no porto de Lisboa

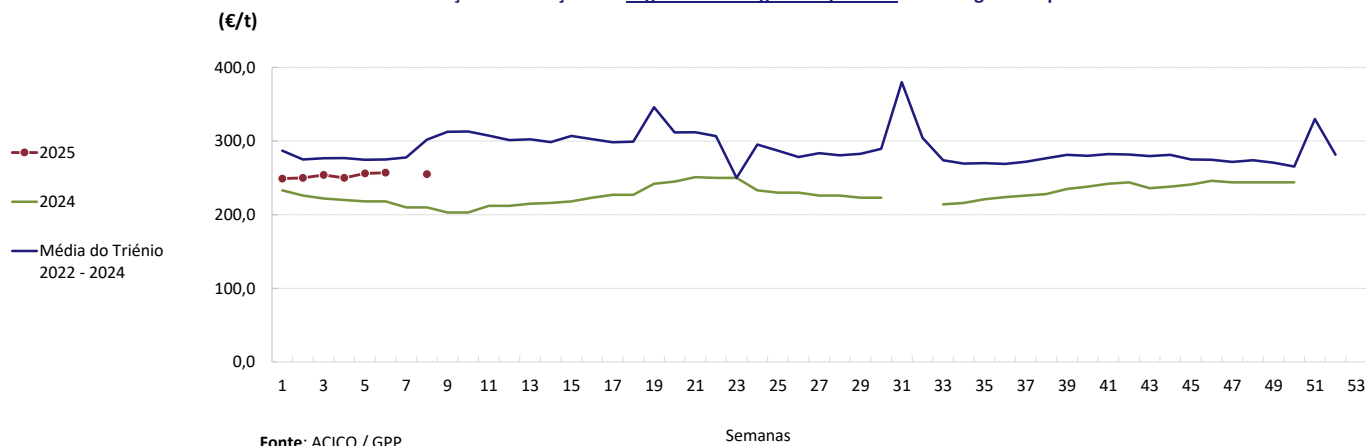


## Cereais

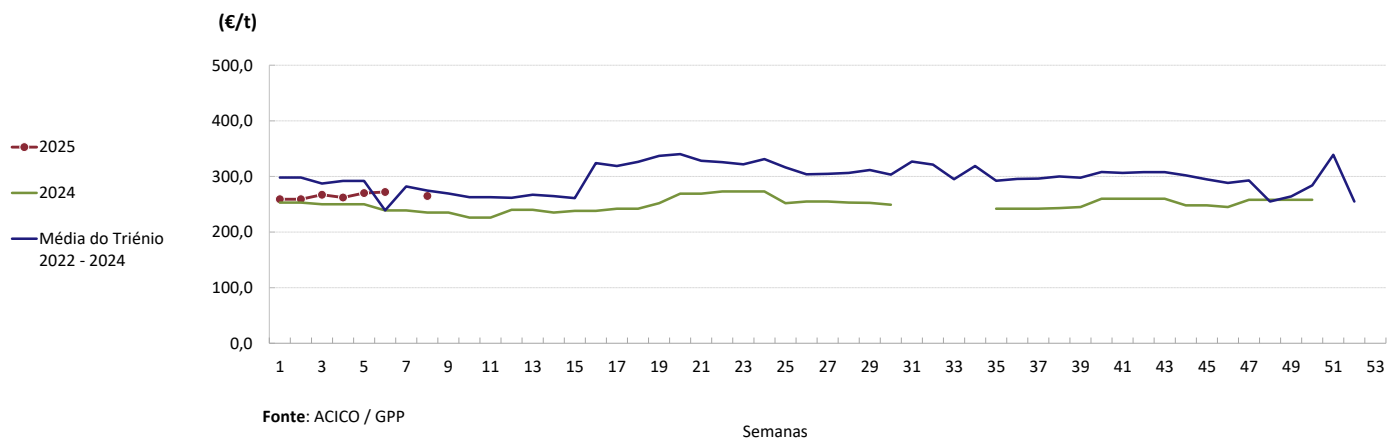
17/02 a 23/02/2025

### DESTAQUE SEMANAL - CEREAIS IMPORTADOS

Evolução das cotações de trigo mole forrageiro importado descarregado no porto de Lisboa



Evolução das cotações de trigo mole panificável importado descarregado no porto de Lisboa



## Cereais

17/02 a 23/02/2025

## DESTAQUE SEMANAL - CEREAIS TRANSACIONADOS NO MERCADO EUROPEU

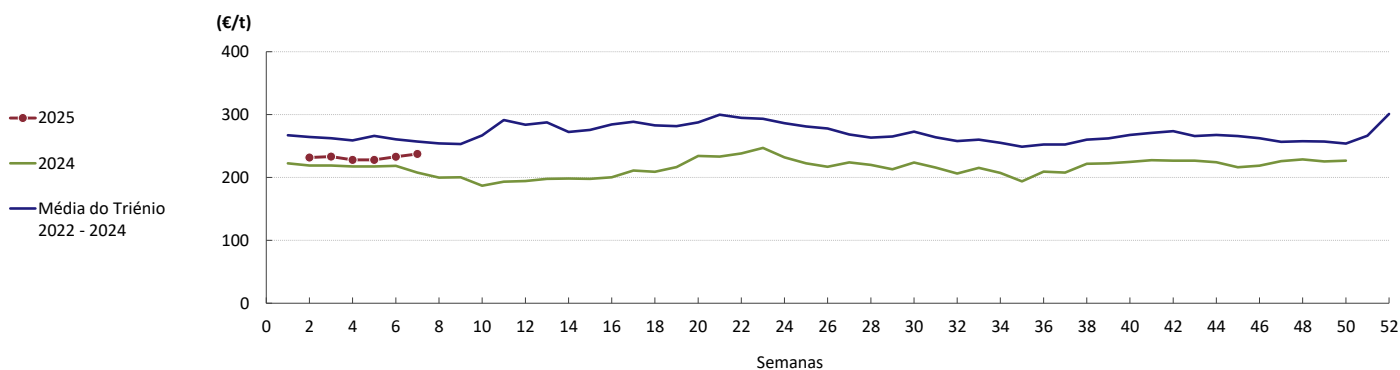
Nos cereais transacionados nos principais portos europeus, verificou-se a subida das cotações entre 1,0 €/ton e 4,0 €/ton, com exceção da cotação de milho forrageiro no porto de Roterdão (Países Baixos) que diminuiu 1,0 €/ton, em comparação com a semana anterior.

## COTAÇÕES MÉDIAS CEREAIS IMPORTADOS - SEMANAIS

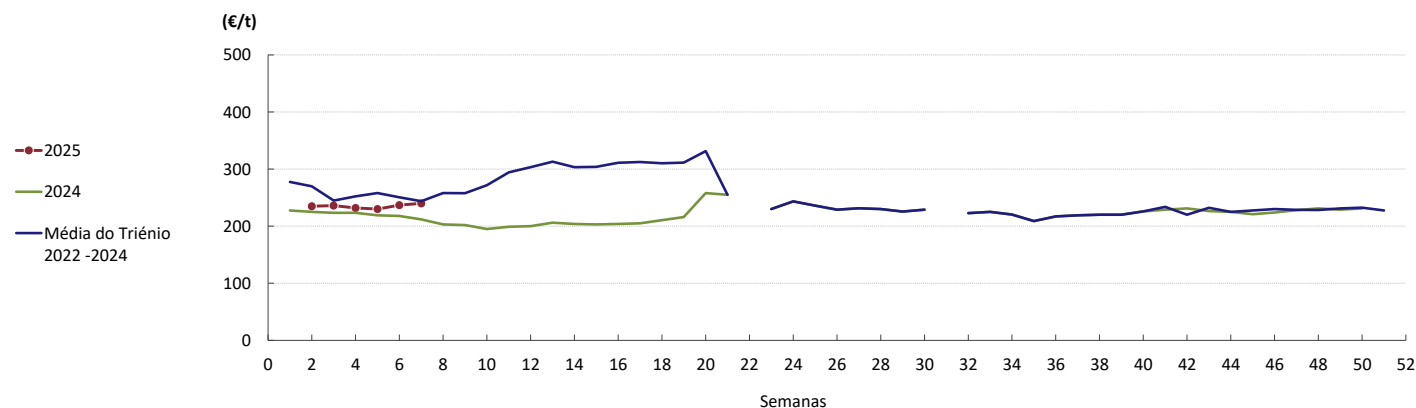
CEREAL	Local	Cotação (€/ton)	Variação Percentual		
		Semana 07 10 a 16-02-2025	Semana anterior	Semana homóloga do ano anterior	Semana homóloga do triénio 2022 - 2024
Milho Forrageiro	Roterdão (Países Baixos)	245,0	-0,4%	23,7%	-7,2%
Trigo Panificável	Rouen (França)	237,4	1,9%	14,2%	-7,7%
Trigo Panificável	Hamburgo (Alemanha)	240,0	1,3%	13,2%	-1,5%
Trigo Forrageiro	Roterdão (Países Baixos)	247,0	1,2%	-18,2%	-5,9%
Trigo Duro	La Pallice (França)	301,3	0,2%	-	-23,7%

Fonte: Comissão Europeia

## Gráficos de cotações dos Cereais do Mercado Europeu

Cotações de trigo panificável no porto de Rouen (França)


Fonte: Comissão Europeia

Cotações de trigo panificável no porto de Hamburgo (Alemanha)


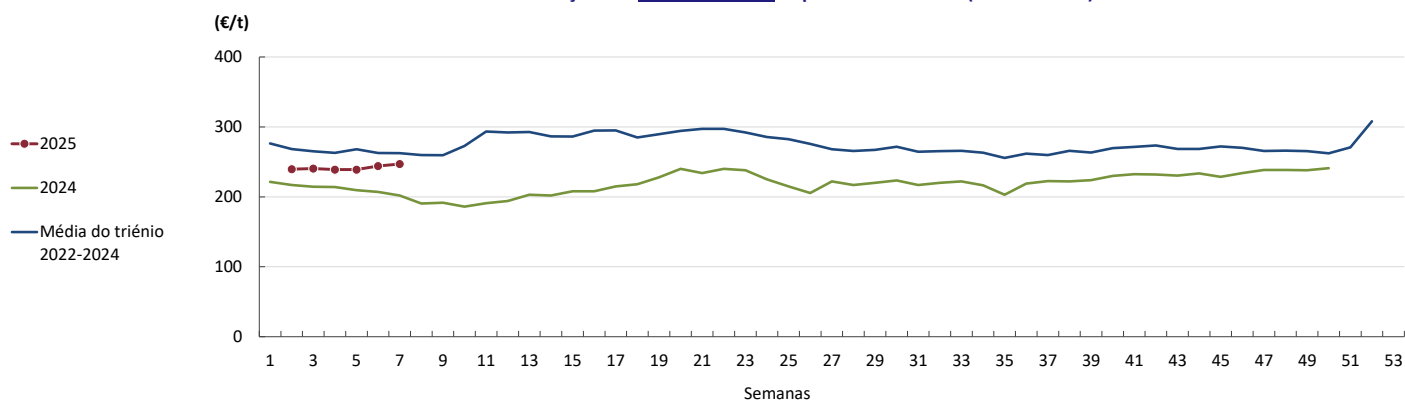
Fonte: Comissão Europeia

## Cereais

17/02 a 23/02/2025

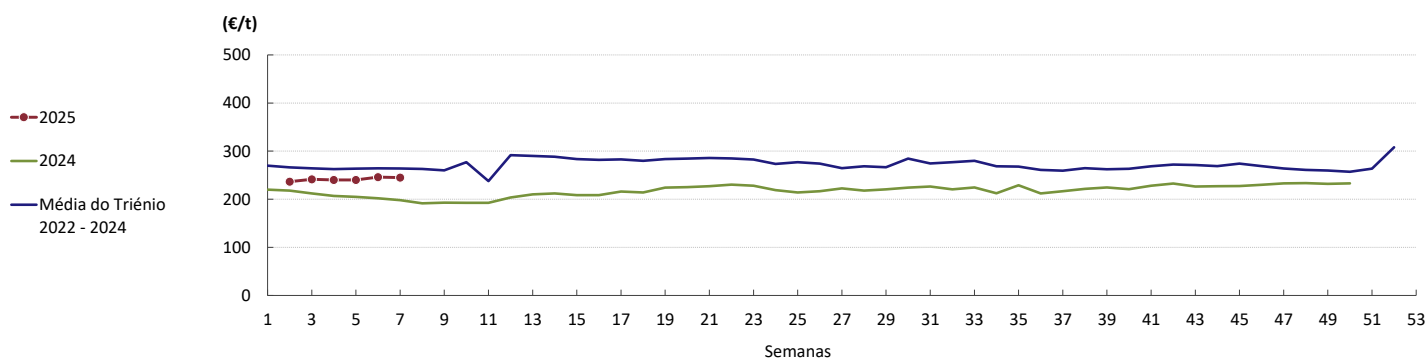
### DESTAQUE SEMANAL - CEREAIS TRANSACIONADOS NO MERCADO EUROPEU

Cotações de trigo forrageiro no porto de Roterdão (Países Baixos)



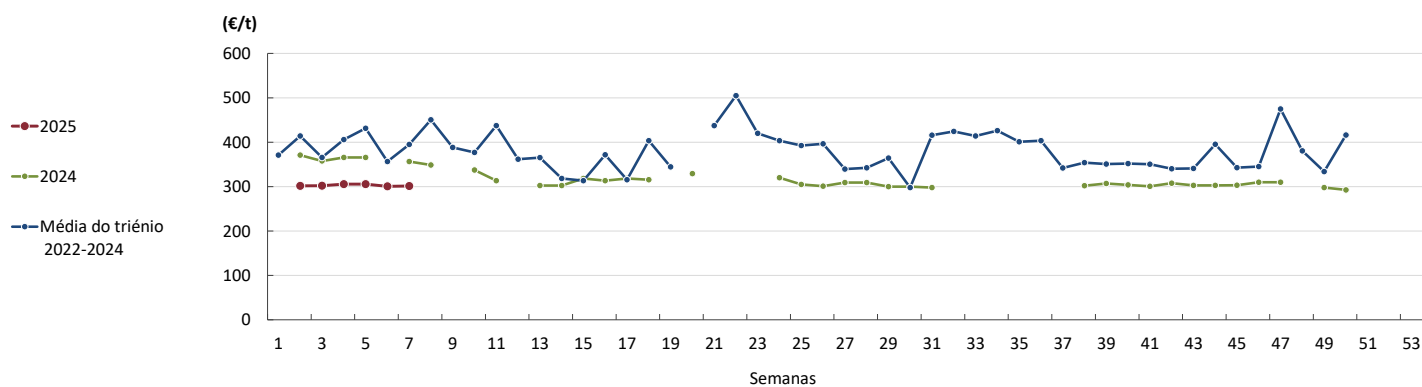
Fonte: Comissão Europeia

Cotações de milho forrageiro no porto de Roterdão (Países Baixos)



Fonte: Comissão Europeia

Cotações de trigo duro no porto de La Pallice (França)



Fonte: Comissão Europeia

## Comércio Internacional - Cereais

17/02 a 23/02/2025

## PORTUGAL - MUNDO - UE

Em 2024, Portugal apresentou deficit no sector dos cereais cifrando-se o saldo comercial em cerca de 859 milhões de euros. No entanto, comparando com o ano anterior, o saldo comercial apresenta uma variação positiva de 22%, correspondendo a cerca de 243 milhões de euros.

## Comércio Internacional (janeiro a dezembro)

Valor (1 000€)

PRODUTO	Importações						Exportações					
	2023		2024		Variações		2023		2024		Variações	
	Mundo	Intra UE	Mundo	Intra UE	Mundo	Intra UE	Mundo	Intra UE	Mundo	Intra UE	Mundo	Intra UE
Arroz	153 698	42 750	159 327	45 815	3,7%	7,2%	84 365	34 414	92 700	47 847	10%	39%
Aveia	5 593	5 593	3 669	3 669	-34,4%	-34,4%	233	230	280	280	20%	21%
Centeio	7 715	7 715	3 168	3 168	-58,9%	-58,9%	1	1	14	14	2010%	2010%
Cevada	140 460	120 518	109 986	93 280	-21,7%	-22,6%	19 904	19 900	3 692	3 691	-81%	-81%
Milho	544 042	133 746	387 927	90 508	-28,7%	-32,3%	66 149	59 995	30 323	30 000	-54%	-50%
Trigo duro	44 565	23 903	35 534	31 239	-20,3%	30,7%	5 309	5 308	4 155	4 153	-22%	-22%
Trigo mole	385 930	286 788	288 183	206 928	-25,3%	-27,8%	6 126	6 122	445	428	-93%	-93%
Triticale	2 133	2 133	2 679	2 679	25,6%	25,6%	320	318	159	159	-50%	-50%
TOTAL	1 284 135	623 145	990 472	477 287	-22,9%	-23,4%	182 407	126 288	131 769	86 572	-27,8%	-31,4%

Valor (1 000€)

Saldo Comercial (Exportação - Importação)	2023		2024		Variações	
	Mundo	Intra UE	Mundo	Intra UE	Mundo	Intra UE
	-1 101 728	-496 857	-858 703	-390 715	22%	21%

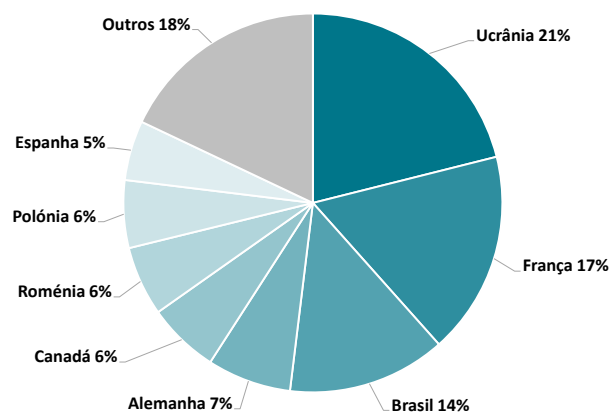
Fonte: INE (dados preliminares de 2023 e 2024).

Face à situação em 2022, Brasil e França foram os principais países de origem das nossas importações no setor cerealífero, mas em 2023 a Ucrânia passou a ser de novo o principal país fornecedor de cereais em Portugal.

Importações de Cereais (1 000€)			
Origem	2023	Origem	2022
Mundo	1 339 045	Mundo	1 434 453
Intra UE	674 966	Intra UE	670 286
Ucrânia	257 631	Brasil	369 174
França	237 982	França	261 334
Brasil	144 883	Espanha	148 292
Espanha	109 496	Ucrânia	101 202
Canadá	86 563	Canadá	100 016
Alemanha	75 847	Roménia	83 986
Polónia	67 835	Alemanha	65 113
Roménia	64 449	Reino Unido*	57 899
Reino Unido*	50 315	Polónia	42 109
Letónia	42 326	Guiana	35 857
Outros	201 718	Outros	169 472

Fonte: INE (dados preliminares de 2023).  
Última atualização: 21 de fevereiro de 2024  
\* (não incluindo a Irlanda do Norte).

## Principais origens dos cereais importados 2023



Fonte: INE (dados preliminares 2023).

## Comércio Internacional - Cereais

17/02 a 23/02/2025

## PORTUGAL - MUNDO - UE

De acordo com os dados sobre o comércio internacional divulgados pelo INE, em 2024, Portugal apresentou deficit cerealífero de cerca de 3.600 mil toneladas.

## Comércio Internacional (janeiro a dezembro)

Volume (toneladas)

PRODUTO	Importações						Exportações					
	2023		2024		Variações		2023		2024		Variações	
	Mundo	Intra UE	Mundo	Intra UE	Mundo	Intra UE	Mundo	Intra UE	Mundo	Intra UE	Mundo	Intra UE
Arroz	215 474	47 032	215 320	52 967	-0,1%	12,6%	78 002	37 341	97 965	51 389	26%	38%
Aveia	17 256	17 255	13 046	13 046	-24,4%	-24,4%	617	617	804	803	30%	30%
Centeio	29 842	29 842	14 351	14 351	-51,9%	-51,9%	0	0	3	3	764%	764%
Cevada	513 541	449 730	467 516	400 356	-9,0%	-11,0%	74 840	74 834	15 984	15 984	-79%	-79%
Milho	2 082 036	511 633	1 805 350	396 907	-13,3%	-22,4%	232 757	217 472	128 981	128 609	-45%	-41%
Trigo duro	121 058	68 886	104 658	92 801	-13,5%	34,7%	19 847	19 847	13 508	13 505	-32%	-32%
Trigo mole	1 388 203	1 038 437	1 230 251	879 296	-11,4%	-15,3%	22 003	21 991	1 875	1 818	-91%	-92%
Triticale	7 783	7 783	12 812	12 812	64,6%	64,6%	1 325	1 324	709	709	-46%	-46%
TOTAL	4 375 192	2 170 598	3 863 305	1 862 535	-11,7%	-14,2%	429 392	373 428	259 829	212 821	-39,5%	-43,0%

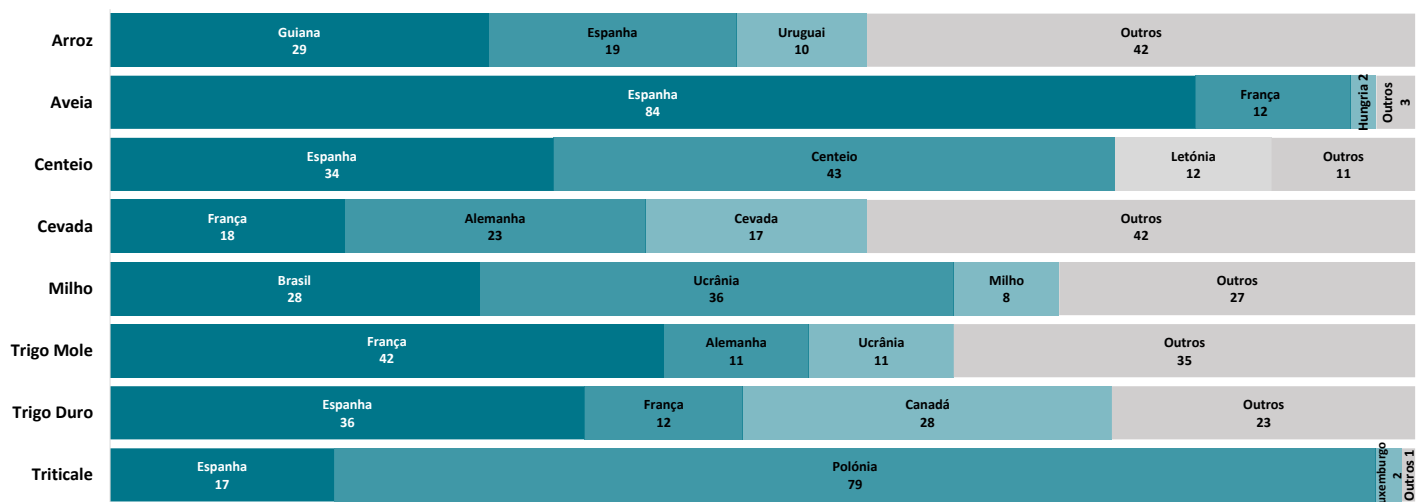
Volume (toneladas)

Saldo Comercial (Exportação - Importação)	2023		2024		Variações	
	Mundo	Intra UE	Mundo	Intra UE	Mundo	Intra UE
	-3 945 800	-1 797 170	-3 603 476	-1 649 713	9%	8%

Fonte: INE (dados preliminares de 2023 e 2024).

Principais países importadores por espécie de cereal em 2023

## Origem dos Cereais importados em Portugal 2023 (%)



Fonte: GPP (SIMA).

O conhecimento do mercado é a chave do sucesso!

O SIMA disponibiliza informação essencial para os empresários agrícolas e outros agentes tomarem as melhores decisões

Para consulta de preços de produtos agrícolas consultar o site: [regsima.gpp.pt/regsima/consulta/](https://regsima.gpp.pt/regsima/consulta/)

Coordenação Central

Gabinete de Planeamento, Políticas e Administração Geral  
Direção de Serviços de Estatística  
Divisão de Estatística

tel: 213 234 600

SISTEMA DE INFORMAÇÃO DE MERCADOS AGRÍCOLAS  
Praça do Comércio, 1149-010 Lisboa

e-mail: [sima@gpp.pt](mailto:sima@gpp.pt)