

## Newsletter - Cereais

SEMANA 45  
04 a 10-11-2024

### DESTAQUE SEMANAL - CEREAIS PRIMAVERA/ VERÃO

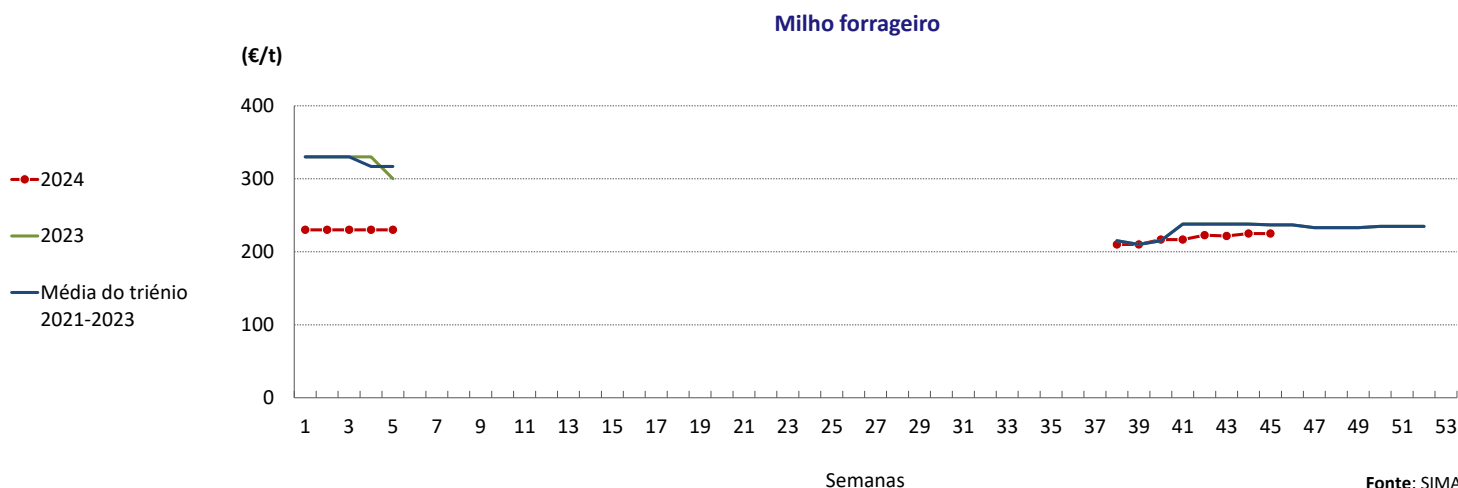
Prosseguiu a campanha de comercialização de milho forrageiro na área de mercado Alentejo com manutenção da cotação média. O produto caracteriza-se como excelente em relação à sua qualidade. A nível nacional, o INE prevê um aumento da produtividade do milho de sequeiro em 10%, enquanto no caso do milho de regadio mantem-se inalterada, em comparação com a campanha anterior.

### COTAÇÕES MÉDIAS CEREAIS - SEMANAIS

PRODUTO	Unidade de Comercialização	MÉDIA DA SEMANA	VARIÇÃO PERCENTUAL		
			Semana Anterior	Semana Homóloga do ano anterior	Semana Homóloga do Triénio 2021-2023
Milho Forrageiro	€/ tonelada	225,0	0,0%	5,2%	-5,0%

Fonte: SIMA

### Gráficos de cotações mais frequentes dos Cereais Primavera - Verão



## Cereais

04 a 10-11-2024

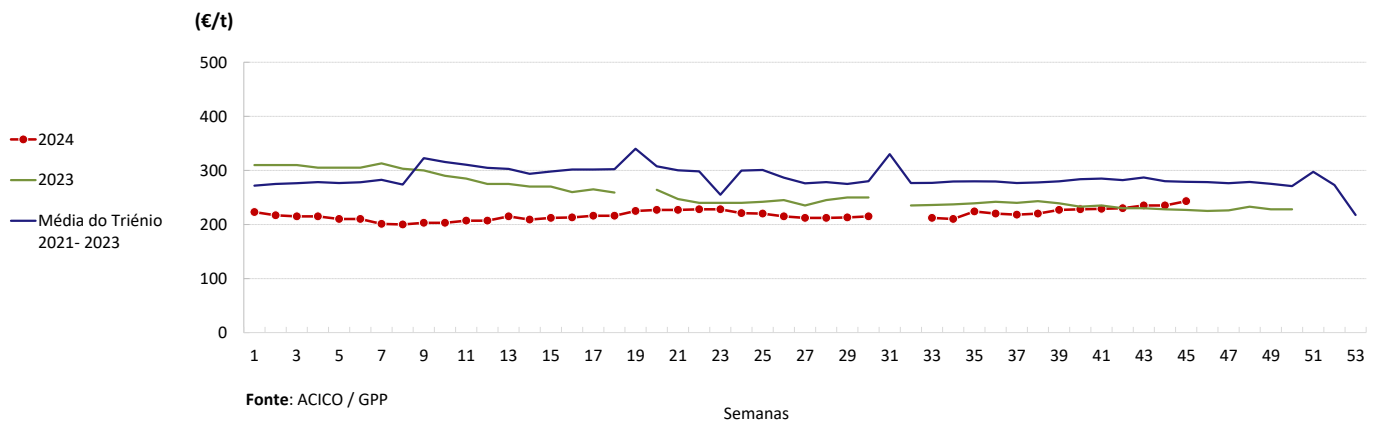
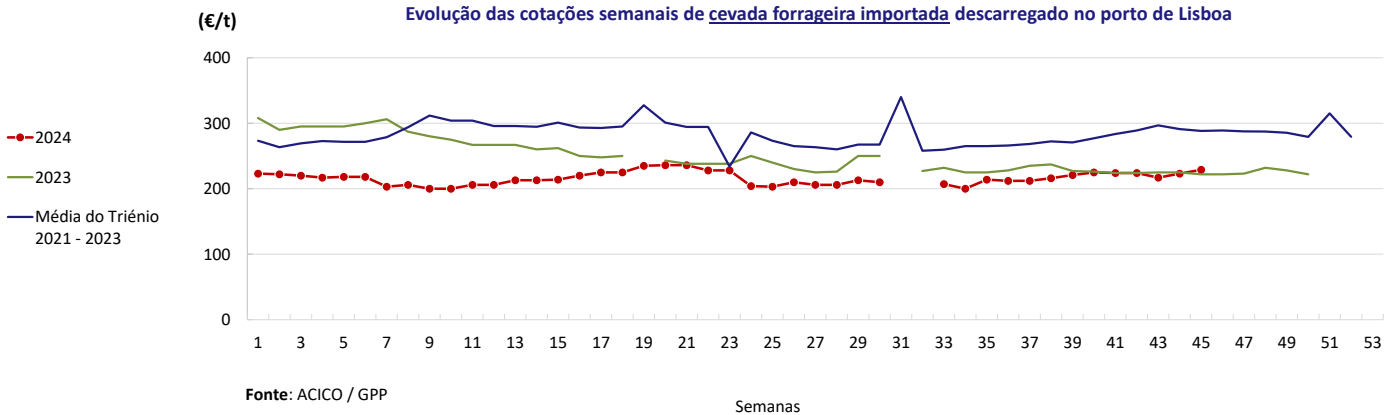
## DESTAQUE SEMANAL - CEREAIS IMPORTADOS

Nos cereais transacionados no porto de Lisboa, destaque para a subida das cotações de milho forrageiro em 8,0 €/t, de cevada forrageira em 6,0 €/t e de trigo mole forrageiro em 3,0 €/t, em comparação com a semana anterior.

CEREAL	Cotação (€/ton)	Porto de entrada	Variação Percentual		
			Semana anterior	Semana homóloga do ano anterior	Semana homóloga do triénio 2021 - 2023
Milho Forrageiro	243,0	Lisboa	3,4%	7,0%	-12,9%
Cevada Forrageira	229,0	Lisboa	2,7%	3,2%	-20,6%
Trigo Mole Forrageiro	241,0	Lisboa	1,3%	3,0%	-20,0%
Trigo Mole Panificável	248,0	Lisboa	0,0%	-6,4%	-22,0%

Fonte: ACICO / GPP.

## Gráficos de cotações mais frequentes dos Cereais Importados

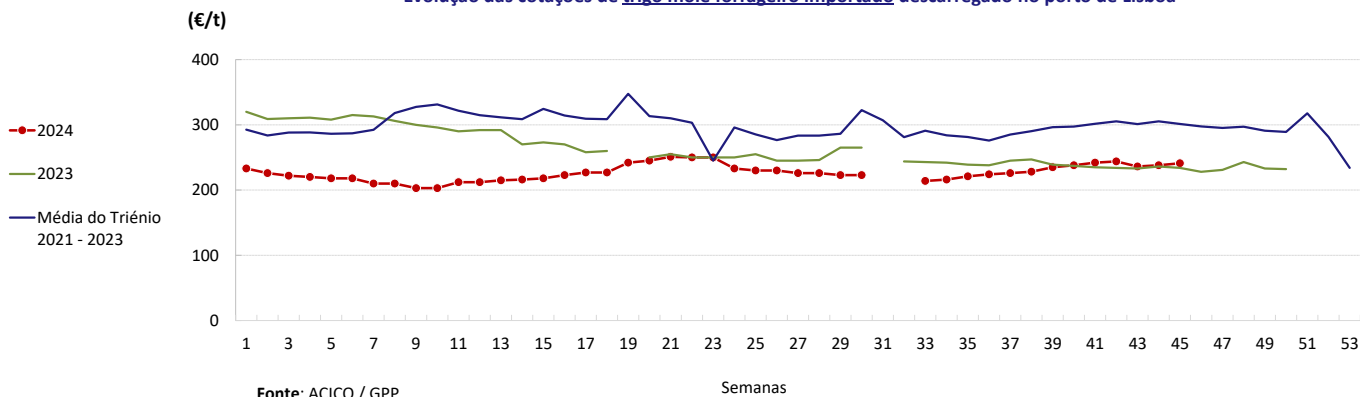
 Evolução das cotações semanais de milho forrageiro importado descarregado no porto de Lisboa

 Evolução das cotações semanais de cevada forrageira importada descarregado no porto de Lisboa


Cereais

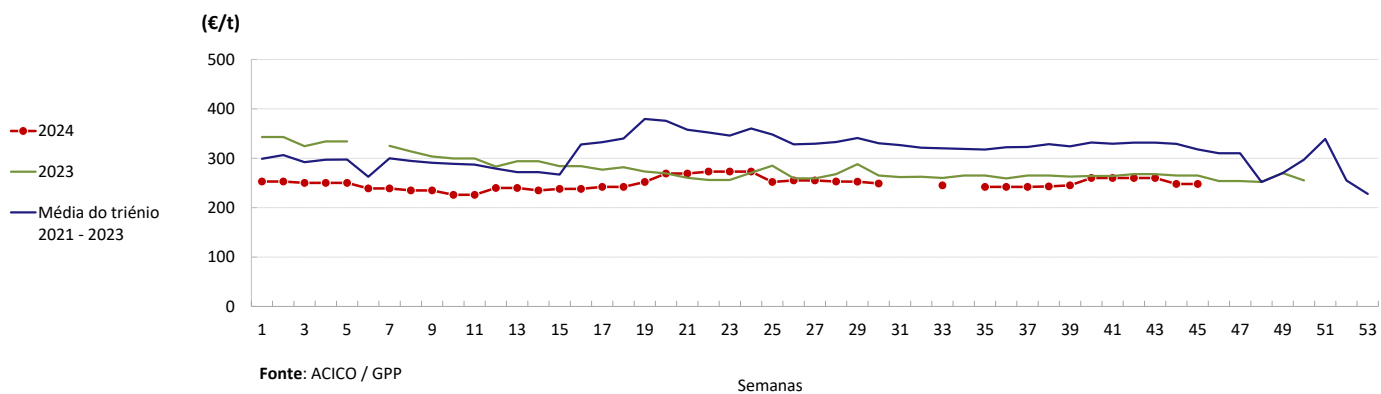
04 a 10-11-2024

DESTAQUE SEMANAL - CEREAIS IMPORTADOS

Evolução das cotações de trigo mole forrageiro importado descarregado no porto de Lisboa



Evolução das cotações de trigo mole panificável importado descarregado no porto de Lisboa



## DESTAQUE SEMANAL - CEREAIS TRANSACIONADOS NO MERCADO EUROPEU

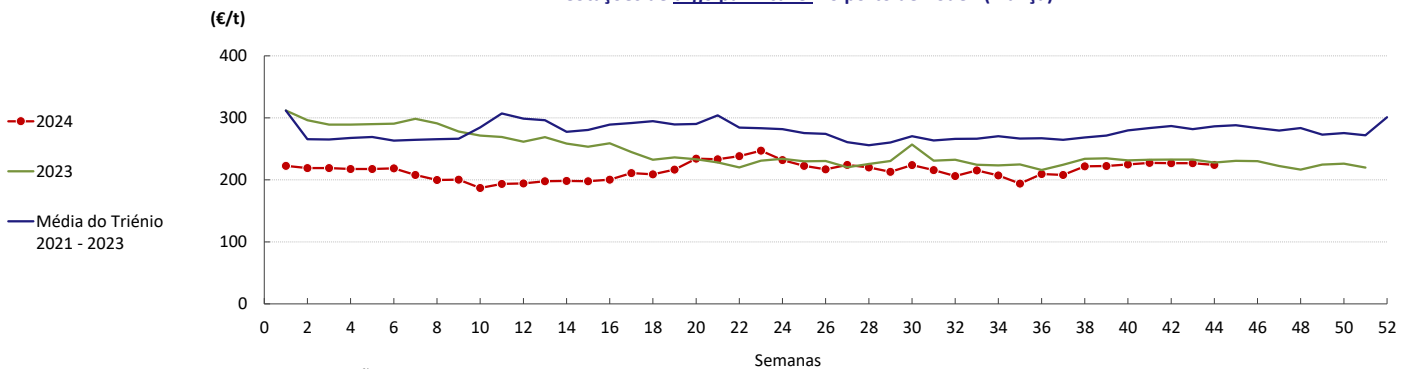
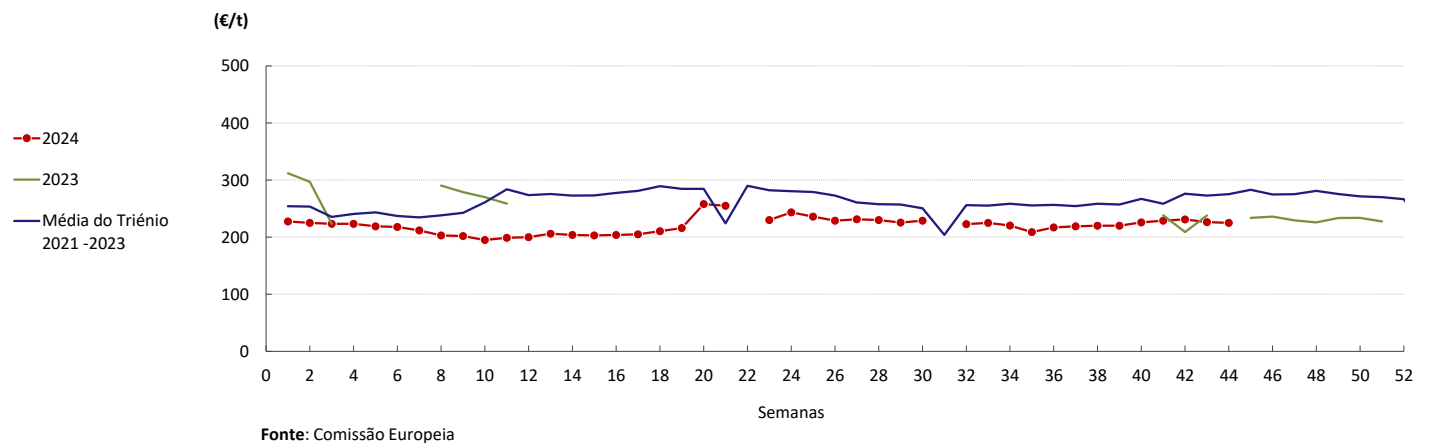
Nos cereais transacionados nos principais portos europeus, verificou-se manutenção das cotações em relação à semana anterior.

## COTAÇÕES MÉDIAS CEREAIS IMPORTADOS - SEMANAIS

CEREAL	Local	Cotação (€/ton) Semana 44 28-10 a 03-11-2024	Variação Percentual		
			Semana anterior	Semana homóloga do ano anterior	Semana homóloga do triénio 2021 - 2023
Milho Forrageiro	Roterdão (Países Baixos)	-	-	-	-
Trigo Panificável	Rouen (França)	224,2	-1,1%	-1,7%	-21,7%
Trigo Panificável	Hamburgo (Alemanha)	225,0	-0,7%	-	-18,3%
Trigo Forrageiro	Roterdão (Países Baixos)	-	-	-	-
Trigo Duro	La Pallice (França)	302,8	0,0%	-20,0%	-20,0%

Fonte: Comissão Europeia

## Gráficos de cotações dos Cereais do Mercado Europeu

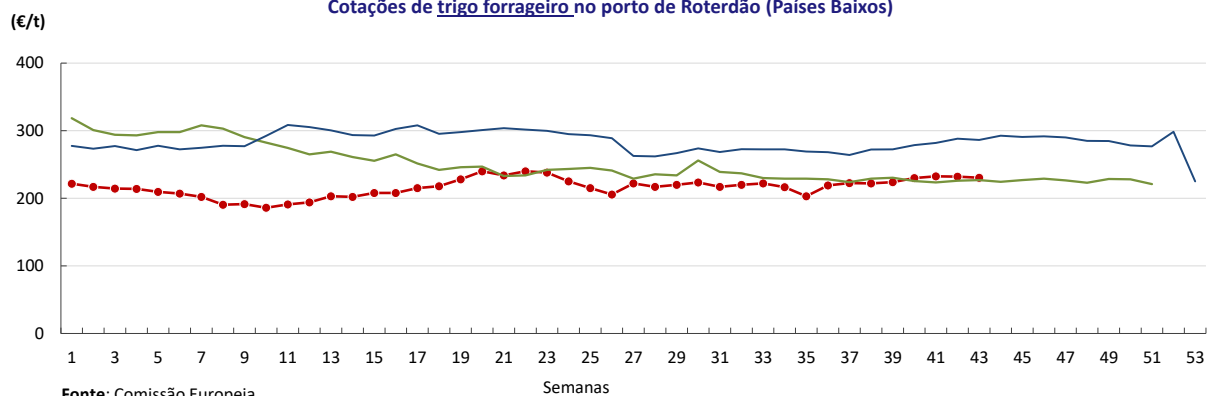
 Cotações de trigo panificável no porto de Rouen (França)

 Cotações de trigo panificável no porto de Hamburgo (Alemanha)


Cereais

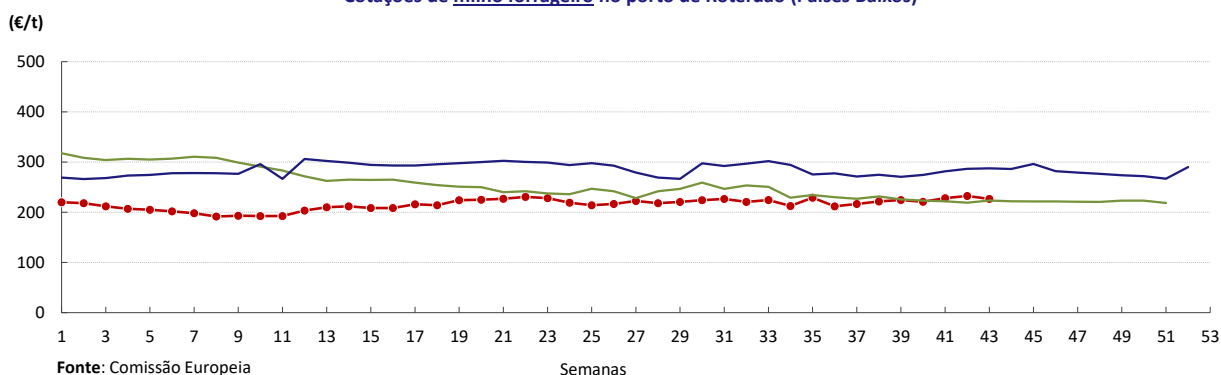
04 a 10-11-2024

DESTAQUE SEMANAL - CEREAIS TRANSACIONADOS NO MERCADO EUROPEU

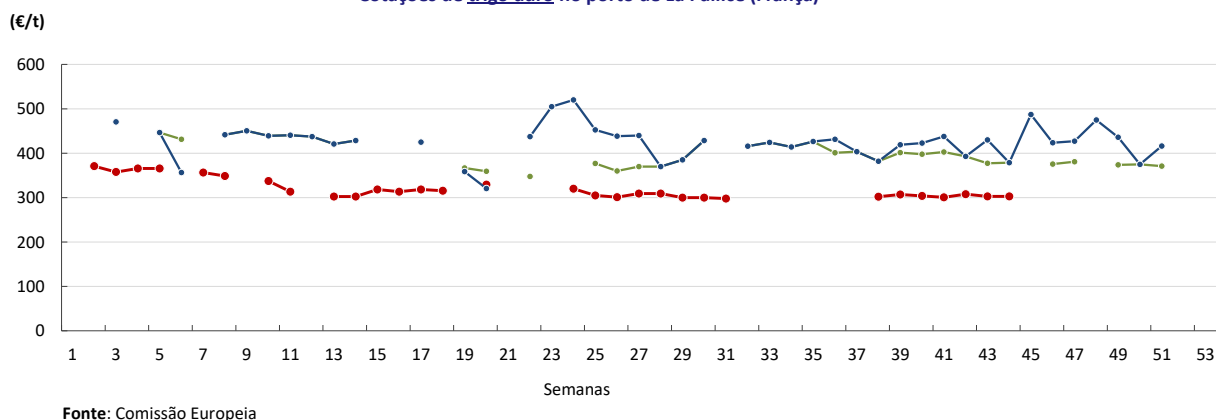
Cotações de trigo forrageiro no porto de Roterdão (Países Baixos)



Cotações de milho forrageiro no porto de Roterdão (Países Baixos)



Cotações de trigo duro no porto de La Pallice (França)



## Comércio Internacional - Cereais

04 a 10-11-2024

### PORTUGAL - MUNDO - UE

De janeiro a setembro de 2024, Portugal apresentou deficit no sector dos cereais cifrando-se o saldo comercial em cerca de 678 milhões de euros. No entanto, comparando com o mesmo período do ano anterior, o saldo comercial apresenta uma variação positiva de 20%, correspondendo a cerca de 165 milhões de euros.

### Comércio Internacional (janeiro a setembro)

Valor (1 000€)

PRODUTO	Importações						Exportações					
	2023		2024		Variações		2023		2024		Variações	
	Mundo	Intra UE	Mundo	Intra UE	Mundo	Intra UE	Mundo	Intra UE	Mundo	Intra UE	Mundo	Intra UE
Arroz	127 532	35 010	121 897	35 417	-4,4%	1,2%	62 474	25 713	64 913	32 974	4%	28%
Aveia	3 787	3 787	1 688	1 688	-55,4%	-55,4%	199	199	252	251	27%	26%
Centeio	5 859	5 859	2 431	2 431	-58,5%	-58,5%	1	1	14	14	2010%	2010%
Cevada	114 074	97 277	90 657	77 049	-20,5%	-20,8%	14 850	14 846	3 424	3 424	-77%	-77%
Milho	400 408	85 741	311 506	73 096	-22,2%	-14,7%	45 088	39 008	17 730	17 476	-61%	-55%
Trigo duro	35 593	18 465	24 570	24 569	-31,0%	33,1%	3 292	3 292	3 953	3 950	20%	20%
Trigo mole	285 040	209 708	213 017	161 248	-25,3%	-23,1%	4 617	4 616	421	403	-91%	-91%
Triticale	436	436	2 442	2 442	459,6%	459,6%	10	10	44	44	349%	349%
<b>TOTAL</b>	<b>972 730</b>	<b>456 282</b>	<b>768 209</b>	<b>377 940</b>	<b>-21,0%</b>	<b>-17,2%</b>	<b>130 530</b>	<b>87 684</b>	<b>90 751</b>	<b>58 537</b>	<b>-30,5%</b>	<b>-33,2%</b>

Valor (1 000€)

Saldo Comercial (Exportação - Importação)	2023		2024		Variações	
	Mundo	Intra UE	Mundo	Intra UE	Mundo	Intra UE
	-842 200	-368 598	-677 458	-319 403	20%	13%

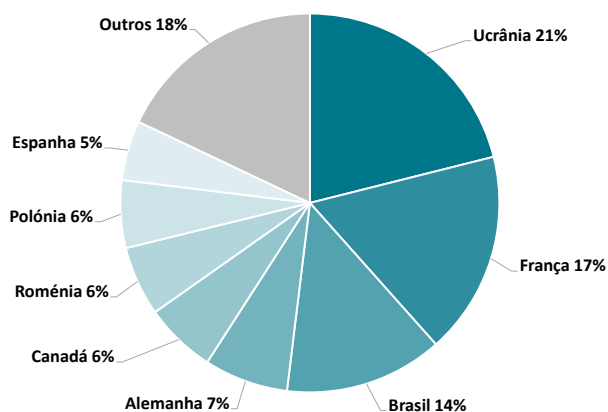
Fonte: INE (dados preliminares de 2023 e 2024).

Face à situação em 2022, Brasil e França foram os principais países de origem das nossas importações no setor cerealífero, mas em 2023 a Ucrânia passou a ser de novo o principal país fornecedor de cereais em Portugal.

Importações de Cereais (1 000€)			
Origem	2023	Origem	2022
Mundo	1 339 045	Mundo	1 434 453
Intra UE	674 966	Intra UE	670 286
Ucrânia	257 631	Brasil	369 174
França	237 982	França	261 334
Brasil	144 883	Espanha	148 292
Espanha	109 496	Ucrânia	101 202
Canadá	86 563	Canadá	100 016
Alemanha	75 847	Roménia	83 986
Polónia	67 835	Alemanha	65 113
Roménia	64 449	Reino Unido*	57 899
Reino Unido*	50 315	Polónia	42 109
Letónia	42 326	Guiana	35 857
Outros	201 718	Outros	169 472

Fonte: INE (dados preliminares de 2023).  
Última atualização: 21 de fevereiro de 2024  
\* (não incluindo a Irlanda do Norte).

### Principais origens dos cereais importados 2023



Fonte: INE (dados preliminares 2023).

PORTUGAL - MUNDO - UE

De acordo com os dados sobre o comércio internacional divulgados pelo INE, entre janeiro e setembro de 2024, Portugal apresentou deficit cerealífero de cerca de 2836 mil toneladas.

Comércio Internacional (janeiro a setembro)

Volume (toneladas)

PRODUTO	Importações						Exportações					
	2023		2024		Variações		2023		2024		Variações	
	Mundo	Intra UE	Mundo	Intra UE	Mundo	Intra UE	Mundo	Intra UE	Mundo	Intra UE	Mundo	Intra UE
Arroz	181 383	39 241	164 398	39 720	-9,4%	1,2%	56 805	27 891	67 069	35 556	18%	27%
Aveia	11 569	11 569	4 929	4 929	-57,4%	-57,4%	526	526	748	747	42%	42%
Centeio	21 623	21 623	10 861	10 861	-49,8%	-49,8%	0	0	3	3	764%	764%
Cevada	398 568	347 000	385 445	330 201	-3,3%	-4,8%	53 511	53 505	14 786	14 786	-72%	-72%
Milho	1 462 178	298 642	1 452 689	320 887	-0,6%	7,4%	152 221	136 998	73 263	72 977	-52%	-47%
Trigo duro	90 606	48 444	70 532	70 531	-22,2%	45,6%	11 901	11 901	12 792	12 790	7%	7%
Trigo mole	998 412	738 855	905 954	675 047	-9,3%	-8,6%	15 938	15 938	1 768	1 712	-89%	-89%
Triticale	924	924	12 174	12 174	1218,2%	1218,2%	38	38	209	209	452%	452%
<b>TOTAL</b>	<b>3 165 263</b>	<b>1 506 297</b>	<b>3 006 982</b>	<b>1 464 350</b>	<b>-5,0%</b>	<b>-2,8%</b>	<b>290 940</b>	<b>246 797</b>	<b>170 638</b>	<b>138 780</b>	<b>-41,3%</b>	<b>-43,8%</b>

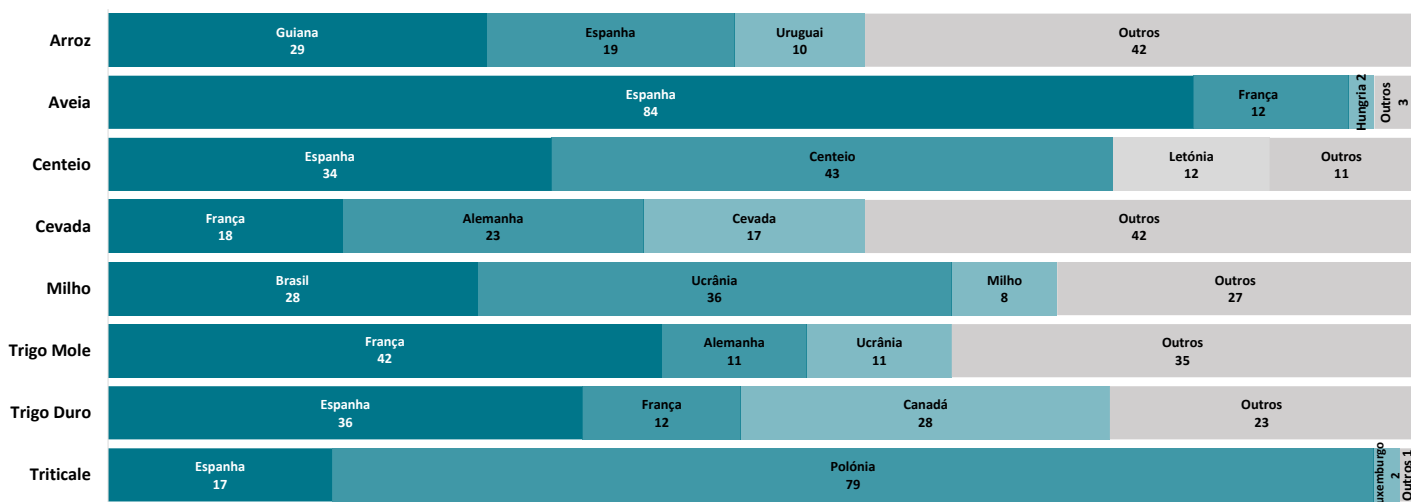
Volume (toneladas)

Saldo Comercial (Exportação - Importação)	2023		2024		Variações	
	Mundo	Intra UE	Mundo	Intra UE	Mundo	Intra UE
	-2 874 323	-1 259 500	-2 836 344	-1 325 570	1%	-5%

Fonte: INE (dados preliminares de 2023 e 2024).

Principais países importadores por espécie de cereal em 2023

Origem dos Cereais importados em Portugal 2023 (%)



Fonte: GPP (SIMA).

O conhecimento do mercado é a chave do sucesso!

O SIMA disponibiliza informação essencial para os empresários agrícolas e outros agentes tomarem as melhores decisões

Para consulta de preços de produtos agrícolas consultar o site: [regsima.gpp.pt/regsima/consulta/](https://regsima.gpp.pt/regsima/consulta/)

Coordenação Central

Gabinete de Planeamento, Políticas e Administração Geral  
Direção de Serviços de Estatística  
Divisão de Estatística

tel: 213 234 600

SISTEMA DE INFORMAÇÃO DE MERCADOS AGRÍCOLAS  
Praça do Comércio, 1149-010 Lisboa

e-mail: [sima@gpp.pt](mailto:sima@gpp.pt)