

**DESTAQUE SEMANAL - CEREAIS IMPORTADOS**

Em relação à semana anterior, destaque para a subida das cotações de milho forrageiro (4,0 €/t), cevada forrageira (6,0 €/t) e trigo mole forrageiro (9,0 €/t) e manutenção da cotação de trigo mole panificável, transacionados no porto de Lisboa.

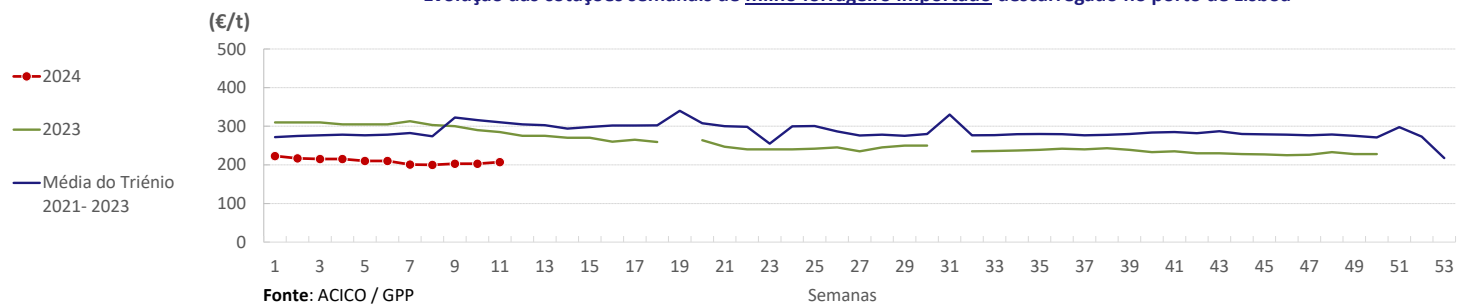
**COTAÇÕES MÉDIAS CEREAIS IMPORTADOS - SEMANAIS**

CEREAL	Cotação (€/ton)	Porto de entrada	Variação Percentual		
			Semana anterior	Semana homóloga do ano anterior	Semana homóloga do triénio 2021 - 2023
Milho Forrageiro	207,0	Lisboa	2,0%	-27,4%	-33,3%
Cevada Forrageira	206,0	Lisboa	3,0%	-22,8%	-32,2%
Trigo Mole Forrageiro	212,0	Lisboa	4,4%	-26,9%	-34,1%
Trigo Mole Panificável	226,0	Lisboa	0,0%	-24,5%	-21,3%

Fonte: ACICO / GPP.

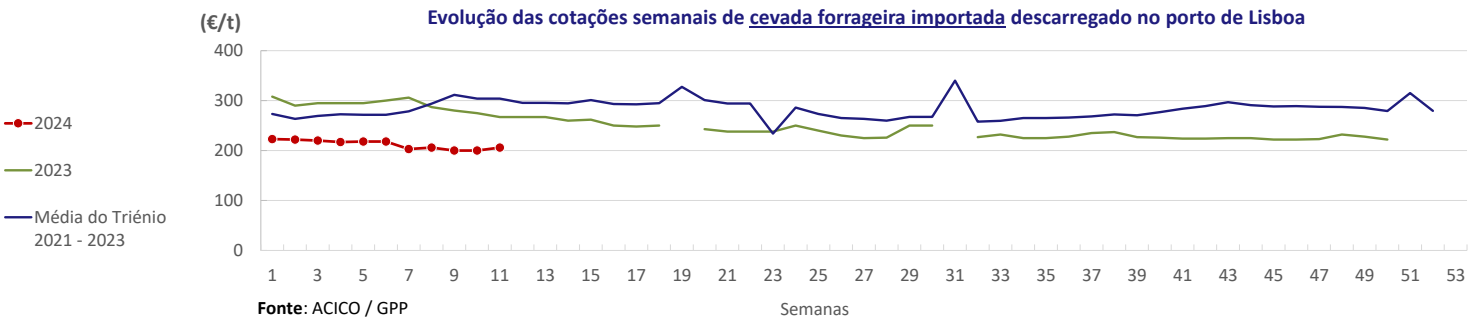
**Gráficos de cotações mais frequentes dos Cereais Importados**

**Evolução das cotações semanais de milho forrageiro importado descarregado no porto de Lisboa**



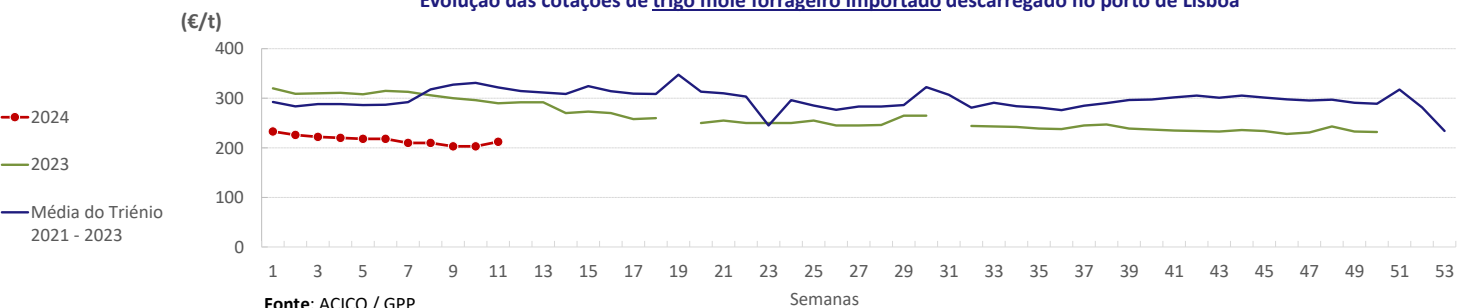
Fonte: ACICO / GPP

**Evolução das cotações semanais de cevada forrageira importada descarregado no porto de Lisboa**



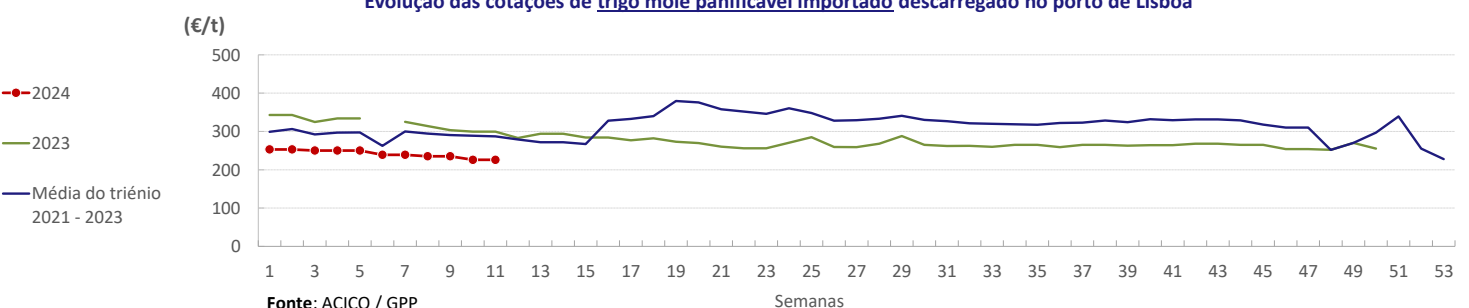
Fonte: ACICO / GPP

**Evolução das cotações de trigo mole forrageiro importado descarregado no porto de Lisboa**



Fonte: ACICO / GPP

**Evolução das cotações de trigo mole panificável importado descarregado no porto de Lisboa**



Fonte: ACICO / GPP

### DESTAQUE SEMANAL - CEREAIS TRANSACIONADOS NO MERCADO EUROPEU

Nos cereais transacionados nos principais portos europeus, destaque para a quebra das cotações de trigo panificável nos portos de Hamburgo (Alemanha) e de Rouen (França) de 7,0 €/t e 13,30 €/t, respectivamente, em relação à semana anterior. A situação de seca que penalizou extraordinariamente a produção nacional de cereais de outono-inverno também afetou a produção noutras regiões, nomeadamente no Sul da Europa, onde se produz trigo duro (destinado a massas alimentícias), com a diminuição da oferta a pressionar o preço desta *commodity* nos mercados internacionais. Por outro lado, o trigo mole (destinado à panificação), cujo preço disparou com o início da guerra na Ucrânia, tem registado uma tendência de descida.

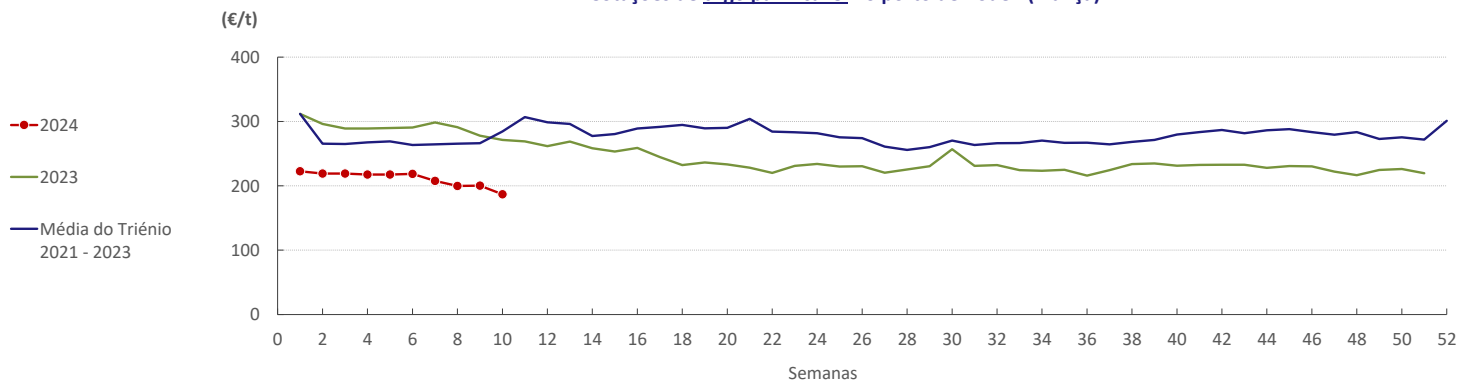
### COTAÇÕES MÉDIAS CEREAIS IMPORTADOS - SEMANAIS

CEREAL	Local	Cotação (€/ton)	Variação Percentual		
			Semana anterior	Semana homóloga do ano anterior	Semana homóloga do triénio 2021 - 2023
Milho Forrageiro	Roterdão (Países Baixos)	192,5	-0,3%	-33,8%	-35,0%
Trigo Panificável	Rouen (França)	186,9	-6,6%	-31,1%	-34,3%
Trigo Panificável	Hamburgo (Alemanha)	195,0	-3,5%	-27,8%	-25,3%
Trigo Forrageiro	Roterdão (Países Baixos)	186,0	-2,9%	-34,2%	-36,4%
Trigo Duro	La Pallice (França)	337,4	s.c.	-23,2%	-23,2%

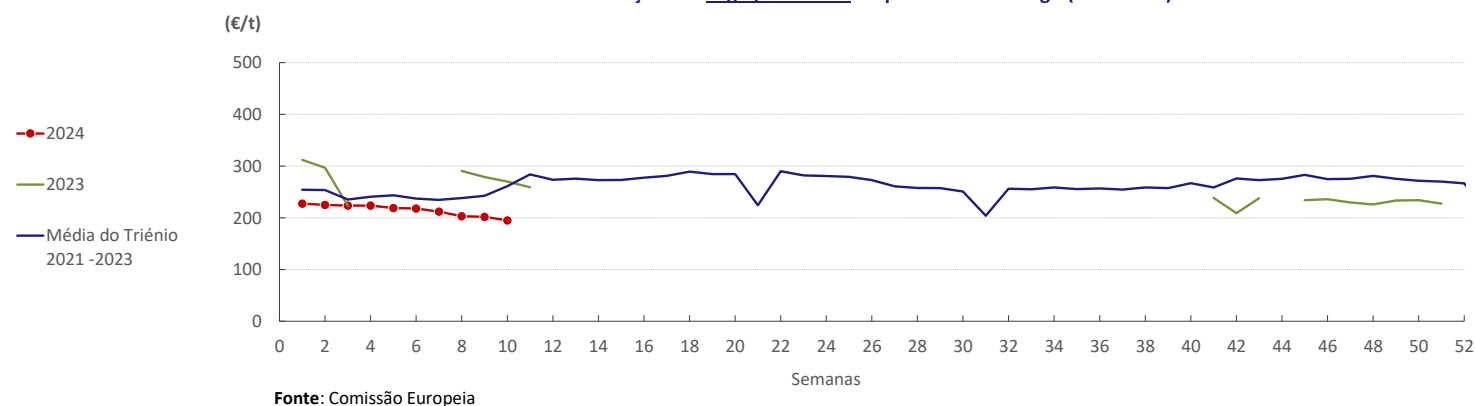
Fonte: Comissão Europeia  
s.c. - sem cotação

### Gráficos de cotações dos Cereais do Mercado Europeu

Cotações de trigo panificável no porto de Rouen (França)

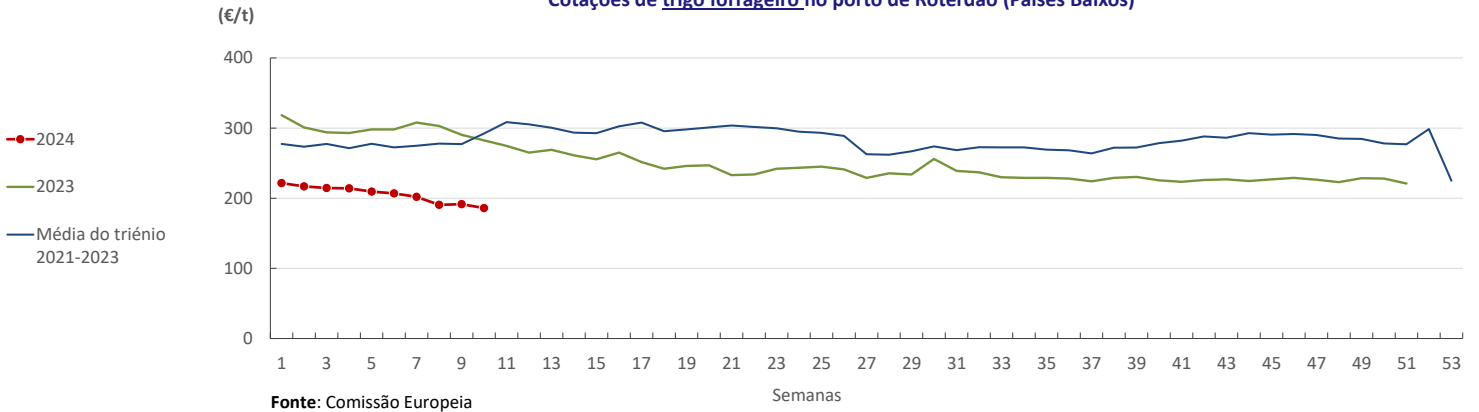


Cotações de trigo panificável no porto de Hamburgo (Alemanha)

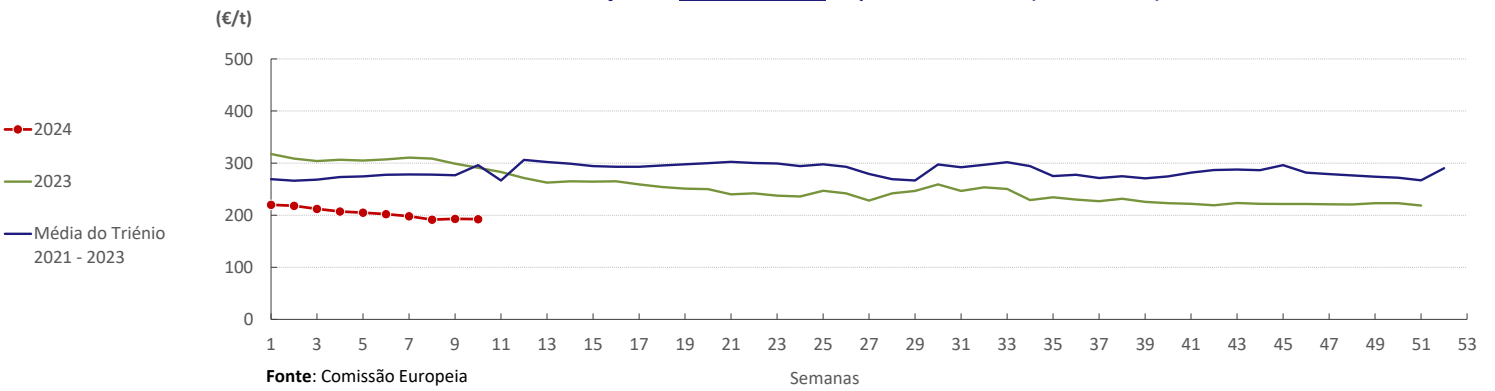


**DESTAQUE SEMANAL - CEREAIS TRANSACIONADOS NO MERCADO EUROPEU**

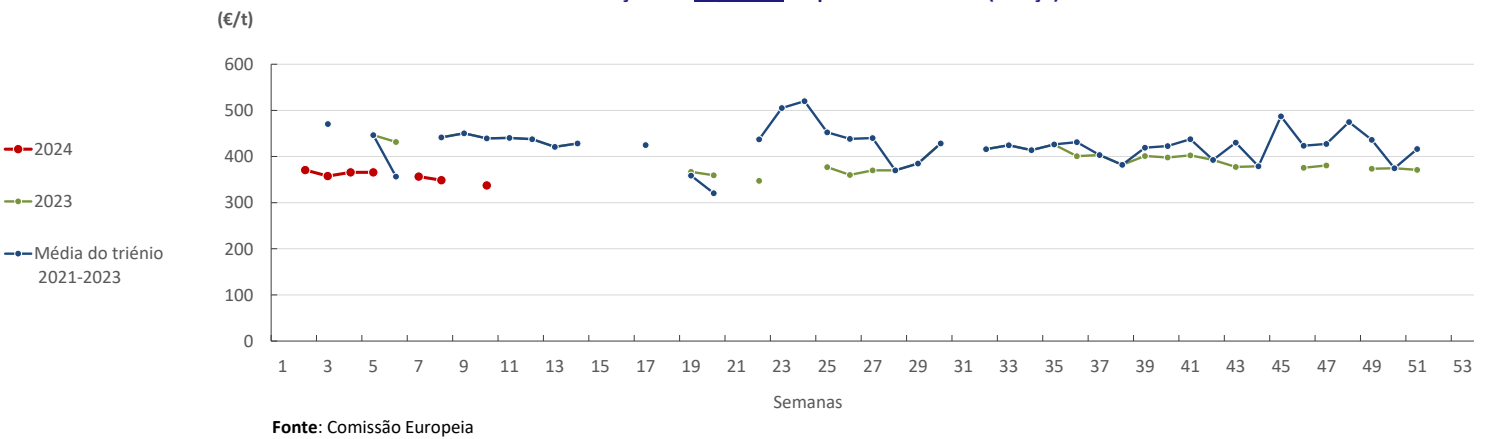
**Cotações de trigo forrageiro no porto de Roterdão (Países Baixos)**



**Cotações de milho forrageiro no porto de Roterdão (Países Baixos)**



**Cotações de trigo duro no porto de La Pallice (França)**



## Comércio Internacional - Cereais

11 a 17-03-2024

## PORTUGAL - MUNDO - UE

Em janeiro de 2024, Portugal apresentou deficit no sector dos cereais cifrando-se o saldo comercial em cerca de 51 mil euros. No entanto, comparando com o ano anterior, o saldo comercial apresenta uma variação positiva de 31%, correspondendo a cerca de 22 mil euros.

## Comércio Internacional (janeiro)

Valor (1 000€)

PRODUTO	Importações						Exportações					
	2023		2024		Variações		2023		2024		Variações	
	Mundo	Intra UE	Mundo	Intra UE	Mundo	Intra UE	Mundo	Intra UE	Mundo	Intra UE	Mundo	Intra UE
Arroz	3 859	1 881	5 763	2 679	49,3%	42,4%	10 478	1 967	8 445	3 616	-19%	84%
Aveia	358	358	309	309	-13,7%	-13,7%	22	22	22	22	-3%	-3%
Centeio	1 268	1 268	66	66	-94,8%	-94,8%	0	0	2	2	0%	0%
Cevada	7 216	1 133	11 271	8 182	56,2%	621,8%	1 627	1 627	1 498	1 498	-8%	-8%
Milho	37 806	4 303	28 451	6 359	-24,7%	47,8%	5 243	5 162	4 111	4 097	-22%	-21%
Trigo duro	1 734	1 734	2 887	2 886	66,5%	66,4%	24	24	670	670	2715%	2715%
Trigo mole	39 147	23 812	17 054	14 690	-56,4%	-38,3%	316	316	231	231	-27%	-27%
Triticale	66	66	29	29	-56,0%	-56,0%	0	0	0	0	0%	0%
<b>TOTAL</b>	<b>91 454</b>	<b>34 555</b>	<b>65 830</b>	<b>35 200</b>	<b>-28,0%</b>	<b>1,9%</b>	<b>17 710</b>	<b>9 118</b>	<b>14 979</b>	<b>10 136</b>	<b>-15,4%</b>	<b>11,2%</b>

Valor (1 000€)

Saldo Comercial (Exportação - Importação)	2023		2024		Variações	
	Mundo	Intra UE	Mundo	Intra UE	Mundo	Intra UE
	-73 744	-25 438	-50 851	-25 064	31%	1%

Fonte: INE (dados preliminares de 2023 e 2024).

Face à situação em 2022, Brasil e França foram os principais países de origem das nossas importações no setor cerealífero, mas em 2023 a Ucrânia passou a ser de novo o principal país fornecedor de cereais em Portugal.

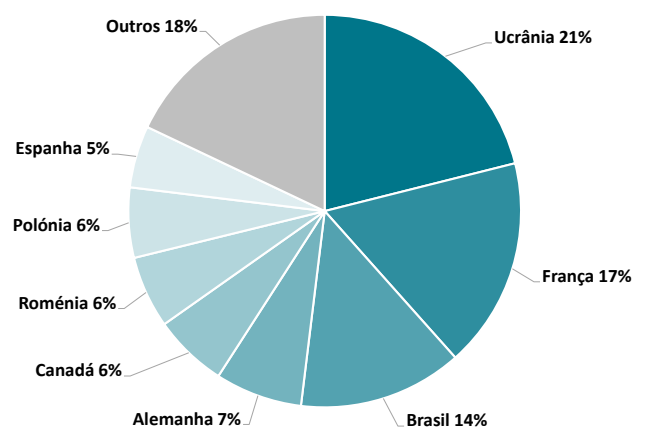
Importações de Cereais (1 000€)			
Origem	2023	Origem	2022
Mundo	1 339 045	Mundo	1 434 453
Intra UE	674 966	Intra UE	670 286
Ucrânia	257 631	Brasil	369 174
França	237 982	França	261 334
Brasil	144 883	Espanha	148 292
Espanha	109 496	Ucrânia	101 202
Canadá	86 563	Canadá	100 016
Alemanha	75 847	Roménia	83 986
Polónia	67 835	Alemanha	65 113
Roménia	64 449	Reino Unido*	57 899
Reino Unido*	50 315	Polónia	42 109
Letónia	42 326	Guiana	35 857
Outros	201 718	Outros	169 472

Fonte: INE (dados preliminares de 2023).

Última atualização: 21 de fevereiro de 2024

\* (não incluindo a Irlanda do Norte).

## Principais origens dos cereais importados 2023



Fonte: INE (dados preliminares 2023).

### PORTUGAL - MUNDO - UE

De acordo com os dados sobre o comércio internacional divulgados pelo INE, em janeiro de 2024 Portugal apresentou deficit cerealífero de cerca de 227 mil toneladas. Comparando com o mês homólogo, este défice foi menor em 37 mil toneladas (14%).

### Comércio Internacional (janeiro)

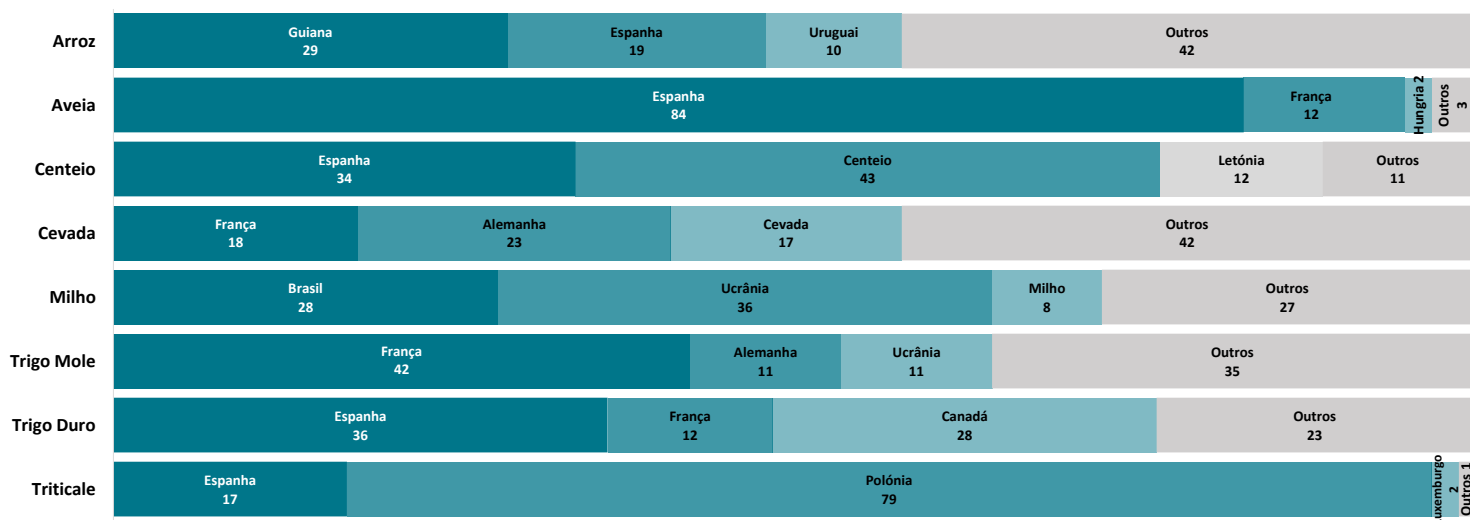
PRODUTO	Importações						Exportações					
	2023		2024		Variações		2023		2024		Variações	
	Mundo	Intra UE	Mundo	Intra UE	Mundo	Intra UE	Mundo	Intra UE	Mundo	Intra UE	Mundo	Intra UE
Arroz	4 973	2 206	8 156	2 892	64,0%	31,1%	8 464	2 318	8 716	4 015	3%	73%
Aveia	979	979	921	921	-5,9%	-5,9%	56	56	49	49	-12%	-12%
Centeio	3 931	3 931	216	216	-94,5%	-94,5%	0	0	0	0	0%	0%
Cevada	21 058	3 638	44 715	33 583	112,3%	823,0%	4 363	4 363	6 550	6 550	50%	50%
Milho	144 673	14 672	130 156	29 054	-10,0%	98,0%	14 684	14 622	15 206	15 194	4%	4%
Trigo duro	4 482	4 482	7 378	7 377	64,6%	64,6%	94	94	2 559	2 559	2632%	2632%
Trigo mole	112 564	65 806	69 569	59 027	-38,2%	-10,3%	1 018	1 018	969	969	-5%	-5%
Triticale	140	140	69	69	-51,1%	-51,1%	0	0	0	0	0%	0%
<b>TOTAL</b>	<b>292 801</b>	<b>95 855</b>	<b>261 179</b>	<b>133 138</b>	<b>-10,8%</b>	<b>38,9%</b>	<b>28 678</b>	<b>22 470</b>	<b>34 050</b>	<b>29 338</b>	<b>18,7%</b>	<b>30,6%</b>

Saldo Comercial (Exportação - Importação)	2023		2024		Variações	
	Mundo	Intra UE	Mundo	Intra UE	Mundo	Intra UE
	-264 123	-73 385	-227 128	-103 800	14%	-41%

Fonte: INE (dados preliminares de 2023 e 2024).

Principais países importadores por espécie de cereal em 2023

### Origem dos Cereais importados em Portugal 2023 (%)



Fonte: GPP (SIMA).

O conhecimento do mercado é a chave do sucesso!



O SIMA disponibiliza informação essencial para os empresários agrícolas e outros agentes tomarem as melhores decisões

Para consulta de preços de produtos agrícolas consultar o site: [regsima.gpp.pt/regsima/consulta/](https://regsima.gpp.pt/regsima/consulta/)

Coordenação Central

Gabinete de Planeamento, Políticas e Administração Geral

Direção de Serviços de Estatística

Divisão de Estatística

tel: 213 234 600

SISTEMA DE INFORMAÇÃO DE MERCADOS AGRÍCOLAS

Praça do Comércio, 1149-010 Lisboa

e-mail: [sima@gpp.pt](mailto:sima@gpp.pt)