

## Newsletter - Cereais

SEMANA 05  
29-01 a 04-02-2024

### DESTAQUE SEMANAL - CEREAIS PRIMAVERA/ VERÃO

Terminou a campanha de comercialização 2023/24 de arroz carolino no mercado Vale do Mondego e prosseguiram as campanhas de arroz carolino e arroz agulha na área de mercado Vale do Sado e Mira, com uma ligeira subida da cotação média do arroz carolino (2,00 €/t). Em ambos os mercados o produto classifica-se como bom em relação à sua qualidade. A nível nacional, o INE prevê uma produção de cerca de 171 000 toneladas, que corresponde a um aumento da produção na ordem dos 10%, em comparação com a campanha anterior, devido ao aumento da área de produção e da produtividade. Estima-se que 98% do arroz semeado em Portugal em 2023 foi do tipo Longo A (Carolino) e 2% do tipo Longo B (Agulha).

A campanha de comercialização 2023/24 de milho na área de mercado Beira Litoral terminou, onde a oferta e a procura foram muito fracas, o número de transações foi baixo mas o produto apresentou uma boa qualidade. As estimativas do INE indiciam que na actual campanha ocorra um aumento da produtividade em cerca de 5% em relação à campanha anterior e uma produção de cerca de 752 mil toneladas de milho (+10%), deverá ser a maior desde 2015, devido aos aumentos de produtividade.

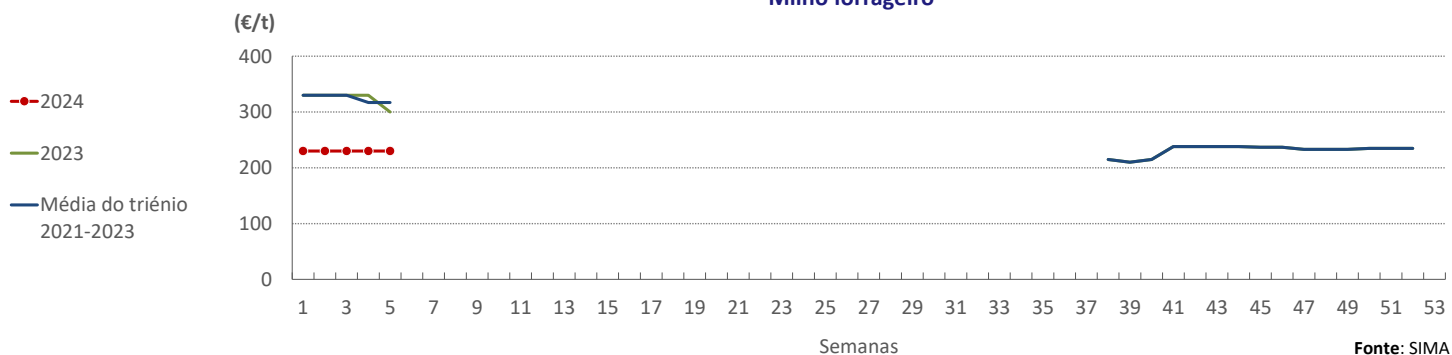
### COTAÇÕES MÉDIAS CEREAIS PRIMAVERA/ VERÃO - SEMANAIS

PRODUTO	Unidade de Comercialização	MÉDIA DA SEMANA	VARIACÃO PERCENTUAL		
			Semana Anterior	Semana Homóloga do ano anterior	Semana Homóloga do Triénio 2021-2023
Arroz Longo A - Japonica (Carolino)	€/ tonelada	505,4	0,4%	-22,6%	11,6%
Arroz Longo B - Índico (Agulha)	€/ tonelada	500,0	0,0%	7,5%	34,7%
Milho forrageiro	€/ tonelada	230,0	0,0%	-23,3%	-27,4%

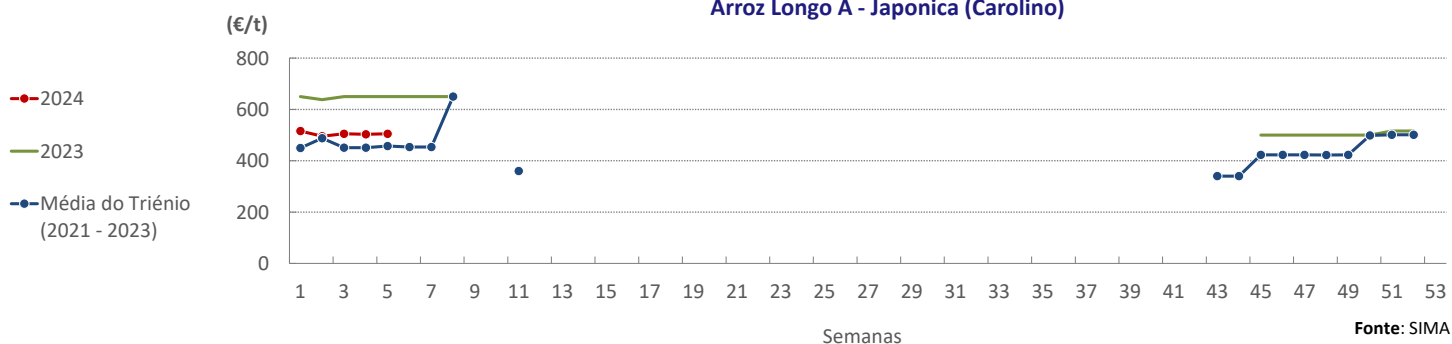
Fonte: SIMA.

### Gráficos de cotações mais frequentes dos Cereais Primavera - Verão

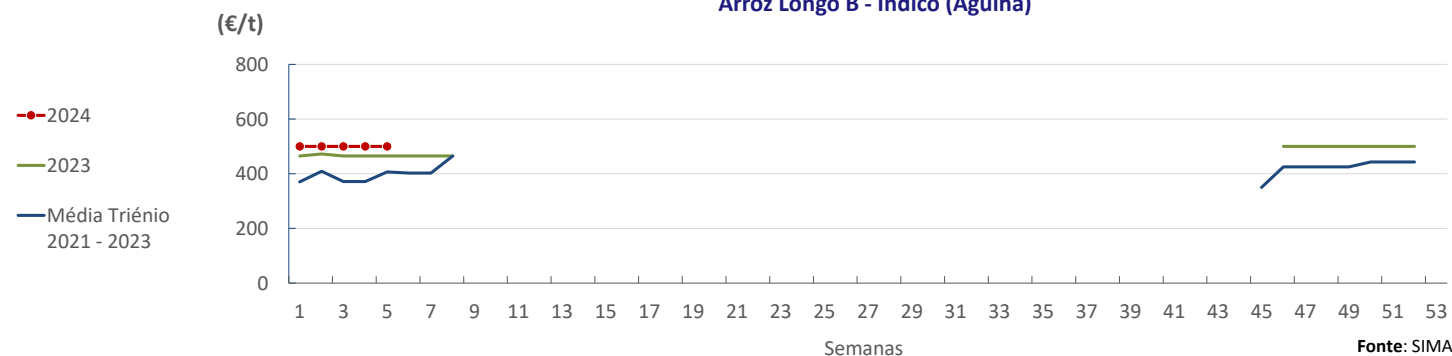
#### Milho forrageiro



#### Arroz Longo A - Japonica (Carolino)



#### Arroz Longo B - Índico (Agulha)



Cereais

29-01 a 04-02-2024

DESTAQUE SEMANAL - CEREAIS IMPORTADOS

Em relação aos cereais transacionados no porto de Lisboa, verificou-se a diminuição das cotações de trigo mole forrageiro e milho forrageiro em 2,00 €/t e 5,00 €/t, respectivamente, em comparação com a semana anterior.

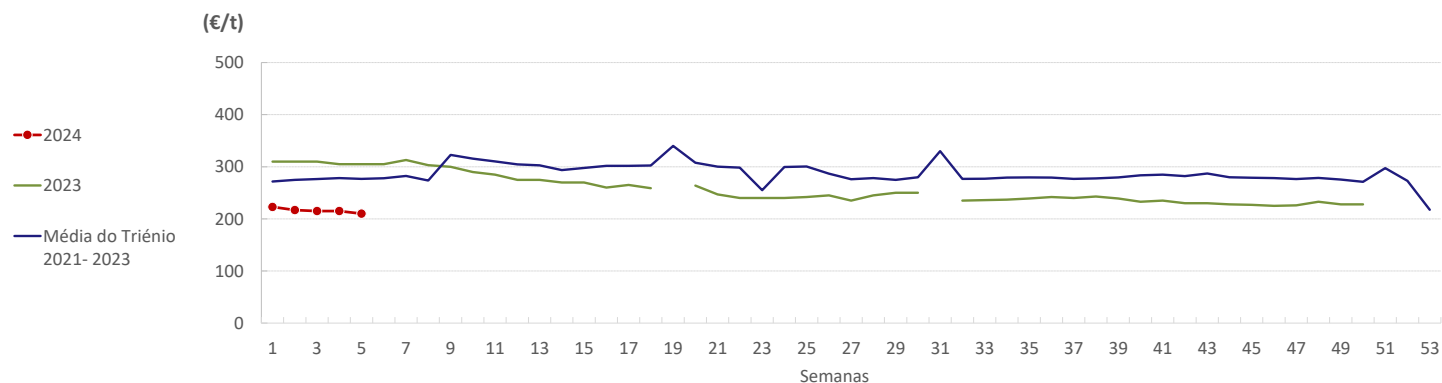
COTAÇÕES MÉDIAS CEREAIS IMPORTADOS - SEMANAIS

CEREAL	Cotação (€/ton)	Porto de entrada	Variação Percentual		
			Semana anterior	Semana homóloga do ano anterior	Semana homóloga do triénio 2021 - 2023
Milho Forrageiro	210,0	Lisboa	-2,3%	-31,1%	-24,1%
Cevada Forrageira	218,0	Lisboa	0,5%	-26,1%	-19,7%
Trigo Mole Forrageiro	218,0	Lisboa	-0,9%	-29,2%	-23,9%
Trigo Mole Panificável	250,0	Lisboa	0,0%	-25,1%	-16,0%

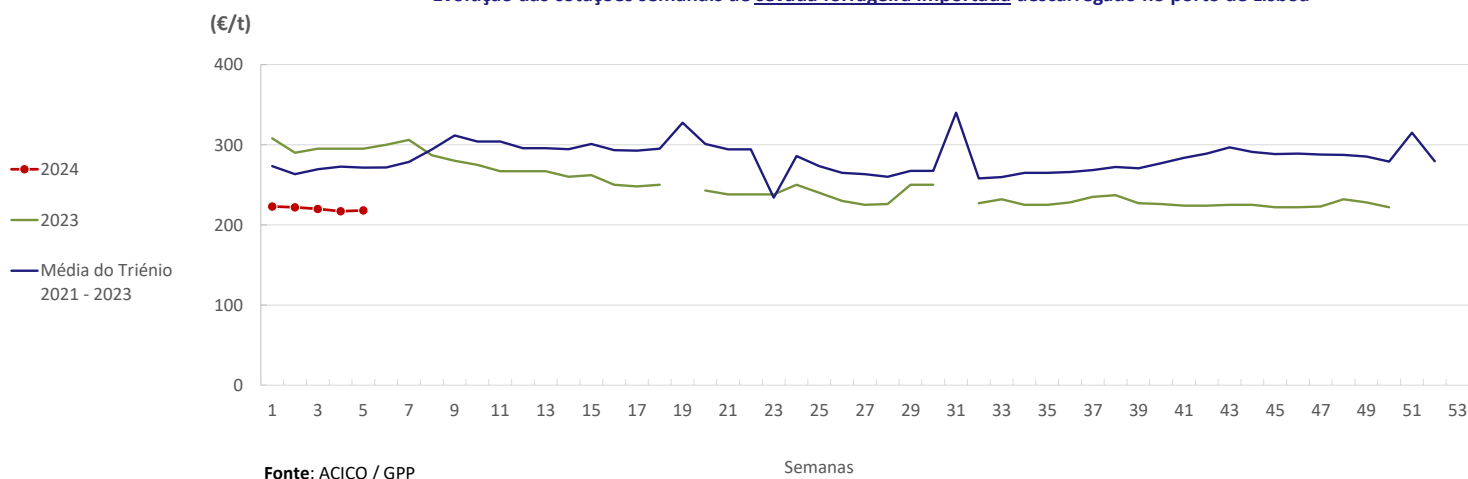
Fonte: ACICO / GPP

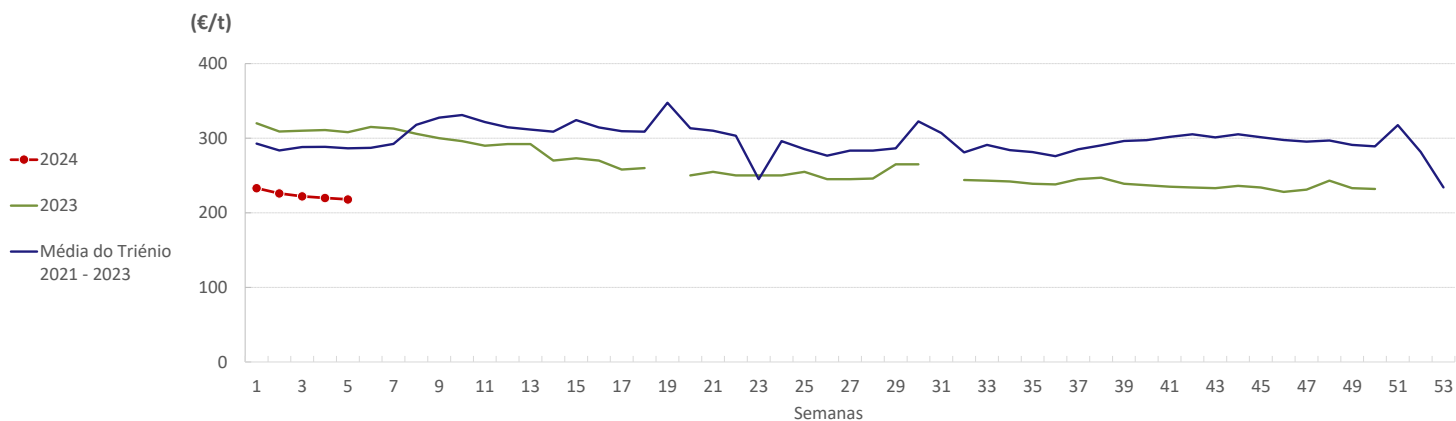
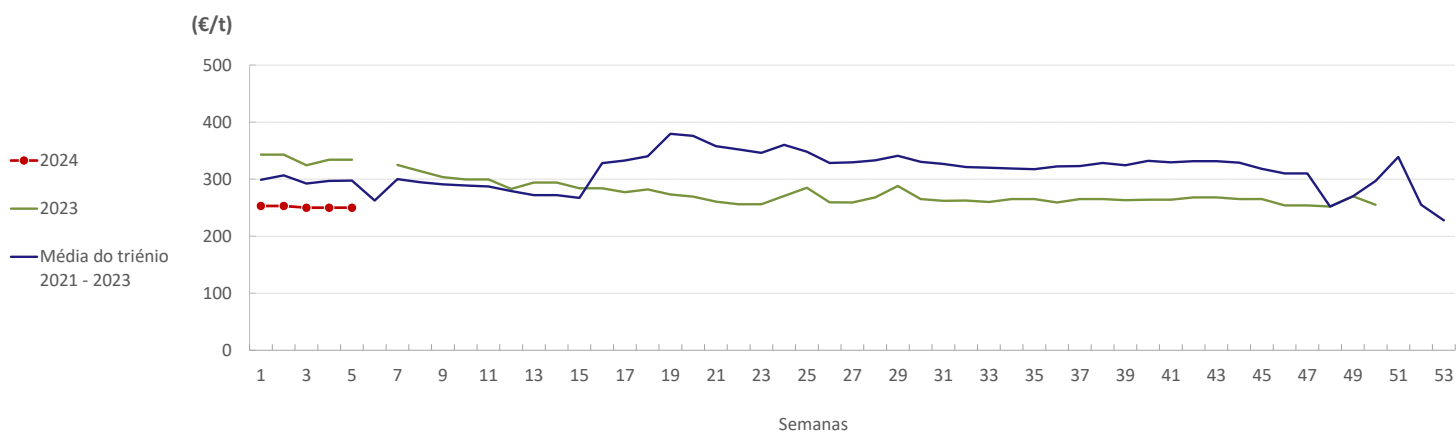
Gráficos de cotações mais frequentes dos Cereais Importados

Evolução das cotações semanais de milho forrageiro importado descarregado no porto de Lisboa

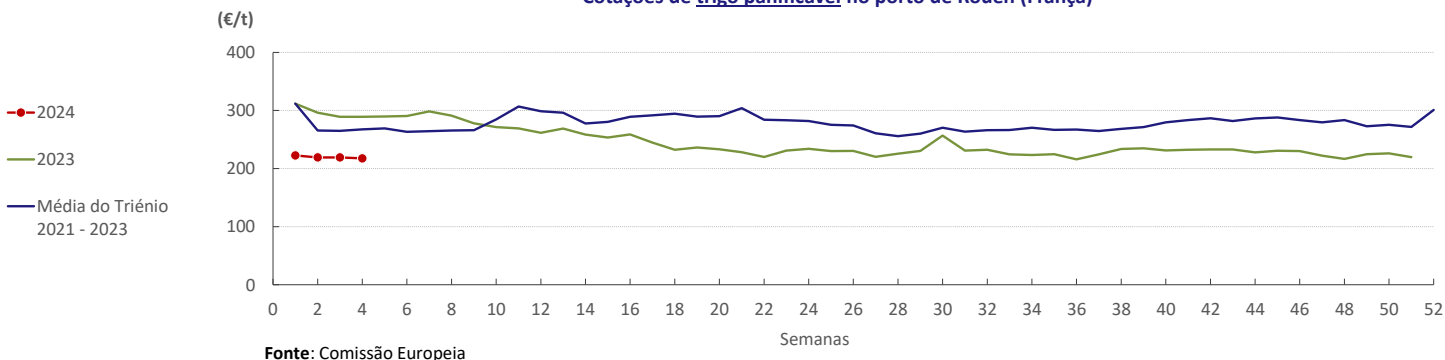


Evolução das cotações semanais de cevada forrageira importada descarregado no porto de Lisboa



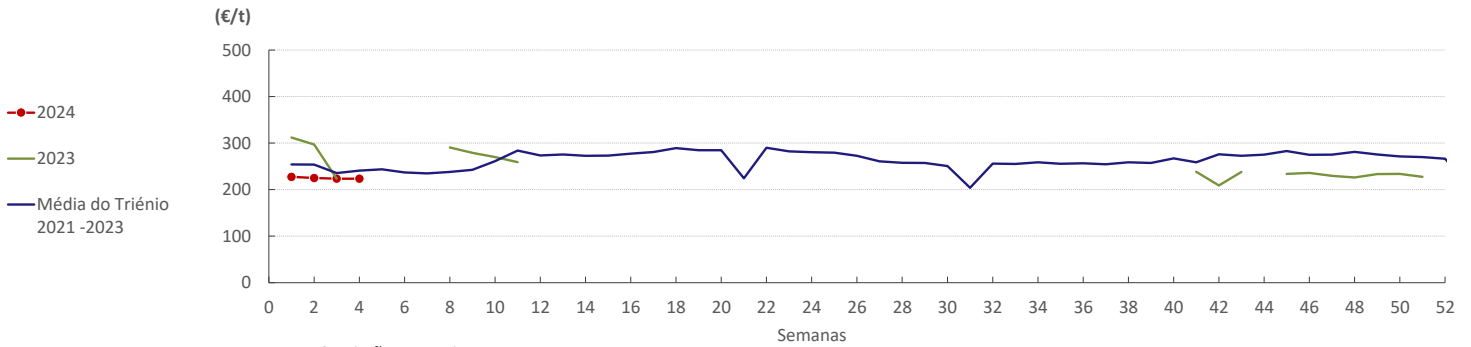
**DESTAQUE SEMANAL - CEREAIS IMPORTADOS**
**Evolução das cotações de trigo mole forrageiro importado descarregado no porto de Lisboa**

**Evolução das cotações de trigo mole panificável importado descarregado no porto de Lisboa**

**DESTAQUE SEMANAL - CEREAIS TRANSACIONADOS NO MERCADO EUROPEU**

Nas cotações de cereais transacionados nos principais portos europeus destaca-se a subida da cotação de trigo durum no porto de La Pallice (França) em 8,0 €/t e a diminuição da cotação de milho forrageiro no porto de Roterdão (Países Baixos) em 5,0 €/t, em relação à semana anterior. A situação de seca que penalizou extraordinariamente a produção nacional de cereais de outono-inverno também afetou a produção noutras regiões, nomeadamente no Sul da Europa, onde se produz trigo duro (destinado a massas alimentícias), com a diminuição da oferta a pressionar o preço desta *commodity* nos mercados internacionais. Por outro lado, o trigo mole (destinado à panificação), cujo preço disparou com o início da guerra na Ucrânia, tem registado uma tendência de descida.

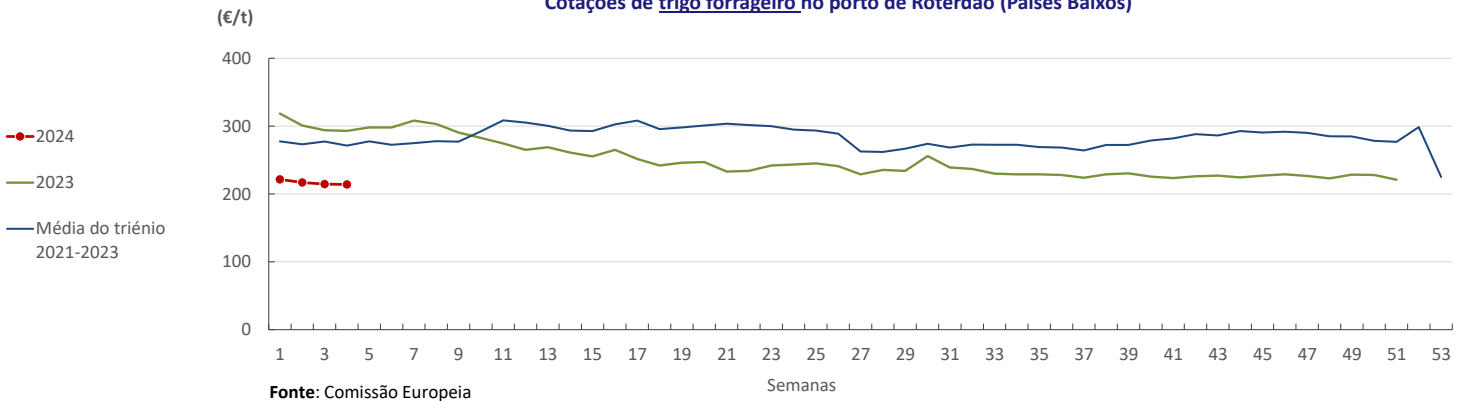
**Gráficos de cotações dos Cereais do Mercado Europeu**
**Cotações de trigo panificável no porto de Rouen (França)**


**DESTAQUE SEMANAL - CEREAIS TRANSACIONADOS NO MERCADO EUROPEU**

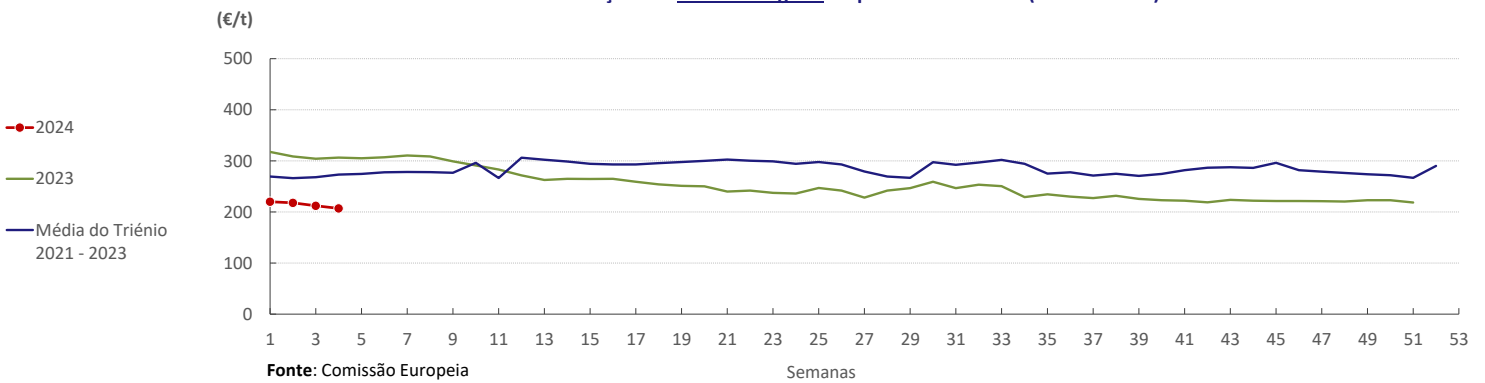
**Cotações de trigo panificável no porto de Hamburgo (Alemanha)**



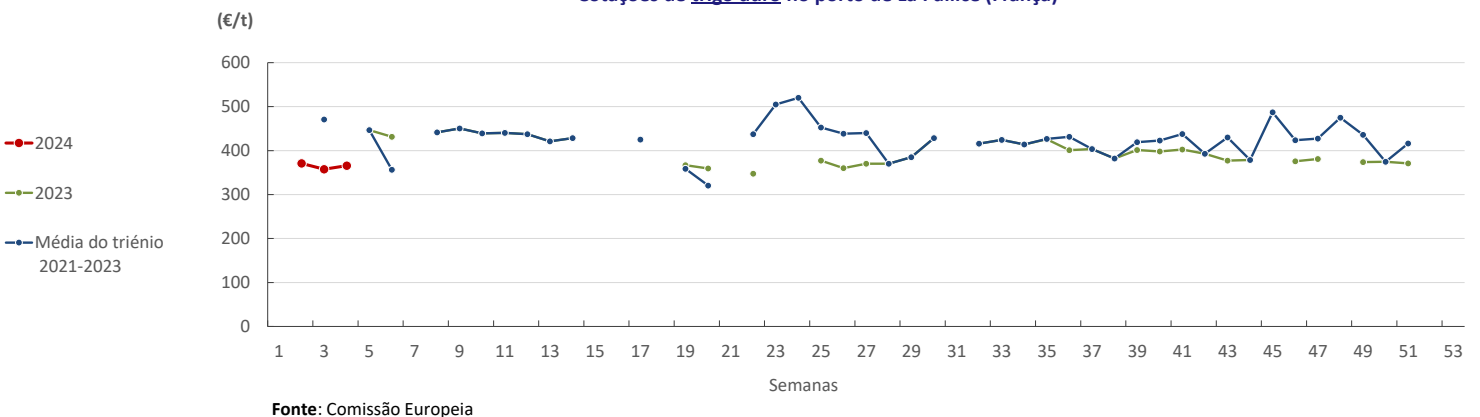
**Cotações de trigo forrageiro no porto de Roterdão (Países Baixos)**



**Cotações de milho forrageiro no porto de Roterdão (Países Baixos)**



**Cotações de trigo duro no porto de La Pallice (França)**



## PORTUGAL - MUNDO - UE

No período de janeiro a novembro de 2023, Portugal apresentou deficit no sector dos cereais, cifrando-se o saldo comercial em cerca de 1 000 milhões de euros. No entanto, comparando com o período homólogo de 2022 o saldo comercial com a União Europeia apresenta uma variação positiva de 6%.

## Comércio Internacional (janeiro a novembro)

Valor (1 000€)

PRODUTO	Importações						Exportações					
	2022		2023		Variações		2022		2023		Variações	
	Mundo	Intra UE	Mundo	Intra UE	Mundo	Intra UE	Mundo	Intra UE	Mundo	Intra UE	Mundo	Intra UE
Arroz	127 725	43 590	145 168	39 844	13,7%	-8,6%	78 132	26 916	78 901	32 103	1%	19%
Aveia	4 356	4 356	5 109	5 109	17,3%	17,3%	214	213	177	176	-17%	-17%
Centeio	7 324	7 324	7 106	7 106	-3,0%	-3,0%	0	0	1	1	0%	0%
Cevada	113 970	85 573	134 532	114 593	18,0%	33,9%	3 274	3 252	17 486	17 482	434%	438%
Milho	620 138	112 915	509 658	116 229	-17,8%	2,9%	60 702	59 939	62 521	56 383	3%	-6%
Trigo duro	61 943	55 455	38 427	21 299	-38,0%	-61,6%	1 528	1 528	4 661	4 661	205%	205%
Trigo mole	304 547	268 896	357 842	266 935	17,5%	-0,7%	2 683	2 682	5 260	5 259	96%	96%
Triticale	4 495	4 495	2 102	2 102	-53,2%	-53,2%	4	4	312	310	6944%	6895%
<b>TOTAL</b>	<b>1 244 498</b>	<b>582 602</b>	<b>1 199 944</b>	<b>573 217</b>	<b>-3,6%</b>	<b>-1,6%</b>	<b>146 537</b>	<b>94 535</b>	<b>169 318</b>	<b>116 375</b>	<b>15,5%</b>	<b>23,1%</b>

Valor (1 000€)

Saldo Comercial (Exportação - Importação)	2022		2023		Variações	
	Mundo	Intra UE	Mundo	Intra UE	Mundo	Intra UE
	-1 097 961	-488 068	-1 030 626	-456 842	6%	6%

Fonte: INE (dados preliminares de 2023).

Os principais países de origem de cereais em 2021 eram a França e a Ucrânia, contudo face à situação atual, em 2022 Brasil e França passaram a ser os principais países de origem das nossas importações neste setor.

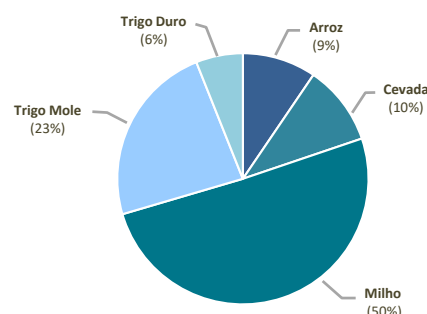
Importações de Cereais (1 000€)			
Origem	2022	Origem	2021
Mundo	1 453 384	Mundo	934 152
Intra UE	682 164	Intra UE	502 347
Brasil	369 174	França	184 755
França	261 297	Ucrânia	152 050
Espanha	151 750	Espanha	118 503
Ucrânia	101 202	Brasil	115 016
Canadá	100 016	Roménia	61 138
Roménia	83 985	Canadá	40 921
Alemanha	65 814	Reino Unido *	35 953
Reino Unido *	57 898	Bulgária	33 606
Polónia	41 946	Alemanha	30 161
Guiana	35 857	Guiana	24 769
Outros	184 445	Outros	137 280

Fonte: INE (dados preliminares de 2022).

Última atualização: 28 de abril de 2023

\* (não incluindo a Irlanda do Norte).

Proporção de Cereais importados em 2022



Fonte: INE (dados preliminares de 2022).

Comércio Internacional - Cereais

29-01 a 04-02-2024

PORTUGAL - MUNDO - UE

De acordo com os dados sobre o comércio internacional divulgados pelo INE, no período de janeiro a novembro de 2023 Portugal apresentou deficit cerealífero de cerca de 3,7 milhões de toneladas.

Comércio Internacional (janeiro a novembro)

Volume (toneladas)

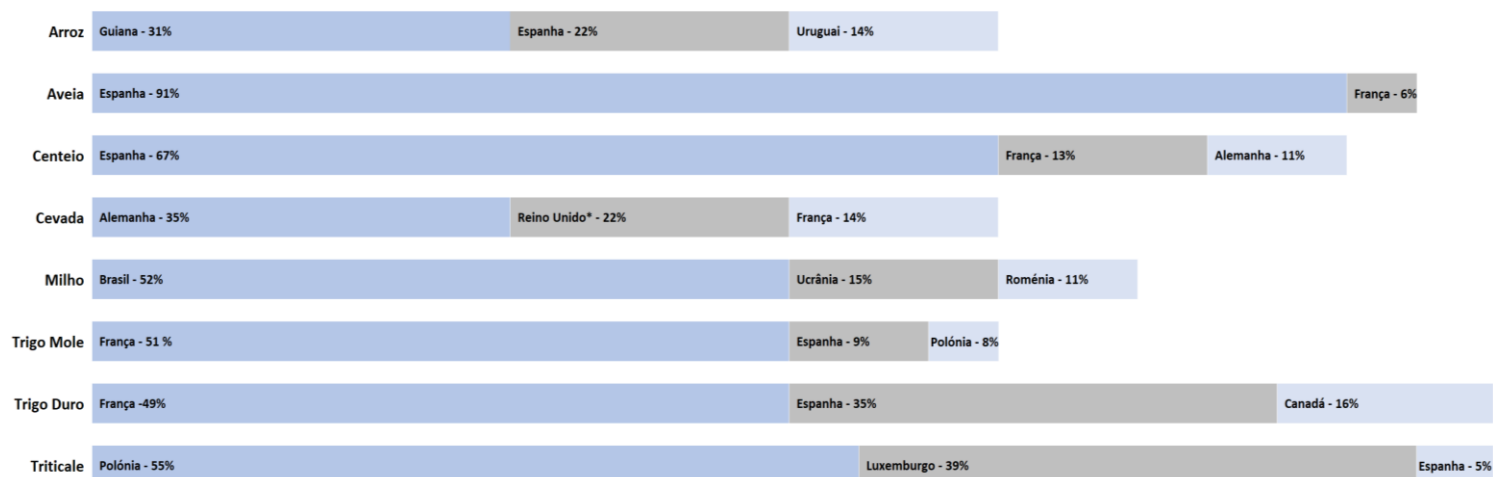
PRODUTO	Importações						Exportações					
	2022		2023		Variações		2022		2023		Variações	
	Mundo	Intra UE	Mundo	Intra UE	Mundo	Intra UE	Mundo	Intra UE	Mundo	Intra UE	Mundo	Intra UE
Arroz	209 389	64 333	207 549	45 987	-0,9%	-28,5%	97 096	38 947	72 885	35 196	-25%	-10%
Aveia	12 302	12 301	15 909	15 909	29,3%	29,3%	533	533	481	481	-10%	-10%
Centeio	23 074	23 074	26 882	26 882	16,5%	16,5%	0	0	0	0	0%	0%
Cevada	353 820	272 723	494 997	431 197	39,9%	58,1%	9 488	9 467	64 669	64 663	582%	583%
Milho	2 048 870	370 929	1 921 887	428 472	-6,2%	15,5%	190 866	189 406	218 140	202 869	14%	7%
Trigo duro	134 214	123 340	100 516	58 354	-25,1%	-52,7%	3 288	3 288	17 503	17 503	432%	432%
Trigo mole	837 656	741 367	1 277 955	961 766	52,6%	29,7%	8 228	8 228	19 004	19 004	131%	131%
Triticale	12 679	12 679	7 791	7 791	-38,6%	-38,6%	6	6	1 295	1 295	22135%	22128%
<b>TOTAL</b>	<b>3 632 004</b>	<b>1 620 745</b>	<b>4 053 486</b>	<b>1 976 357</b>	<b>11,6%</b>	<b>21,9%</b>	<b>309 506</b>	<b>249 874</b>	<b>393 978</b>	<b>341 012</b>	<b>27,3%</b>	<b>36,5%</b>

Volume (toneladas)

Saldo Comercial (Exportação - Importação)	2022		2023		Variações	
	Mundo	Intra UE	Mundo	Intra UE	Mundo	Intra UE
	-3 322 498	-1 370 871	-3 659 508	-1 635 346	-10%	-19%

Fonte: INE (dados preliminares de 2023).

Origem dos Cereais importados por Portugal (2022)



Fonte: INE / GPP (dados preliminares de 2022).

O conhecimento do mercado é a chave do sucesso!

O SIMA disponibiliza informação essencial para os empresários agrícolas e outros agentes tomarem as melhores decisões

Para consulta de preços de produtos agrícolas consultar o site: [regsima.gpp.pt/regsima/consulta/](https://regsima.gpp.pt/regsima/consulta/)

Coordenação Central  
Gabinete de Planeamento, Políticas e Administração Geral  
Direção de Serviços de Estatística  
Divisão de Estatística

tel: 213 234 600

SISTEMA DE INFORMAÇÃO DE MERCADOS AGRÍCOLAS  
Praça do Comércio, 1149-010 Lisboa

e-mail: [sima@gpp.pt](mailto:sima@gpp.pt)

As Newsletter do SIMA podem também ser consultadas no facebook em: <https://www.facebook.com/SIMA.Portugal>