

Horticultura

DESTAQUE SEMANAL - MERCADOS DE PRODUÇÃO

Na região Entre Douro e Minho, verificou-se uma subida da cotação da cenoura em 30%, devido a uma diminuição da oferta. Por outro lado, um aumento da oferta desvalorizou as cotações do alho francês em 33%, couve "Penca" 30%, alface frisada estufa 29% e espinafre 14%.

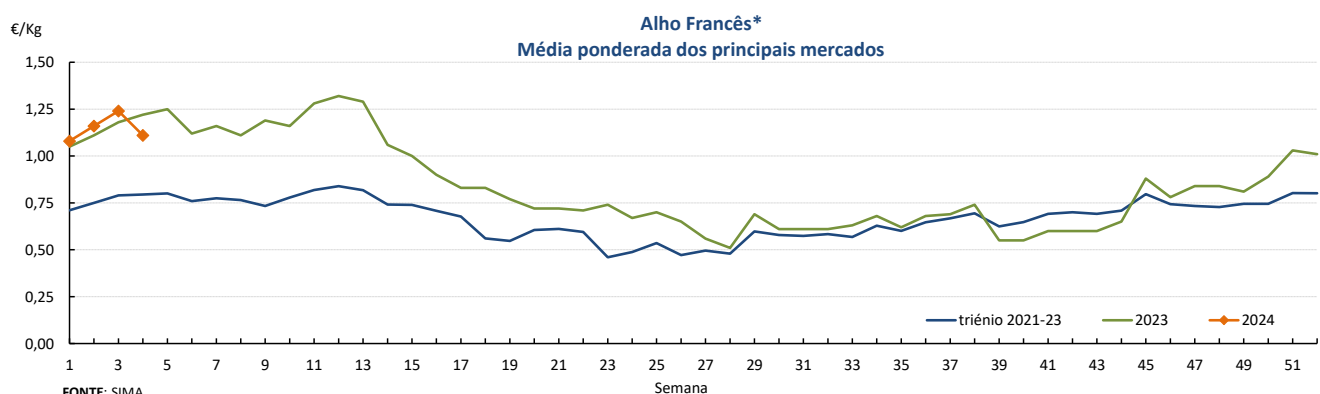
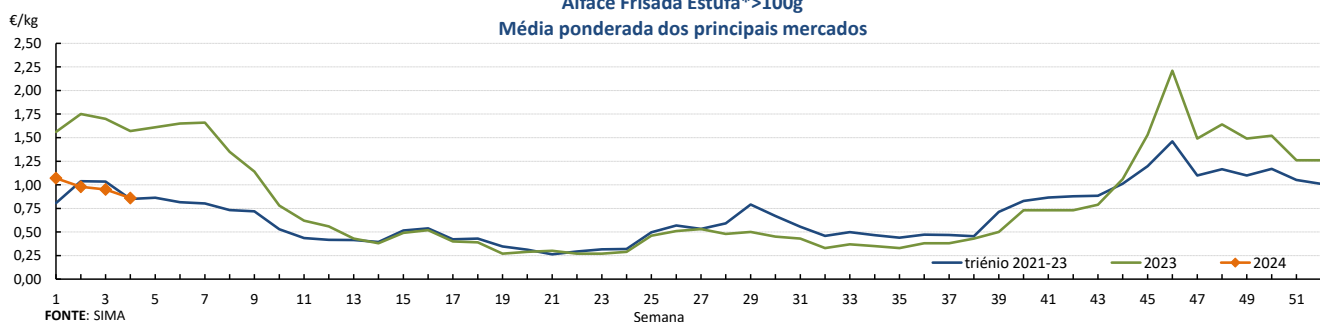
Na Beira Litoral, área de mercado Beira Litoral, a menor qualidade, calibres muito pequenos e oferta baixa, levaram a uma descida nas cotações da couve "Lombardo" em 25% e "Repolho Tipo Coração" 14%. Uma procura e oferta fraca desvalorizaram as cotações do nabo sem rama em 11%. Ligeira descida das cotações da alface frisada/lisa em 10%, devido a uma maior oferta.

Na região Alentejo, área de mercado Odemira, verificou-se uma descida na cotação da batata-doce em 22%, devido a uma diminuição da procura.

Cotações Médias Nacionais

PRODUTOS	MÉDIA DA SEMANA €/kg	VARIÇÃO PERCENTUAL (%)		
		Semana anterior	Semana Homóloga do ano anterior	Semana Homóloga do Triénio 2021-2023
Alface Frisada Estufa	0,86	-9,5	-45,2	1,1
Alho Francês	1,11	-10,5	-9,0	39,6
Batata de Conservação Branca	0,40	0,0	-33,3	-2,0
Cebola de Conservação	1,00	0,0	0,0	36,4
Cenoura	0,40	0,0	-11,1	46,3
Couve Brócolos	0,73	0,0	12,3	21,2
Couve Repolho Tipo Coração	0,73	-3,9	-11,0	50,4
Curgete	1,42	0,0	47,9	23,1
Tomate Sulcado Estufa	1,12	-2,6	19,1	51,6

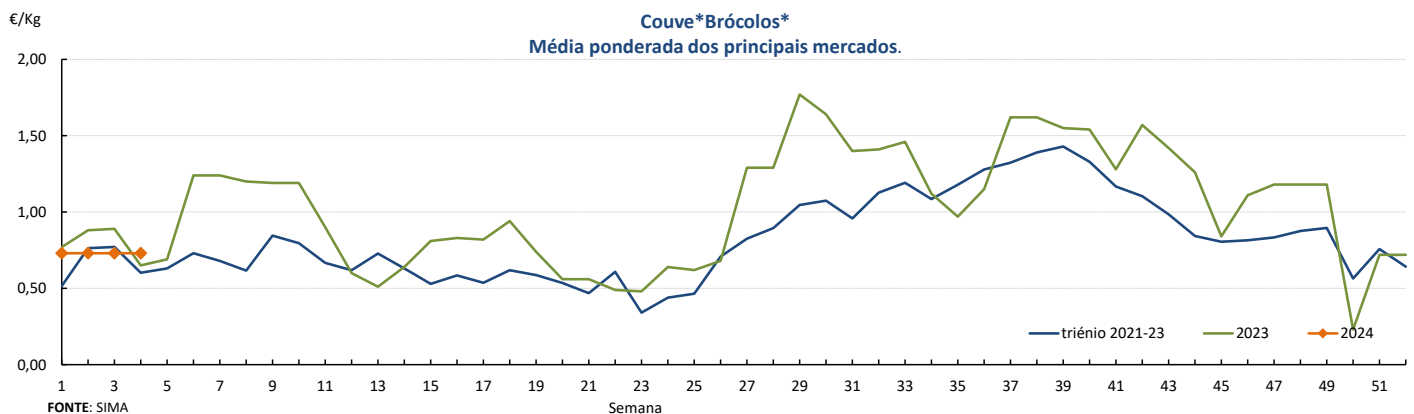
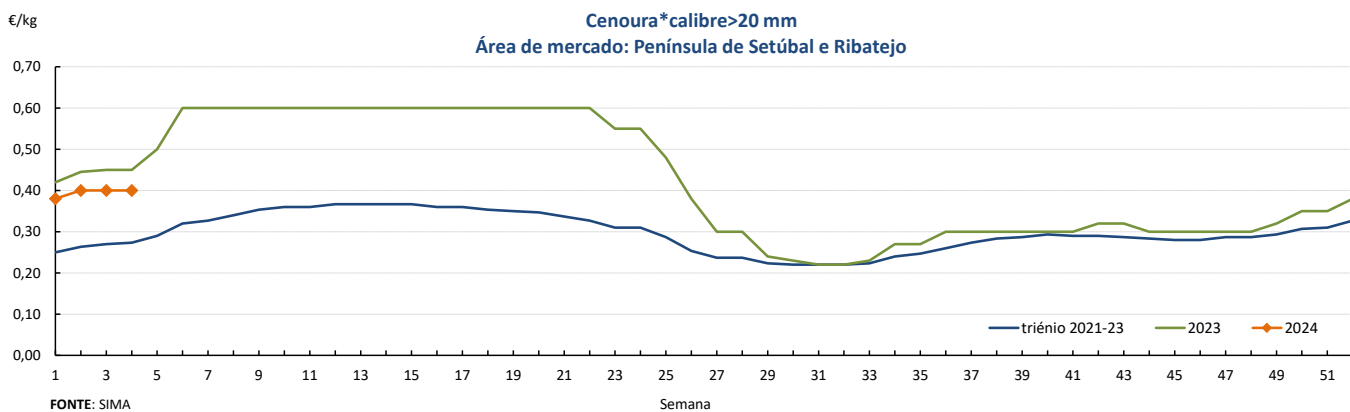
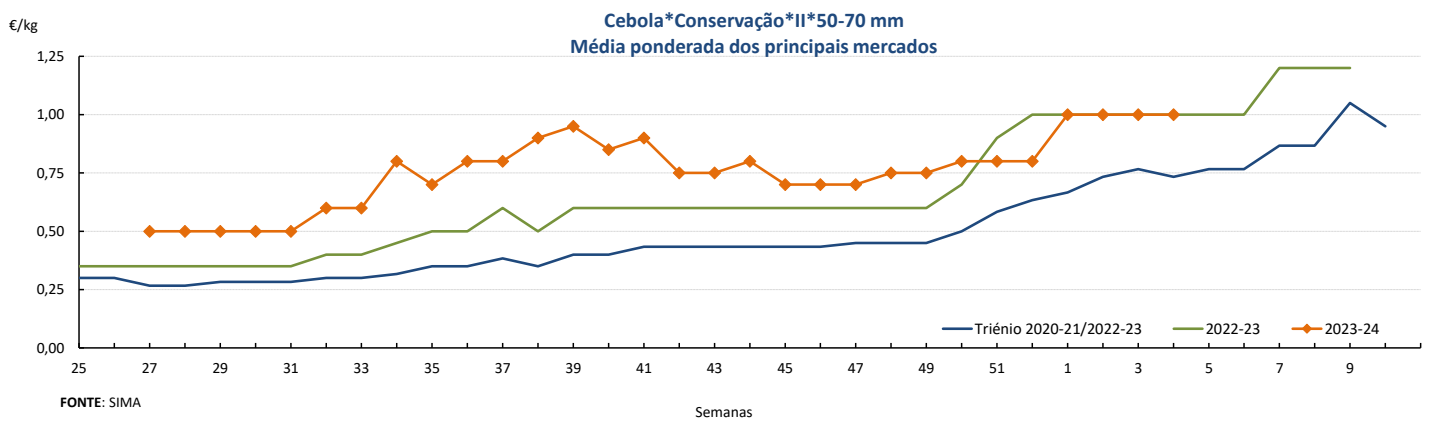
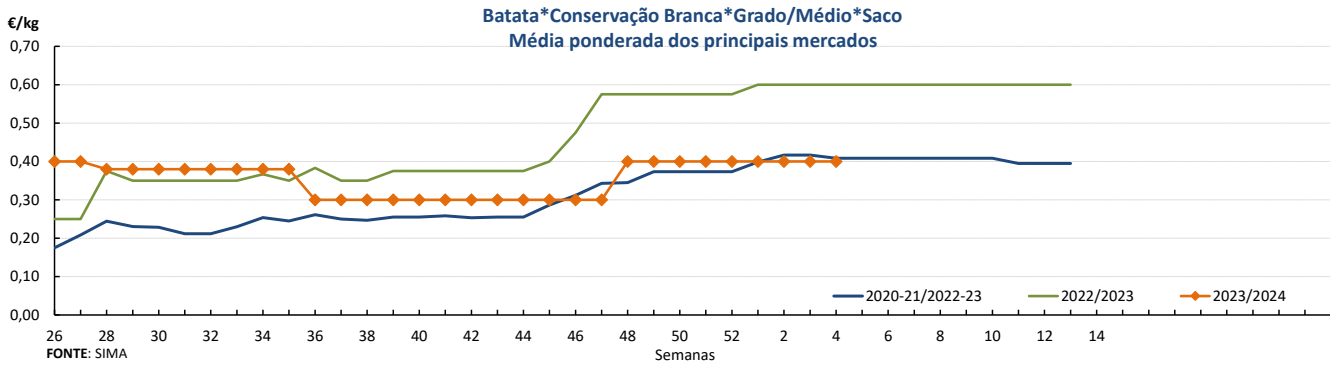
Fonte: SIMA

Gráficos de cotações mais frequentes
Alface Frisada Estufa* >100g
Média ponderada dos principais mercados

Horticultura

22-01 a 28-01-2024

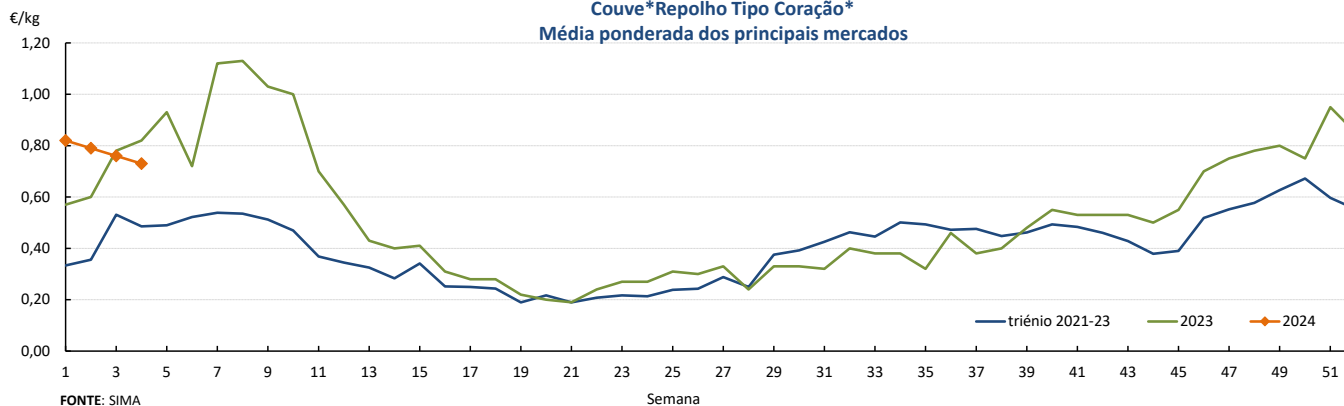
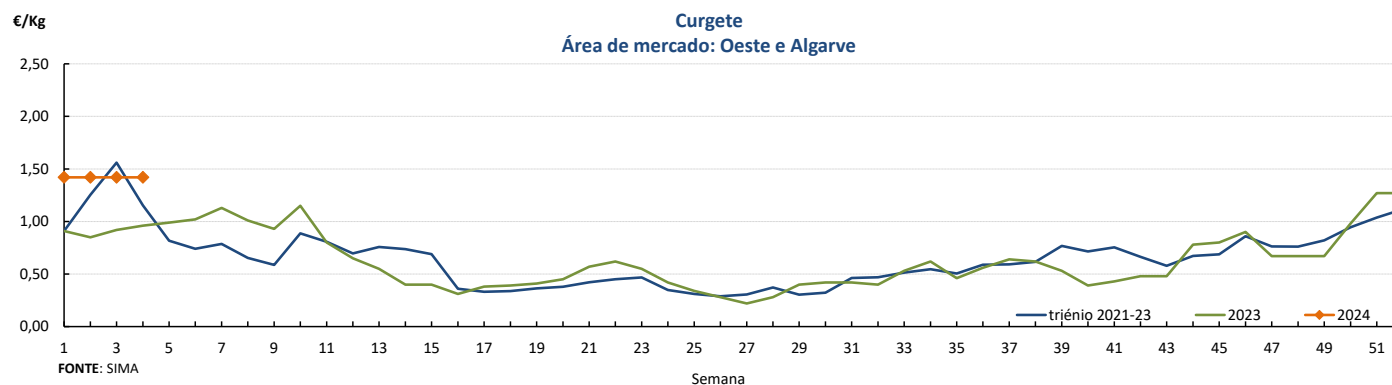
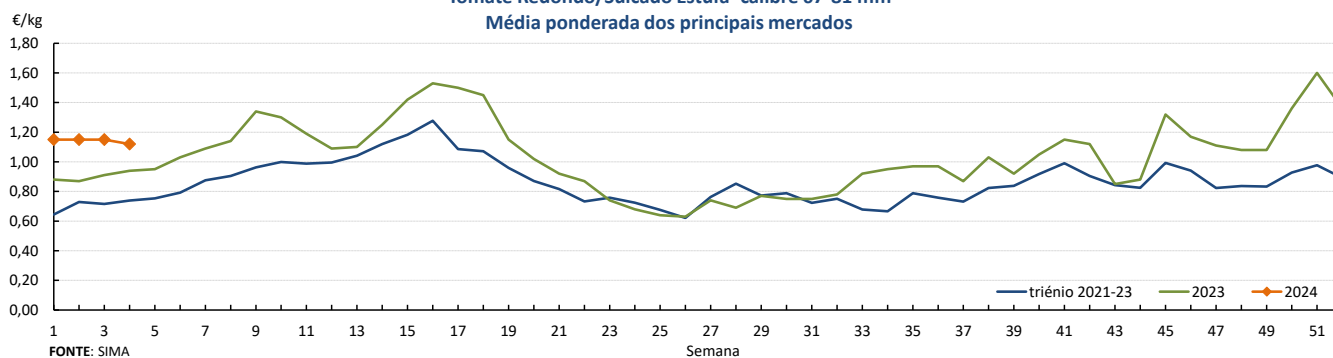
Gráficos de cotações mais frequentes



Horticultura

22-01 a 28-01-2024

Gráficos de cotações mais frequentes

Couve*Repolho Tipo Coração*
Média ponderada dos principais mercadosCurgete
Área de mercado: Oeste e AlgarveTomate Redondo/Sulcado Estufa* calibre 67-81 mm
Média ponderada dos principais mercados

DESTAQUE SEMANAL - MERCADOS ABASTECEDORES

Mercado Abastecedor da Região de Lisboa (MARL) - Informação não disponível.

Mercado Abastecedor do Porto (MAP) manteve-se bem abastecido na generalidade dos produtos cotados de modo a garantir o seu normal funcionamento. Maior interesse pela alface, batata, cebola, cenoura, curgete, couves, nabo, nabiças, grelos e tomate. Verificou-se uma descida nas cotações do tomate "Sulcado" calibre 67-81 em 27%, calibre >81 e "Cacho" 26%, espinafre 24%, couve "Penca" e "Repolho Tipo Coração" 17%, "Brócolos" 15%, alface frisada/lisa estufa e couve-flor 13%, curgete 11%, couve "Lombardo" e pepino 10%, devido a um aumento da oferta. Quanto aos produtos importados, descida das cotações para a curgete, pepino, tomate "Cacho" e "Sulcado" calibre > 81 de Espanha e feijão verde "Achatado Direito estufa" de Marrocos.

Mercado Abastecedor de Coimbra (MAC) manteve-se bem abastecido na generalidade dos produtos cotados de modo a garantir o seu normal abastecimento, procura pouco animada. Terminou a campanha de comercialização do chuchu nacional. Verificou-se um aumento na cotação da alface roxa em 33%, devido a uma diminuição da oferta. Um aumento da oferta desvalorizou as cotações do tomate "Sulcado" estufa calibre 67-81 em 31% e calibre >81 em 14%, "Cacho" 24%, "Alongado" estufa calibre 47-56 em 21% e calibre >56 em 13%, couve "Brócolos" 27% e grelo de nabo 10%. As cotações da couve "Repolho Tipo Coração" e "Penca" tiveram uma descida em 18% e 14% respetivamente, houve mais oferta e menos procura. O aumento das temperaturas tem favorecido a produção de pepino e curgete, com aumento da produção subiu a oferta e as cotações desceram 19% para o pepino e 13% para a curgete. A cotação da couve "Roxa" teve uma ligeira descida em 10%, devido a um aumento da oferta e concorrência de produto dos Países Baixos. Quanto aos produtos importados, descida das cotações para a curgete, pepino, pimento verde/vermelho, tomate "Alongado", "Cacho" e "Coração de boi" de Espanha e tomate "Sulcado" de Espanha e Marrocos.

Horticultura

22-01 a 28-01-2024

Comércio Internacional (janeiro a novembro)

PRODUTO	2022		2023		Variação	
	Importações	Exportações	Importações	Exportações	Importações	Exportações
	Tonelada				%	
Abóbora	6 254,4	30 138,1	6 875,0	22 497,9	10	-25
Acelga e Cardo	4,0	35,2	11,9	17,9	197	-49,3
Aipo	1 031,8	331,9	894,9	52,2	-13	-84
Aipo-Rábano	122,6	7,5	152,6	7,2	24	-4
Alcachofra	32,4	0,5	62,2	1,0	92	116
Alcaparras	0,6		0,1			
Alface	8 608,1	10 501,4	10 140,6	9 395,4	18	-11
Alho-francês	1 153,1	4 156,0	2 708,4	6 349,2	135	53
Alho seco	11 251,3	301,1	13 468,8	1 066,5	20	254
Batata de conservação	326 795,7	48 168,1	345 921,2	93 871,8	6	95
Batata doce fresca	1 874,8	10 832,8	2 426,9	15 051,1	29	39
Batata para fécula	41 926,8	5 630,7	86 854,9	6 814,2	107	21
Batata semente	21 797,0	4 407,9	24 442,4	3 503,0	12	-21
Batata temporã	8 909,9	400,5	14 077,2	546,9	58	37
Beringela	3 603,8	68,0	5 097,5	58,8	41	-13
Cebola de consumo	75 732,3	7 873,7	80 440,1	11 564,8	6	47
Cebola de semente	1 455,3	5 146,8	3 960,5	1 342,2	172	-74
Cenoura / Nabo	25 853,5	16 551,1	43 808,8	26 094,4	69	58
Chalota	40,9	0,1	39,0	19,1	-5	17 291
Chicória	190,3	0,7	168,0	0,6	-12	-15
Cogumelos do género Agaricus	2 813,0	802,3	3 239,9	517,8	15	-35
Cogumelos do género Boletus	3,1		4,6		47	
Cogumelos do género Cantharellus	13,6	1 149,2	0,8	1 559,0	-94	36
Cogumelos Matsutake	90,7		33,9		-63	
Cogumelos Shiitake	174,1	22,9	181,6	12,2	4	-47
Couve branca e Couve Roxa	2 372,7	8 992,5	2 630,1	7 954,4	11	-12
Couve de Bruxelas	254,9	11,0	256,8	447,6	1	3 986
Couve-flor e Brócolos	24 708,8	1 098,7	23 603,2	1 197,4	-4	9
Curgete	7 300,8	6 856,6	11 374,3	7 328,6	56	7
Ervilha	643,5	763,5	1 616,9	1 247,4	151	63
Espargo	1 030,5	17,4	787,5	158,7	-24	813
Espinafre	1 012,7	556,4	871,6	488,8	-14	-12
Feijao-verde	5 392,9	365,3	4 271,4	162,9	-21	-55
Funcho	133,9	69,4	124,0	30,2	-7	-56
Milho doce	335,9	3 855,7	352,2	2 963,4	5	-23
Pepino e Pepininho (cornichon)	6 539,7	1 239,5	9 909,9	2 416,6	52	95
Pimento doce ou Pimentão	22 541,6	2 809,7	25 027,4	6 352,3	11	126
Rábano	71,1	0,1	103,8	75,3	46	70 938
Tomate fresco	46 431,5	154 214,4	51 936,3	230 205,7	12	49
Trufas	2,2	0,0	1,8	0,1	-19	8 800
Outras brássicas	1 863,9	32 508,8	5 575,0	28 202,5	199	-13
Outras hortícolas frescas	6 802,2	3 534,3	9 998,9	3 075,1	47	-13
Outros legumes de vagem	3 465,4	660,6	3 589,4	536,6	4	-19
Outras raízes comestíveis	3 303,4	2 011,6	2 656,6	1 857,5	-20	-8
Outros cogumelos	1 533,8	83,4	646,3	58,6	-58	-30
Outros pimentos	912,3	100,6	1 199,5	104,0	31	3

Fonte: INE

Horticultura

22-01 a 28-01-2024

Comércio Internacional (janeiro a novembro)

PRODUTOS	2022		2023		Variação		Saldo 2023 (exportações- importações)
	Importações	Exportações	Importações	Exportações	Importações	Exportações	
	1 000 €				%		1 000 €
Abóbora	5 060,2	18 569,2	5 137,8	17 548,9	2	-5	12 411
Acelga e Cardo	5,5	59,9	11,3	31,5	106	-47	20
Aipo	863,1	194,9	1 035,9	73,2	20	-62	-963
Aipo-Rábano	93,3	20,1	144,9	34,0	55	69	-111
Alcachofra	144,2	2,3	210,3	4,3	46	86	-206
Alcaparras	3,3		0,1		0	0	0
Alface	8 434,9	9 588,6	11 808,4	9 725,1	40	1	-2 083
Alho-francês	1 321,9	3 339,3	3 410,2	7 045,0	158	111	3 635
Alho seco	17 260,2	430,6	23 990,9	1 298,7	39	202	-22 692
Batata de conservação	82 036,7	15 755,7	110 101,3	38 291,1	34	143	-71 810
Batata doce fresca	1 179,3	10 113,9	1 604,9	14 716,6	36	46	13 112
Batata para fécula	7 495,2	1 664,2	18 490,3	2 532,7	147	52	-15 958
Batata semente	11 995,9	3 340,7	14 004,1	2 761,4	17	-17	-11 243
Batata temporã	2 225,3	157,8	4 635,9	444,6	108	182	-4 191
Beringela	3 083,3	135,3	2 537,7	74,2	-18	-45	-2 463
Cebola de consumo	27 398,7	2 476,9	48 871,4	4 668,5	78	88	-44 203
Cebola de semente	589,9	1 102,4	2 274,7	315,5	286	-71	-1 959
Cenoura / Nabo	8 735,1	9 035,1	20 235,9	17 469,0	132	93	-2 767
Chalota	93,8	0,3	92,2	7,3	-2	2 072	-85
Chicória	473,1	5,6	452,1	14,3	-4	156	-438
Cogumelos do género Agaricus	7 924,9	2 389,0	9 587,4	2 294,4	21	-4	-7 293
cogumelos do género Boletus	8,4		10,9		30		-11
cogumelos do género Cantharellus	55,0	2 734,7	7,0	3 273,4	-87	20	3 266
Cogumelos Matsutake	196,5		89,9		-54		-90
Cogumelos Shiitake	534,1	131,5	659,7	87,9	24	-33	-572
Couve branca e Couve Roxa	996,1	6 221,8	1 630,5	8 096,6	64	30	6 466
Couve de Bruxelas	406,9	14,4	428,7	198,5	5	1 276	-230
Couve-flor e Brócolos	16 194,2	2 381,8	21 386,7	2 964,6	32	24	-18 422
Curgete	5 490,5	5 756,6	7 790,1	6 967,2	42	21	-823
Ervilha	682,3	980,6	1 058,8	1 451,0	55	48	392
Espargo	3 463,3	139,5	3 304,0	245,7	-5	76	-3 058
Espinafre	1 457,0	1 800,7	1 622,7	1 293,2	11	-28	-330
Feijão-verde	7 078,0	456,3	6 937,9	367,6	-2	-19	-6 570
Funcho	187,4	113,3	182,4	61,5	-3	-46	-121
Milho doce	582,0	1 676,3	765,5	1 640,1	32	-2	875
Pepino e Pepininho (cornichon)	6 621,7	1 697,3	10 150,9	3 413,6	53	101	-6 737
Pimento doce ou Pimentão	26 280,6	5 701,1	34 547,4	14 071,8	31	147	-20 476
Rábano	90,4	0,1	140,9	87,0	56	61 133	-54
Tomate fresco	48 231,2	73 962,8	64 229,3	117 125,5	33	58	52 896
Trufas	180,2	0,0	287,9	48,3	60	804 700	-240
Outras brássicas	1 234,9	22 470,9	5 461,1	26 224,5	342	17	20 763
Outras hortícolas frescas	11 451,0	5 514,6	16 277,4	4 919,4	42	-11	-11 358
Outros legumes de vagem	4 792,8	946,3	5 771,4	922,2	20	-3	-4 849
Outras raízes comestíveis	2 542,3	2 274,8	2 623,4	2 255,2	3	-1	-368
Outros cogumelos	4 413,2	605,5	1 941,8	397,7	-56	-34	-1 544
Outros pimentos	1 877,9	235,4	2 562,7	272,4	36	16	-2 290

Fonte: INE

O conhecimento do mercado é a chave do sucesso!

O SIMA disponibiliza informação essencial para os empresários agrícolas e outros agentes tomarem as melhores decisões

 Para consulta de preços de produtos agrícolas consultar o site: regsima.gpp.pt/regsima/consulta/
Coordenação Central
 Gabinete de Planeamento, Políticas e Administração Geral
 Direção de Serviços de Estatística
 Divisão de Estatística

tel: 213 234 600

SISTEMA DE INFORMAÇÃO DE MERCADOS AGRÍCOLAS
 Praça do Comércio, 1149-010 Lisboa

 e-mail: sima@gpp.pt