

Newsletter - Cereais

SEMANA 45
06 a 12-11-2023

DESTAQUE SEMANAL - CEREAIS PRIMAVERA/ VERÃO

Iniciou a campanha de comercialização 2023/24 de arroz na área de mercado Vale do Mondego. A nível nacional, o INE prevê uma produção de cerca de 163 000 toneladas, que corresponde a um aumento da produção na ordem dos 5%, em comparação com a campanha anterior, devido à conclusão das obras de manutenção dos canais de rega do Vale do Sado. Estima-se que 98% do arroz semeado em Portugal em 2023 foi do tipo Longo A (Carolino) e 2% do tipo Longo B (Agulha).

Na área de mercado Alentejo, prosseguiu a campanha 2023/24 de comercialização de milho com manutenção das cotações, em comparação com a semana anterior. O produto apresenta boa qualidade e o mercado apresenta uma oferta e uma procura média.

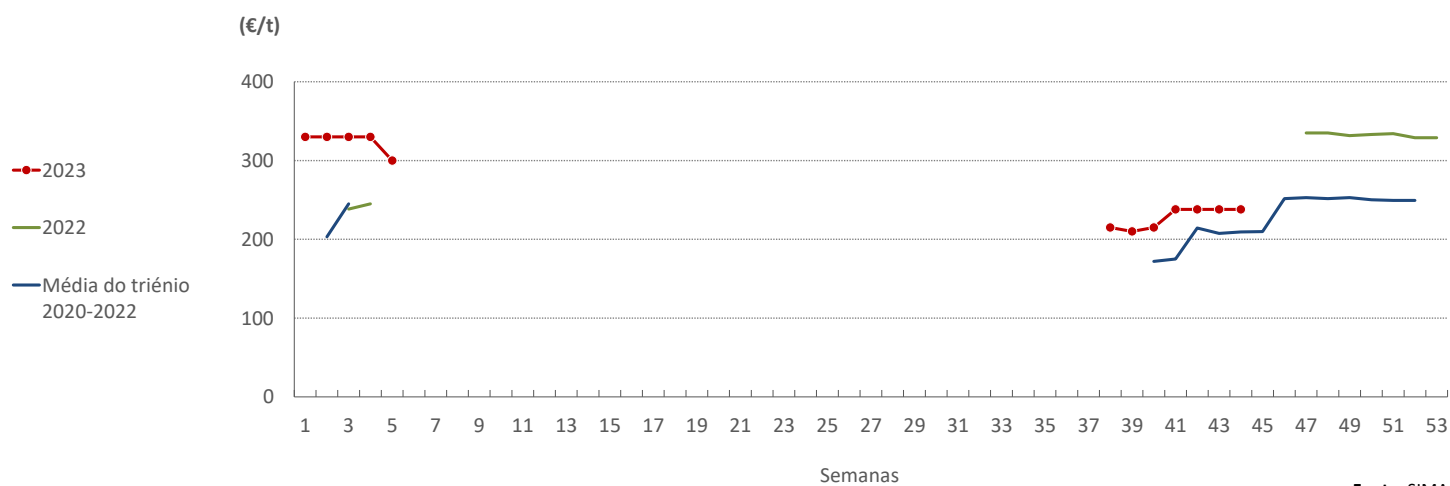
COTAÇÕES MÉDIAS CEREAIS PRIMAVERA/ VERÃO - SEMANAIS

PRODUTO	Unidade de Comercialização	MÉDIA DA SEMANA	VARIAÇÃO PERCENTUAL		
			Semana Anterior	Semana Homóloga do ano anterior	Semana Homóloga do Triénio 2020-2022
Arroz Longo A - Japonica (Carolino)	€/ tonelada	500,0			37,8%
Milho forrageiro	€/ tonelada	238,0	0,0%		13,6%

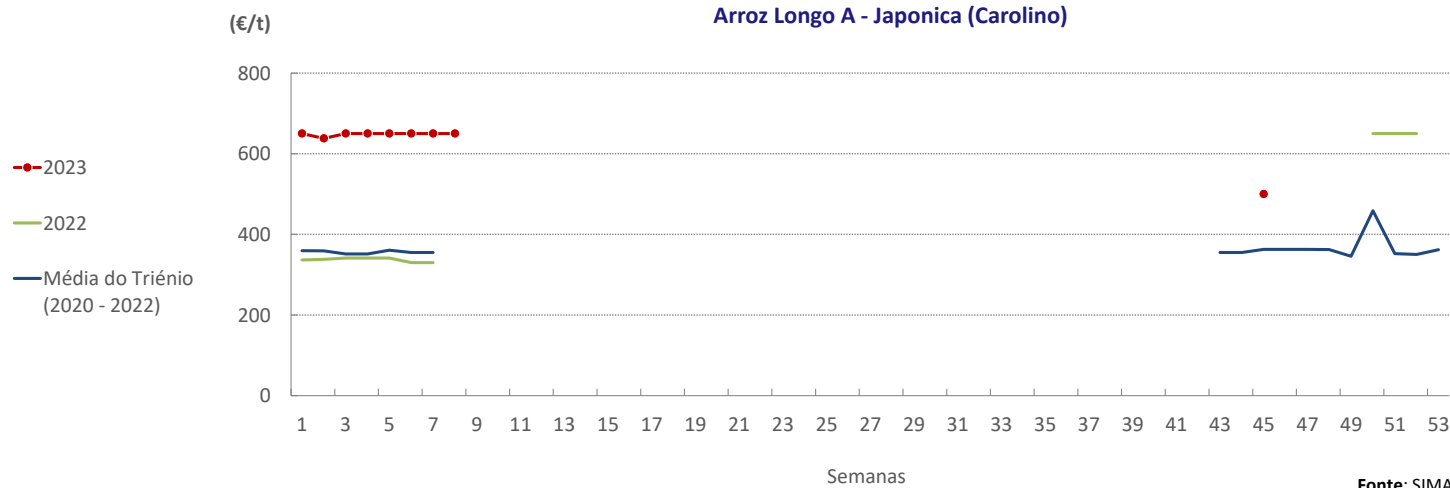
Fonte: SIMA.

Gráficos de cotações mais frequentes dos Cereais Primavera - Verão

Milho forrageiro



Arroz Longo A - Japonica (Carolino)



DESTAQUE SEMANAL - CEREAIS IMPORTADOS

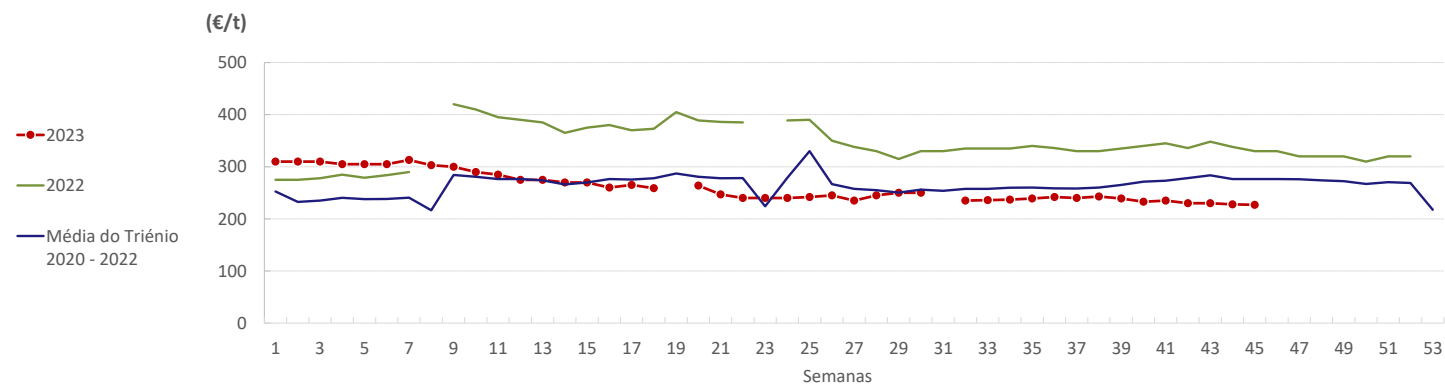
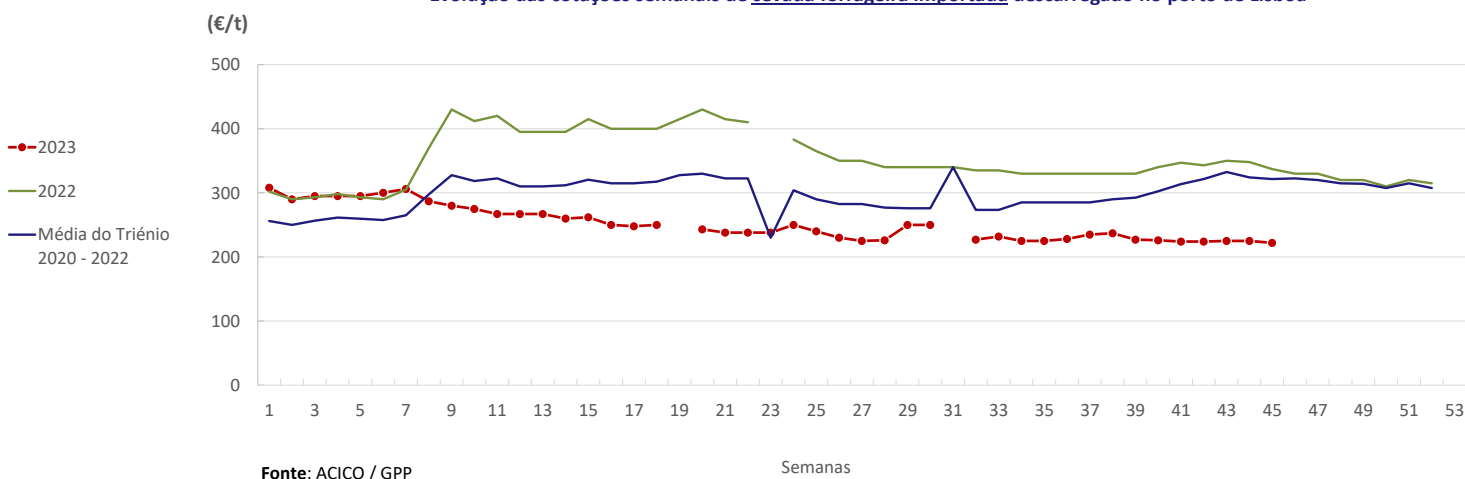
Em relação aos cereais transacionados no porto de Lisboa, verificou-se uma ligeira descida das cotações de cevada forrageira e de trigo mole forrageiro em cerca de 1,0%, em comparação com a semana anterior.

COTAÇÕES MÉDIAS CEREAIS IMPORTADOS - SEMANAIS

CEREAL	Cotação (€/ton)	Porto de entrada	Variação Percentual		
			Semana anterior	Semana homóloga do ano anterior	Semana homóloga do triénio 2020 - 2022
Milho Forrageiro	227,0	Lisboa	-0,4%	-31,2%	-17,9%
Cevada Forrageira	222,0	Lisboa	-1,3%	-34,1%	-30,9%
Trigo Mole Forrageiro	234,0	Lisboa	-0,8%	-33,1%	-21,1%
Trigo Mole Panificável	265,0	Lisboa	0,0%	-28,6%	-12,5%

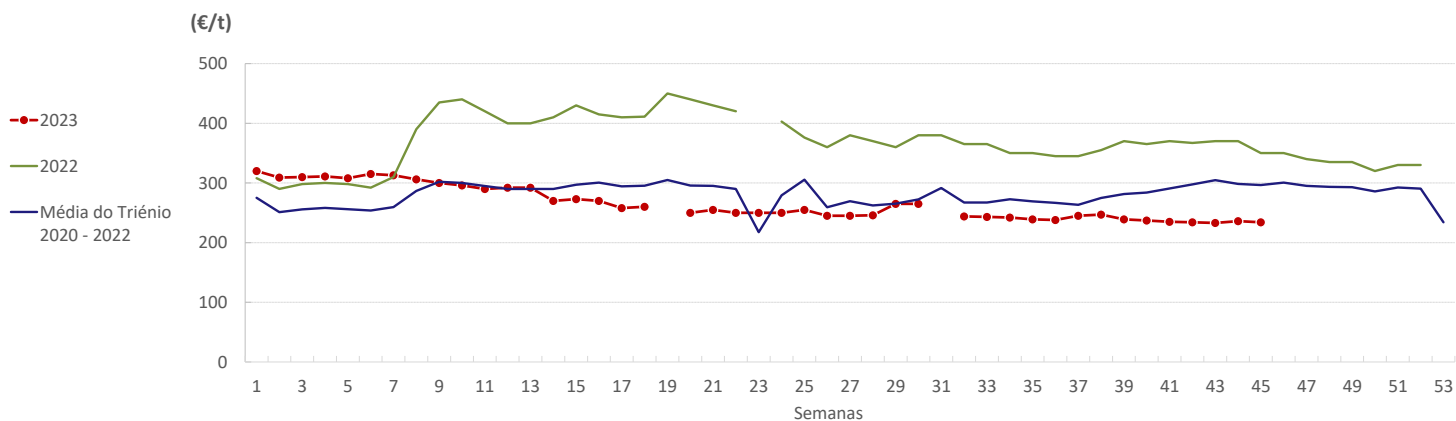
Fonte: ACICO / GPP

Gráficos de cotações mais frequentes dos Cereais Importados

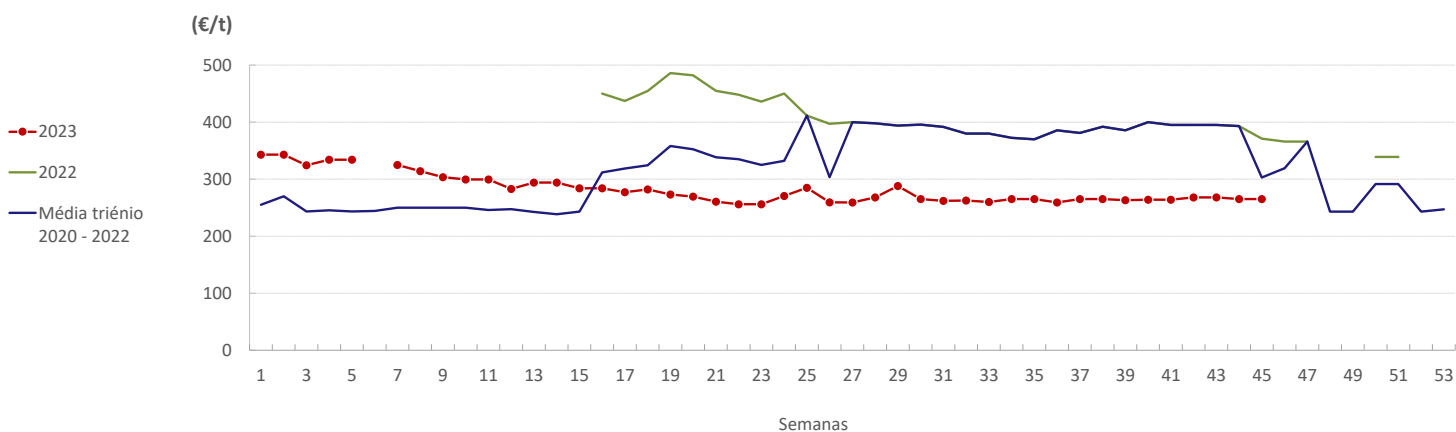
 Evolução das cotações semanais de milho forrageiro importado descarregado no porto de Lisboa

 Evolução das cotações semanais de cevada forrageira importada descarregado no porto de Lisboa


DESTAQUE SEMANAL - CEREAIS IMPORTADOS

Evolução das cotações de trigo mole forrageiro importado descarregado no porto de Lisboa



Evolução das cotações de trigo mole panificável importado descarregado no porto de Lisboa

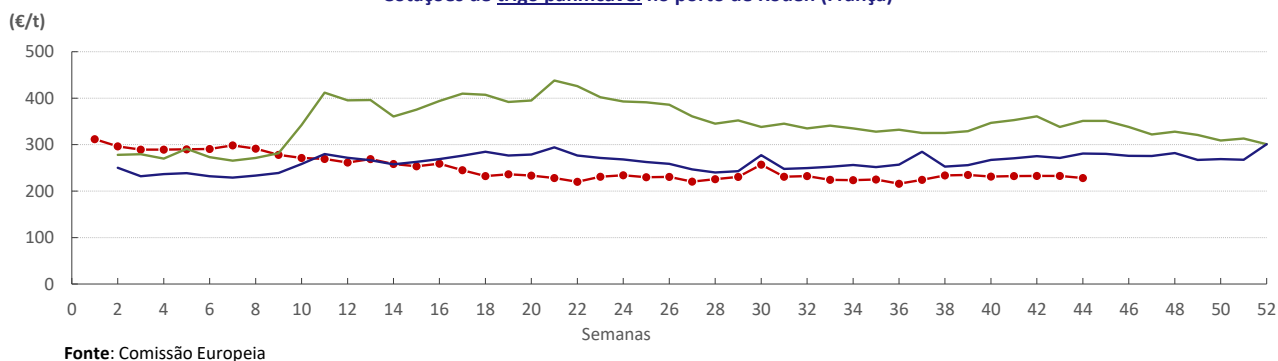


DESTAQUE SEMANAL - CEREAIS TRANSACIONADOS NO MERCADO EUROPEU

Na semana em análise, observou-se manutenção das cotações dos cereais transacionados nos principais portos europeus, em relação à semana anterior. A situação de seca que penalizou extraordinariamente a produção nacional de cereais de outono-inverno também afetou a produção noutras regiões, nomeadamente no Sul da Europa, onde se produz trigo duro (destinado a massas alimentícias), com a diminuição da oferta a pressionar o preço desta *commodity* nos mercados internacionais. Por outro lado, o trigo mole (destinado à panificação), cujo preço disparou com o início da guerra na Ucrânia, tem registado uma tendência de descida.

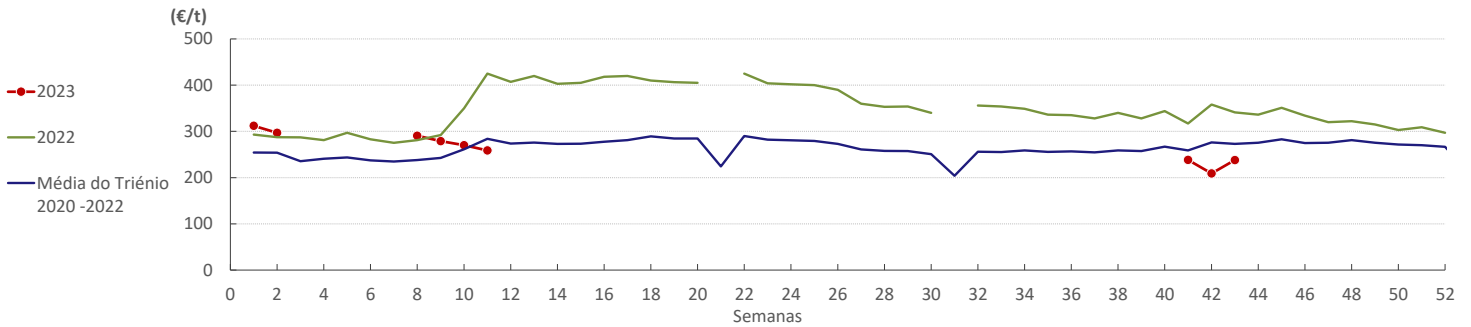
Gráficos de cotações dos Cereais do Mercado Europeu

Cotações de trigo panificável no porto de Rouen (França)



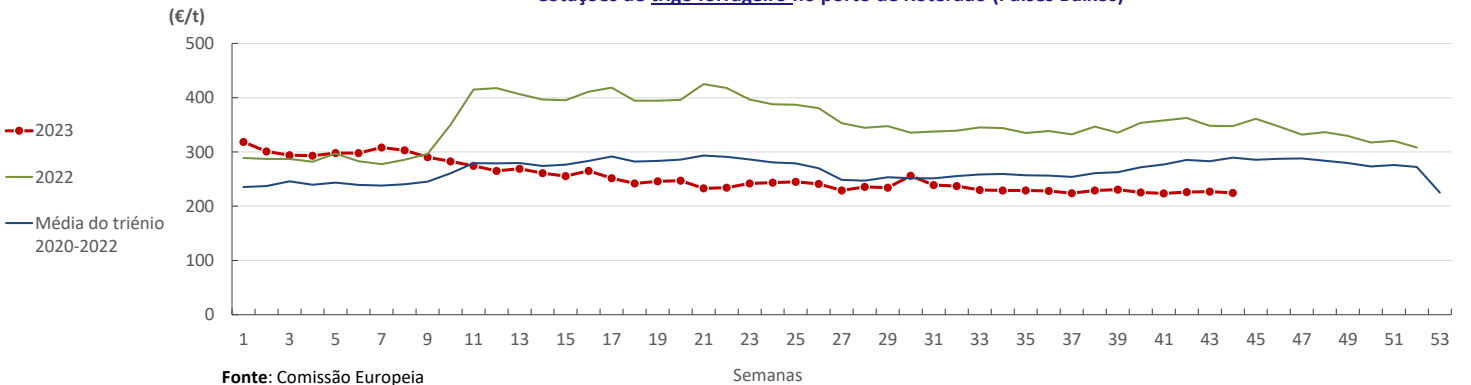
DESTAQUE SEMANAL - CEREAIS TRANSACIONADOS NO MERCADO EUROPEU

Cotações de trigo panificável no porto de Hamburgo (Alemanha)



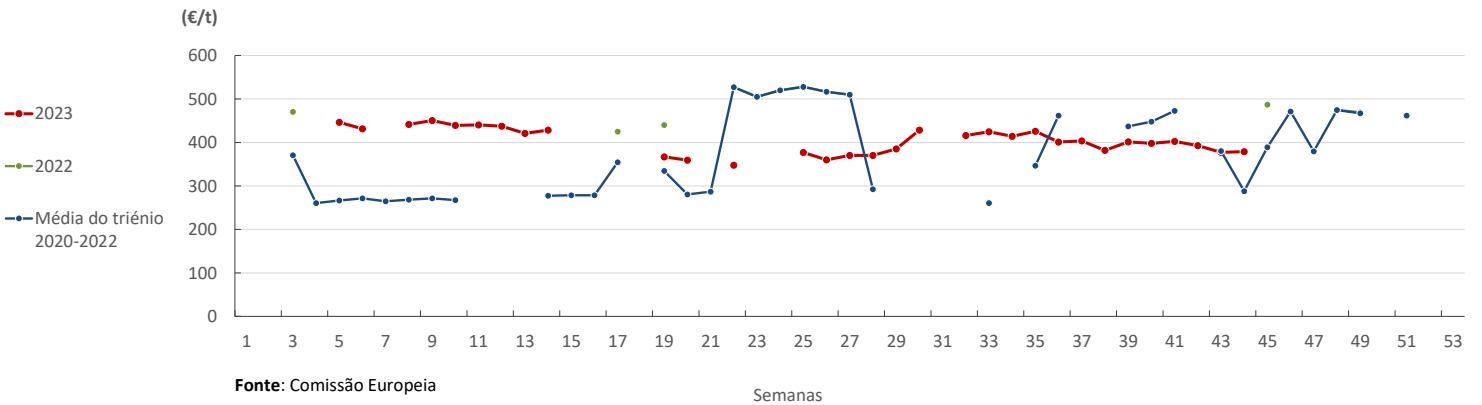
Fonte: Comissão Europeia

Cotações de trigo forrageiro no porto de Roterdão (Países Baixos)



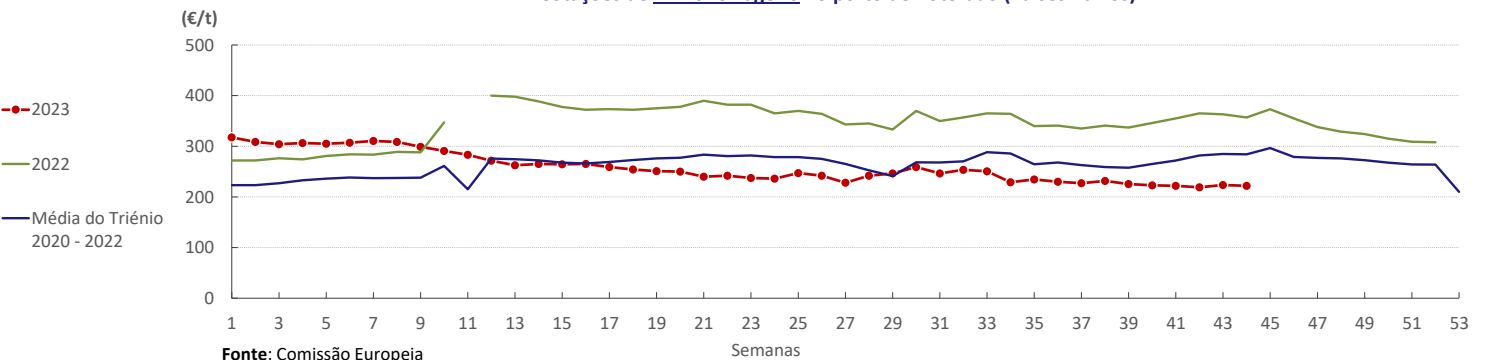
Fonte: Comissão Europeia

Cotações de trigo duro no porto de La Pallice (França)



Fonte: Comissão Europeia

Cotações de milho forrageiro no porto de Roterdão (Países Baixos)



Fonte: Comissão Europeia

PORTUGAL - MUNDO - UE

No período de janeiro a setembro de 2023, Portugal apresentou deficit no sector dos cereais, cifrando-se o saldo comercial em cerca de 860 milhões de euros. No entanto, comparando com o período homólogo de 2022 o saldo comercial com a União Europeia apresenta uma variação positiva de 10%.

Comércio Internacional (janeiro a setembro)

Valor (1 000€)

PRODUTO	Importações						Exportações					
	2022		2023		Variações		2022		2023		Variações	
	Mundo	Intra UE	Mundo	Intra UE	Mundo	Intra UE	Mundo	Intra UE	Mundo	Intra UE	Mundo	Intra UE
Arroz	111 132	38 707	127 444	34 921	14,7%	-9,8%	60 981	21 723	62 650	25 674	3%	18%
Aveia	3 403	3 403	3 640	3 640	7,0%	7,0%	171	171	143	143	-17%	-16%
Centeio	5 818	5 818	5 846	5 846	0,5%	0,5%	0	0	1	1	0%	0%
Cevada	82 087	61 049	113 577	95 238	38,4%	56,0%	1 281	1 270	14 321	14 317	1018%	1027%
Milho	512 347	51 761	408 066	21 656	-20,4%	-58,2%	31 913	1 087	41 410	3 150	30%	190%
Trigo duro	51 761	91 816	38 785	93 399	-25,1%	1,7%	1 087	31 266	3 150	35 328	190%	13%
Trigo mole	254 175	234 541	289 442	214 109	13,9%	-8,7%	1 732	1 732	4 486	4 486	159%	159%
Triticale	1 516	1 516	413	413	-72,8%	-72,8%	1	1	6	6	681%	681%
TOTAL	1 022 238	488 610	987 213	469 222	-3,4%	-4,0%	97 167	57 249	126 165	83 103	29,8%	45,2%

Valor (1 000€)

Saldo Comercial (Exportação - Importação)	2022		2023		Variações	
	Mundo	Intra UE	Mundo	Intra UE	Mundo	Intra UE
	-925 072	-431 362	-861 048	-386 119	7%	10%

Fonte: INE (dados preliminares de 2023).

Os principais países de origem de cereais em 2021 eram a França e a Ucrânia, contudo face à situação atual, em 2022 Brasil e França passaram a ser os principais países de origem das nossas importações neste setor.

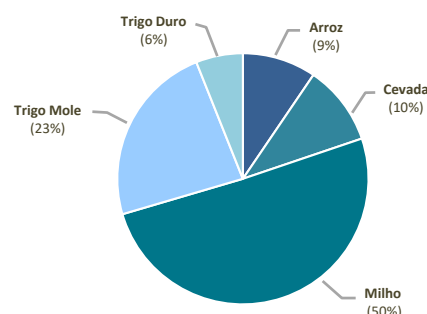
Importações de Cereais (1 000€)			
Origem	2022	Origem	2021
Mundo	1 453 384	Mundo	934 152
Intra UE	682 164	Intra UE	502 347
Brasil	369 174	França	184 755
França	261 297	Ucrânia	152 050
Espanha	151 750	Espanha	118 503
Ucrânia	101 202	Brasil	115 016
Canadá	100 016	Roménia	61 138
Roménia	83 985	Canadá	40 921
Alemanha	65 814	Reino Unido *	35 953
Reino Unido *	57 898	Bulgária	33 606
Polónia	41 946	Alemanha	30 161
Guiana	35 857	Guiana	24 769
Outros	184 445	Outros	137 280

Fonte: INE (dados preliminares de 2022).

Última atualização: 28 de abril de 2023

* (não incluindo a Irlanda do Norte).

Proporção de Cereais importados em 2022



Fonte: INE (dados preliminares de 2022).

PORTUGAL - MUNDO - UE

De acordo com os dados sobre o comércio internacional divulgados pelo INE, no período de janeiro a setembro de 2023 Portugal apresentou deficit cerealífero de cerca de 2,9 milhões de toneladas.

Comércio Internacional (janeiro a setembro)

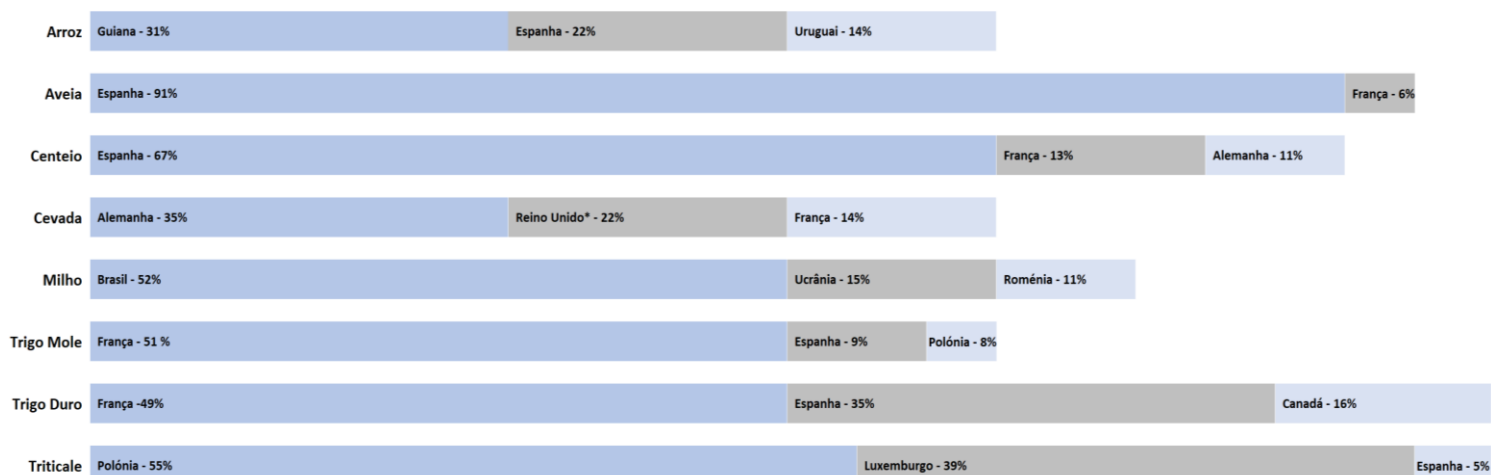
Volume (toneladas)

PRODUTO	Importações						Exportações					
	2022		2023		Variações		2022		2023		Variações	
	Mundo	Intra UE	Mundo	Intra UE	Mundo	Intra UE	Mundo	Intra UE	Mundo	Intra UE	Mundo	Intra UE
Arroz	185 868	59 253	181 902	39 760	-2,1%	-32,9%	81 304	32 576	57 096	28 024	-30%	-14%
Aveia	9 713	9 713	11 121	11 121	14,5%	14,5%	430	430	355	355	-17%	-17%
Centeio	18 489	18 489	21 513	21 513	16,4%	16,4%	0	0	0	0	0%	0%
Cevada	259 462	197 436	401 677	345 301	54,8%	74,9%	3 797	3 795	51 306	51 300	1251%	1252%
Milho	1 685 436	113 859	1 492 486	60 432	-11,4%	-46,9%	102 116	2 311	136 340	11 498	34%	398%
Trigo duro	113 859	304 793	102 594	328 949	-9,9%	7,9%	2 311	100 804	11 499	121 116	398%	20%
Trigo mole	697 343	645 453	1 012 487	752 930	45,2%	16,7%	5 563	5 563	15 108	15 108	172%	172%
Triticale	4 151	4 151	874	874	-78,9%	-78,9%	1	1	23	23	2186%	2186%
TOTAL	2 974 322	1 353 148	3 224 653	1 560 880	8,4%	15,4%	195 523	145 481	271 728	227 425	39,0%	56,3%

Volume (toneladas)

Saldo Comercial (Exportação - Importação)	2022		2023		Variações	
	Mundo	Intra UE	Mundo	Intra UE	Mundo	Intra UE
		-2 778 799	-1 207 668	-2 952 926	-1 333 455	-6%

Fonte: INE (dados preliminares de 2023).

Origem dos Cereais importados por Portugal (2022)


Fonte: INE / GPP (dados preliminares de 2022).

O conhecimento do mercado é a chave do sucesso!

O SIMA disponibiliza informação essencial para os empresários agrícolas e outros agentes tomarem as melhores decisões

 Para consulta de preços de produtos agrícolas consultar o site: regsima.gpp.pt/regsima/consulta/

 Coordenação Central
Gabinete de Planeamento, Políticas e Administração Geral
Direção de Serviços de Estatística
Divisão de Estatística

tel: 213 234 600

 SISTEMA DE INFORMAÇÃO DE MERCADOS AGRÍCOLAS
Praça do Comércio, 1149-010 Lisboa

 e-mail: sima@gpp.pt