

Newsletter - Cereais

SEMANA 34

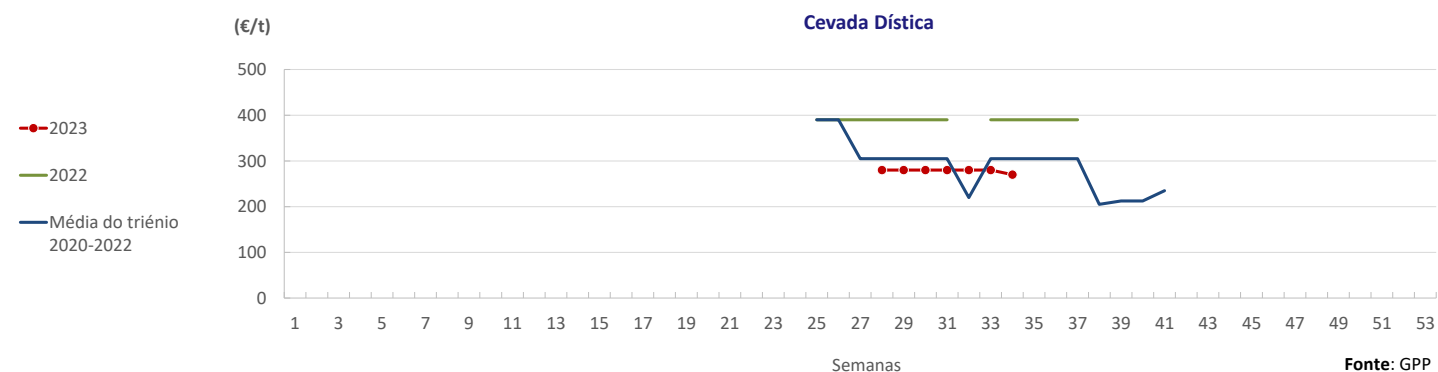
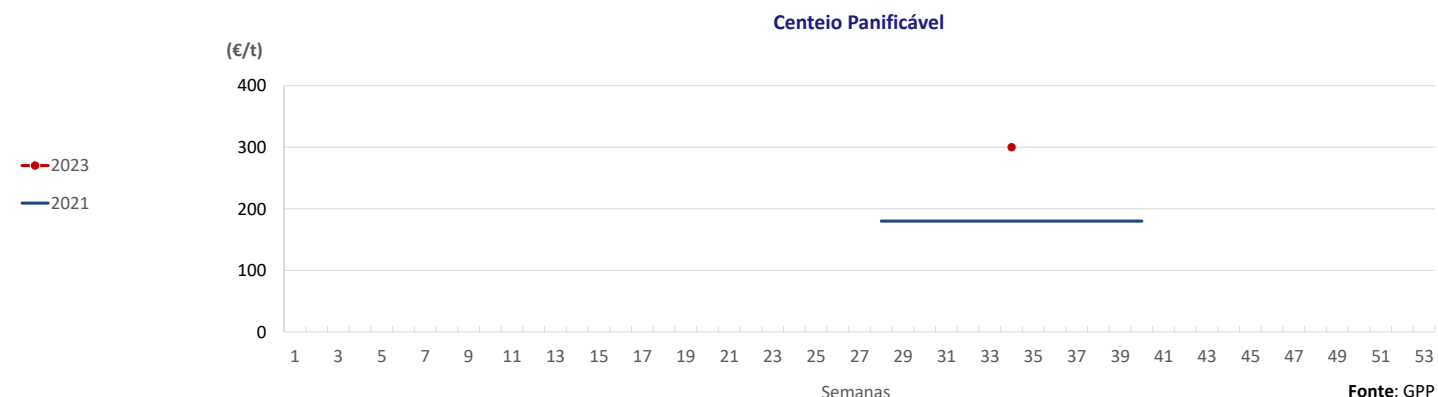
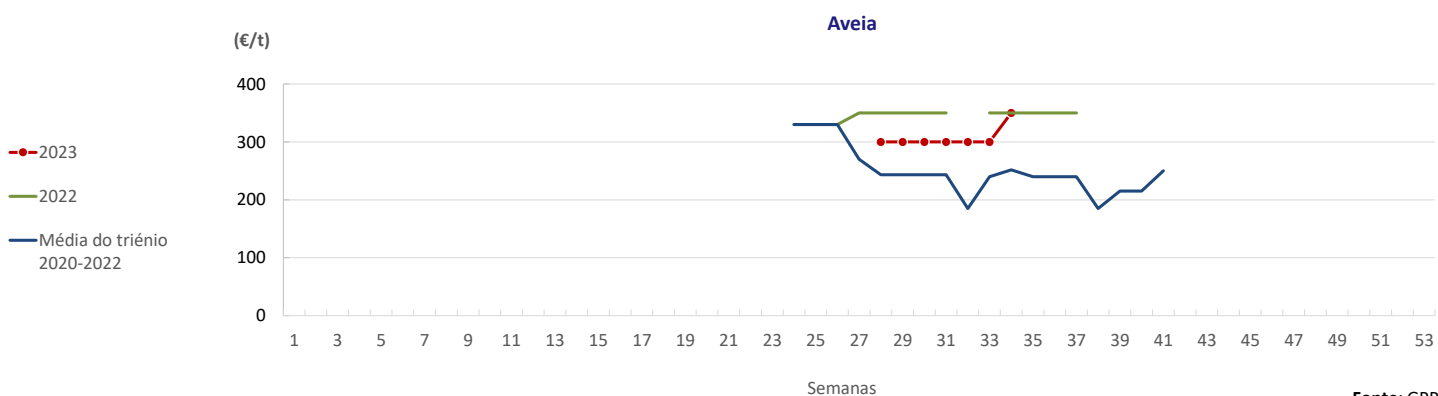
21 a 27-08-2023

DESTAQUE SEMANAL - CEREAIS

Iniciou a campanha de comercialização de Cereais Outono - Inverno na área de mercado Trás-os-Montes e prosseguiu na área de comercialização Alentejo com manutenção das cotações. Ambos os mercados apresentaram uma oferta baixa e uma procura alta na região do Alentejo, enquanto que em Trás-os-Montes a procura foi baixa. Nesta área de comercialização, prevê-se que o destino da maior parte das produções de trigo mole panificável e de cevada panificável seja para alimentação animal dadas as circunstâncias desta campanha em particular. A colheita dos cereais para grão de outono-inverno está concluída e as produções obtidas confirmam que a campanha 2022/23, muito marcada pela seca severa, foi a pior de sempre para todas as espécies cerealíferas, resultado dos decréscimos de área e de produtividade. Os cereais semeados tardiamente após as chuvas de dezembro e janeiro foram muito penalizados, com emergências e débil desenvolvimento vegetativo. A ausência de precipitação na primavera e as elevadas temperaturas prejudicaram muito o desenvolvimento vegetativo dos cereais praganosos de sequeiro, promovendo o seu adiantamento e o espigamento precoce.

COTAÇÕES MÉDIAS CEREAIS - SEMANAIS

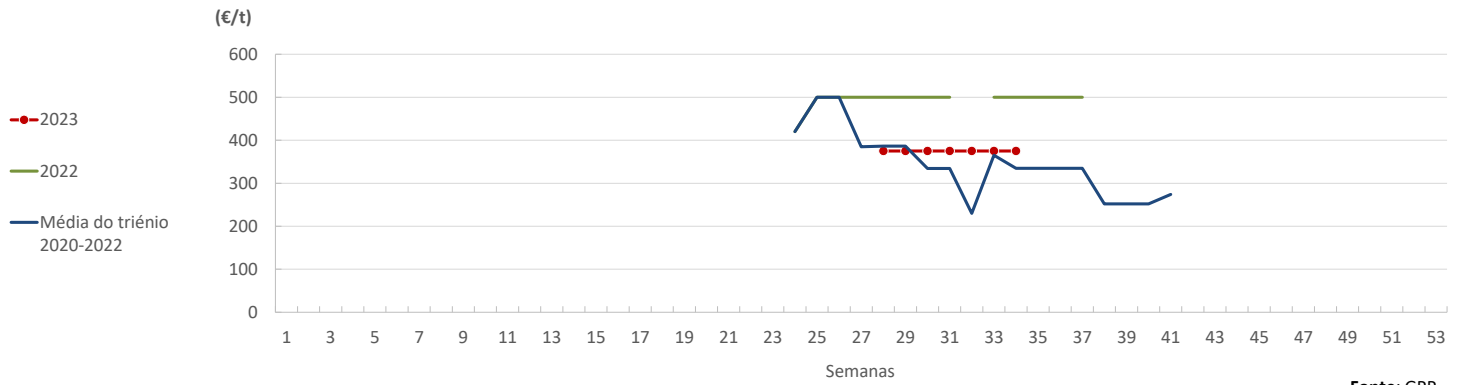
PRODUTO	Unidade de Comercialização	MÉDIA DA SEMANA	VARIÇÃO PERCENTUAL		
			Semana Anterior	Semana Homóloga do ano anterior	Semana Homóloga do Triénio 2020-2022
Aveia	€/ tonelada	350,0	17%	0%	39%
Centeio Panificável	€/ tonelada	300,0			67%
Cevada Dística	€/ tonelada	270,0	-4%	-31%	11%
Trigo Duro	€/ tonelada	375,0	0%	-25%	12%
Trigo Mole Forrageiro	€/ tonelada	240,0	-2%		17%
Trigo Mole Panificável	€/ tonelada	268,9	-2%	-31%	-1%
Triticale	€/ tonelada	265,0	-2%	-28%	3%



Cereais

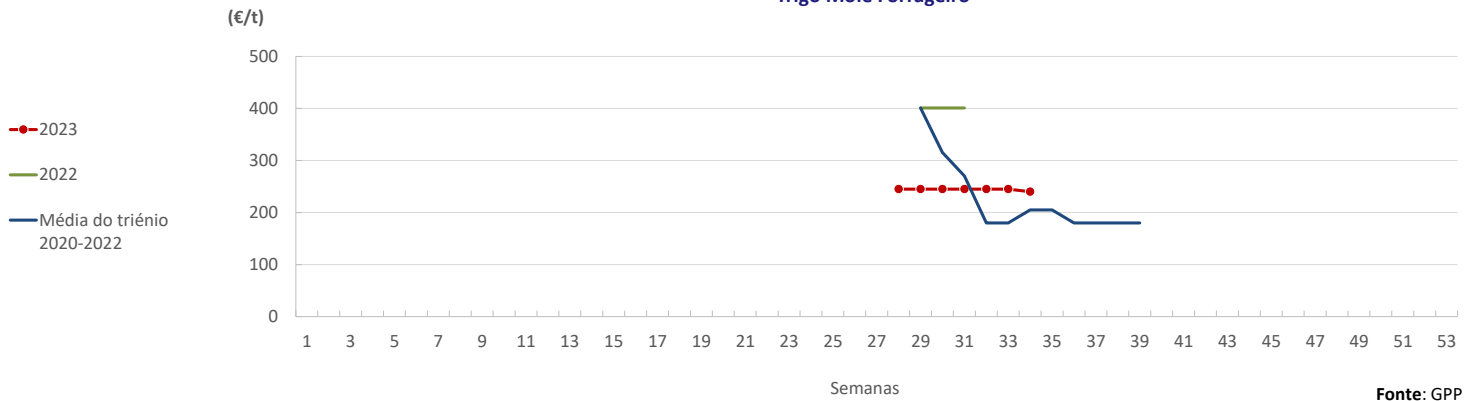
21 a 27-08-2023

Trigo Duro



Fonte: GPP

Trigo Mole Forrageiro



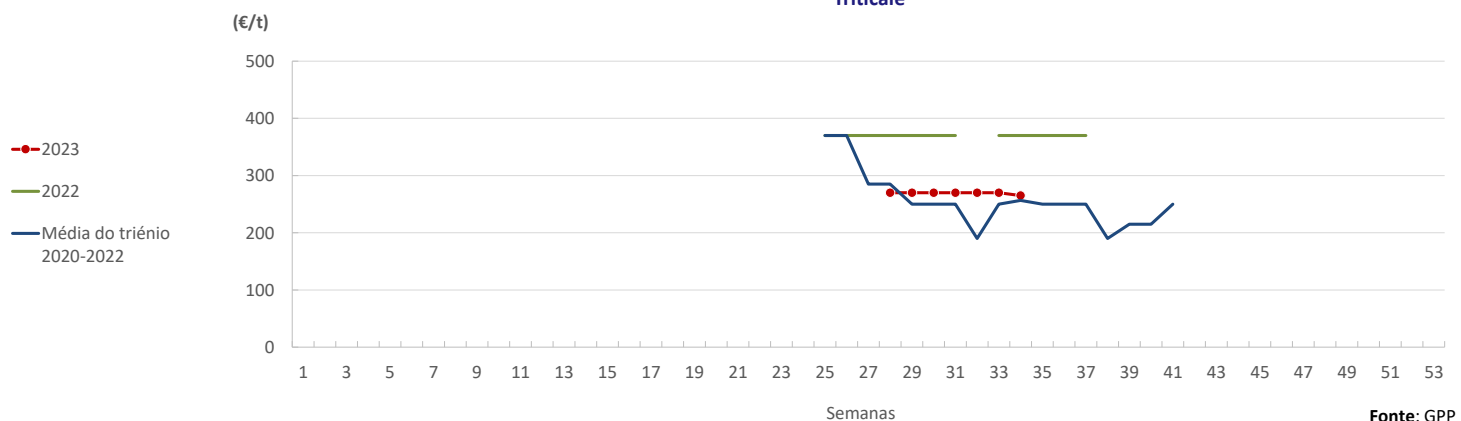
Fonte: GPP

Trigo Mole Panificável



Fonte: GPP

Triticale



Fonte: GPP

Cereais

21 a 27-08-2023

DESTAQUE SEMANAL - CEREAIS IMPORTADOS

Na semana em análise, destaca-se a diminuição em 3% da cotação de cevada forrageira e o aumento da cotação de trigo mole panificável em cerca de 2%, em comparação com a semana anterior.

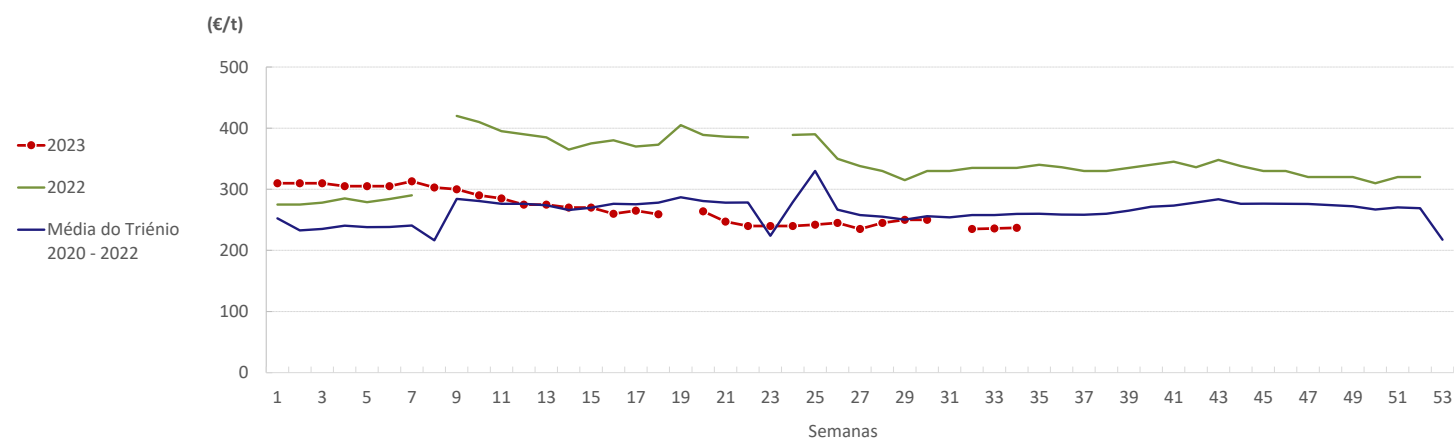
COTAÇÕES MÉDIAS CEREAIS IMPORTADOS - SEMANAIS

CEREAL	Cotação (€/ton)	Porto de entrada	Variação Percentual		
			Semana anterior	Semana homóloga do ano anterior	Semana homóloga do triénio 2020 - 2022
Milho Forrageiro	237,0	Lisboa	0,4%	-29,3%	-8,7%
Cevada Forrageira	225,0	Lisboa	-3,0%	-31,8%	-21,1%
Trigo Mole Forrageiro	242,0	Lisboa	-0,4%	-30,9%	-11,2%
Trigo Mole Panificável	265,0	Lisboa	1,9%	-28,9%	-28,9%

Fonte: ACICO / GPP

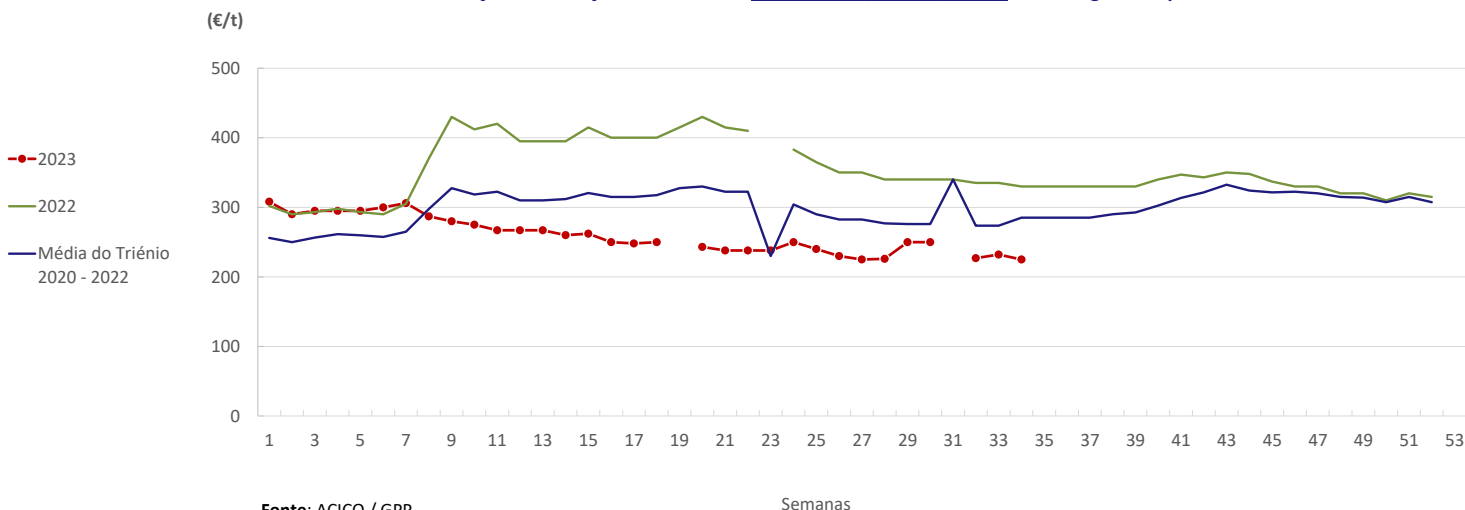
Gráficos de cotações mais frequentes dos Cereais Importados

Evolução das cotações semanais de milho forrageiro importado descarregado no porto de Lisboa



Fonte: ACICO / GPP

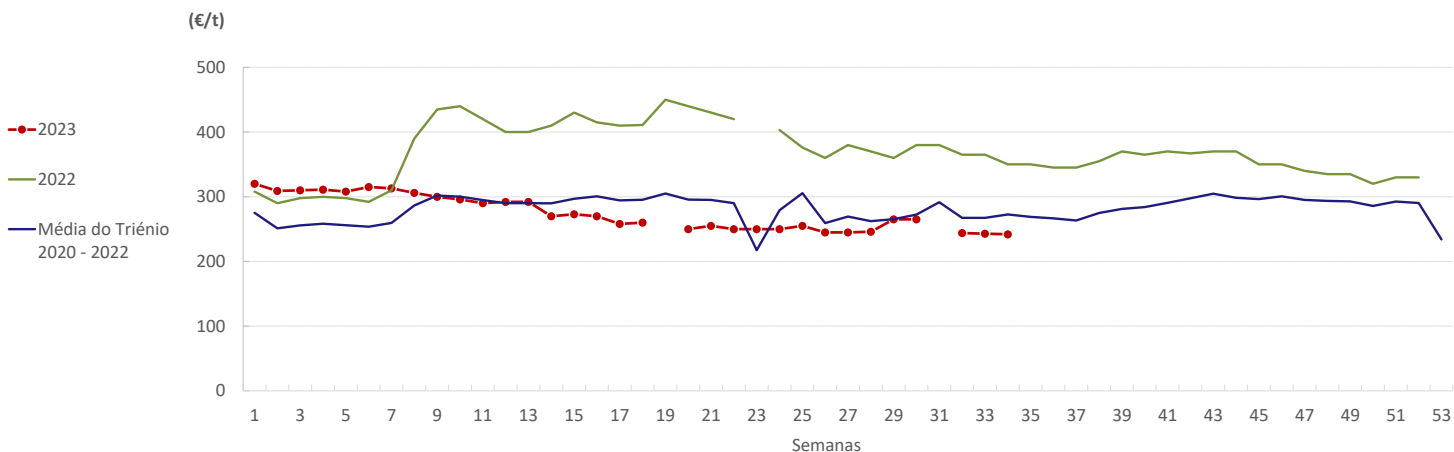
Evolução das cotações semanais de cevada forrageira importada descarregado no porto de Lisboa



Fonte: ACICO / GPP

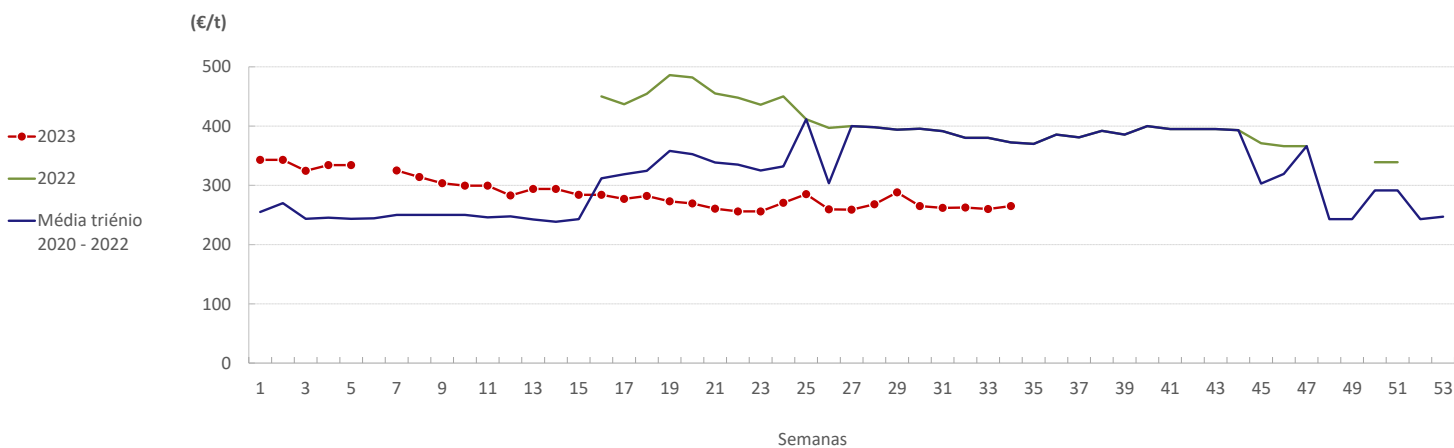
DESTAQUE SEMANAL - CEREAIS IMPORTADOS

Evolução das cotações de trigo mole forrageiro importado descarregado no porto de Lisboa



Fonte: ACICO / GPP

Evolução das cotações de trigo mole panificável importado descarregado no porto de Lisboa

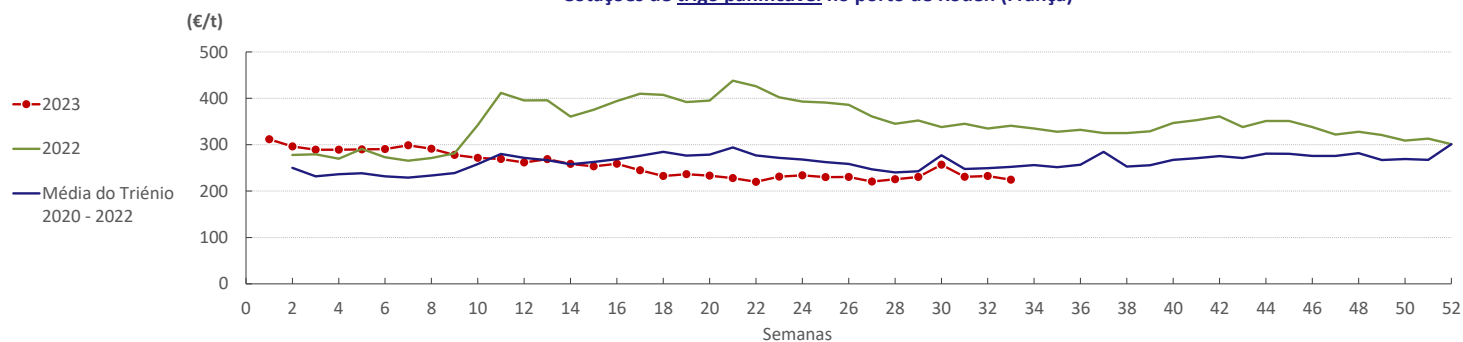
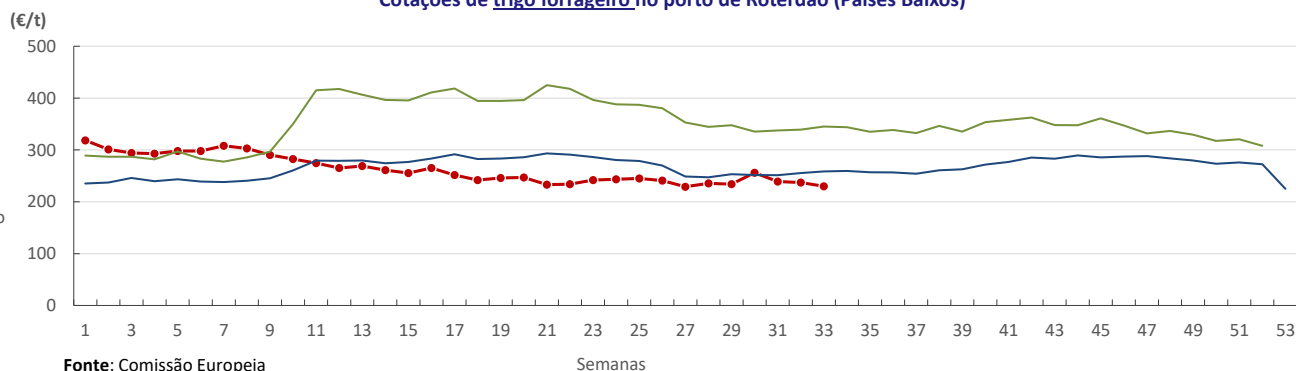
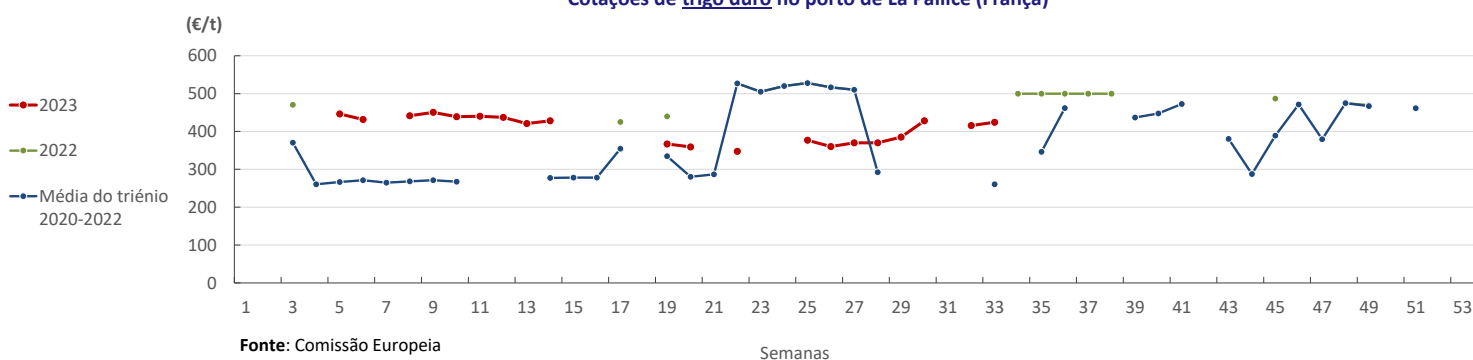
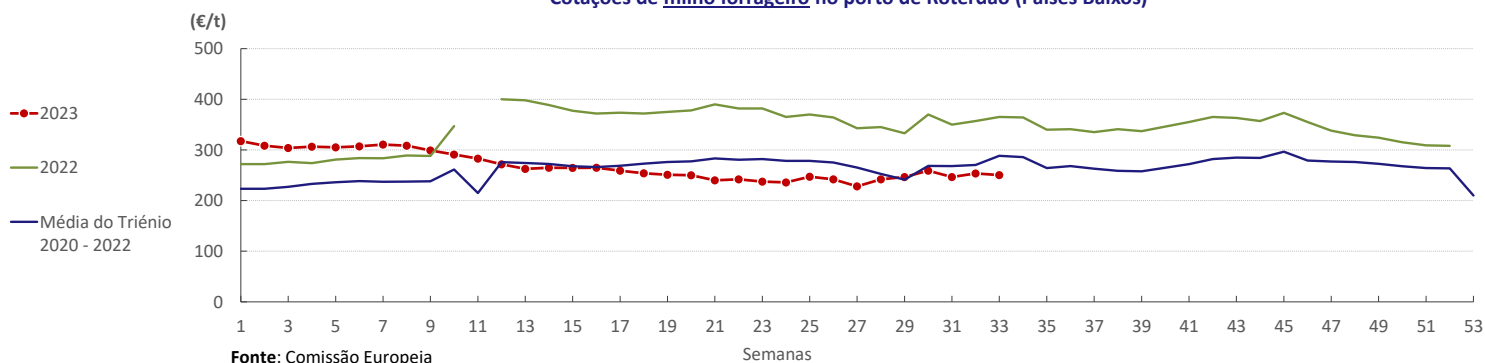


Fonte: ACICO / GPP

Destaque Semanal - Cereais transacionados no Mercado Europeu

Na semana em análise, diminuíram as cotações de milho forrageiro e trigo transacionados no porto de Roterdão (Países Baixos) e no porto de Rouen (França), alguns dos principais portos de transações de cereais da União Europeia, em comparação com a semana anterior.

A situação de seca que penalizou extraordinariamente a produção nacional de cereais de outono-inverno também afetou a produção noutras regiões, nomeadamente no Sul da Europa, onde se produz trigo duro (destinado a massas alimentícias), com a diminuição da oferta a pressionar o preço desta *commodity* nos mercados internacionais. Por outro lado, o trigo mole (destinado à panificação), cujo preço disparou com o início da guerra, tem registado uma tendência de descida.

Gráficos de cotações dos Cereais do Mercado Europeu
Cotações de trigo panificável no porto de Rouen (França)

Cotações de trigo forrageiro no porto de Roterdão (Países Baixos)

Cotações de trigo duro no porto de La Pallice (França)

Cotações de milho forrageiro no porto de Roterdão (Países Baixos)


Comércio Internacional - Cereais

21 a 27-08-2023

PORTUGAL - MUNDO - UE

No primeiro semestre de 2023, Portugal apresentou deficit no sector dos cereais, cifrando-se o saldo comercial em cerca de 586 milhões de euros. No entanto, comparando com o período homólogo de 2022 o saldo comercial com a União Europeia apresenta uma variação positiva de 15%.

Comércio Internacional (janeiro a junho)

Valor (1 000€)

PRODUTO	Importações						Exportações					
	2022		2023		Variações		2022		2023		Variações	
	Mundo	Intra UE	Mundo	Intra UE	Mundo	Intra UE	Mundo	Intra UE	Mundo	Intra UE	Mundo	Intra UE
Arroz	74 661	30 068	78 627	24 254	5,3%	-19,3%	46 436	15 476	45 702	17 011	-2%	10%
Aveia	1 909	1 908	1 992	1 992	4,4%	4,4%	139	139	121	121	-13%	-13%
Centeio	3 006	3 006	4 356	4 356	44,9%	44,9%	0	0	1	1	0%	0%
Cevada	45 192	41 800	71 435	60 009	58,1%	43,6%	503	492	10 849	10 846	2056%	2104%
Milho	302 455	80 141	297 652	83 065	-1,6%	3,6%	11 320	10 806	24 132	18 156	113%	68%
Trigo duro	36 903	36 903	26 789	20 790	-27,4%	-43,7%	607	607	1 761	1 761	190%	190%
Trigo mole	168 367	161 168	191 102	133 708	13,5%	-17,0%	1 362	1 362	2 776	2 776	104%	104%
Triticale	63	63	102	102	62,0%	62,0%	0	0	0	0	0%	0%
TOTAL	632 555	355 058	672 054	328 275	6,2%	-7,5%	60 368	28 882	85 342	50 672	41,4%	75,4%

Valor (1 000€)

Saldo Comercial (Exportação - Importação)	2022		2023		Variações	
	Mundo	Intra UE	Mundo	Intra UE	Mundo	Intra UE
	-572 187	-326 176	-586 712	-277 603	-3%	15%

Fonte: INE (dados preliminares de 2023).

Os principais países de origem de cereais em 2021 eram a França e a Ucrânia, contudo face à situação atual, em 2022 Brasil e França passaram a ser os principais países de origem das nossas importações neste setor.

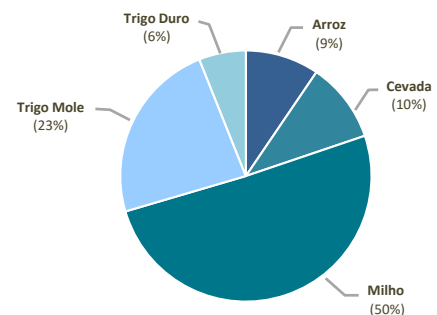
Importações de Cereais (1 000€)			
Origem	2022	Origem	2021
Mundo	1 453 384	Mundo	934 152
Intra UE	682 164	Intra UE	502 347
Brasil	369 174	França	184 755
França	261 297	Ucrânia	152 050
Espanha	151 750	Espanha	118 503
Ucrânia	101 202	Brasil	115 016
Canadá	100 016	Roménia	61 138
Roménia	83 985	Canadá	40 921
Alemanha	65 814	Reino Unido *	35 953
Reino Unido *	57 898	Bulgária	33 606
Polónia	41 946	Alemanha	30 161
Guiana	35 857	Guiana	24 769
Outros	184 445	Outros	137 280

Fonte: INE (dados preliminares de 2022).

Última atualização: 28 de abril de 2023

* (não incluindo a Irlanda do Norte).

Proporção de Cereais importados em 2022



Fonte: INE (dados preliminares de 2022).

Comércio Internacional - Cereais

21 a 27-08-2023

PORTUGAL - MUNDO - UE

De acordo com os dados sobre o comércio internacional divulgados pelo INE, no período de janeiro a junho de 2023 Portugal apresentou deficit cerealífero de cerca de 1,9 milhão de toneladas. No entanto, nas trocas comerciais com a União Europeia, comparando com o mesmo período homólogo de 2022 a variação é positiva (3%).

Comércio Internacional (janeiro a junho)

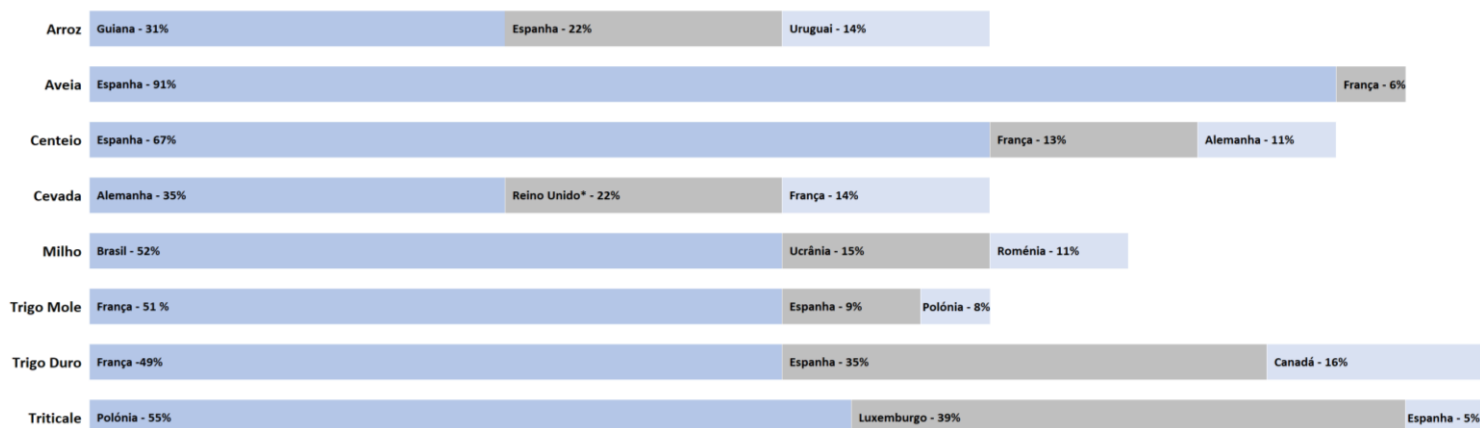
Volume (toneladas)

PRODUTO	Importações						Exportações					
	2022		2023		Variações		2022		2023		Variações	
	Mundo	Intra UE	Mundo	Intra UE	Mundo	Intra UE	Mundo	Intra UE	Mundo	Intra UE	Mundo	Intra UE
Arroz	127 354	46 890	112 045	29 092	-12,0%	-38,0%	63 180	23 928	40 830	18 807	-35%	-21%
Aveia	5 581	5 580	6 025	6 025	8,0%	8,0%	349	349	308	308	-12%	-12%
Centeio	10 173	10 173	15 368	15 368	51,1%	51,1%	0	0	0	0	0%	0%
Cevada	151 905	140 340	242 108	208 294	59,4%	48,4%	1 607	1 605	36 804	36 799	2190%	2192%
Milho	986 935	266 481	1 041 626	289 181	5,5%	8,5%	40 060	38 916	71 640	56 527	79%	45%
Trigo duro	80 989	80 989	63 575	50 370	-21,5%	-37,8%	1 260	1 260	6 180	6 180	390%	390%
Trigo mole	472 204	451 575	619 487	436 200	31,2%	-3,4%	4 480	4 480	9 118	9 118	104%	104%
Triticale	274	274	294	294	7,2%	7,2%	0	0	0	0	0%	0%
TOTAL	1 835 417	1 002 302	2 100 527	1 034 824	14,4%	3,2%	110 937	70 539	164 881	127 740	48,6%	81,1%

Volume (toneladas)

Saldo Comercial (Exportação - Importação)	2022		2023		Variações	
	Mundo	Intra UE	Mundo	Intra UE	Mundo	Intra UE
	-1 724 480	-931 763	-1 935 646	-907 084	-12%	3%

Fonte: INE (dados preliminares de 2023).

Origem dos Cereais importados por Portugal (2022)


Fonte: INE / GPP (dados preliminares de 2022).

O conhecimento do mercado é a chave do sucesso!

O SIMA disponibiliza informação essencial para os empresários agrícolas e outros agentes tomarem as melhores decisões

 Para consulta de preços de produtos agrícolas consultar o site: regsima.gpp.pt/regsima/consulta/

 Coordenação Central
Gabinete de Planeamento, Políticas e Administração Geral
Direção de Serviços de Estatística
Divisão de Estatística

tel: 213 234 600

 SISTEMA DE INFORMAÇÃO DE MERCADOS AGRÍCOLAS
Praça do Comércio, 1149-010 Lisboa

 e-mail: sima@gpp.pt

 As Newsletter do SIMA podem também ser consultadas no facebook em: <https://www.facebook.com/SIMA.Portugal>