

# Newsletter - Cereais

SEMANA 30

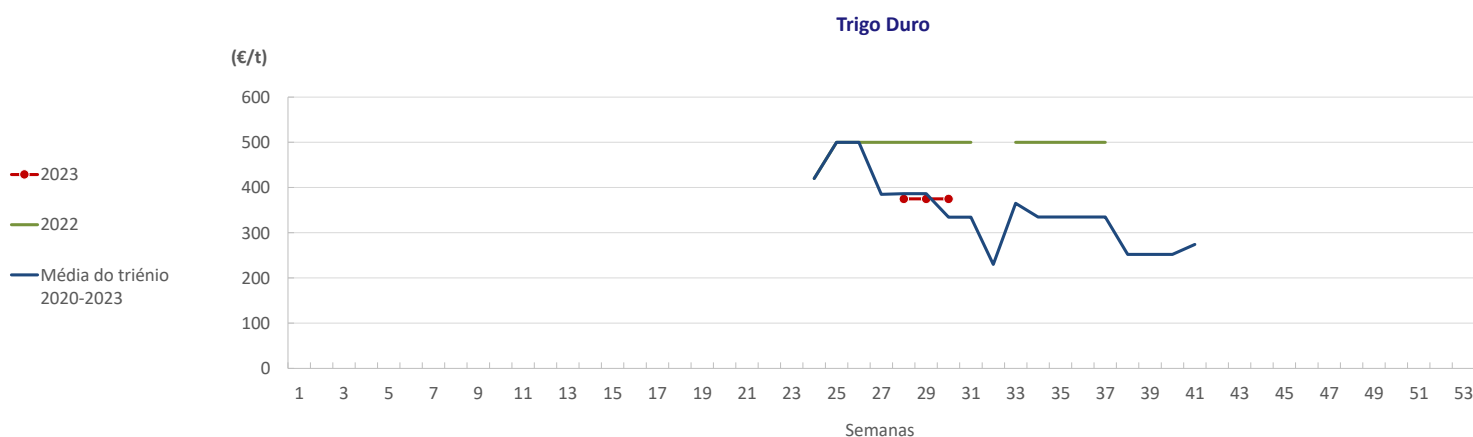
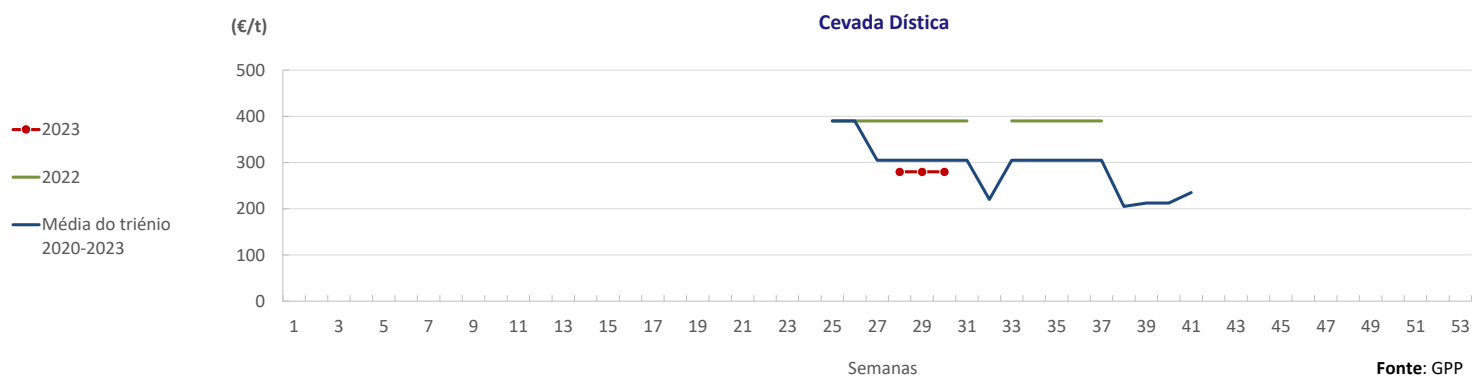
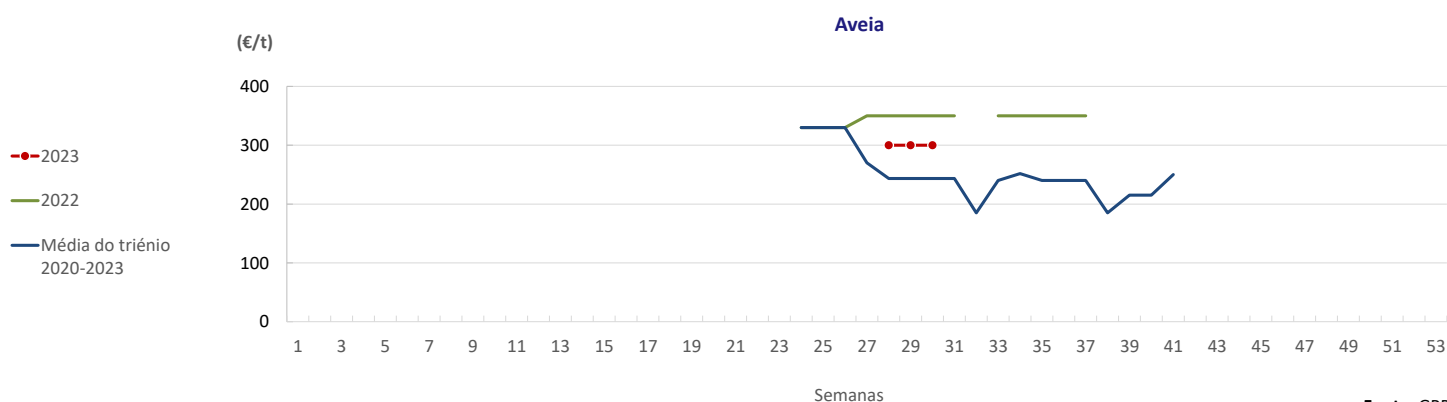
24 a 30-07-2023

## DESTAQUE SEMANAL - CEREAIS

Prossigui a campanha de Cereais Outono - Inverno na área de mercado Alentejo com manutenção das cotações. De acordo com as últimas estimativas do INE, na actual campanha os valores de produtividades dos cereais são muito inferiores ao normal devido às condições extremas ocorridas durante o ciclo vegetativo que causou desenvolvimento vegetativo débil. Deverá ser das piores campanhas cerealíferas, muito marcada pela seca severa. A ausência de precipitação na primavera e as elevadas temperaturas prejudicaram muito o desenvolvimento vegetativo dos cereais praganosos de sequeiro, promovendo o seu adiantamento e o espigamento precoce.

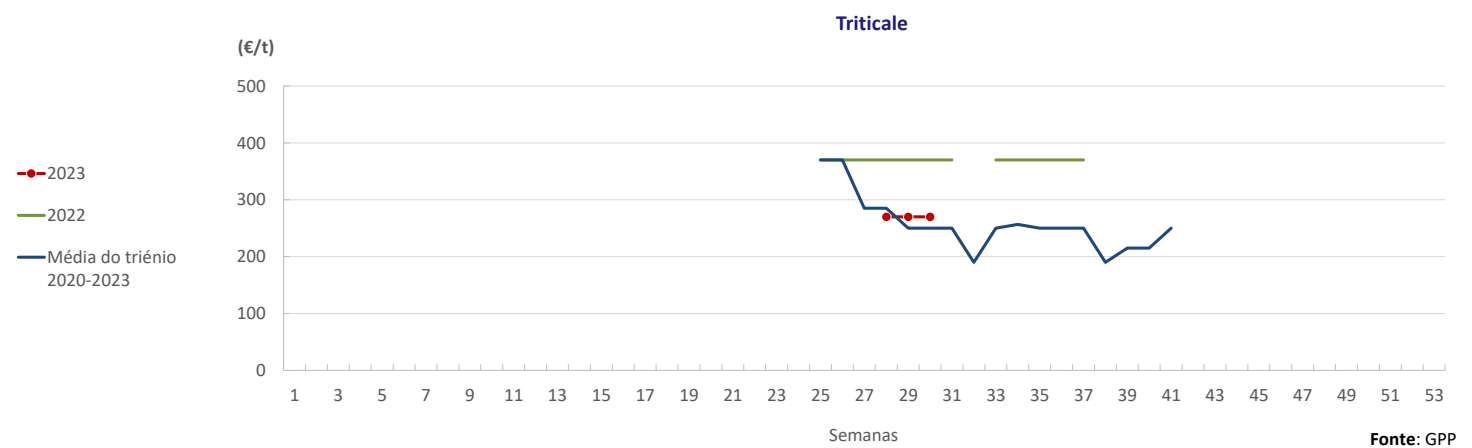
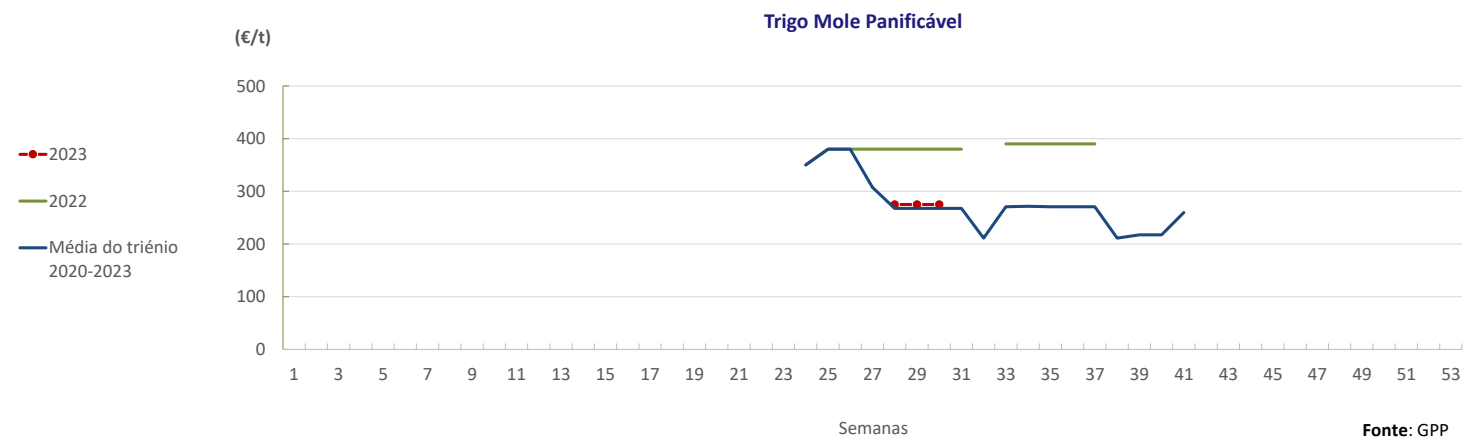
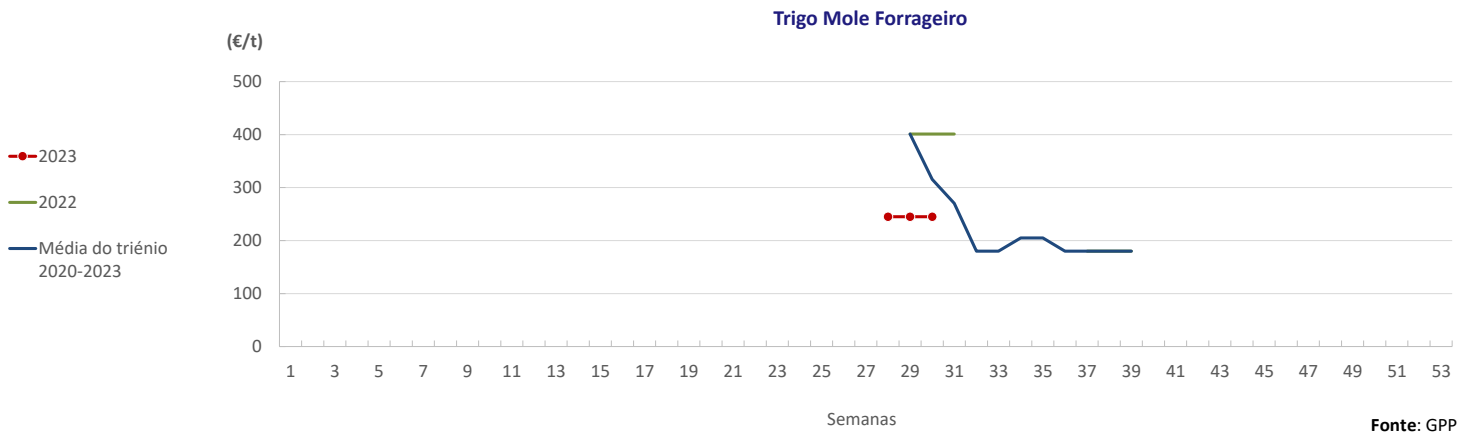
## COTAÇÕES MÉDIAS CEREAIS - SEMANAIS

PRODUTO	Unidade de Comercialização	MÉDIA DA SEMANA	VARIÇÃO PERCENTUAL		
			Semana Anterior	Semana Homóloga do ano anterior	Semana Homóloga do Triénio 2020-2022
<b>Aveia</b>	€/ tonelada	300,0	0%	-14%	23%
<b>Cevada Dística</b>	€/ tonelada	280,0	0%	-28%	8%
<b>Trigo Duro</b>	€/ tonelada	375,0	0%	-25%	12%
<b>Trigo Mole Forrageiro</b>	€/ tonelada	245,0	0%	-39%	-22%
<b>Trigo Mole Panificável</b>	€/ tonelada	275,0	0%	-28%	3%
<b>Triticale</b>	€/ tonelada	270,0	0%	-27%	8%



**Cereais**

24 a 30-07-2023



DESTAQUE SEMANAL - CEREAIS IMPORTADOS

Na semana em análise, destaca-se a diminuição em 8% da cotação de trigo mole panificável e a manutenção das cotações dos restantes cereais importados.

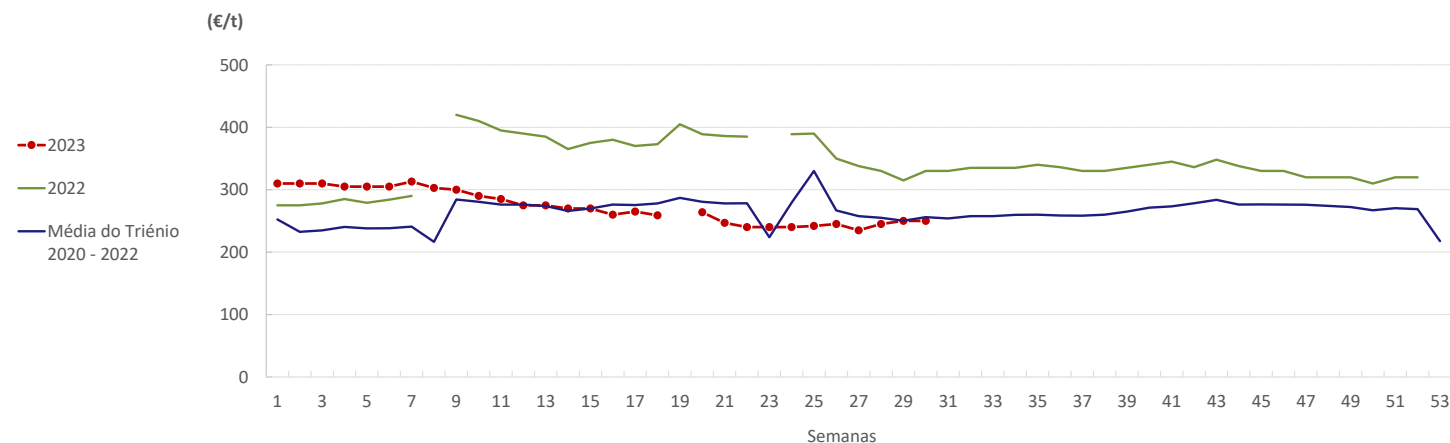
COTAÇÕES MÉDIAS CEREAIS IMPORTADOS - SEMANAIS

CEREAL	Cotação (€/ton)	Porto de entrada	Variação Percentual		
			Semana anterior	Semana homóloga do ano anterior	Semana homóloga do triénio 2020 - 2022
Milho Forrageiro	250,0	Lisboa	0,0%	-20,6%	-0,1%
Cevada Forrageira	250,0	Lisboa	0,0%	-26,5%	-9,4%
Trigo Mole Forrageiro	265,0	Lisboa	0,0%	-26,4%	-0,1%
Trigo Mole Panificável	265,0	Lisboa	-8,0%	-26,9%	-26,9%

Fonte: ACICO / GPP

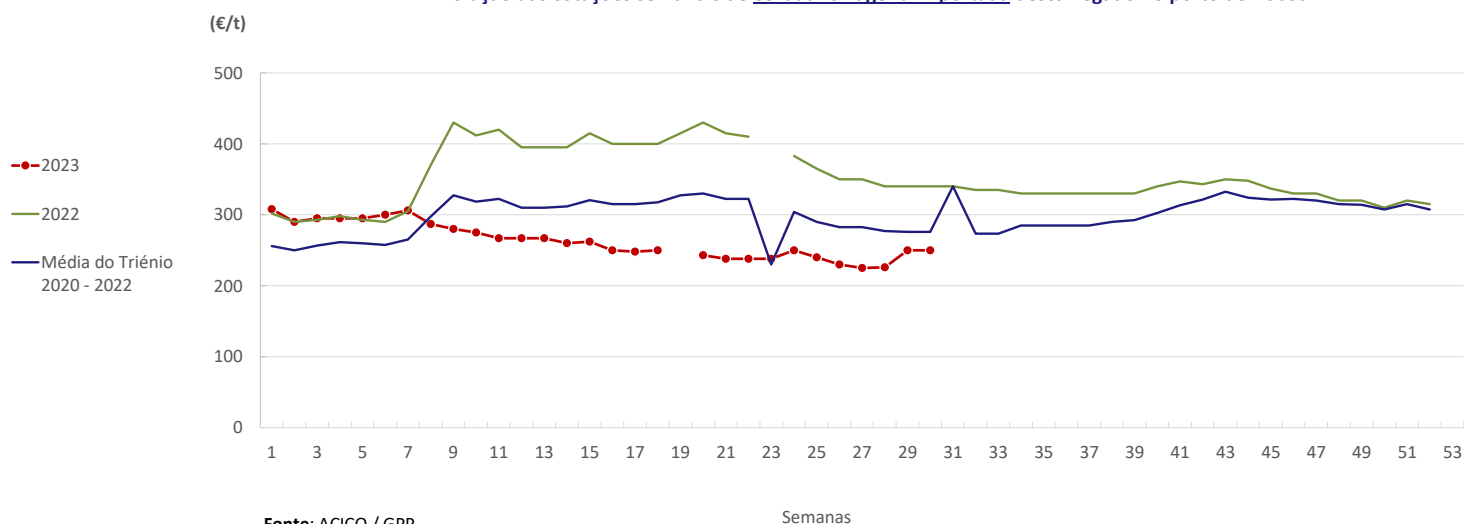
Gráficos de cotações mais frequentes dos Cereais Importados

Evolução das cotações semanais de milho forrageiro importado descarregado no porto de Lisboa



Fonte: ACICO / GPP

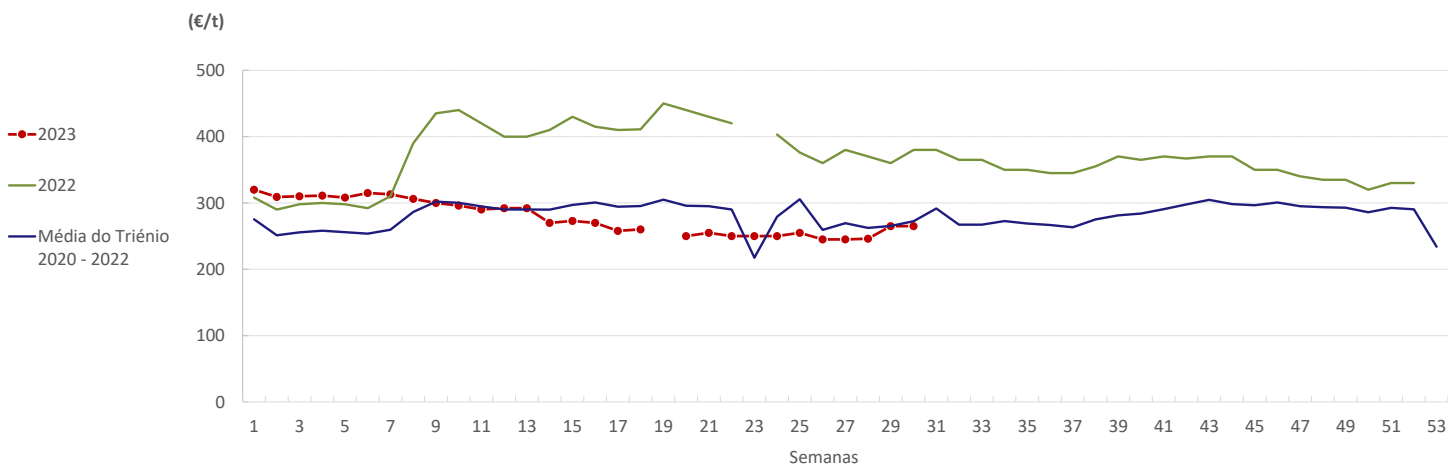
Evolução das cotações semanais de cevada forrageira importada descarregado no porto de Lisboa



Fonte: ACICO / GPP

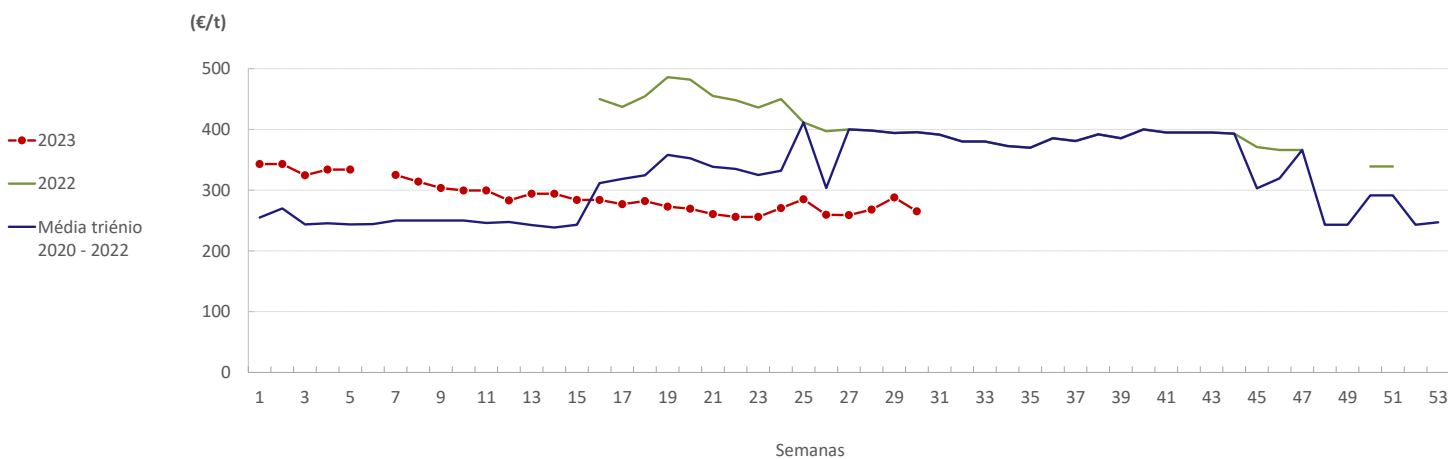
DESTAQUE SEMANAL - CEREAIS IMPORTADOS

Evolução das cotações de trigo mole forrageiro importado descarregado no porto de Lisboa



Fonte: ACICO / GPP

Evolução das cotações de trigo mole panificável importado descarregado no porto de Lisboa



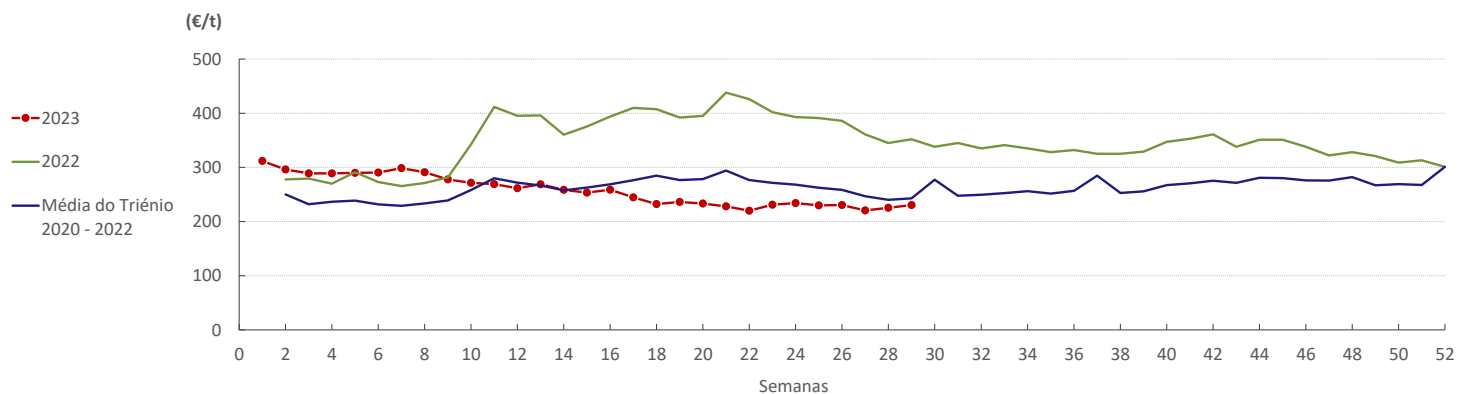
Fonte: ACICO / GPP

**Destaque Semanal - Cereais transacionados no Mercado Europeu**

Na semana em análise, as cotações de trigo panificável e trigo forrageiro transacionados nos portos de Rouen (França) e de Roterdão (Países Baixos), alguns dos principais portos da União Europeia, aumentaram 2% em comparação com a semana anterior .

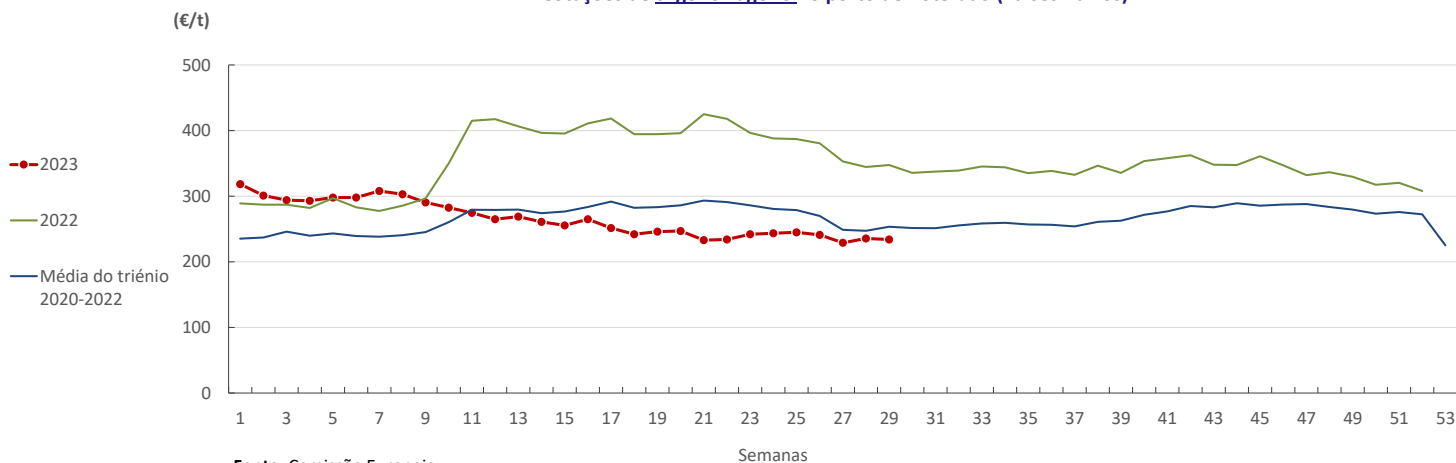
**Gráficos de cotações dos Cereais do Mercado Europeu**

**Cotações de trigo panificável no porto de Rouen (França)**



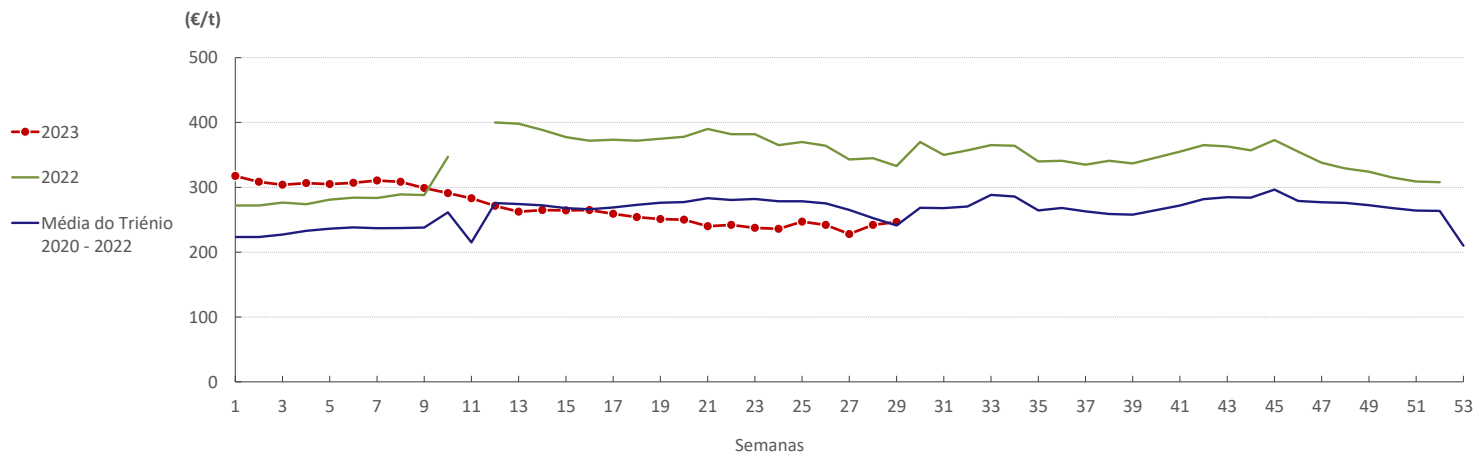
Fonte: Comissão Europeia

**Cotações de trigo forrageiro no porto de Roterdão (Países Baixos)**



Fonte: Comissão Europeia

**Cotações de milho no porto de Roterdão (Países Baixos)**



Fonte: Comissão Europeia

## Comércio Internacional - Cereais

24 a 30-07-2023

## PORTUGAL - MUNDO - UE

No período de janeiro a maio de 2023, Portugal apresentou deficit no sector dos cereais, cifrando-se o saldo comercial em cerca de 506 milhões de euros. No entanto, comparando com o período homologado de 2022 o saldo comercial com a União Europeia apresenta uma variação positiva de 24%.

## Comércio Internacional (janeiro a maio)

Valor (1 000€)

PRODUTO	Importações						Exportações					
	janeiro a maio 2022		janeiro a maio 2023		Variações		janeiro a maio 2022		janeiro a maio 2023		Variações	
	Mundo	Intra UE	Mundo	Intra UE	Mundo	Intra UE	Mundo	Intra UE	Mundo	Intra UE	Mundo	Intra UE
Arroz	56 681	24 892	66 860	22 902	18,0%	-8,0%	40 570	13 308	39 505	13 659	-3%	3%
Aveia	1 287	1 287	1 547	1 547	20,2%	20,2%	105	104	111	111	7%	7%
Centeio	4 050	4 050	3 190	3 190	-21,2%	-21,2%	0	0	1	1	0%	0%
Cevada	38 685	35 293	55 529	44 101	43,5%	25,0%	505	494	8 900	8 898	1661%	1701%
Milho	286 219	81 451	264 941	67 308	-7,4%	-17,4%	8 590	8 140	18 984	15 830	121%	94%
Trigo duro	38 548	38 548	20 840	14 841	-45,9%	-61,5%	247	247	1 104	1 104	348%	348%
Trigo mole	139 618	132 419	163 938	111 002	17,4%	-16,2%	1 365	1 365	1 524	1 524	12%	12%
Triticale	14	14	93	93	559,1%	559,1%	0	0	0	0	0%	0%
<b>TOTAL</b>	<b>565 101</b>	<b>317 954</b>	<b>576 939</b>	<b>264 984</b>	<b>2,1%</b>	<b>-16,7%</b>	<b>51 382</b>	<b>23 658</b>	<b>70 130</b>	<b>41 127</b>	<b>36,5%</b>	<b>73,8%</b>

Valor (1 000€)

Saldo Comercial (Exportação - Importação)	janeiro a maio 2022		janeiro a maio 2023		Variações	
	Mundo	Intra UE	Mundo	Intra UE	Mundo	Intra UE
	-513 720	-294 296	-506 809	-223 857	1%	24%

Fonte: INE (dados preliminares de 2022 e 2023).

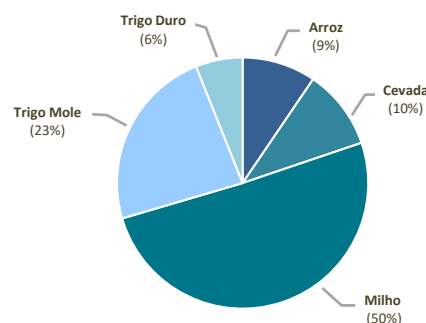
Os principais países de origem de cereais em 2021 eram a França e a Ucrânia, contudo face à situação atual, em 2022 Brasil e França passaram a ser os principais países de origem das nossas importações neste setor.

Importações de Cereais (1 000€)			
Origem	2022	Origem	2021
Mundo	1 453 384	Mundo	934 152
Intra UE	682 164	Intra UE	502 347
Brasil	369 174	França	184 755
França	261 297	Ucrânia	152 050
Espanha	151 750	Espanha	118 503
Ucrânia	101 202	Brasil	115 016
Canadá	100 016	Roménia	61 138
Roménia	83 985	Canadá	40 921
Alemanha	65 814	Reino Unido *	35 953
Reino Unido *	57 898	Bulgária	33 606
Polónia	41 946	Alemanha	30 161
Guiana	35 857	Guiana	24 769
Outros	184 445	Outros	137 280

 Fonte: INE (dados preliminares de 2022).  
 Última atualização: 28 de abril de 2023

\* (não incluindo a Irlanda do Norte).

Proporção de Cereais importados em 2022



Fonte: INE (dados preliminares de 2022).

## Comércio Internacional - Cereais

24 a 30-07-2023

### PORTUGAL - MUNDO - UE

De acordo com os últimos dados sobre o comércio internacional divulgados pelo INE, no período de janeiro a maio de 2023 Portugal apresentou deficit cerealífero de cerca de 1,6 milhão de toneladas. No entanto, nas trocas comerciais com a União Europeia, comparando com o mesmo período homólogo de 2022 a variação é positiva (20%).

#### Comércio Internacional (janeiro a maio)

Volume (toneladas)

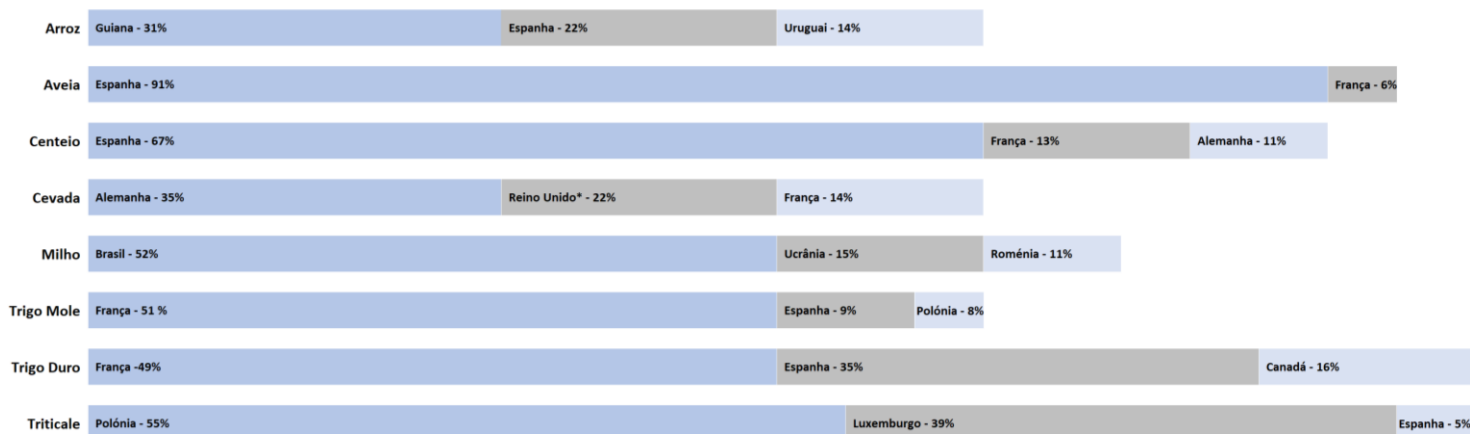
PRODUTO	Importações						Exportações					
	janeiro a maio 2022		janeiro a maio 2023		Variações		janeiro a maio 2022		janeiro a maio 2023		Variações	
	Mundo	Intra UE	Mundo	Intra UE	Mundo	Intra UE	Mundo	Intra UE	Mundo	Intra UE	Mundo	Intra UE
Arroz	96 849	39 412	94 190	27 681	-2,7%	-29,8%	55 900	21 147	35 062	15 403	-37%	-27%
Aveia	3 573	3 573	4 599	4 599	28,7%	28,7%	270	270	284	283	5%	5%
Centeio	15 377	15 377	10 259	10 259	-33,3%	-33,3%	0	0	0	0	0%	0%
Cevada	134 973	123 407	171 330	137 510	26,9%	11,4%	1 617	1 615	29 055	29 049	1697%	1699%
Milho	936 326	268 271	914 601	229 340	-2,3%	-14,5%	30 929	29 866	56 356	48 580	82%	63%
Trigo duro	88 945	88 945	52 175	38 970	-41,3%	-56,2%	630	630	3 735	3 735	493%	493%
Trigo mole	409 576	388 946	518 887	350 260	26,7%	-9,9%	4 489	4 489	5 076	5 076	13%	13%
Triticale	62	62	256	256	315,5%	315,5%	0	0	0	0	0%	0%
<b>TOTAL</b>	<b>1 685 682</b>	<b>927 994</b>	<b>1 766 297</b>	<b>798 875</b>	<b>4,8%</b>	<b>-13,9%</b>	<b>93 834</b>	<b>58 017</b>	<b>129 567</b>	<b>102 128</b>	<b>38,1%</b>	<b>76,0%</b>

Volume (toneladas)

Saldo Comercial (Exportação - Importação)	janeiro a maio 2022		janeiro a maio 2023		Variações	
	Mundo	Intra UE	Mundo	Intra UE	Mundo	Intra UE
	-1 591 848	-869 977	-1 636 730	-696 747	-3%	20%

Fonte: INE (dados preliminares de 2022 e 2023).

#### Origem dos Cereais importados por Portugal (2022)



Fonte: INE / GPP (dados preliminares de 2022).

O conhecimento do mercado é a chave do sucesso!

O **SIMA** disponibiliza informação essencial para os empresários agrícolas e outros agentes tomarem as melhores decisões

Para consulta de preços de produtos agrícolas consultar o site: [regsima.gpp.pt/regsima/consulta/](https://regsima.gpp.pt/regsima/consulta/)

Coordenação Central  
Gabinete de Planeamento, Políticas e Administração Geral  
Direção de Serviços de Estatística  
Divisão de Estatística

tel: 213 234 600

SISTEMA DE INFORMAÇÃO DE MERCADOS AGRÍCOLAS  
Praça do Comércio, 1149-010 Lisboa

e-mail: [sima@gpp.pt](mailto:sima@gpp.pt)