

Newsletter - Cereais

SEMANA 29

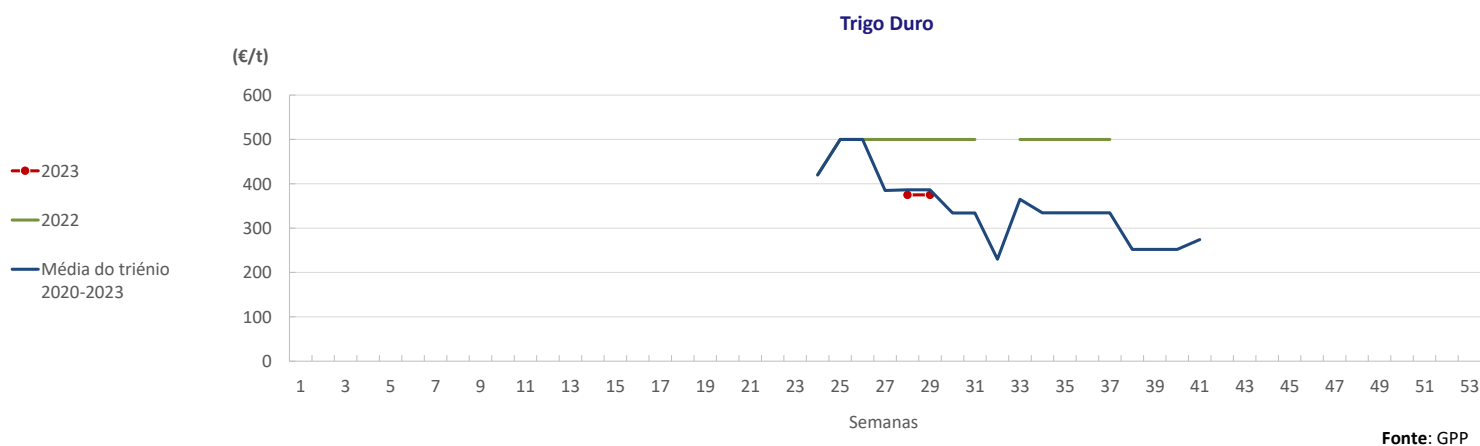
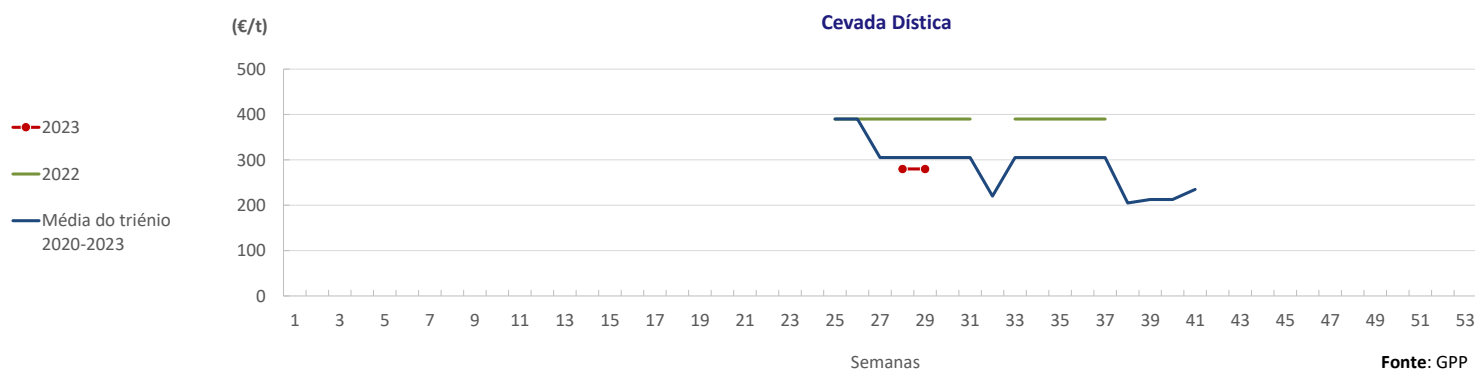
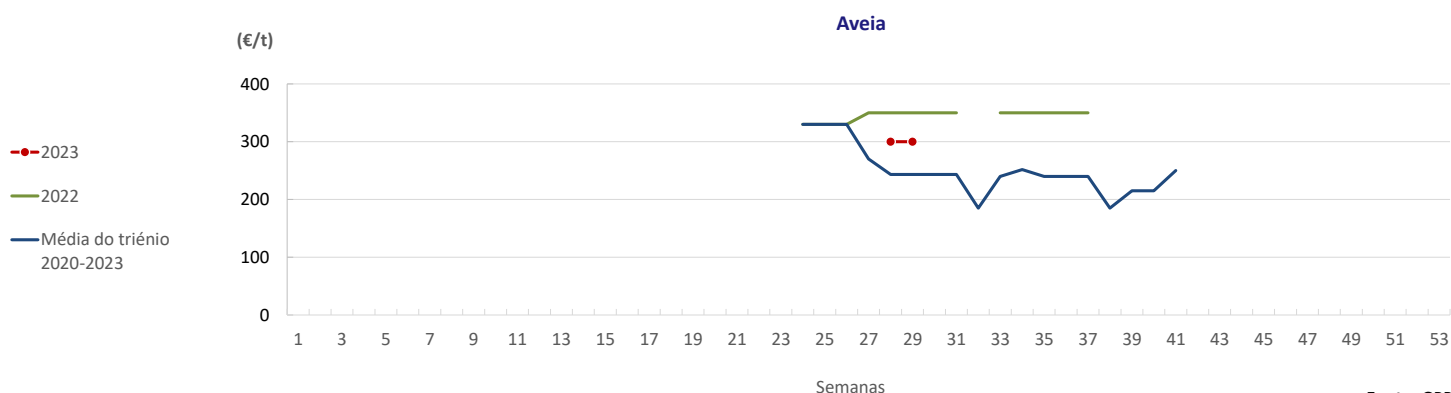
17 a 23-07-2023

DESTAQUE SEMANAL - CEREAIS

Proseguiu a campanha de Cereais Outono - Inverno na área de mercado Alentejo com manutenção das cotações. De acordo com as últimas estimativas do INE, na actual campanha os valores de produtividades dos cereais são muito inferiores ao normal devido às condições extremas ocorridas durante o ciclo vegetativo que causou desenvolvimento vegetativo débil. Deverá ser das piores campanhas cerealíferas, muito marcada pela seca severa. A ausência de precipitação na primavera e as elevadas temperaturas prejudicaram muito o desenvolvimento vegetativo dos cereais praganosos de sequeiro, promovendo o seu adiantamento e o espigamento precoce.

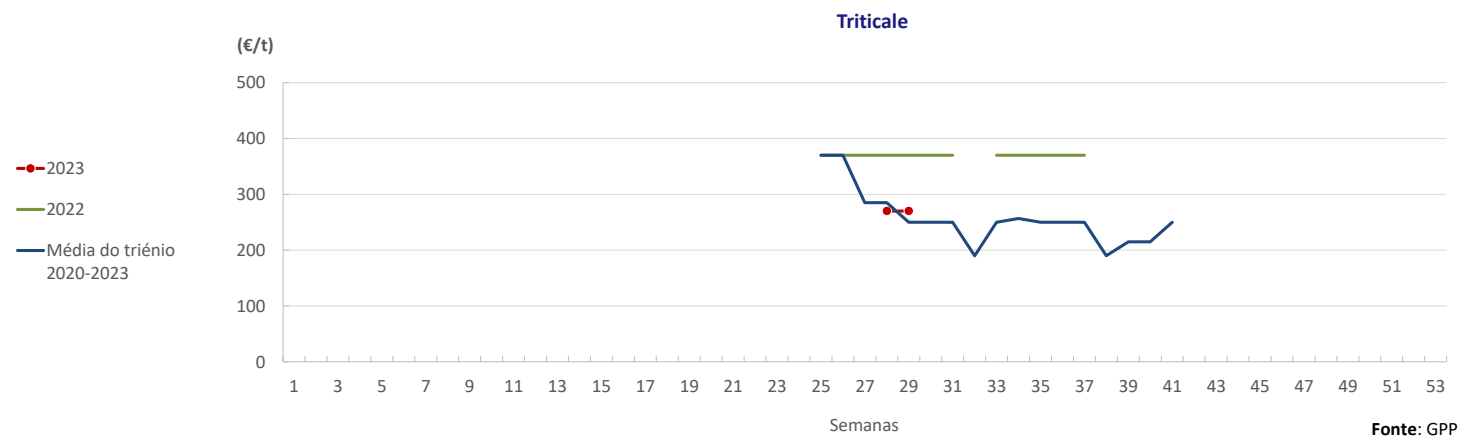
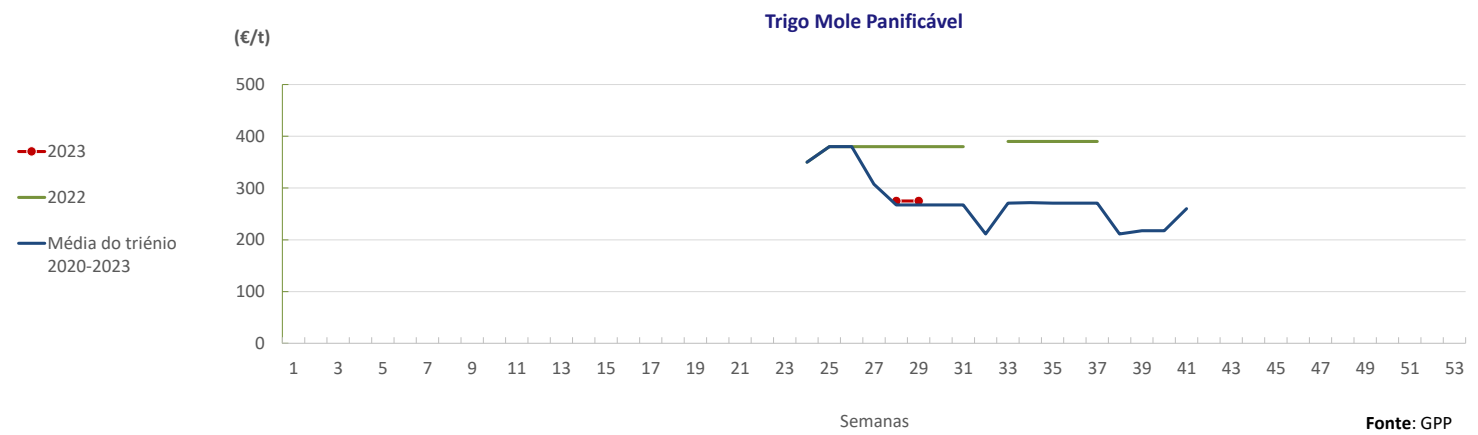
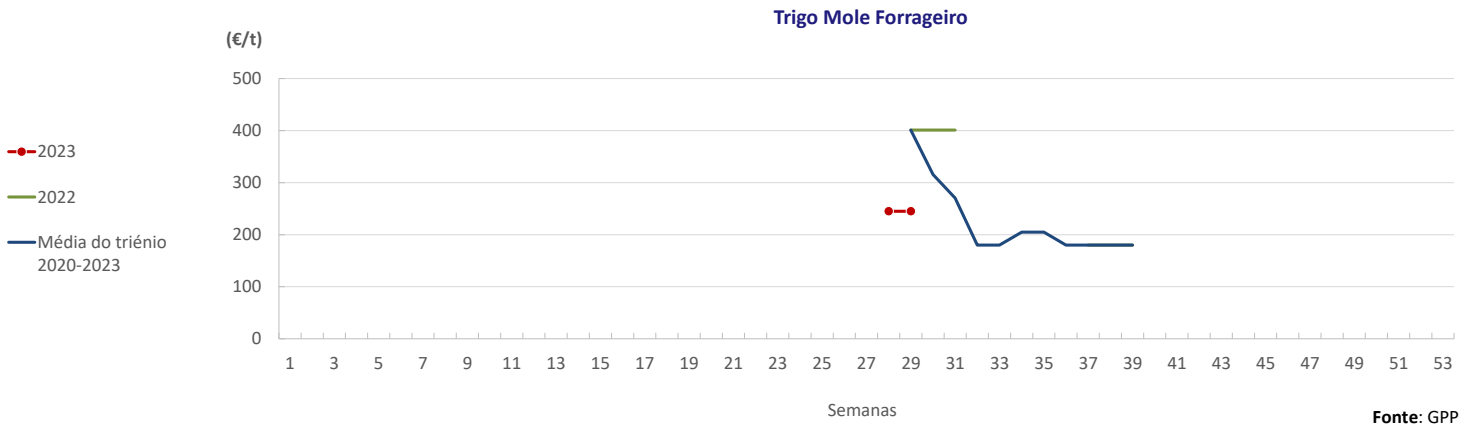
COTAÇÕES MÉDIAS CEREAIS - SEMANAIS

PRODUTO	Unidade de Comercialização	MÉDIA DA SEMANA	VARIACÃO PERCENTUAL		
			Semana Anterior	Semana Homóloga do ano anterior	Semana Homóloga do Triénio 2020-2022
Aveia	€/ tonelada	300,0	0%	-14%	23%
Cevada Dística	€/ tonelada	280,0	0%	-28%	8%
Trigo Duro	€/ tonelada	375,0	0%	-25%	-3%
Trigo Mole Forrageiro	€/ tonelada	245,0	0%	-39%	-39%
Trigo Mole Panificável	€/ tonelada	275,0	0%	-28%	3%
Triticale	€/ tonelada	270,0	0%	-27%	8%



Cereais

17 a 23-07-2023



DESTAQUE SEMANAL - CEREAIS IMPORTADOS

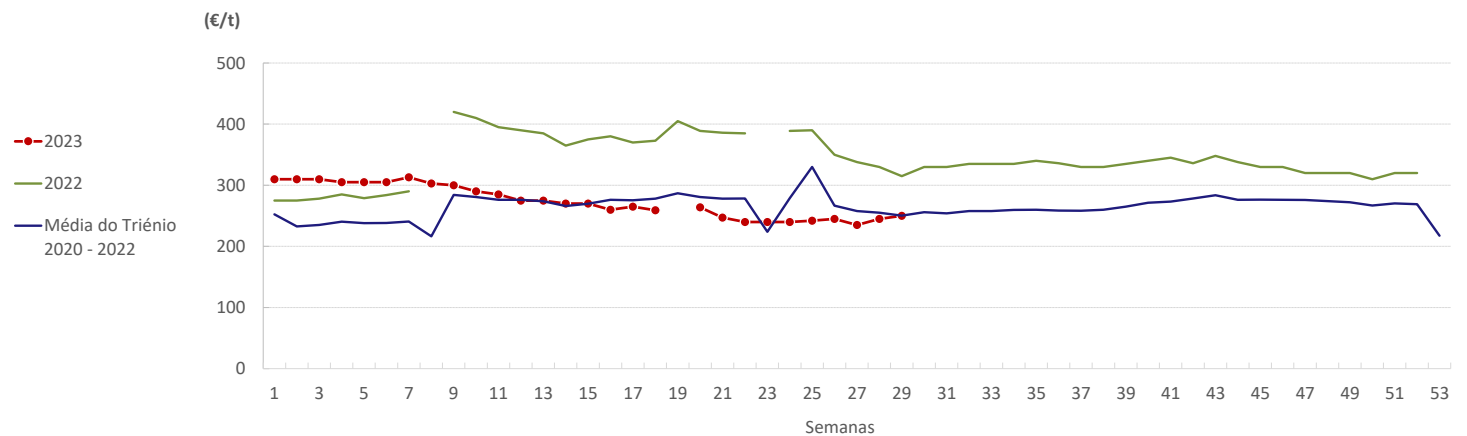
Na semana em análise, na qual a Rússia anunciou a suspensão do acordo que permitia a exportação de cereais através do Mar Negro a partir do sul da Ucrânia, as cotações de cereais importados apresentaram aumentos entre 2% e 11%, em relação à semana anterior.

COTAÇÕES MÉDIAS CEREAIS IMPORTADOS - SEMANAIS

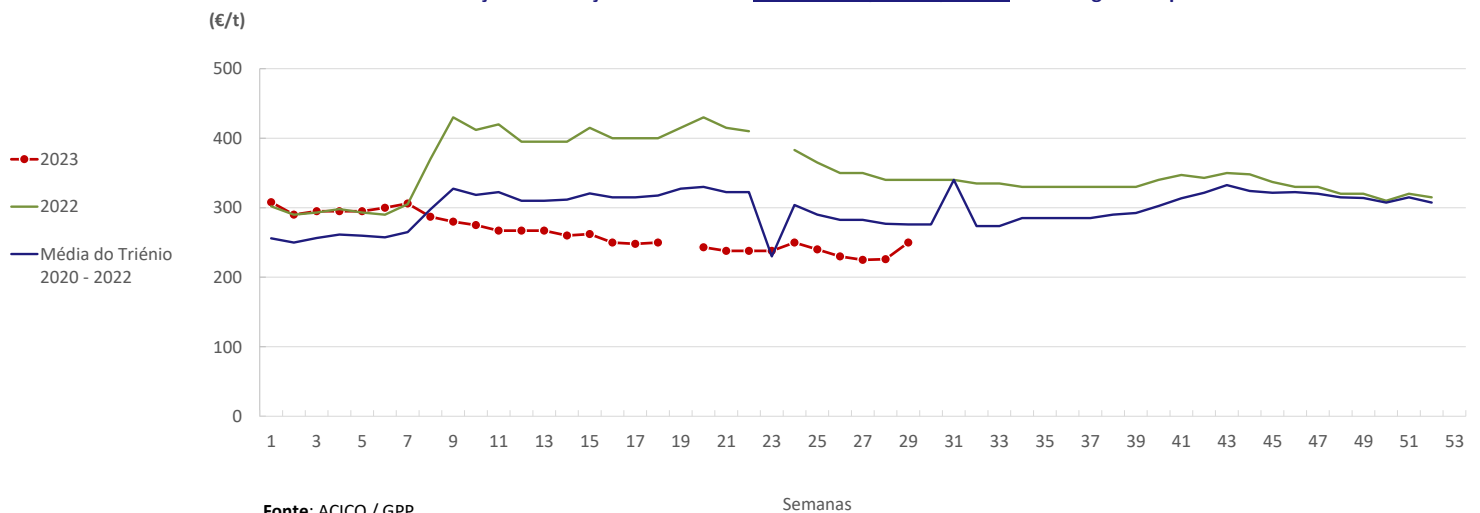
CEREAL	Cotação (€/ton)	Porto de entrada	Variação Percentual		
			Semana anterior	Semana homóloga do ano anterior	Semana homóloga do triénio 2020 - 2022
Milho Forrageiro	250,0	Lisboa	2,0%	-25,8%	-3,9%
Cevada Forrageira	250,0	Lisboa	10,6%	-33,5%	-18,4%
Trigo Mole Forrageiro	265,0	Lisboa	7,7%	-33,5%	-6,2%
Trigo Mole Panificável	288,0	Lisboa	7,5%	-32,7%	-32,7%

Fonte: ACICO / GPP

Gráficos de cotações mais frequentes dos Cereais Importados

Evolução das cotações semanais de milho forrageiro importado descarregado no porto de Lisboa

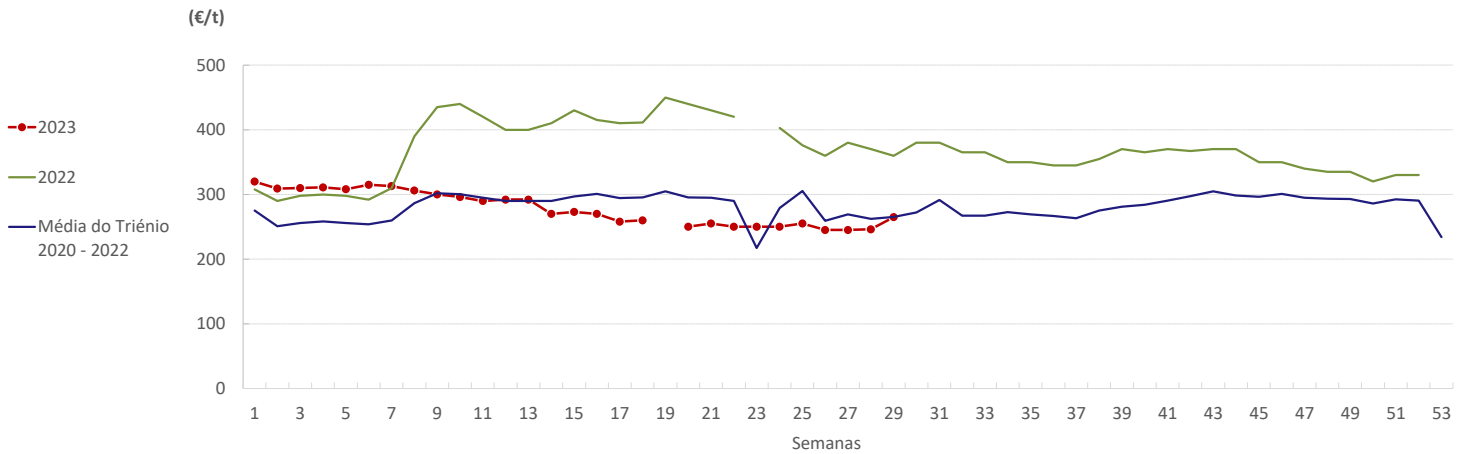
Fonte: ACICO / GPP

Evolução das cotações semanais de cevada forrageira importada descarregado no porto de Lisboa

Fonte: ACICO / GPP

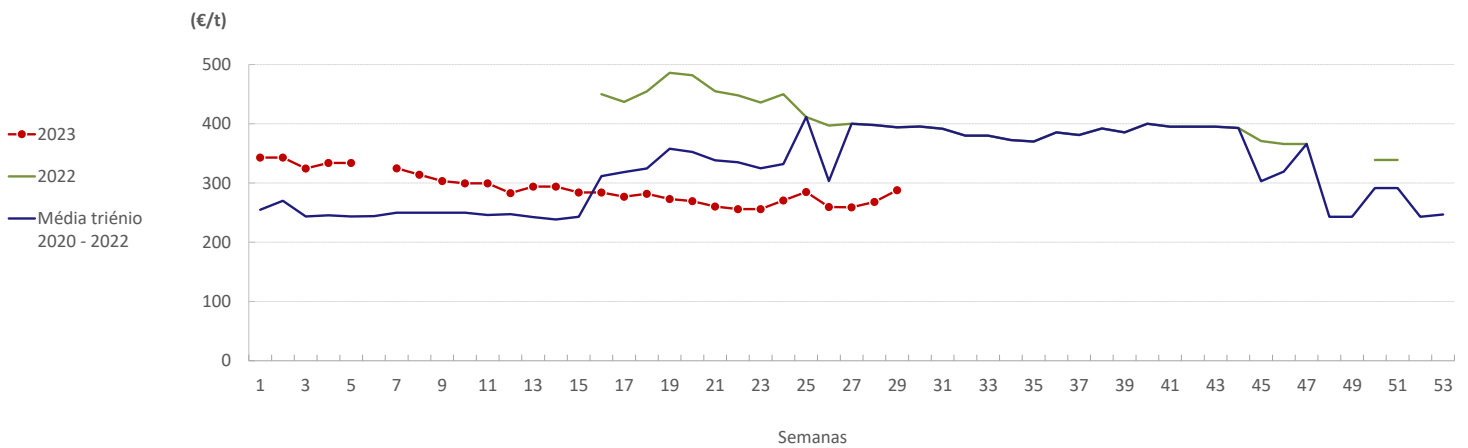
DESTAQUE SEMANAL - CEREAIS IMPORTADOS

Evolução das cotações de trigo mole forrageiro importado descarregado no porto de Lisboa



Fonte: ACICO / GPP

Evolução das cotações de trigo mole panificável importado descarregado no porto de Lisboa



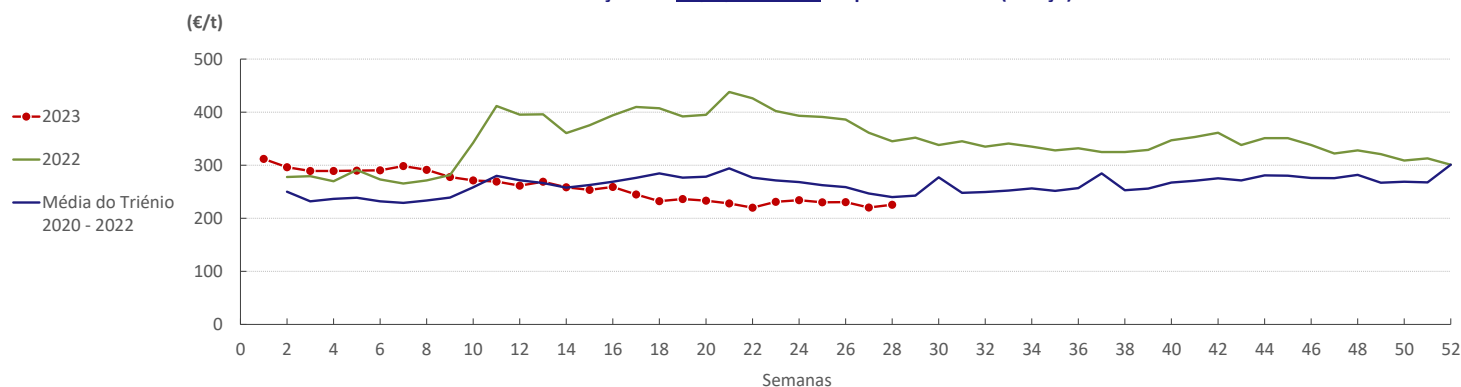
Fonte: ACICO / GPP

Destaque Semanal - Cereais transacionados no Mercado Europeu

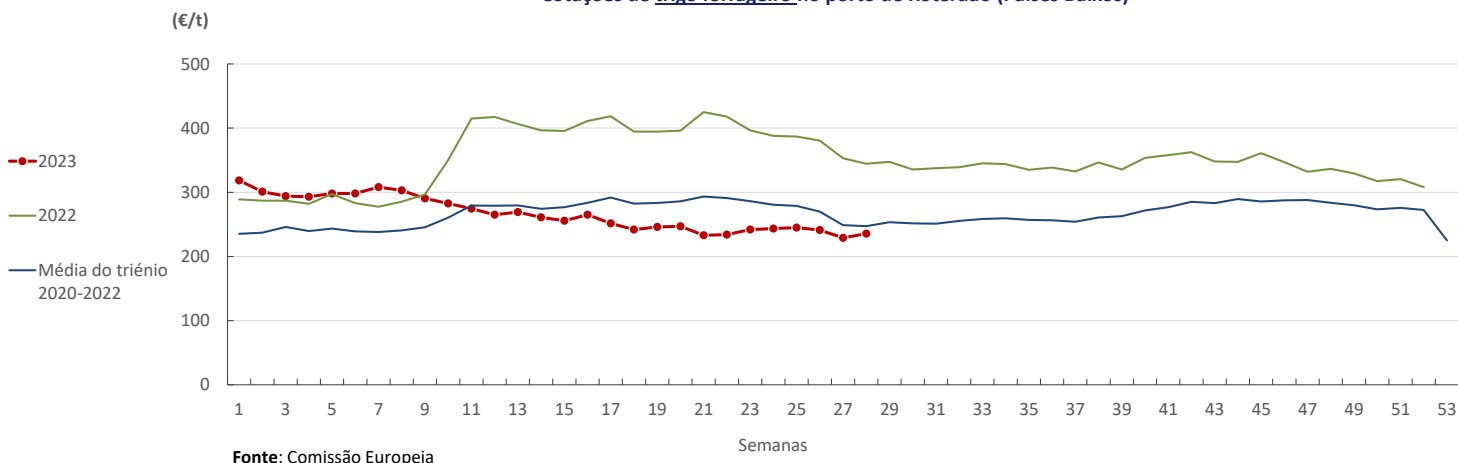
Na semana em análise, as cotações dos cereais transacionados nos portos de Rouen (França) e de Roterdão (Países Baixos), alguns dos principais portos da União Europeia, aumentaram entre 2% e 6% .

Gráficos de cotações dos Cereais do Mercado Europeu

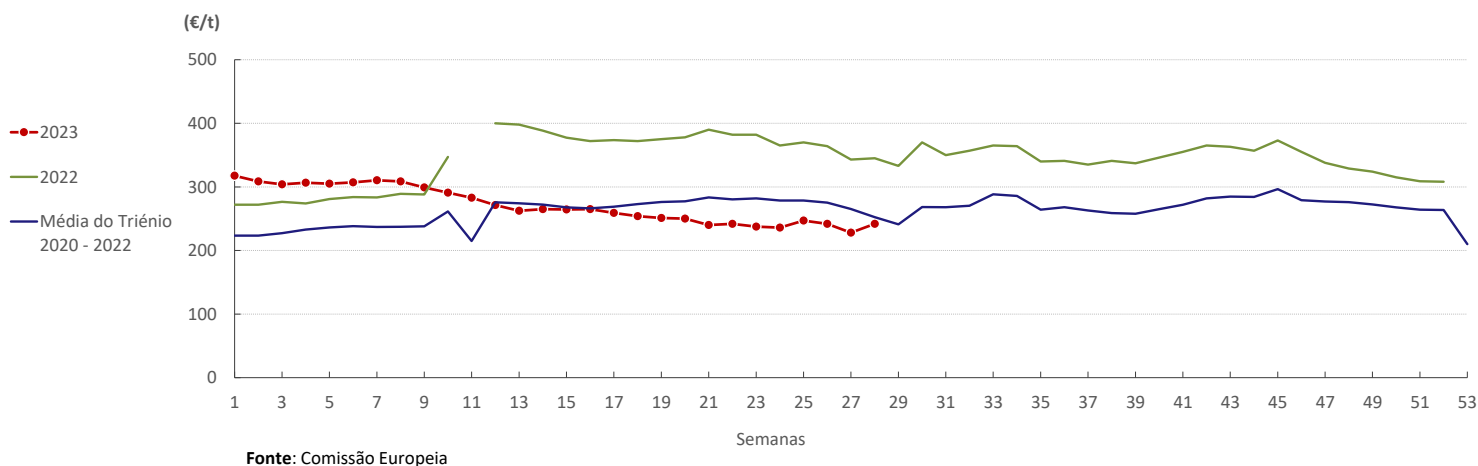
Cotações de trigo panificável no porto de Rouen (França)



Cotações de trigo forrageiro no porto de Roterdão (Países Baixos)



Cotações de milho no porto de Roterdão (Países Baixos)



Comércio Internacional - Cereais

17 a 23-07-2023

PORTUGAL - MUNDO - UE

No período de janeiro a abril de 2023, Portugal apresentou deficit no sector dos cereais, cifrando-se o saldo comercial em cerca de 410 milhões de euros. No entanto, comparando com o período homologado de 2022 o saldo comercial com a União Europeia apresenta uma variação positiva de 21%.

Comércio Internacional (janeiro a abril)

Valor (1 000€)

PRODUTO	Importações						Exportações					
	janeiro a abril 2022		janeiro a abril 2023		Variações		janeiro a abril 2022		janeiro a abril 2023		Variações	
	Mundo	Intra UE	Mundo	Intra UE	Mundo	Intra UE	Mundo	Intra UE	Mundo	Intra UE	Mundo	Intra UE
Arroz	35 336	15 198	45 882	16 364	29,8%	7,7%	32 985	10 518	33 178	10 649	1%	1%
Aveia	981	981	1 287	1 287	31,2%	31,2%	93	92	84	84	-10%	-9%
Centeio	3 717	3 717	2 969	2 969	-20,1%	-20,1%	0	0	0	0	0%	0%
Cevada	37 103	33 711	40 883	30 853	10,2%	-8,5%	485	474	6 701	6 699	1282%	1314%
Milho	187 284	63 930	216 406	55 209	15,5%	-13,6%	6 741	6 321	16 051	12 975	138%	105%
Trigo duro	28 982	28 982	19 420	13 420	-33,0%	-53,7%	200	200	699	699	249%	249%
Trigo mole	111 026	108 986	141 327	100 077	27,3%	-8,2%	1 360	1 360	1 186	1 186	-13%	-13%
Triticale	0	0	84	84	0,0%	0,0%	0	0	0	0	0%	0%
TOTAL	404 429	255 505	468 258	220 264	15,8%	-13,8%	41 864	18 964	57 899	32 291	38,3%	70,3%

Valor (1 000€)

Saldo Comercial (Exportação - Importação)	janeiro a abril 2022		janeiro a abril 2023		Variações	
	Mundo	Intra UE	Mundo	Intra UE	Mundo	Intra UE
	-362 565	-236 541	-410 359	-187 973	-13%	21%

Fonte: INE (dados preliminares de 2022 e 2023).

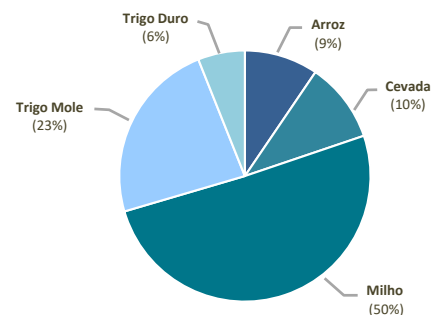
Os principais países de origem de cereais em 2021 eram a França e a Ucrânia, contudo face à situação atual, em 2022 Brasil e França passaram a ser os principais países de origem das nossas importações neste setor.

Importações de Cereais (1 000€)			
Origem	2022	Origem	2021
Mundo	1 453 384	Mundo	934 152
Intra UE	682 164	Intra UE	502 347
Brasil	369 174	França	184 755
França	261 297	Ucrânia	152 050
Espanha	151 750	Espanha	118 503
Ucrânia	101 202	Brasil	115 016
Canadá	100 016	Roménia	61 138
Roménia	83 985	Canadá	40 921
Alemanha	65 814	Reino Unido *	35 953
Reino Unido *	57 898	Bulgária	33 606
Polónia	41 946	Alemanha	30 161
Guiana	35 857	Guiana	24 769
Outros	184 445	Outros	137 280

Fonte: INE (dados preliminares de 2022).

Última atualização: 28 de abril de 2023

* (não incluindo a Irlanda do Norte).

Proporção de Cereais importados em 2022


Fonte: INE (dados preliminares de 2022).

Comércio Internacional - Cereais

17 a 23-07-2023

PORTUGAL - MUNDO - UE

De acordo com os últimos dados sobre o comércio internacional divulgados pelo INE, no período de janeiro a abril de 2023 Portugal apresentou deficit cerealífero de cerca de 1,3 milhão de toneladas. No entanto, nas trocas comerciais com a União Europeia, comparando com o mesmo período homólogo de 2022 a variação é positiva (19%).

Comércio Internacional (janeiro a abril)

Volume (toneladas)

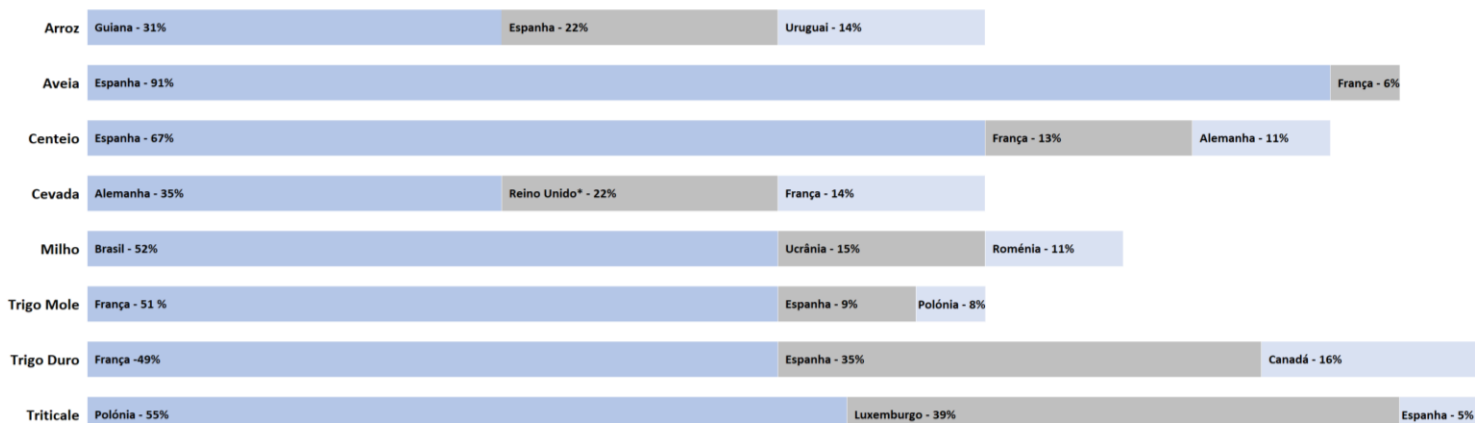
PRODUTO	Importações						Exportações					
	janeiro a abril 2022		janeiro a abril 2023		Variações		janeiro a abril 2022		janeiro a abril 2023		Variações	
	Mundo	Intra UE	Mundo	Intra UE	Mundo	Intra UE	Mundo	Intra UE	Mundo	Intra UE	Mundo	Intra UE
Arroz	61 454	25 068	63 476	18 873	3,3%	-24,7%	45 764	16 974	29 099	12 146	-36%	-28%
Aveia	2 935	2 935	3 808	3 808	29,7%	29,7%	242	242	208	208	-14%	-14%
Centeio	14 310	14 310	9 539	9 539	-33,3%	-33,3%	0	0	0	0	0%	0%
Cevada	129 749	118 183	131 493	101 978	1,3%	-13,7%	1 562	1 560	19 006	19 000	1117%	1118%
Milho	652 403	212 161	747 416	188 137	14,6%	-11,3%	24 323	23 305	44 704	37 038	84%	59%
Trigo duro	69 297	69 297	48 755	35 550	-29,6%	-48,7%	514	514	2 096	2 096	308%	308%
Trigo mole	338 240	331 203	437 917	305 098	29,5%	-7,9%	4 475	4 475	3 858	3 858	-14%	-14%
Triticale	0	0	219	219	0,0%	0,0%	0	0	0	0	0%	0%
TOTAL	1 268 388	773 157	1 442 624	663 203	13,7%	-14,2%	76 880	47 070	98 971	74 347	28,7%	58,0%

Volume (toneladas)

Saldo Comercial (Exportação - Importação)	janeiro a abril 2022		janeiro a abril 2023		Variações	
	Mundo	Intra UE	Mundo	Intra UE	Mundo	Intra UE
	-1 191 508	-726 088	-1 343 653	-588 856	-13%	19%

Fonte: INE (dados preliminares de 2022 e 2023).

Origem dos Cereais Importados por Portugal (2022)



Fonte: INE / GPP (dados preliminares de 2022).

O conhecimento do mercado é a chave do sucesso!

O SIMA disponibiliza informação essencial para os empresários agrícolas e outros agentes tomarem as melhores decisões

Para consulta de preços de produtos agrícolas consultar o site: regsima.gpp.pt/regsima/consulta/

Coordenação Central
Gabinete de Planeamento, Políticas e Administração Geral
Direção de Serviços de Estatística
Divisão de Estatística

tel: 213 234 600

SISTEMA DE INFORMAÇÃO DE MERCADOS AGRÍCOLAS
Praça do Comércio, 1149-010 Lisboa

e-mail: sima@gpp.pt

As Newsletters do SIMA podem também ser consultadas no facebook em: <https://www.facebook.com/SIMA.Portugal>