

## Newsletter - Cereais

SEMANA 20

15 a 21-05-2023

## DESTAQUE SEMANAL - CEREAIS IMPORTADOS

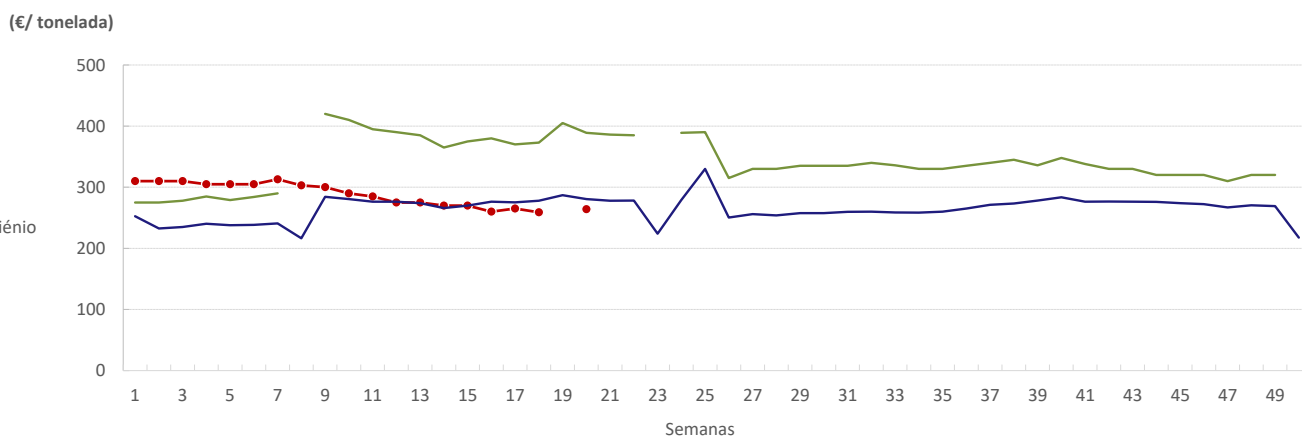
Em relação à semana anterior, destaca-se a diminuição da cotação de trigo mole panificável em 1,3%. As cotações os cereais importados têm vindo a diminuir desde o 2º semestre de 2022 (após o acordo de exportação de cereais através do Mar Negro ter sido estabelecido entre as partes e pela criação de corredores solidários por parte da UE) e neste momento, encontram-se inferiores às cotações homólogas do ano passado e da média do triénio 2022 - 2022.

## COTAÇÕES MÉDIAS CEREAIS IMPORTADOS - SEMANAIS

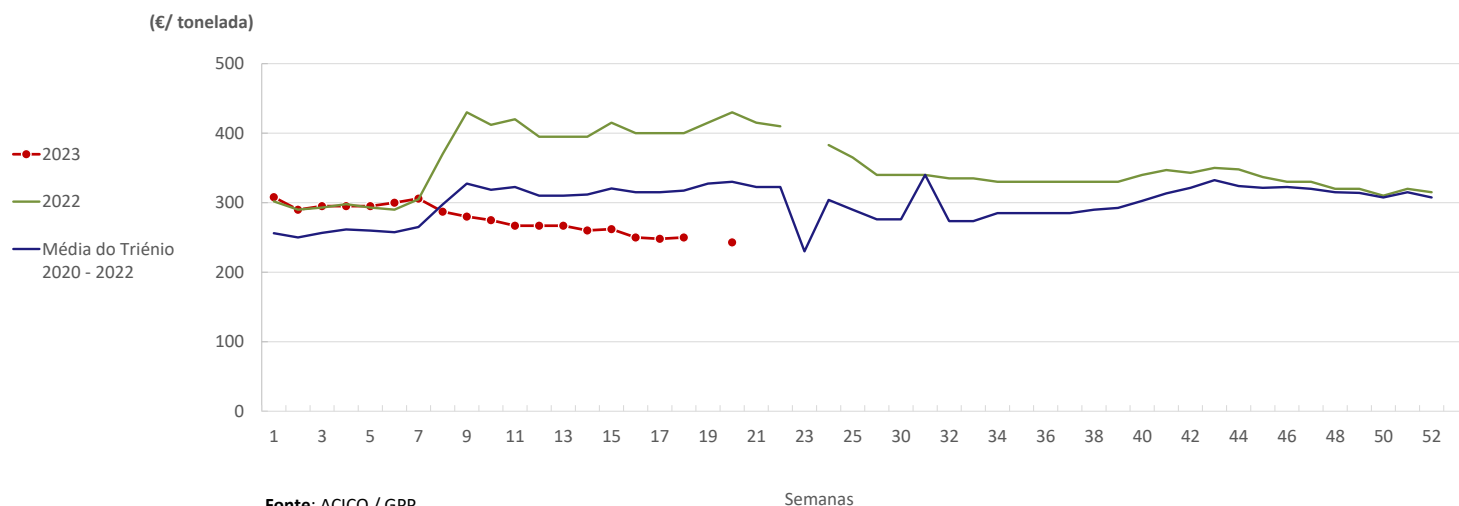
CEREAL	Cotação (€/ton)	Porto de entrada	Variação Percentual		
			Semana anterior	Semana homóloga do ano anterior	Semana homóloga do triénio 2020 - 2022
Milho Forrageiro	264,0	Lisboa		-32,1%	-5,9%
Cevada Forrageira	243,0	Lisboa		-43,5%	-26,4%
Trigo Mole Forrageiro	250,0	Lisboa		-43,2%	-15,4%
Trigo Mole Panificável	269,5	Lisboa	-1,3%	-44,1%	-23,5%

Fonte: ACICO / GPP

## Gráficos de cotações mais frequentes dos Cereais Importados

 Evolução das cotações semanais de milho forrageiro importado descarregado no porto de Lisboa


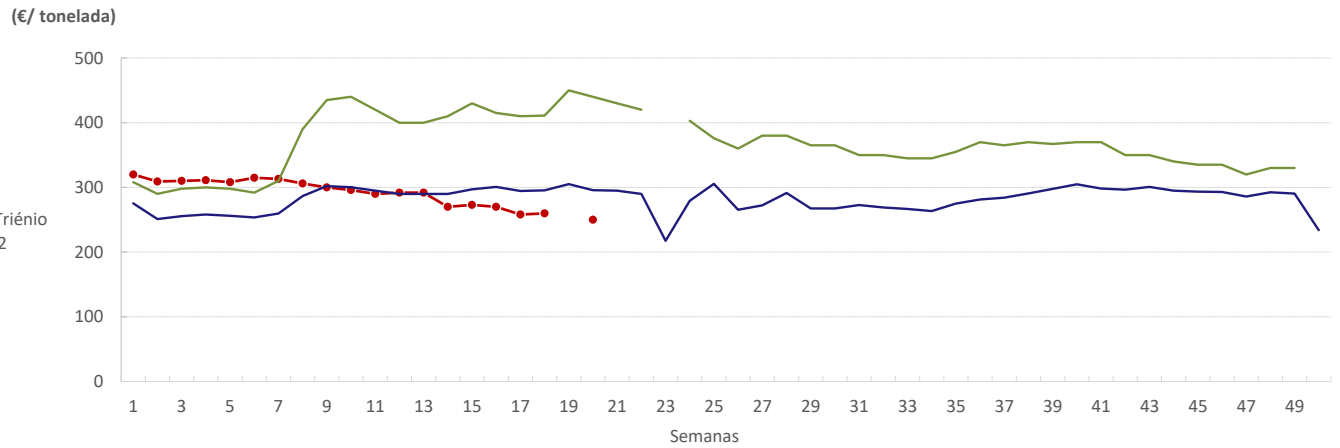
Fonte: ACICO / GPP

 Evolução das cotações semanais de cevada forrageira importada descarregado no porto de Lisboa


Fonte: ACICO / GPP

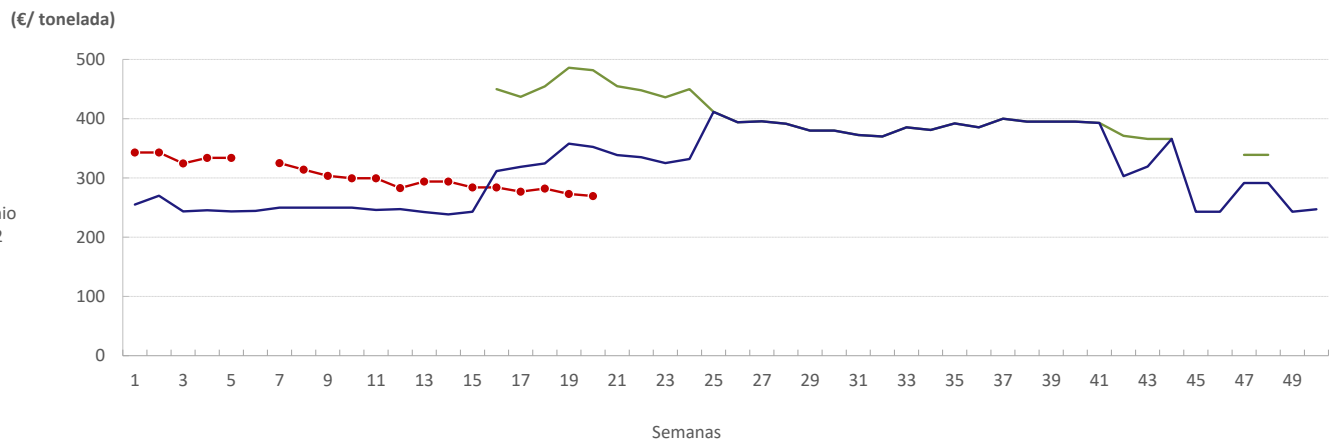
DESTAQUE SEMANAL - CEREAIS IMPORTADOS

Evolução das cotações de trigo mole forrageiro importado descarregado no porto de Lisboa



Fonte: ACICO / GPP

Evolução das cotações de trigo mole panificável importado descarregado no porto de Lisboa



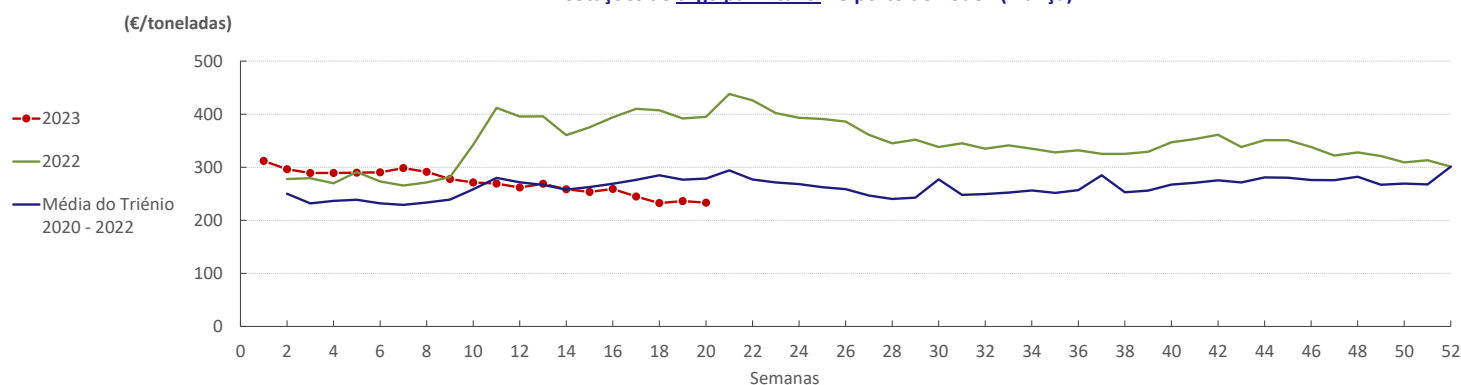
Fonte: ACICO / GPP

**Destaque Semanal - Cereais transacionados no Mercado Europeu**

À semelhança das cotações dos cereais importados por Portugal, as cotações dos cereais transacionados nos principais portos da União Europeia têm vindo a diminuir e nas últimas semanas têm sido inferiores às cotações homólogas do ano anterior e da média do triénio 2020 - 22.

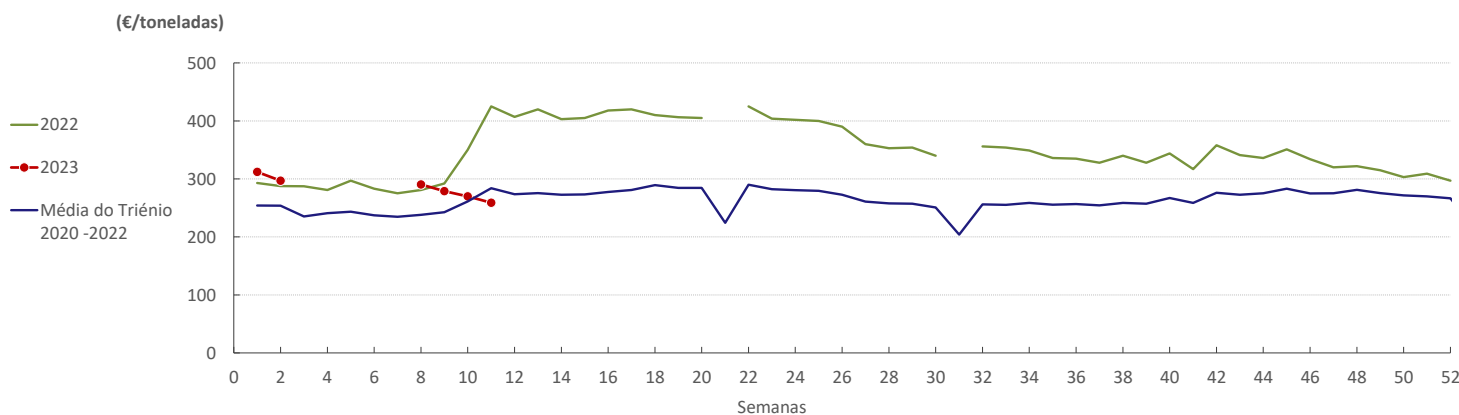
**Gráficos de cotações dos Cereais do Mercado Europeu**

**Cotações de trigo panificável no porto de Rouen (França)**



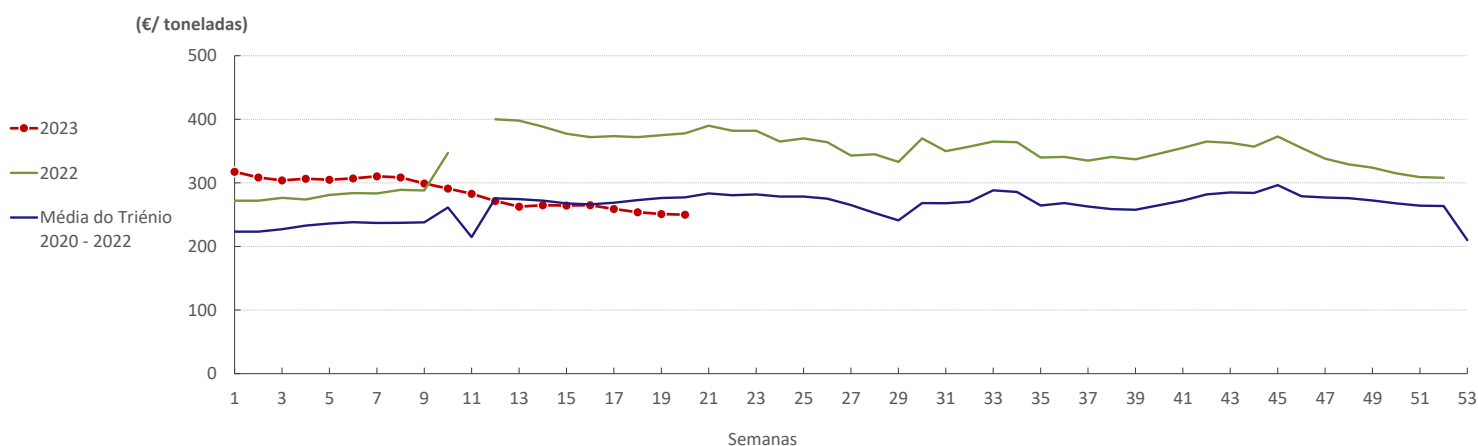
Fonte: Comissão Europeia

**Cotações de trigo panificável no porto de Hamburgo (Alemanha)**



Fonte: Comissão Europeia

**Cotações de milho no porto de Roterdão (Países Baixos)**



Fonte: Comissão Europeia

**Comércio Internacional - Cereais**

15 a 21-05-2023

**PORTUGAL - MUNDO - UE**

No primeiro trimestre de 2023, Portugal apresentou deficit no sector dos cereais, cifrando-se o saldo comercial em cerca de 303 milhões de euros. No entanto, comparando com o período homólogo de 2022 o saldo comercial com a União Europeia apresenta uma variação positiva de 28%.

**Comércio Internacional (janeiro a março)**

Valor (1 000€)

PRODUTO	Importações						Exportações					
	janeiro a março 2022		janeiro a março 2023		Variações		janeiro a março 2022		janeiro a março 2023		Variações	
	Mundo	Intra UE	Mundo	Intra UE	Mundo	Intra UE	Mundo	Intra UE	Mundo	Intra UE	Mundo	Intra UE
Arroz	24 255	10 471	25 840	10 444	6,5%	-0,3%	23 821	7 747	28 093	8 005	18%	3%
Aveia	758	758	1 117	1 117	47,3%	47,3%	66	65	73	73	11%	12%
Centeio	2 241	2 241	1 468	1 468	-34,5%	-34,5%	0	0	0	0	0%	0%
Cevada	33 675	31 207	33 903	25 719	0,7%	-17,6%	447	436	5 550	5 548	1141%	1172%
Milho	114 081	35 741	171 219	37 651	50,1%	5,3%	5 125	4 771	11 211	11 023	119%	131%
Trigo duro	24 895	24 895	10 041	10 041	-59,7%	-59,7%	152	152	559	559	269%	269%
Trigo mole	93 919	91 879	106 193	71 186	13,1%	-22,5%	1 260	1 260	1 022	1 022	-19%	-19%
Triticale	0	0	84	84	0,0%	0,0%	0	0	0	0	0%	0%
<b>TOTAL</b>	<b>293 824</b>	<b>197 191</b>	<b>349 865</b>	<b>157 709</b>	<b>19,1%</b>	<b>-20,0%</b>	<b>30 871</b>	<b>14 431</b>	<b>46 508</b>	<b>26 230</b>	<b>50,7%</b>	<b>81,8%</b>

Valor (1 000€)

Saldo Comercial (Exportação - Importação)	janeiro a março 2022		janeiro a março 2023		Variações	
	Mundo	Intra UE	Mundo	Intra UE	Mundo	Intra UE
	-262 953	-182 760	-303 356	-131 479	-15%	28%

Fonte: INE (dados preliminares de 2022 e 2023).

Os principais países de origem de cereais em 2021 eram a França e a Ucrânia, contudo face à situação atual, em 2022 Brasil e França passaram a ser os principais países de origem das nossas importações neste setor.

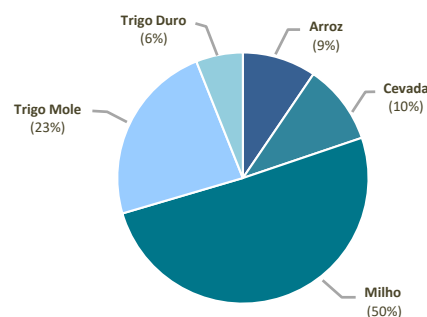
Importações de Cereais (1 000€)			
Origem	2022	Origem	2021
Mundo	1 453 384	Mundo	934 152
Intra UE	682 164	Intra UE	502 347
Brasil	369 174	França	184 755
França	261 297	Ucrânia	152 050
Espanha	151 750	Espanha	118 503
Ucrânia	101 202	Brasil	115 016
Canadá	100 016	Roménia	61 138
Roménia	83 985	Canadá	40 921
Alemanha	65 814	Reino Unido *	35 953
Reino Unido *	57 898	Bulgária	33 606
Polónia	41 946	Alemanha	30 161
Guiana	35 857	Guiana	24 769
Outros	184 445	Outros	137 280

Fonte: INE (dados preliminares de 2022).

Última atualização: 28 de abril de 2023

\* (não incluindo a Irlanda do Norte).

Proporção de Cereais importados em 2022



Fonte: INE (dados preliminares de 2022).

**Comércio Internacional - Cereais**

15 a 21-05-2023

**PORTUGAL - MUNDO - UE**

De acordo com os últimos dados sobre o comércio internacional divulgados pelo INE, no primeiro trimestre de 2023 Portugal apresenta deficit ceralífero de cerca de 1 milhão de toneladas. No entanto, nas trocas comerciais com a União Europeia, comparando com o mesmo período homólogo de 2022 a variação é positiva (29%).

**Comércio Internacional (janeiro a março)**

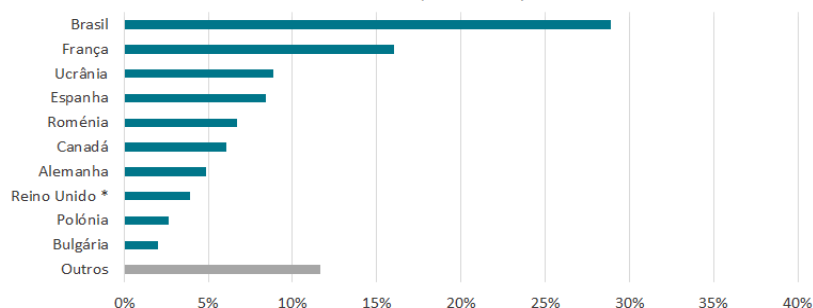
Volume (toneladas)

PRODUTO	Importações						Exportações					
	janeiro a março 2022		janeiro a março 2023		Variações		janeiro a março 2022		janeiro a março 2023		Variações	
	Mundo	Intra UE	Mundo	Intra UE	Mundo	Intra UE	Mundo	Intra UE	Mundo	Intra UE	Mundo	Intra UE
<b>Arroz</b>	44 181	18 602	37 621	13 059	-14,8%	-29,8%	33 680	12 651	24 169	9 337	-28%	-26%
<b>Aveia</b>	2 293	2 293	3 295	3 295	43,7%	43,7%	178	178	183	183	3%	3%
<b>Centeio</b>	7 985	7 985	4 951	4 951	-38,0%	-38,0%	0	0	0	0	0%	0%
<b>Cevada</b>	118 045	110 220	109 921	84 810	-6,9%	-23,1%	1 455	1 454	17 024	17 019	1070%	1071%
<b>Milho</b>	448 714	127 365	589 215	126 690	31,3%	-0,5%	18 909	18 022	33 546	33 344	77%	85%
<b>Trigo duro</b>	60 695	60 695	27 119	27 119	-55,3%	-55,3%	392	392	1 781	1 781	354%	354%
<b>Trigo mole</b>	295 286	288 249	330 261	218 330	11,8%	-24,3%	4 146	4 146	3 314	3 314	-20%	-20%
<b>Triticale</b>	0	0	215	215	0,0%	0,0%	0	0	0	0	0%	0%
<b>TOTAL</b>	<b>977 199</b>	<b>615 410</b>	<b>1 102 598</b>	<b>478 468</b>	<b>12,8%</b>	<b>-22,3%</b>	<b>58 762</b>	<b>36 844</b>	<b>80 017</b>	<b>64 977</b>	<b>36,2%</b>	<b>76,4%</b>

Volume (toneladas)

Saldo Comercial (Exportação - Importação)	janeiro a março 2022		janeiro a março 2023		Variações	
	Mundo	Intra UE	Mundo	Intra UE	Mundo	Intra UE
	-918 437	-578 566	-1 022 581	-413 491	-11%	29%

Fonte: INE (dados preliminares de 2022 e 2023).

**Origem dos Cereais em Portugal em 2022**  
(em volume)


\*(Não incluindo a Irlanda do Norte).

Fonte: INE (dados preliminares de 2022).

O conhecimento do mercado é a chave do sucesso!

O SIMA disponibiliza informação essencial para os empresários agrícolas e outros agentes tomarem as melhores decisões

 Para consulta de preços de produtos agrícolas consultar o site: [regsima.gpp.pt/regsima/consulta/](https://regsima.gpp.pt/regsima/consulta/)
**Coordenação Central**  
Gabinete de Planeamento, Políticas e Administração Geral  
Direção de Serviços de Estatística  
Divisão de Estatística

tel: 213 234 600

**SISTEMA DE INFORMAÇÃO DE MERCADOS AGRÍCOLAS**  
Praça do Comércio, 1149-010 Lisboa

 e-mail: [sima@gpp.pt](mailto:sima@gpp.pt)

 As Newsletters do SIMA podem também ser consultadas no facebook em: <https://www.facebook.com/SIMA.Portugal>