

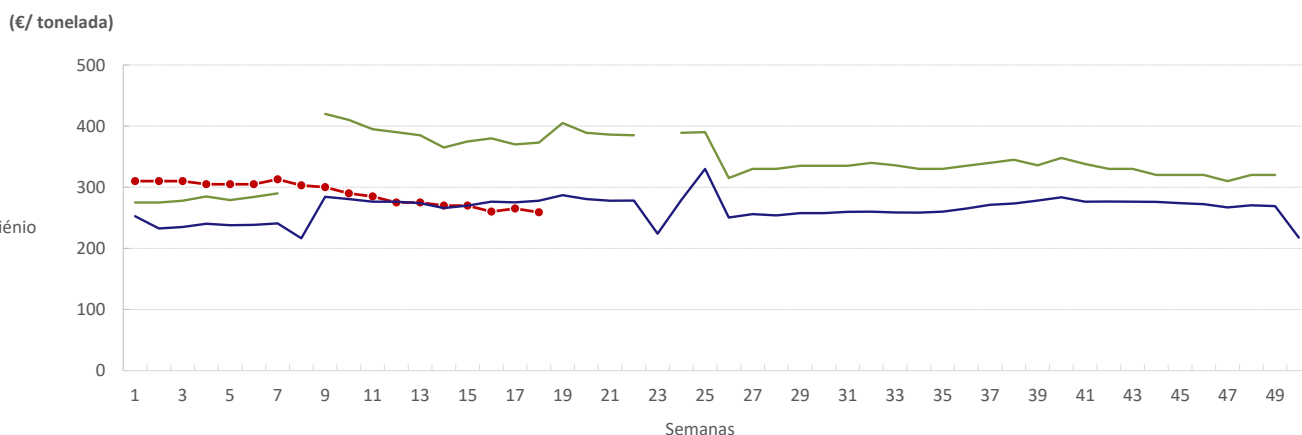
**DESTAQUE SEMANAL - CEREAIS IMPORTADOS**

Em relação à semana anterior, destaca-se a diminuição da cotação de milho forrageiro em 2,3%. As cotações os cereais importados têm vindo a diminuir desde o 2º semestre de 2022 (após o acordo de exportação de cereais através do Mar Negro ter sido estabelecido entre as partes e pela criação de corredores solidários por parte da UE) e neste momento, encontram-se inferiores às cotações homólogas do ano passado e da média do triénio 2022 - 2022.

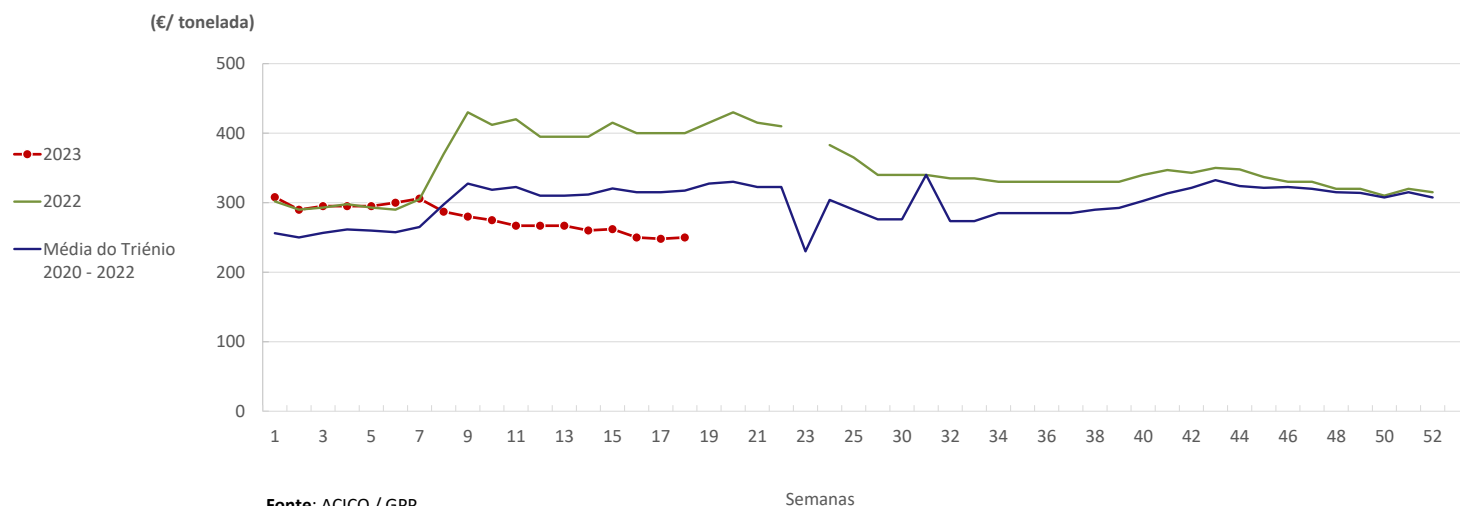
**COTAÇÕES MÉDIAS CEREAIS IMPORTADOS - SEMANAIS**

CEREAL	Cotação (€/ton)	Porto de entrada	Variação Percentual		
			Semana anterior	Semana homóloga do ano anterior	Semana homóloga do triénio 2020 - 2022
Milho Forrageiro	259,0	Lisboa	-2,3%	-30,6%	-6,8%
Cevada Forrageira	250,0	Lisboa	0,8%	-37,5%	-21,3%
Trigo Mole Forrageiro	260,0	Lisboa	0,8%	-36,7%	-12,0%
Trigo Mole Panificável	282,0	Lisboa	1,8%	-38,0%	-13,1%

Fonte: ACICO / GPP

**Gráficos de cotações mais frequentes dos Cereais Importados**
**Evolução das cotações semanais de milho forrageiro importado descarregado no porto de Lisboa**


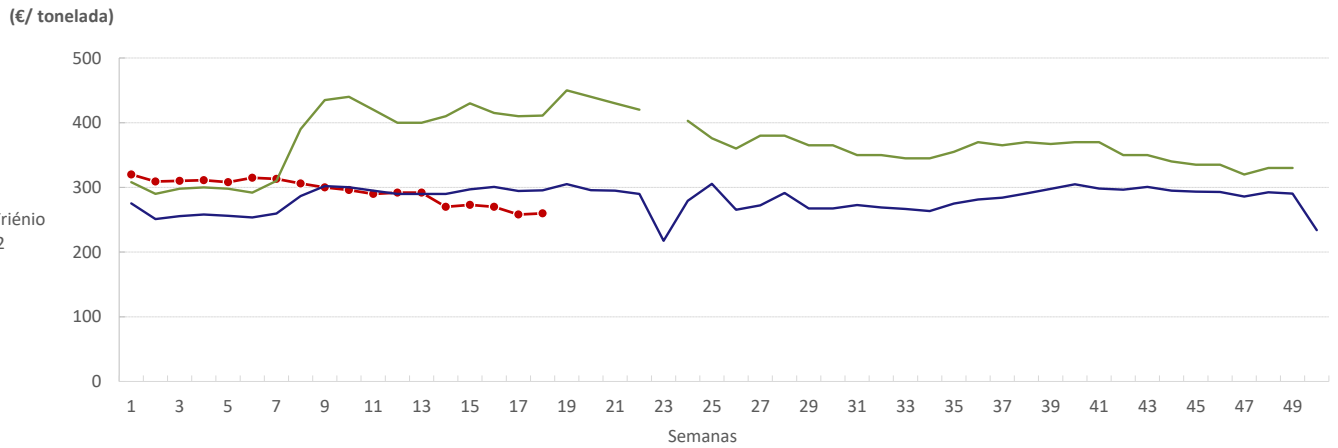
Fonte: ACICO / GPP

**Evolução das cotações semanais de cevada forrageira importada descarregado no porto de Lisboa**


Fonte: ACICO / GPP

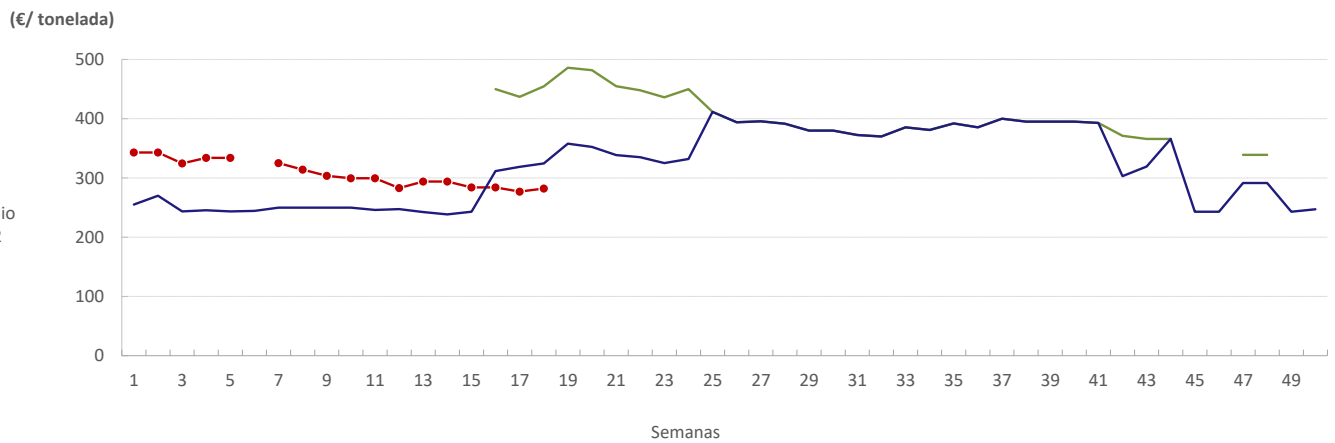
DESTAQUE SEMANAL - CEREAIS IMPORTADOS

Evolução das cotações de trigo mole forrageiro importado descarregado no porto de Lisboa



Fonte: ACICO / GPP

Evolução das cotações de trigo mole panificável importado descarregado no porto de Lisboa



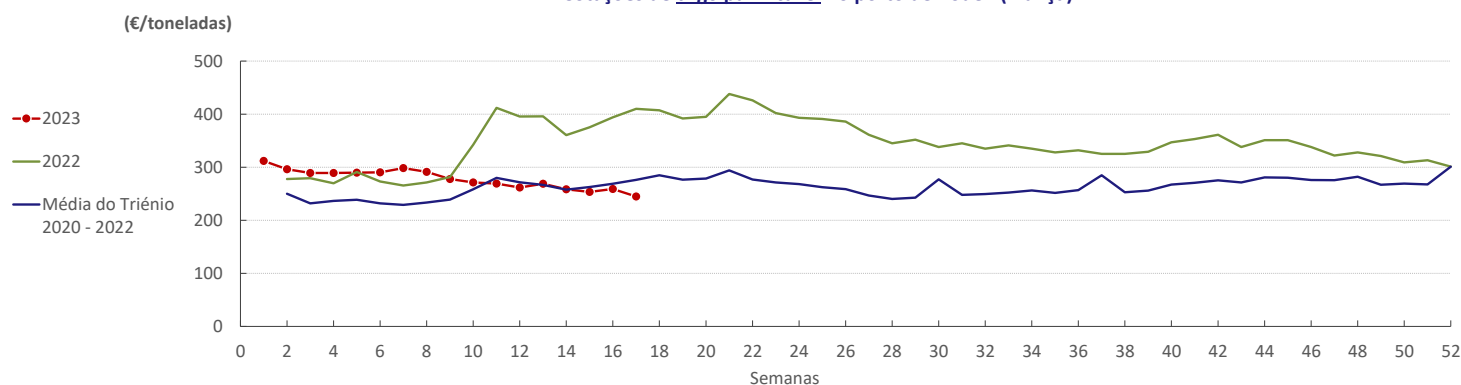
Fonte: ACICO / GPP

Destaque Semanal - Cereais transacionados no Mercado Europeu

À semelhança das cotações dos cereais importados por Portugal, as cotações dos cereais transacionados nos principais portos da União Europeia têm vindo a diminuir e nas últimas semanas têm sido idênticos às cotações homólogas da média do triénio 2020 - 22.

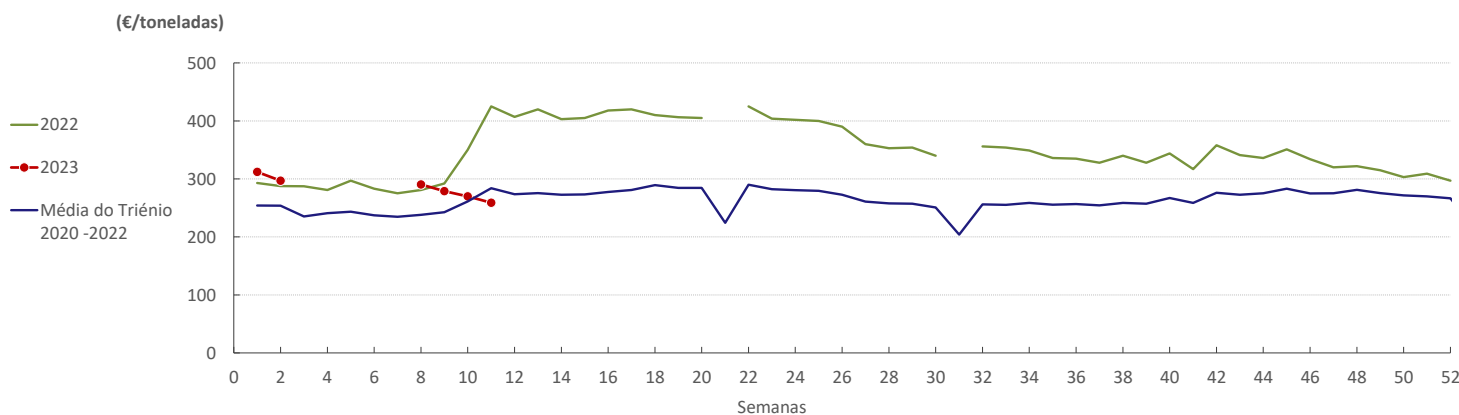
Gráficos de cotações dos Cereais do Mercado Europeu

Cotações de trigo panificável no porto de Rouen (França)



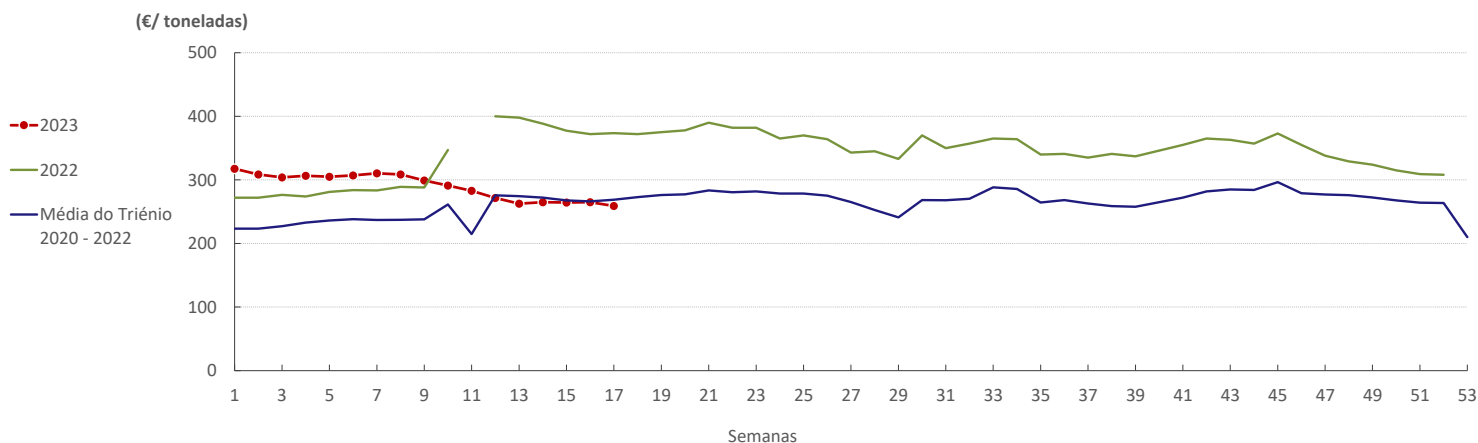
Fonte: Comissão Europeia

Cotações de trigo panificável no porto de Hamburgo (Alemanha)



Fonte: Comissão Europeia

Cotações de milho no porto de Roterdão (Países Baixos)



Fonte: Comissão Europeia

**Comércio Internacional - Cereais**

01 a 07-05-2023

**PORTUGAL - MUNDO - UE**

No período de janeiro a fevereiro de 2023, Portugal apresentou deficit no sector dos cereais, cifrando-se o saldo comercial em cerca de 169 milhões de euros. No entanto, comparando com o período homologado de 2022 o saldo comercial apresenta uma variação positiva de 6%.

**Comércio Internacional (janeiro a fevereiro)**

Valor (1 000€)

PRODUTO	Importações						Exportações					
	janeiro a fevereiro 2022		janeiro a fevereiro 2023		Variações		janeiro a fevereiro 2022		janeiro a fevereiro 2023		Variações	
	Mundo	Intra UE	Mundo	Intra UE	Mundo	Intra UE	Mundo	Intra UE	Mundo	Intra UE	Mundo	Intra UE
Arroz	12 344	5 068	14 345	5 201	16,2%	2,6%	14 756	4 385	21 438	4 335	45%	-1%
Aveia	409	409	676	676	65,2%	65,2%	47	47	48	48	2%	3%
Centeio	1 852	1 852	665	665	-64,1%	-64,1%	0	0	0	0	0%	0%
Cevada	26 997	26 083	20 214	14 131	-25,1%	-45,8%	270	259	3 866	3 866	1334%	1394%
Milho	87 823	9 501	98 164	17 476	11,8%	83,9%	4 605	4 343	8 186	8 066	78%	86%
Trigo duro	13 088	13 088	5 491	5 491	-58,0%	-58,0%	133	133	252	252	90%	90%
Trigo mole	58 568	56 528	64 060	43 425	9,4%	-23,2%	686	686	721	721	5%	5%
Triticale	0	0	69	69	0,0%	0,0%	0	0	0	0	0%	0%
<b>TOTAL</b>	<b>201 079</b>	<b>112 528</b>	<b>203 683</b>	<b>87 135</b>	<b>1,3%</b>	<b>-22,6%</b>	<b>20 496</b>	<b>9 852</b>	<b>34 510</b>	<b>17 288</b>	<b>68%</b>	<b>75%</b>

Valor (1 000€)

Saldo Comercial (Exportação - Importação)	janeiro a fevereiro 2022		janeiro a fevereiro 2023		Variações	
	Mundo	Intra UE	Mundo	Intra UE	Mundo	Intra UE
	-180 583	-102 676	-169 173	-69 847	6%	32%

Fonte: INE (dados preliminares de 2022 e 2023).

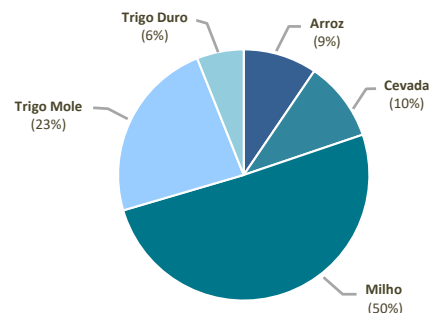
Os principais países de origem de cereais em 2021 eram a França e a Ucrânia, contudo face à situação atual, em 2022 Brasil e França passaram a ser os principais países de origem das nossas importações neste setor.

Importações de Cereais (1 000€)			
Origem	2022	Origem	2021
Mundo	1 453 384	Mundo	934 152
Intra UE	682 164	Intra UE	502 347
Brasil	369 174	França	184 755
França	261 297	Ucrânia	152 050
Espanha	151 750	Espanha	118 503
Ucrânia	101 202	Brasil	115 016
Canadá	100 016	Roménia	61 138
Roménia	83 985	Canadá	40 921
Alemanha	65 814	Reino Unido *	35 953
Reino Unido *	57 898	Bulgária	33 606
Polónia	41 946	Alemanha	30 161
Guiana	35 857	Guiana	24 769
Outros	184 445	Outros	137 280

 Fonte: INE (dados preliminares de 2022).  
 Última atualização: 28 de abril de 2023

\* (não incluindo a Irlanda do Norte).

Proporção de Cereais importados em 2022



Fonte: INE (dados preliminares de 2022).

**Comércio Internacional - Cereais**

01 a 07-05-2023

**PORTUGAL - MUNDO - UE**

De acordo com os últimos dados sobre o comércio internacional divulgados pelo INE, nos 2 primeiros meses de 2023 Portugal apresenta deficit cerealífero de cerca de 582 mil toneladas, no entanto, em comparação com o mesmo período homologado de 2022 a variação é positiva (13%).

**Comércio Internacional (janeiro a fevereiro)**

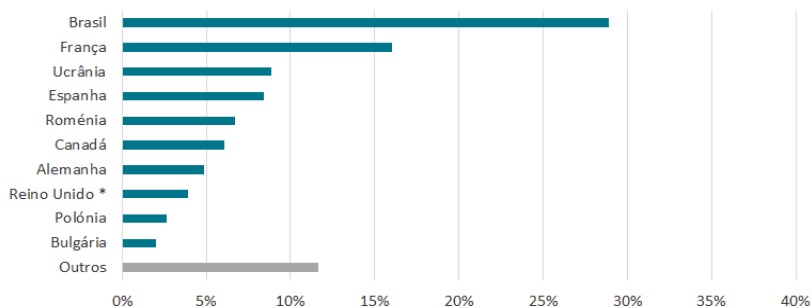
Volume (toneladas)

PRODUTO	Importações						Exportações					
	janeiro a fevereiro 2022		janeiro a fevereiro 2023		Variações		janeiro a fevereiro 2022		janeiro a fevereiro 2023		Variações	
	Mundo	Intra UE	Mundo	Intra UE	Mundo	Intra UE	Mundo	Intra UE	Mundo	Intra UE	Mundo	Intra UE
<b>Arroz</b>	22 782	9 258	21 391	6 841	-6,1%	-26,1%	21 207	7 489	17 138	4 828	-19%	-36%
<b>Aveia</b>	1 246	1 246	1 925	1 925	54,6%	54,6%	132	132	124	124	-6%	-6%
<b>Centeio</b>	6 792	6 792	2 215	2 215	-67,4%	-67,4%	0	0	0	0	0%	0%
<b>Cevada</b>	97 046	93 310	60 500	43 080	-37,7%	-53,8%	870	868	11 490	11 490	1221%	1224%
<b>Milho</b>	359 788	38 464	345 732	58 914	-3,9%	53,2%	17 208	16 525	24 076	23 958	40%	45%
<b>Trigo duro</b>	32 337	32 337	14 274	14 274	-55,9%	-55,9%	342	342	803	803	135%	135%
<b>Trigo mole</b>	187 273	180 236	191 830	128 138	2,4%	-28,9%	2 216	2 216	2 338	2 338	6%	6%
<b>Triticale</b>	0	0	151	151	0,0%	0,0%	0	0	0	0	0%	0%
<b>TOTAL</b>	<b>707 263</b>	<b>361 644</b>	<b>638 017</b>	<b>255 538</b>	<b>-9,8%</b>	<b>-29,3%</b>	<b>41 975</b>	<b>27 572</b>	<b>55 969</b>	<b>43 542</b>	<b>33%</b>	<b>58%</b>

Volume (toneladas)

Saldo Comercial (Exportação - Importação)	janeiro a fevereiro 2022		janeiro a fevereiro 2023		Variações	
	Mundo	Intra UE	Mundo	Intra UE	Mundo	Intra UE
	-665 288	-334 072	-582 048	-211 996	13%	37%

Fonte: INE (dados preliminares de 2022 e 2023).

**Origem dos Cereais em Portugal em 2022**  
(em volume)


\*(Não incluindo a Irlanda do Norte).

Fonte: INE (dados preliminares de 2022).

O conhecimento do mercado é a chave do sucesso!

O disponibiliza informação essencial para os empresários agrícolas e outros agentes tomarem as melhores decisões

Para consulta de preços de produtos agrícolas consultar o site: [regsima.gpp.pt/regsima/consulta/](https://regsima.gpp.pt/regsima/consulta/)

Coordenação Central  
Gabinete de Planeamento, Políticas e Administração Geral  
Direção de Serviços de Estatística  
Divisão de Estatística

tel: 213 234 600

SISTEMA DE INFORMAÇÃO DE MERCADOS AGRÍCOLAS  
Praça do Comércio, 1149-010 Lisboa

 e-mail: [sima@gpp.pt](mailto:sima@gpp.pt)

 As Newsletter do SIMA podem também ser consultadas no facebook em: <https://www.facebook.com/SIMA.Portugal>