

Newsletter - Cereais

SEMANA 17

24 a 30-04-2023

DESTAQUE SEMANAL - CEREAIS IMPORTADOS

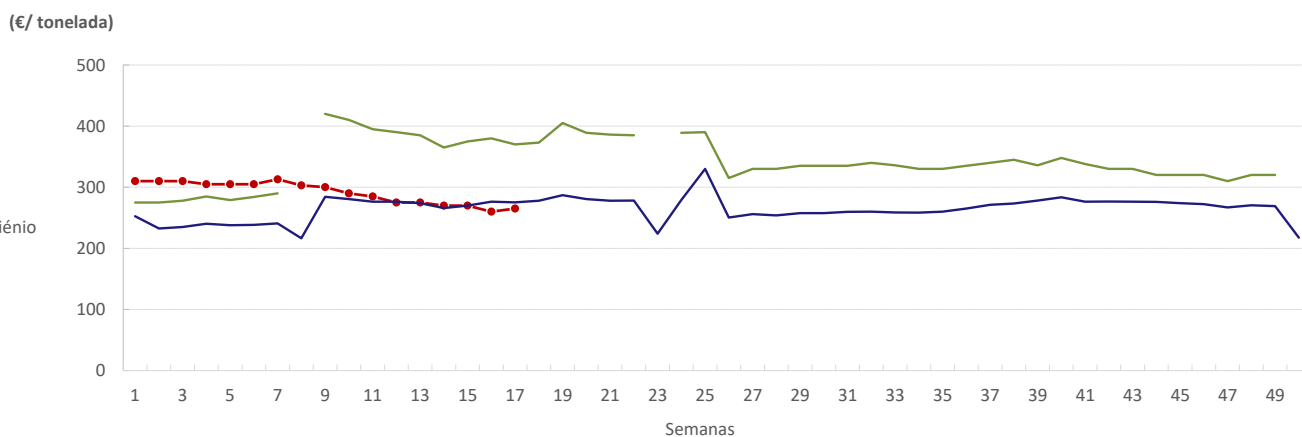
Em relação à semana anterior, destaca-se o aumento da cotação de milho forrageiro em cerca de 2% e a diminuição nas cotações de cevada forrageira, trigo mole panificável e trigo mole forrageiro entre 0,8% e 4,4%.

COTAÇÕES MÉDIAS CEREAIS IMPORTADOS - SEMANAIS

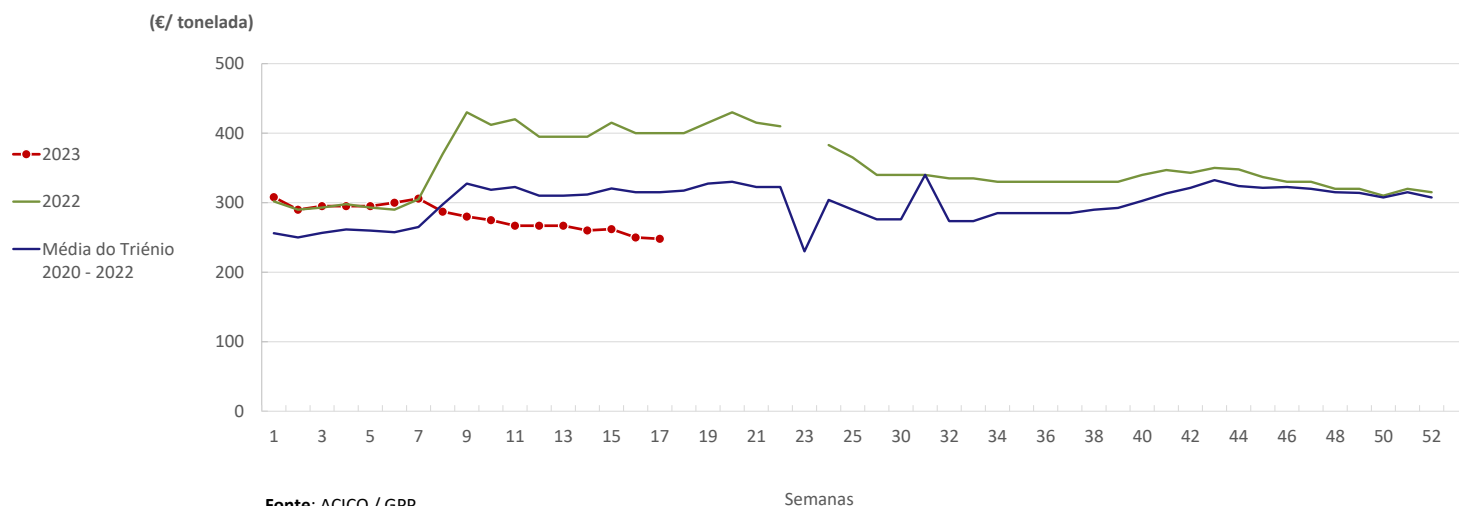
CEREAL	Cotação (€/ton)	Porto de entrada	Variação Percentual		
			Semana anterior	Semana homóloga do ano anterior	Semana homóloga do triénio 2020 - 2022
Milho Forrageiro	265,0	Lisboa	1,9%	-28,4%	-3,8%
Cevada Forrageira	248,0	Lisboa	-0,8%	-38,0%	-20,6%
Trigo Mole Forrageiro	258,0	Lisboa	-4,4%	-37,1%	-10,2%
Trigo Mole Panificável	277,0	Lisboa	-2,5%	-36,6%	-8,9%

Fonte: ACICO / GPP

Gráficos de cotações mais frequentes dos Cereais Importados

 Evolução das cotações semanais de milho forrageiro importado descarregado no porto de Lisboa


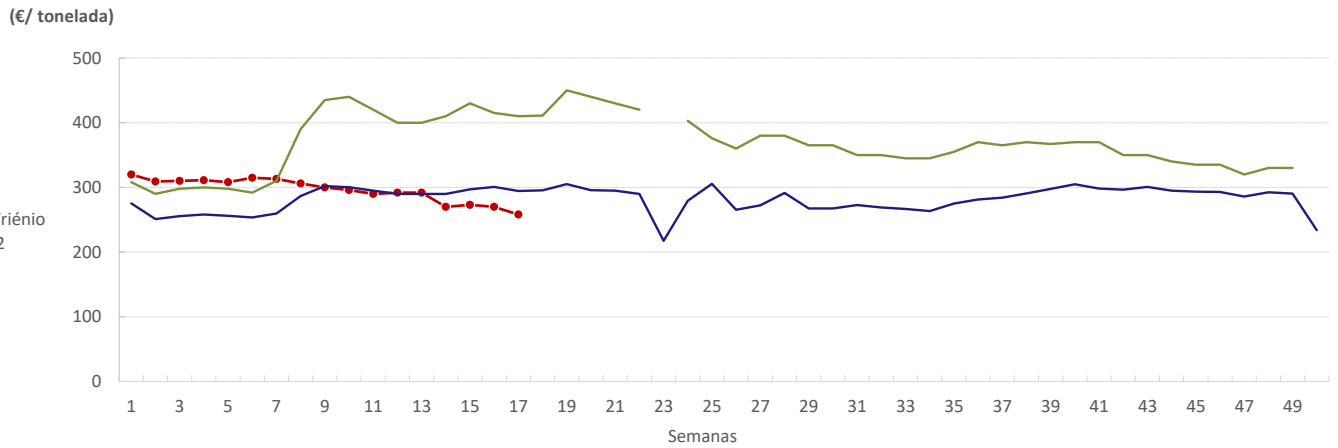
Fonte: ACICO / GPP

 Evolução das cotações semanais de cevada forrageira importada descarregado no porto de Lisboa


Fonte: ACICO / GPP

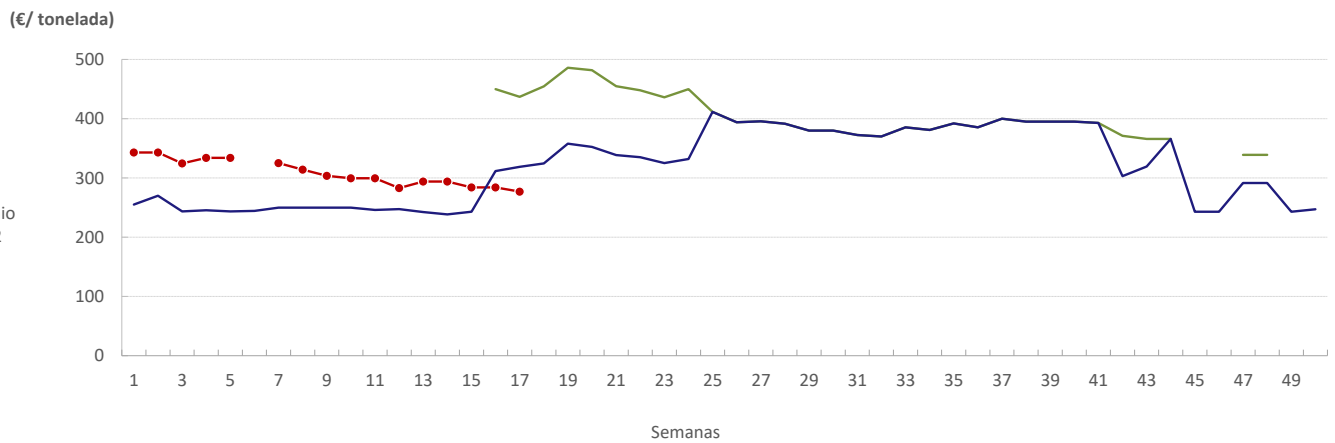
DESTAQUE SEMANAL - CEREAIS IMPORTADOS

Evolução das cotações de trigo mole forrageiro importado descarregado no porto de Lisboa



Fonte: ACICO / GPP

Evolução das cotações de trigo mole panificável importado descarregado no porto de Lisboa



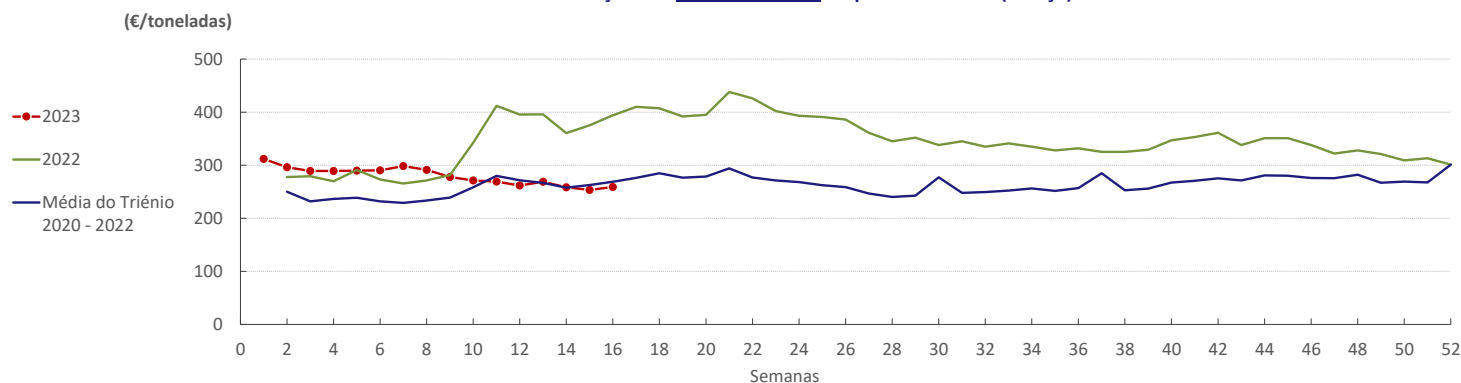
Fonte: ACICO / GPP

Destaque Semanal - Cereais transacionados no Mercado Europeu

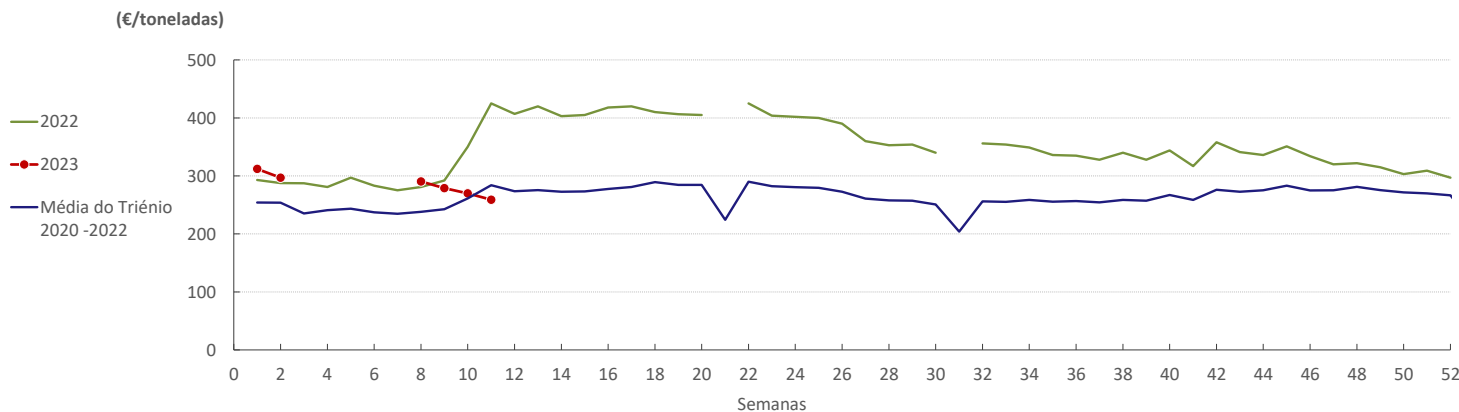
As cotações dos cereais transacionados nos principais portos da União Europeia têm vindo a diminuir desde o início do ano e nas últimas semanas têm sido semelhantes às cotações homólogas da média do triénio 2020 - 22.

Gráficos de cotações dos Cereais do Mercado Europeu

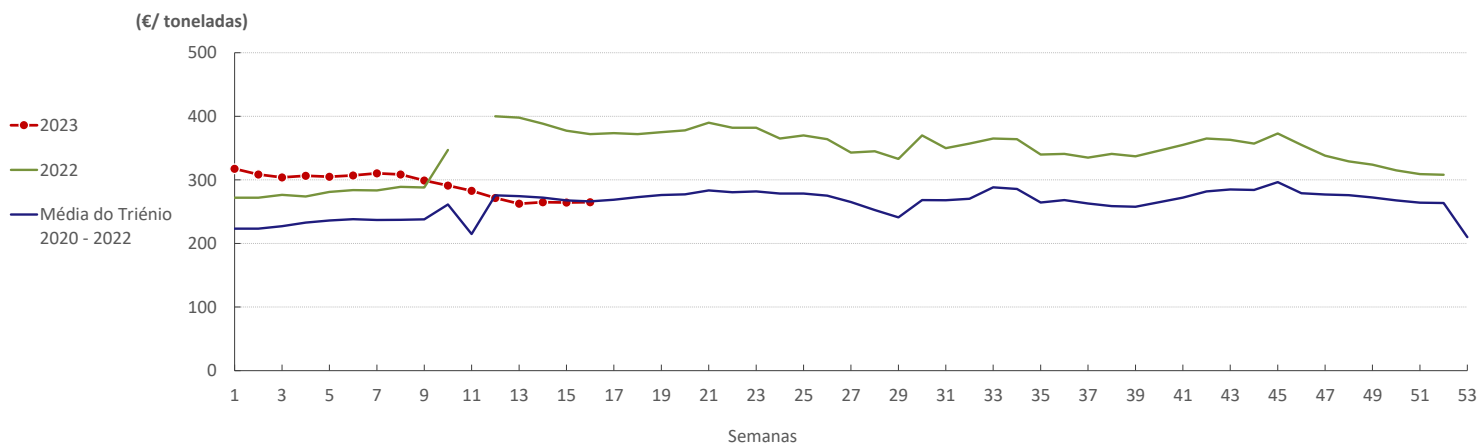
Cotações de trigo panificável no porto de Rouen (França)



Cotações de trigo panificável no porto de Hamburgo (Alemanha)



Cotações de milho no porto de Roterdão (Países Baixos)



Comércio Internacional - Cereais

24 a 30-04-2023

PORTUGAL - MUNDO - UE

No período de janeiro a fevereiro de 2023, Portugal apresentou deficit no sector dos cereais, cifrando-se o saldo comercial em cerca de 169 milhões de euros. No entanto, comparando com o período homologo de 2022 o saldo comercial apresenta uma variação positiva de 6%.

Comércio Internacional (janeiro a fevereiro)

Valor (1 000€)

PRODUTO	Importações						Exportações					
	janeiro a fevereiro 2022		janeiro a fevereiro 2023		Variações		janeiro a fevereiro 2022		janeiro a fevereiro 2023		Variações	
	Mundo	Intra UE	Mundo	Intra UE	Mundo	Intra UE	Mundo	Intra UE	Mundo	Intra UE	Mundo	Intra UE
Arroz	12 344	5 068	14 345	5 201	16,2%	2,6%	14 756	4 385	21 438	4 335	45%	-1%
Aveia	409	409	676	676	65,2%	65,2%	47	47	48	48	2%	3%
Centeio	1 852	1 852	665	665	-64,1%	-64,1%	0	0	0	0	0%	0%
Cevada	26 997	26 083	20 214	14 131	-25,1%	-45,8%	270	259	3 866	3 866	1334%	1394%
Milho	87 823	9 501	98 164	17 476	11,8%	83,9%	4 605	4 343	8 186	8 066	78%	86%
Trigo duro	13 088	13 088	5 491	5 491	-58,0%	-58,0%	133	133	252	252	90%	90%
Trigo mole	58 568	56 528	64 060	43 425	9,4%	-23,2%	686	686	721	721	5%	5%
Triticale	0	0	69	69	0,0%	0,0%	0	0	0	0	0%	0%
TOTAL	201 079	112 528	203 683	87 135	1,3%	-22,6%	20 496	9 852	34 510	17 288	68%	75%

Valor (1 000€)

Saldo Comercial (Exportação - Importação)	janeiro a fevereiro 2022		janeiro a fevereiro 2023		Variações	
	Mundo	Intra UE	Mundo	Intra UE	Mundo	Intra UE
	-180 583	-102 676	-169 173	-69 847	6%	32%

Fonte: INE (dados preliminares de 2022 e 2023).

Os principais países de origem de cereais em 2021 eram a França e a Ucrânia, contudo face à situação atual, em 2022 Brasil e França passaram a ser os principais países de origem das nossas importações neste setor.

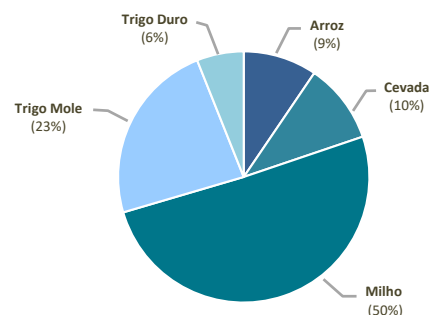
Importações de Cereais (1 000€)			
Origem	2022	Origem	2021
Mundo	1 453 384	Mundo	934 152
Intra UE	682 164	Intra UE	502 347
Brasil	369 174	França	184 755
França	261 297	Ucrânia	152 050
Espanha	151 750	Espanha	118 503
Ucrânia	101 202	Brasil	115 016
Canadá	100 016	Roménia	61 138
Roménia	83 985	Canadá	40 921
Alemanha	65 814	Reino Unido *	35 953
Reino Unido *	57 898	Bulgária	33 606
Polónia	41 946	Alemanha	30 161
Guiana	35 857	Guiana	24 769
Outros	184 445	Outros	137 280

Fonte: INE (dados preliminares de 2022).

Última atualização: 28 de abril de 2023

* (não incluindo a Irlanda do Norte).

Proporção de Cereais importados em 2022



Fonte: INE (dados preliminares de 2022).

Comércio Internacional - Cereais

24 a 30-04-2023

PORTUGAL - MUNDO - UE

De acordo com os últimos dados sobre o comércio internacional divulgados pelo INE, nos 2 primeiros meses de 2023 Portugal apresenta deficit cerealífero de cerca de 582 mil toneladas, no entanto, em comparação com o mesmo período homologo de 2022 a variação é positiva (13%).

Comércio Internacional (janeiro a fevereiro)

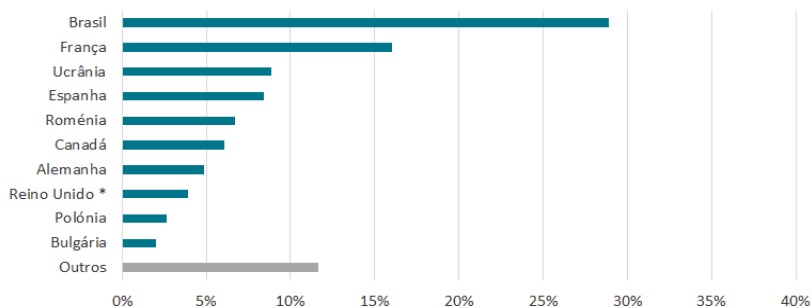
Volume (toneladas)

PRODUTO	Importações						Exportações					
	janeiro a fevereiro 2022		janeiro a fevereiro 2023		Variações		janeiro a fevereiro 2022		janeiro a fevereiro 2023		Variações	
	Mundo	Intra UE	Mundo	Intra UE	Mundo	Intra UE	Mundo	Intra UE	Mundo	Intra UE	Mundo	Intra UE
Arroz	22 782	9 258	21 391	6 841	-6,1%	-26,1%	21 207	7 489	17 138	4 828	-19%	-36%
Aveia	1 246	1 246	1 925	1 925	54,6%	54,6%	132	132	124	124	-6%	-6%
Centeio	6 792	6 792	2 215	2 215	-67,4%	-67,4%	0	0	0	0	0%	0%
Cevada	97 046	93 310	60 500	43 080	-37,7%	-53,8%	870	868	11 490	11 490	1221%	1224%
Milho	359 788	38 464	345 732	58 914	-3,9%	53,2%	17 208	16 525	24 076	23 958	40%	45%
Trigo duro	32 337	32 337	14 274	14 274	-55,9%	-55,9%	342	342	803	803	135%	135%
Trigo mole	187 273	180 236	191 830	128 138	2,4%	-28,9%	2 216	2 216	2 338	2 338	6%	6%
Triticale	0	0	151	151	0,0%	0,0%	0	0	0	0	0%	0%
TOTAL	707 263	361 644	638 017	255 538	-9,8%	-29,3%	41 975	27 572	55 969	43 542	33%	58%

Volume (toneladas)

Saldo Comercial (Exportação - Importação)	janeiro a fevereiro 2022		janeiro a fevereiro 2023		Variações	
	Mundo	Intra UE	Mundo	Intra UE	Mundo	Intra UE
	-665 288	-334 072	-582 048	-211 996	13%	37%

Fonte: INE (dados preliminares de 2022 e 2023).

Origem dos Cereais em Portugal em 2022
(em volume)


*(Não incluindo a Irlanda do Norte).

Fonte: INE (dados preliminares de 2022).

O conhecimento do mercado é a chave do sucesso!

O disponibiliza informação essencial para os empresários agrícolas e outros agentes tomarem as melhores decisões

Para consulta de preços de produtos agrícolas consultar o site: regsima.gpp.pt/regsima/consulta/

Coordenação Central
Gabinete de Planeamento, Políticas e Administração Geral
Direção de Serviços de Estatística
Divisão de Estatística

tel: 213 234 600

SISTEMA DE INFORMAÇÃO DE MERCADOS AGRÍCOLAS
Praça do Comércio, 1149-010 Lisboa

 e-mail: sima@gpp.pt

 As Newsletter do SIMA podem também ser consultadas no facebook em: <https://www.facebook.com/SIMA.Portugal>