

Newsletter - Cereais

SEMANA 07

13-02 a 19-02-2023

DESTAQUE SEMANAL - CEREAIS

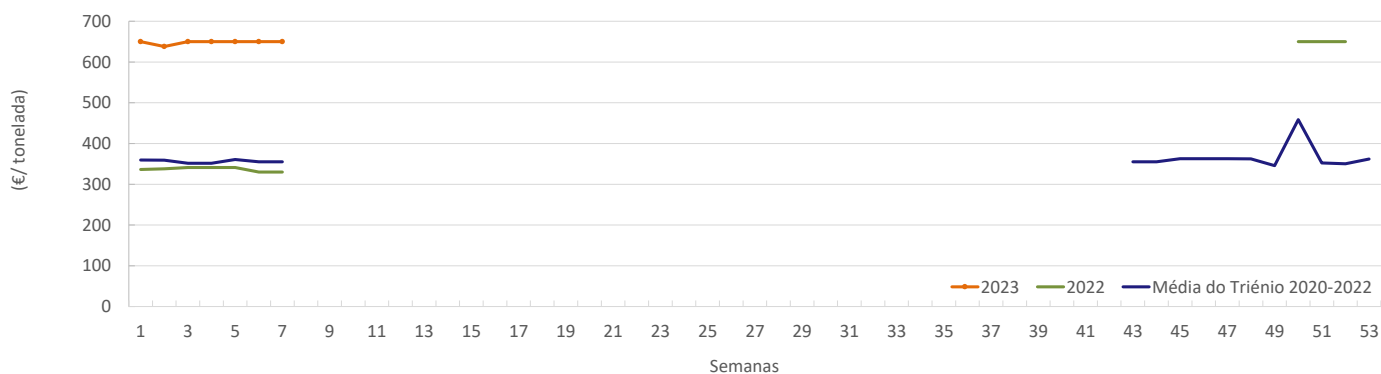
Proseguiu a campanha de comercialização 2022/ 23 de arroz na área de mercado Vale do Sado e Mira onde apresenta uma oferta média para uma procura média a alta. Em relação à qualidade, o grão classifica-se como bom. A realçar o elevado valor da cotação do arroz carolino, comparando com a campanha anterior (+97%) e a média dos últimos três anos (+83%), devido à elevada procura mundial por este *commodity*. A nível nacional, o INE prevê quebras de produção na ordem dos 15% em comparação com a campanha anterior. Estima-se que 87% do arroz semeado em Portugal em 2022 foi do tipo Longo A / subespécie Japonica e 11% do tipo Longo B / subespécie Índica.

COTAÇÕES MÉDIAS NACIONAIS - SEMANAIS

PRODUTO	Unidade de Comercialização	MÉDIA DA SEMANA	VARIAÇÃO PERCENTUAL		
			Semana Anterior	Semana Homóloga do ano anterior	Semana Homóloga do Triénio 2020 - 2022
Arroz Longo A - Japonica (Carolino)	€/ tonelada	650,0	0%	97%	83%
Arroz Longo B - Índico (Aguilha)	€/ tonelada	465,0	0%	37%	37%

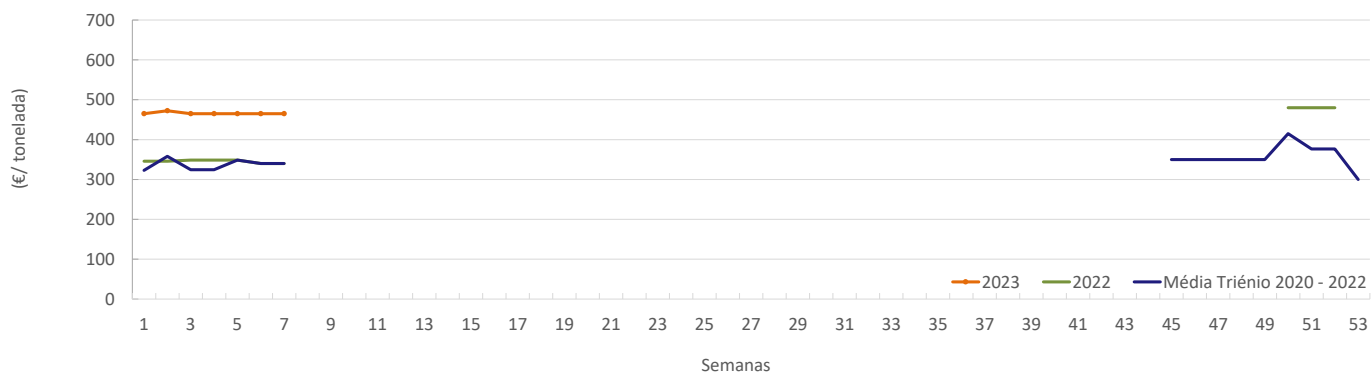
Gráficos de cotações mais frequentes dos Cereais Nacionais

Arroz Longo A - Japonica (Carolino)



Fonte: SIMA

Arroz Longo B - Índico (Aguilha)



Fonte: SIMA

Cereais

13-02 a 19-02-2023

DESTAQUE SEMANAL - CEREAIS IMPORTADOS

Em relação à semana anterior, destaca-se o aumento das cotações de milho forrageiro (2,6%) e da cevada forrageira (2,0%) enquanto a cotação do trigo mole forrageiro diminuiu 0,6%.

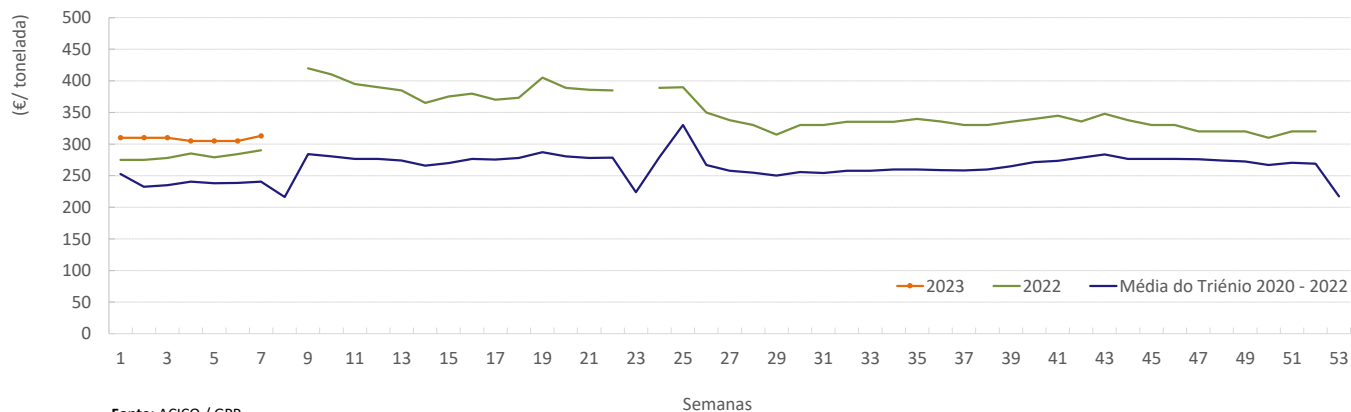
COTAÇÕES MÉDIAS CEREAIS IMPORTADOS - SEMANAIS

CEREAL	Cotação (€/ton)	Porto de entrada	Variação Percentual		
			Semana anterior	Semana homóloga do ano anterior	Semana homóloga do triénio 2020 - 2022
Milho Forrageiro	313,00	Lisboa	2,6%	7,9%	30,0%
Cevada Forrageira	306,00	Lisboa	2,0%	0,3%	15,5%
Trigo Mole Forrageiro	313,00	Lisboa	-0,6%	1,0%	20,5%
Trigo Mole Panificável	325,00	Lisboa			30,0%

Fonte: ACICO / GPP

Gráficos de cotações mais frequentes dos Cereais Importados

Evolução das cotações semanais de milho forrageiro importado descarregado no porto de Lisboa



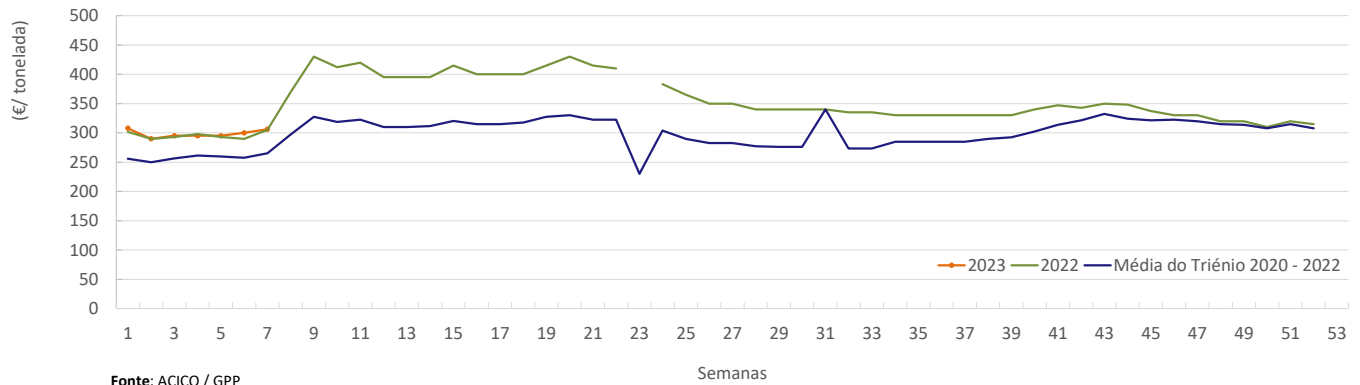
Fonte: ACICO / GPP

Cereais

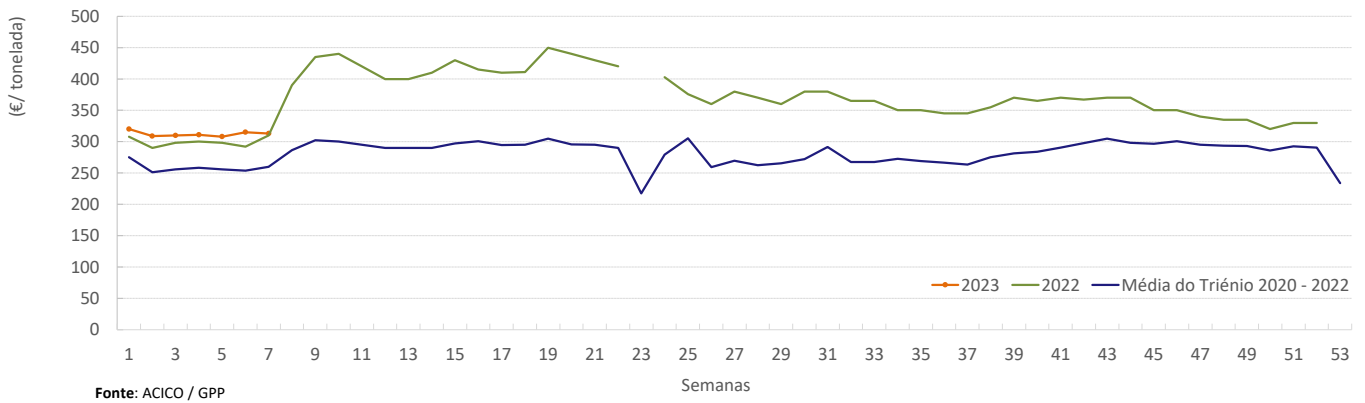
13-02 a 19-02-2023

Gráficos de cotações mais frequentes dos Cereais Importados

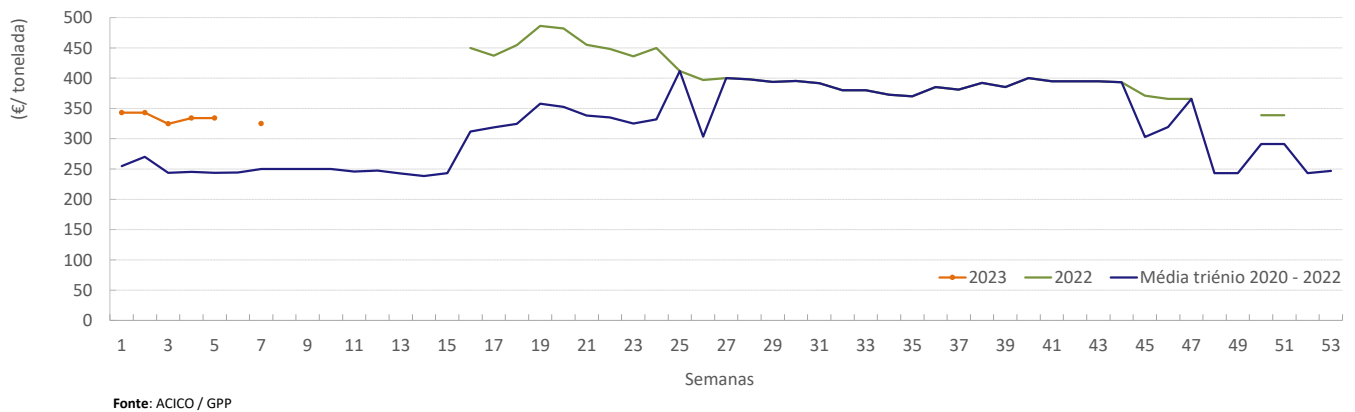
Evolução das cotações semanais de cevada forrageira importada descarregado no porto de Lisboa



Evolução das cotações de trigo mole forrageiro importado descarregado no porto de Lisboa



Evolução das cotações de trigo mole panificável importado descarregado no porto de Lisboa



Comércio Internacional - Cereais

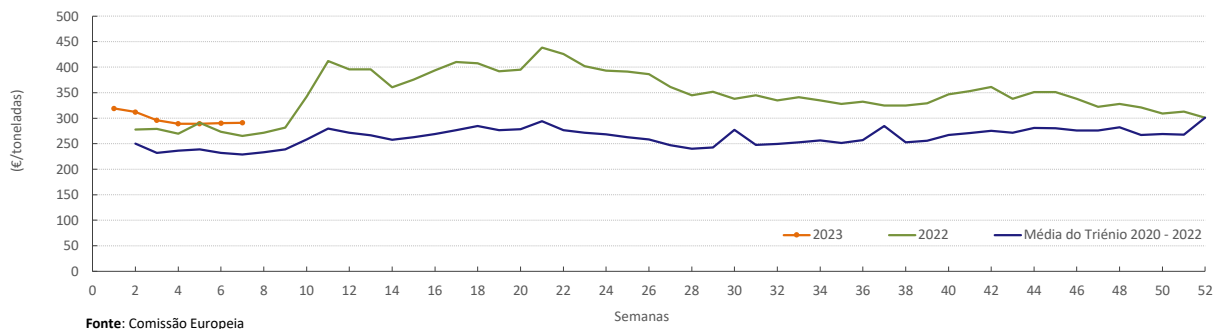
13-02 a 19-02-2023

Destaque Semanal - Cereais transacionados no Mercado Europeu

Na semana em análise a cotação de milho no porto de Roterdão (Países Baixos) aumentou 1% em relação à semana anterior. O trigo panificável no porto de Rouen (França) manteve a sua cotação, no entanto o seu valor é cerca de 27% superior à média do triénio 2020 -2022.

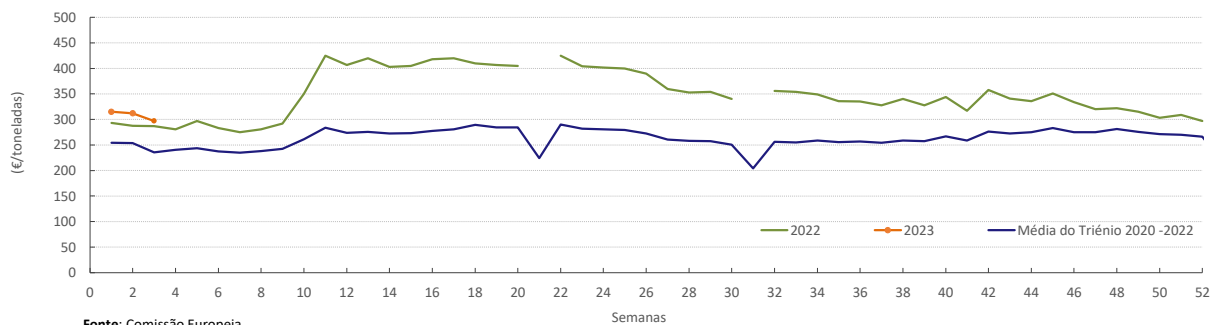
Gráficos de cotações dos Cereais do Mercado Europeu

Cotações de trigo panificável no porto de Rouen (França)



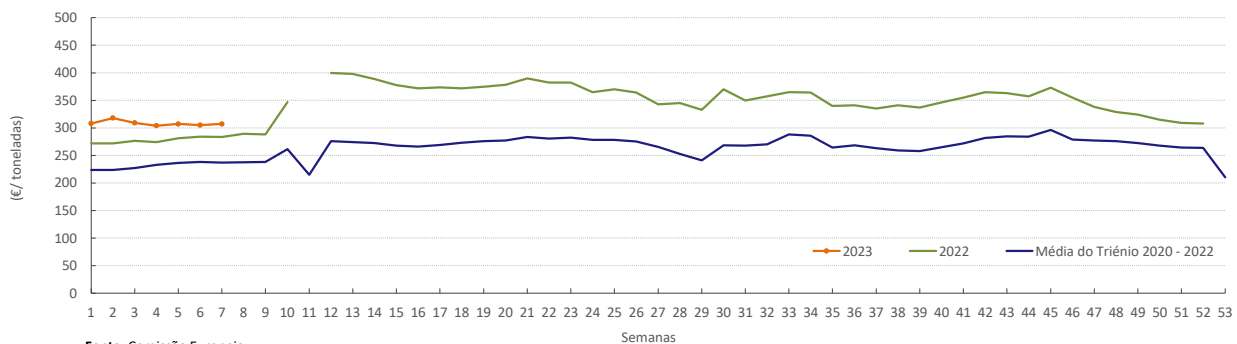
Fonte: Comissão Europeia

Cotações de trigo panificável no porto de Hamburgo (Alemanha)



Fonte: Comissão Europeia

Cotações de milho no porto de Roterdão (Países Baixos)



Fonte: Comissão Europeia

Comércio Internacional - Cereais

13-02 a 19-02-2023

PORTUGAL - MUNDO - UE

A nível mundial, comparando 2022 com 2021, Portugal apresentou um deficit no sector dos cereais de 53% em valor monetário, cifrando-se o saldo comercial em cerca de 1.250 milhões de euros.

Comércio Internacional (janeiro a dezembro)

Valor (1 000€)

PRODUTO	Importações						Exportações					
	2021		2022		Variações		2021		2022		Variações	
	Mundo	Intra UE	Mundo	Intra UE	Mundo	Intra UE	Mundo	Intra UE	Mundo	Intra UE	Mundo	Intra UE
Arroz	81 908	24 911	138 109	46 990	69%	89%	61 782	22 886	88 834	29 412	44%	29%
Aveia	4 157	4 157	4 353	4 353	5%	5%	349	347	220	219	-37%	-37%
Centeio	7 756	7 756	9 091	9 091	17%	17%	0	0	0	0	-100%	0%
Cevada	89 156	61 125	145 328	98 530	63%	61%	268	229	4 510	4 488	1585%	1855%
Milho	412 499	87 614	684 091	120 187	66%	37%	18 599	18 132	66 200	65 389	256%	261%
Trigo duro	48 359	40 467	86 402	71 247	79%	76%	719	719	1 623	1 623	126%	126%
Trigo mole	252 518	241 015	346 221	296 137	37%	23%	268	267	3 166	3 166	1079%	1088%
Triticale	7 954	7 954	5 078	5 078	-36%	-36%	84	84	4	4	-95%	-95%
TOTAL	904 308	474 999	1 418 674	651 613	57%	37%	82 069	42 665	164 557	104 301	101%	144%

Valor (1 000€)

Saldo Comercial (Exportação - Importação)	janeiro a dezembro 2021		janeiro a dezembro 2022		Variações	
	Mundo	Intra UE	Mundo	Intra UE	Mundo	Intra UE
	-822 239	-432 335	-1 254 117	-547 312	-53%	-27%

Fonte: INE (dados preliminares de 2022).

Os principais países de origem de cereais em 2021 eram a França e a Ucrânia, contudo face à situação atual, em 2022 Brasil e França passaram a ser os principais países de origem das nossas importações neste setor.

Importações de Cereais de janeiro a dezembro (1 000€)			
Origem	2022	Origem	2021
Mundo	1 460 445	Mundo	934 152
Intra UE	689 222	Intra UE	689 222
Brasil	369 174	França	184 755
França	263 189	Ucrânia	152 050
Espanha	153 837	Espanha	118 503
Ucrânia	101 202	Brasil	115 016
Canadá	100 016	Roménia	61 138
Roménia	84 441	Canadá	40 921
Alemanha	67 199	Reino Unido *	35 953
Reino Unido *	57 898	Bulgária	33 606
Polónia	42 075	Alemanha	30 161
Guiana	35 857	Guiana	24 769
Outros	221 415	Outros	137 280

Fonte: INE.

* (não incluindo a Irlanda do Norte).

Comércio Internacional - Cereais

13-02 a 19-02-2023

PORTUGAL - MUNDO - UE

Comparando o saldo comercial português de 2022 com 2021, em volume, o nosso país apresenta um défice de cereais de 7% a nível mundial (cerca de 3,9 milhões toneladas).

Comércio Internacional (janeiro a dezembro)

Volume (toneladas)

PRODUTO	Importações						Exportações					
	2021		2022		Variações		2021		2022		Variações	
	Mundo	Intra UE	Mundo	Intra UE	Mundo	Intra UE	Mundo	Intra UE	Mundo	Intra UE	Mundo	Intra UE
Arroz	161 029	38 593	228 740	71 119	42%	84%	96 692	43 244	106 162	41 901	10%	-3%
Aveia	17 031	17 031	12 146	12 146	-29%	-29%	1 438	1 435	555	555	-61%	-61%
Centeio	35 680	35 680	30 510	30 510	-14%	-14%	0	0	0	0	-100%	0%
Cevada	392 195	260 197	605 030	305 708	54%	17%	1 072	951	12 998	12 976	1113%	1264%
Milho	2 074 671	436 418	2 251 503	392 010	9%	-10%	80 243	79 290	205 364	203 850	156%	157%
Trigo duro	165 018	138 026	195 062	165 040	18%	20%	2 399	2 399	3 454	3 454	44%	44%
Trigo mole	1 011 685	966 461	952 788	825 103	-6%	-15%	936	935	9 576	9 576	923%	924%
Triticale	33 980	33 980	14 141	14 141	-58%	-58%	288	288	6	6	-98%	-98%
TOTAL	3 891 290	1 926 387	4 289 920	1 815 777	10%	-6%	183 068	128 543	338 115	272 318	85%	112%

Volume (toneladas)

Saldo Comercial (Exportação - Importação)	janeiro a dezembro 2021		janeiro a dezembro 2022		Variações	
	Mundo	Intra UE	Mundo	Intra UE	Mundo	Intra UE
	-3 708 222	-1 797 844	-3 951 804	-1 543 459	-7%	14%

Fonte: INE (dados preliminares de 2022).

O conhecimento do mercado é a chave do sucesso!

O SIMA disponibiliza informação essencial para os empresários agrícolas e outros agentes tomarem as melhores decisões

 Para consulta de preços de produtos agrícolas consultar o site: regsima.gpp.pt/regsima/consulta/
Coordenação Central
 Gabinete de Planeamento, Políticas e Administração Geral
 Direção de Serviços de Estatística
 Divisão de Estatística

tel: 213 234 600

SISTEMA DE INFORMAÇÃO DE MERCADOS AGRÍCOLAS
 Praça do Comércio, 1149-010 Lisboa

 e-mail: sima@gpp.pt