

## Newsletter - Cereais

SEMANA 52

26-12-2022 a 01-12-2023

## DESTAQUE SEMANAL - CEREAIS

Iniciou a campanha de comercialização do arroz 2022/23 na área de mercado Vale do Mondego onde se prevê uma produção superior à campanha anterior e com bom rendimento industrial e prosseguiu na área de comercialização Vale do Sado e Mira. Em relação à qualidade, o grão classifica-se como bom em ambas as áreas de mercado. A nível nacional, o INE prevê quebras de produção na ordem dos 15% em comparação com a campanha anterior. Estima-se que 87% do arroz semeado em Portugal em 2022 foi do tipo Longo A / subespécie Japónica e 11% do tipo Longo B / subespécie Índica.

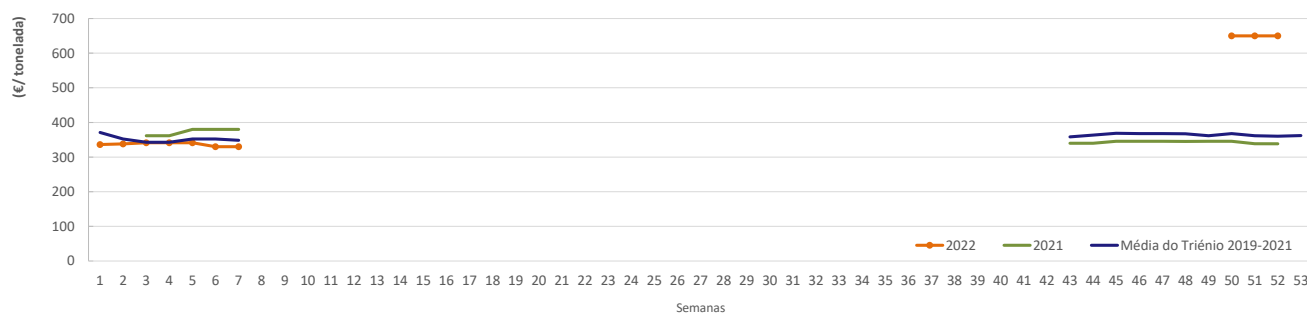
Na área de mercado Alentejo e Ribatejo continuou a campanha de comercialização do milho e na semana em análise, foi possível registar cotações na Beira Litoral, onde a oferta e a procura são quase nulas. O produto apresenta uma boa qualidade no Alentejo e na Beira Litoral enquanto no Ribatejo classifica-se como médio. No Alentejo estima-se que a produtividade seja favorável embora ligeiramente inferior, entre 5% a 10%, em relação à campanha anterior. Na área de mercado do Ribatejo, a oferta e a procura apresentaram-se médias e no Alentejo a oferta foi média a baixa para uma procura elevada.

## COTAÇÕES MÉDIAS NACIONAIS - SEMANAIS

PRODUTO	Unidade de Comercialização	MÉDIA DA SEMANA	VARIÇÃO PERCENTUAL		
			Semana Anterior	Semana Homóloga do ano anterior	Semana Homóloga do Triénio 2019-2021
Arroz Longo A - Japonica (Carolino)	€/ tonelada	650,0	0%	92%	80%
Arroz Longo B - Índico (Aguilha)	€/ tonelada	480,0	0%	37%	41%
Milho Forrageiro	€/ tonelada	328,5	0,1%	37%	76%

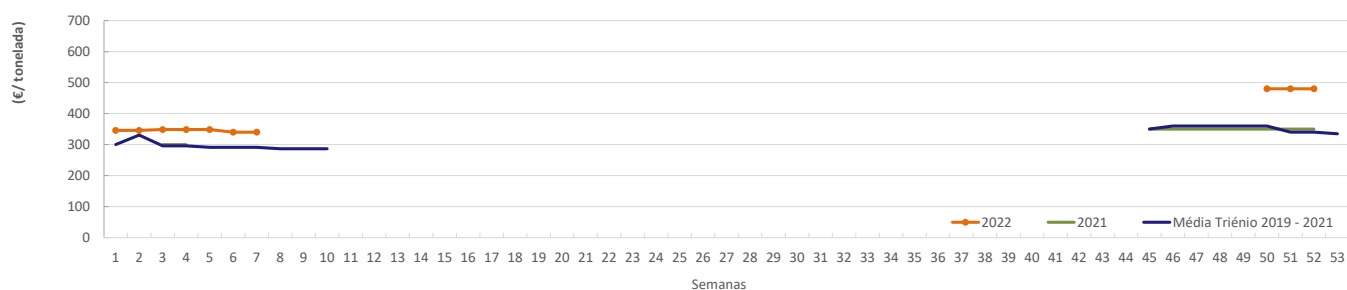
## Gráficos de cotações mais frequentes dos Cereais Nacionais

Arroz Longo A - Japonica (Carolino)



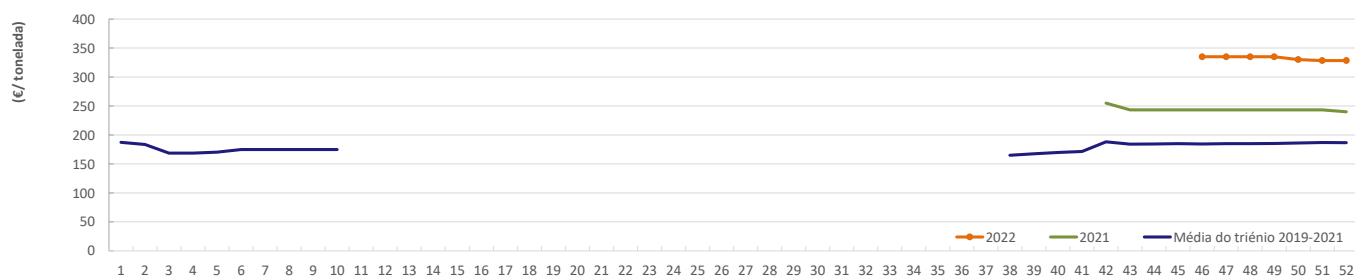
Fonte: SIMA

Arroz Longo B - Índico (Aguilha)



Fonte: SIMA

Milho forrageiro



Fonte: SIMA

## Cereais

26-12-2022 a 01-12-2023

### DESTAQUE SEMANAL - CEREAIS IMPORTADOS

Em relação à semana anterior, ocorreu uma diminuição da cotação da cevada forrageira em cerca de 1,6% e manutenção das cotações do milho forrageiro e trigo mole forrageiro.

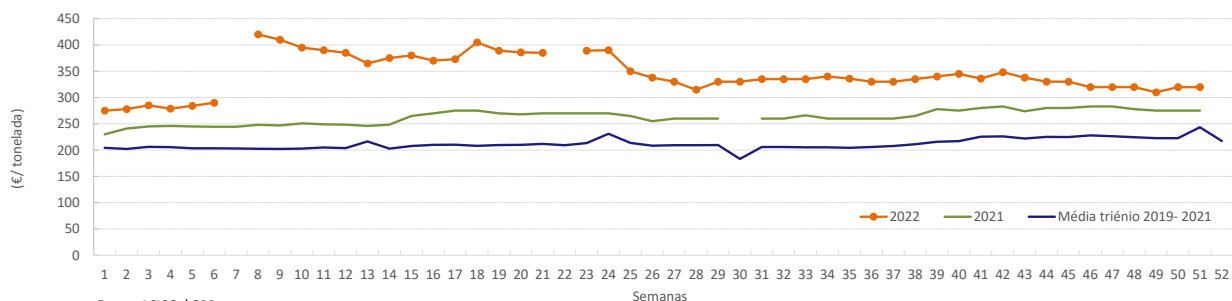
### COTAÇÕES MÉDIAS CEREAIS IMPORTADOS - SEMANAIS

CEREAL	Cotação (€/ton)	Porto de entrada	Variação Percentual		
			Semana anterior	Semana homóloga do ano anterior	Semana homóloga do triénio 2019 - 2021
Milho Forrageiro	320,00	Lisboa	0,0%	16,4%	31,4%
Cevada Forrageira	315,00	Lisboa	-1,6%	5,0%	57,5%
Trigo Mole Forrageiro	330,00	Lisboa	0,0%	8,2%	39,8%

Fonte: ACICO / GPP

### Gráficos de cotações mais frequentes dos Cereais Importados

Evolução das cotações semanais de milho importado descarregado no porto de Lisboa



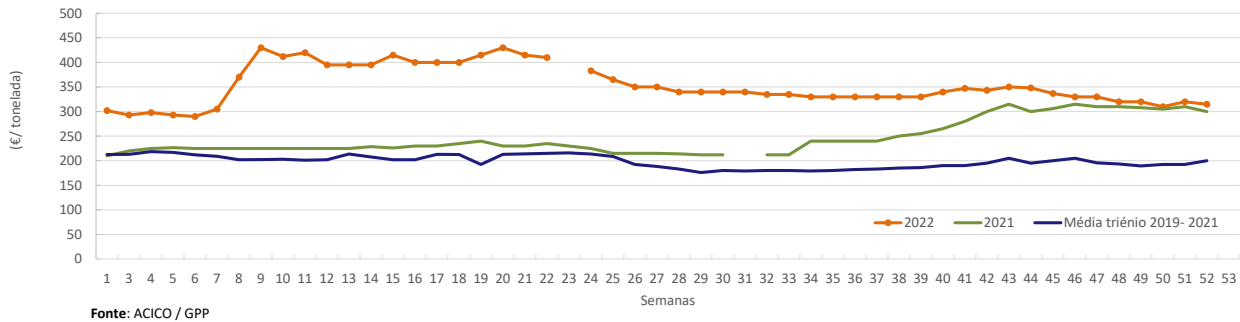
Fonte: ACICO / GPP

**Cereais**

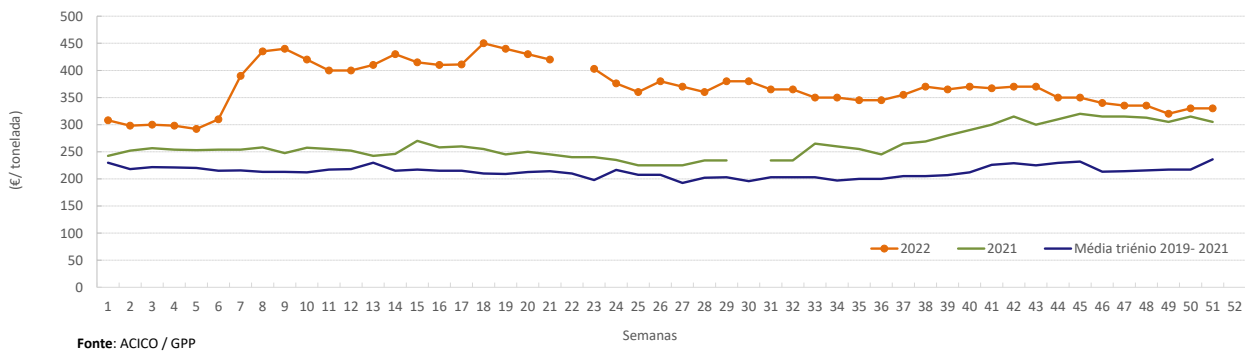
26-12-2022 a 01-12-2023

**Gráficos de cotações mais frequentes dos Cereais Importados**

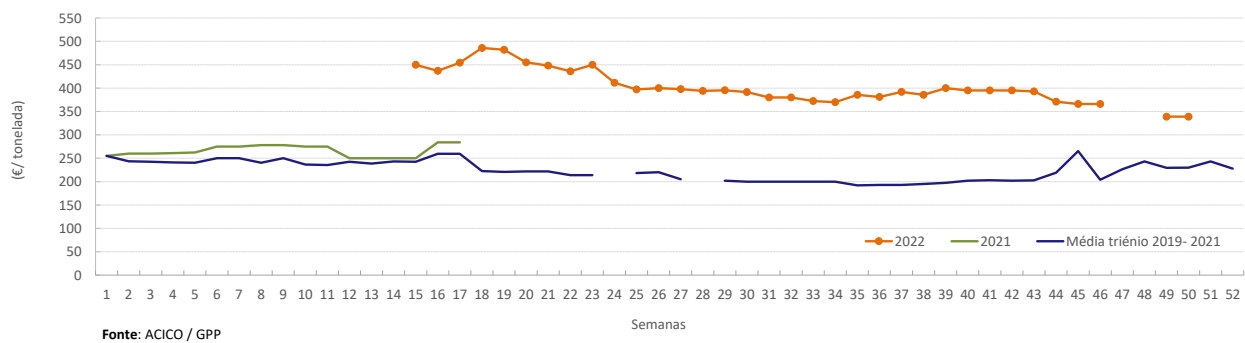
**Evolução das cotações semanais de cevada forrageira importado descarregado no porto de Lisboa**



**Evolução das cotações de trigo mole forrageiro importado descarregado no porto de Lisboa**



**Evolução das cotações de trigo mole panificável importado descarregado no porto de Lisboa**



## Comércio Internacional - Cereais

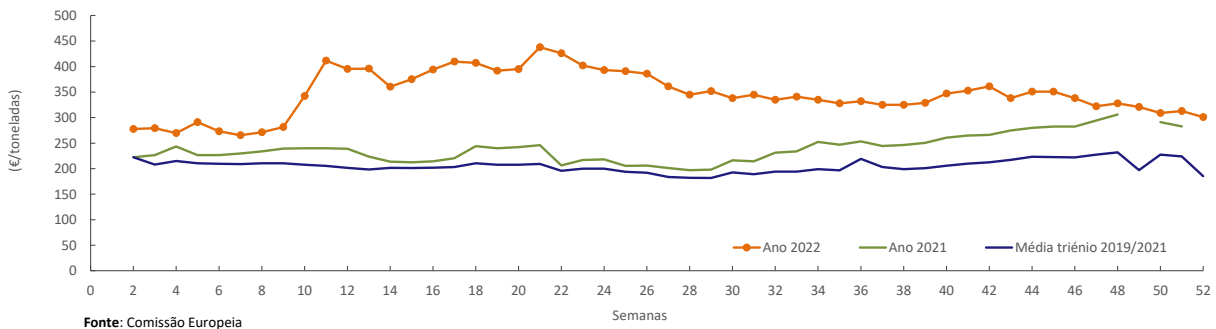
26-12-2022 a 01-12-2023

### Destaque Semanal - Cereais transacionados no Mercado Europeu

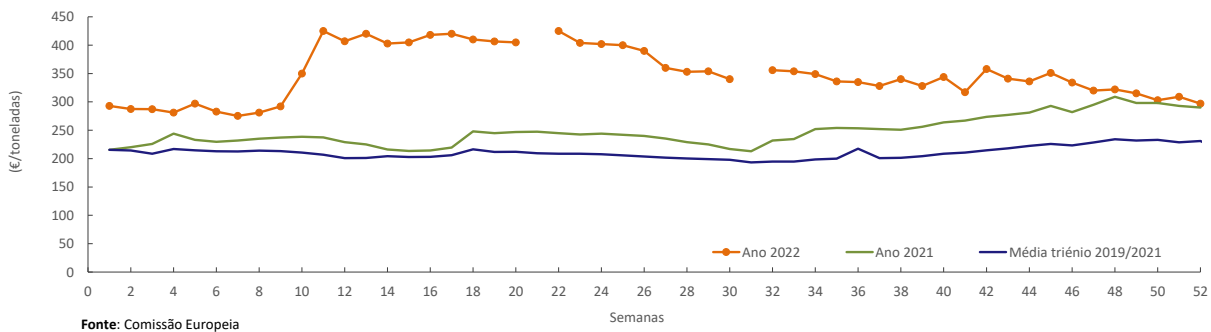
Na semana em análise, destaca-se a diminuição de cerca de 4% das cotações de trigo panificável no porto de Hamburgo (Alemanha) e no porto de Rouen (França) em relação à semana anterior.

### Gráficos de cotações dos Cereais do Mercado Europeu

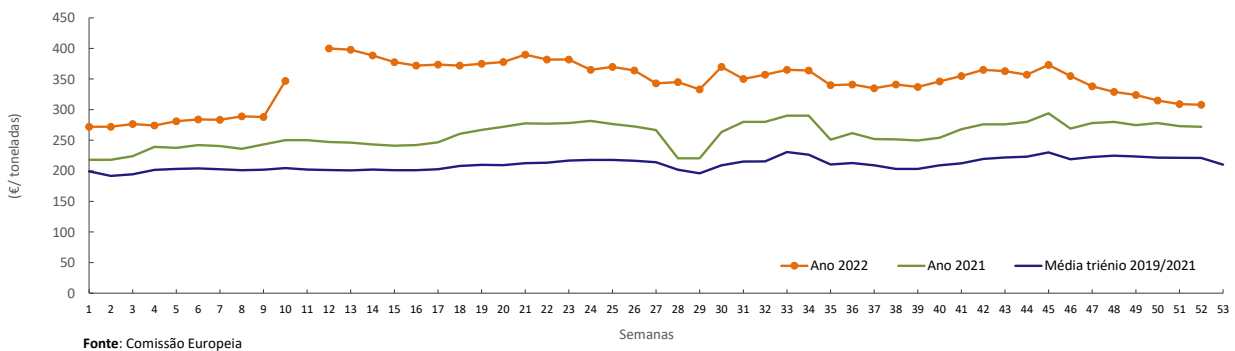
Cotações de Trigo Panificável no porto de Rouen (França)



Cotações de Trigo Panificável no porto de Hamburgo (Alemanha)



Cotações de Milho no porto de Roterdão (Países Baixos)



**Comércio Internacional - Cereais**

26-12-2022 a 01-12-2023

**PORTUGAL - MUNDO - UE**

A nível mundial, comparando o período janeiro a outubro dos anos 2022 com 2021, Portugal apresentou um deficit no sector dos cereais de 63% em valor monetário, cifrando-se o saldo comercial em cerca de 1.000 milhões de euros.

**Comércio Internacional (janeiro a outubro)**

Valor (1 000€)

PRODUTO	Importações						Exportações					
	2021		2022		Variações		2021		2022		Variações	
	Mundo	Intra UE	Mundo	Intra UE	Mundo	Intra UE	Mundo	Intra UE	Mundo	Intra UE	Mundo	Intra UE
<b>Arroz</b>	71 146	21 296	122 312	41 759	72%	96%	47 063	18 416	64 921	23 959	38%	30%
<b>Aveia</b>	3 605	3 605	3 362	3 362	-7%	-7%	220	218	192	191	-13%	-12%
<b>Centeio</b>	6 575	6 575	7 377	7 377	12%	12%	0	0	0	0	-100%	0%
<b>Cevada</b>	66 475	40 534	103 595	77 825	56%	92%	141	103	2 309	2 297	1542%	2137%
<b>Milho</b>	313 456	67 690	570 714	106 824	82%	58%	11 912	11 645	46 007	45 293	286%	289%
<b>Trigo duro</b>	39 469	31 577	75 048	68 560	90%	117%	683	683	1 023	1 023	50%	50%
<b>Trigo mole</b>	191 808	182 415	273 823	248 589	43%	36%	61	59	2 103	2 103	3357%	3471%
<b>Triticale</b>	7 784	7 784	5 555	5 555	-29%	-29%	77	77	1	1	-98%	-98%
<b>TOTAL</b>	<b>700 317</b>	<b>361 475</b>	<b>1 161 786</b>	<b>559 852</b>	<b>66%</b>	<b>55%</b>	<b>60 156</b>	<b>31 201</b>	<b>116 556</b>	<b>74 867</b>	<b>94%</b>	<b>140%</b>

Valor (1 000€)

Saldo Comercial (Exportação - Importação)	janeiro a outubro 2021		janeiro a outubro 2022		Variações	
	Mundo	Intra UE	Mundo	Intra UE	Mundo	Intra UE
	-640 162	-330 273	-1 045 230	-484 985	-63%	-47%

Fonte: INE (dados preliminares de 2022).

Os principais países de origem de cereais em 2021 eram a França e a Ucrânia, contudo, face a situação atual em 2022, Brasil e França passaram a ser os principais países de origem das nossas importações neste setor.

Importações de Cereais de janeiro a outubro (1 000€)			
Origem	2022	Origem	2021
<b>Mundo</b>	1 196 878	<b>Mundo</b>	727 253
<b>Intra UE</b>	591 398	<b>Intra UE</b>	386 267
<b>Brasil</b>	278 717	<b>França</b>	140 576
<b>França</b>	223 388	<b>Ucrânia</b>	110 632
<b>Espanha</b>	129 970	<b>Espanha</b>	99 881
<b>Ucrânia</b>	90 596	<b>Brasil</b>	82 497
<b>Canadá</b>	71 112	<b>Roménia</b>	45 493
<b>Roménia</b>	61 041	<b>Canadá</b>	35 598
<b>Alemanha</b>	57 087	<b>Bulgária</b>	33 387
<b>Polónia</b>	42 072	<b>Reino Unido *</b>	31 656
<b>Reino Unido *</b>	37 238	<b>Guiana</b>	22 780
<b>Guiana</b>	31 059	<b>Sérvia</b>	21 507
<b>Outros</b>	174 598	<b>Outros</b>	103 246

Fonte: INE.

\* (não incluindo a Irlanda do Norte).

**Comércio Internacional - Cereais**

26-12-2022 a 01-12-2023

**PORTUGAL - MUNDO - UE**

Comparando o saldo comercial português no período janeiro a outubro de 2022 com o mesmo período do ano anterior, em volume, o nosso país apresenta um déficit de cereais de 5% a nível mundial (cerca de 3 milhões toneladas).

**Comércio Internacional (janeiro a outubro)**

Volume (toneladas)

PRODUTO	Importações						Exportações					
	2021		2022		Variações		2021		2022		Variações	
	Mundo	Intra UE	Mundo	Intra UE	Mundo	Intra UE	Mundo	Intra UE	Mundo	Intra UE	Mundo	Intra UE
<b>Arroz</b>	144 079	33 547	203 944	64 122	42%	91%	74 449	34 945	85 698	35 459	15%	1%
<b>Aveia</b>	14 941	14 941	8 938	8 938	-40%	-40%	985	982	489	488	-50%	-50%
<b>Centeio</b>	30 987	30 987	25 249	25 249	-19%	-19%	0	0	0	0	-100%	0%
<b>Cevada</b>	311 465	187 247	324 573	249 919	4%	33%	568	447	4 439	4 437	682%	892%
<b>Milho</b>	1 630 840	354 802	1 877 331	352 094	15%	-1%	53 689	53 243	142 470	141 073	165%	165%
<b>Trigo duro</b>	146 427	119 434	170 640	159 766	17%	34%	2 314	2 314	2 077	2 077	-10%	-10%
<b>Trigo mole</b>	798 580	760 981	757 419	690 398	-5%	-9%	199	197	6 619	6 619	3233%	3252%
<b>Triticale</b>	33 560	33 560	15 608	15 608	-53%	-53%	260	260	2	2	-99%	-99%
<b>TOTAL</b>	<b>3 110 880</b>	<b>1 535 500</b>	<b>3 383 703</b>	<b>1 566 095</b>	<b>9%</b>	<b>2%</b>	<b>132 464</b>	<b>92 390</b>	<b>241 793</b>	<b>190 155</b>	<b>83%</b>	<b>106%</b>

Volume (toneladas)

Saldo Comercial (Exportação - Importação)	janeiro a outubro 2021		janeiro a outubro 2022		Variações	
	Mundo	Intra UE	Mundo	Intra UE	Mundo	Intra UE
	-2 978 416	-1 443 111	-3 141 911	-1 375 940	-5%	5%

Fonte: INE (dados preliminares de 2022).

O conhecimento do mercado é a chave do sucesso!

O disponibiliza informação essencial para os empresários agrícolas e outros agentes tomarem as melhores decisões  
Para consulta de preços de produtos agrícolas consultar o site: [regsima.gpp.pt/regsima/consulta/](https://regsima.gpp.pt/regsima/consulta/)

**Coordenação Central**  
Gabinete de Planeamento, Políticas e Administração Geral  
Direção de Serviços de Estatística  
Divisão de Estatística

tel: 213 234 600

**SISTEMA DE INFORMAÇÃO DE MERCADOS AGRÍCOLAS**  
Praça do Comércio, 1149-010 Lisboa

 e-mail: [sima@gpp.pt](mailto:sima@gpp.pt)