

Newsletter - Cereais

SEMANA 01
02-01 a 08-01-2023

DESTAQUE SEMANAL - CEREAIS

Prosseguiu a campanha de comercialização do arroz 2022/23 nas áreas de mercado Vale do Mondego e Vale do Sado e Mira com manutenção das cotações. Em relação à qualidade, o grão classifica-se como bom em ambas as áreas de mercado. A realçar o elevado valor da cotação do arroz carolino, comparando com a campanha anterior (+93%) e a média dos últimos três anos (+81%), devido à elevada procura mundial por este commodity. A nível nacional, o INE prevê quebras de produção na ordem dos 15% em comparação com a campanha anterior. Estima-se que 87% do arroz semeado em Portugal em 2022 foi do tipo Longo A / subespécie Japonica e 11% do tipo Longo B / subespécie Índica.

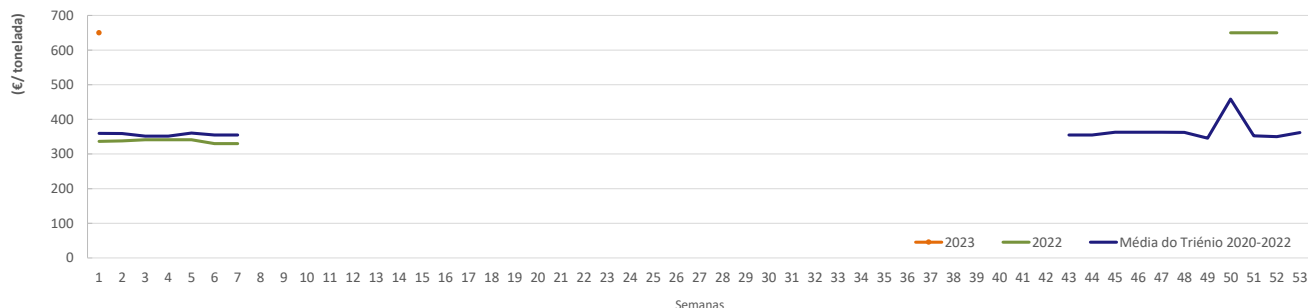
Terminou a campanha de comercialização de milho na área de mercado Ribatejo e continuou na do Alentejo e na da Beira Litoral, onde a oferta e a procura são quase nulas, enquanto no Alentejo a oferta foi média a baixa para uma procura elevada. O produto apresenta uma boa qualidade em ambas as áreas de comercialização. No Alentejo estima-se que a produtividade seja favorável embora ligeiramente inferior, entre 5% a 10%, em relação à campanha anterior.

COTAÇÕES MÉDIAS NACIONAIS - SEMANAIS

PRODUTO	Unidade de Comercialização	MÉDIA DA SEMANA	VARIÇÃO PERCENTUAL		
			Semana Anterior	Semana Homóloga do ano anterior	Semana Homóloga do Triénio 2020 - 2022
Arroz Longo A - Japonica (Carolino)	€/ tonelada	650,0	0%	93%	81%
Arroz Longo B - Índico (Agulha)	€/ tonelada	465,0	-3%	34%	44%
Milho Forrageiro	€/ tonelada	330,0	0%	35%	35%

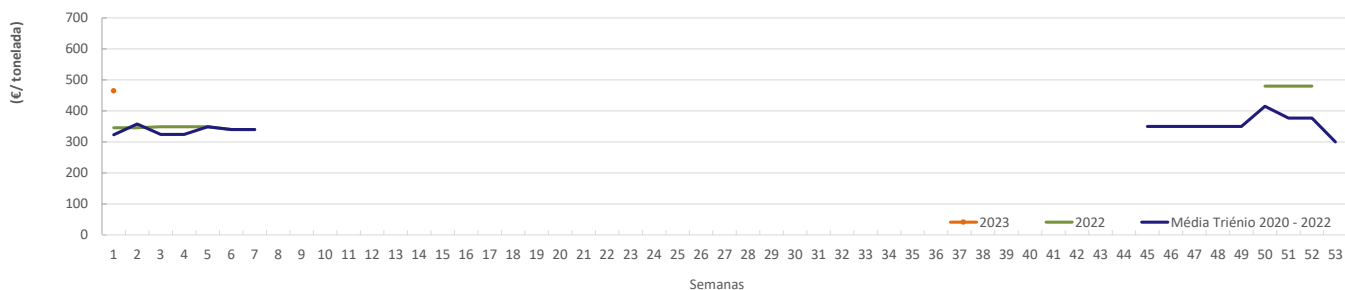
Gráficos de cotações mais frequentes dos Cereais Nacionais

Arroz Longo A - Japonica (Carolino)



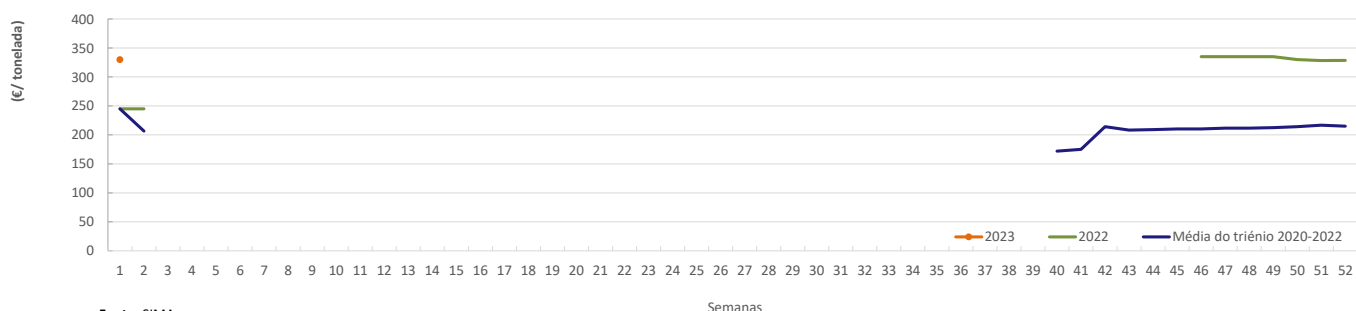
Fonte: SIMA

Arroz Longo B - Índico (Agulha)



Fonte: SIMA

Milho forrageiro



Fonte: SIMA

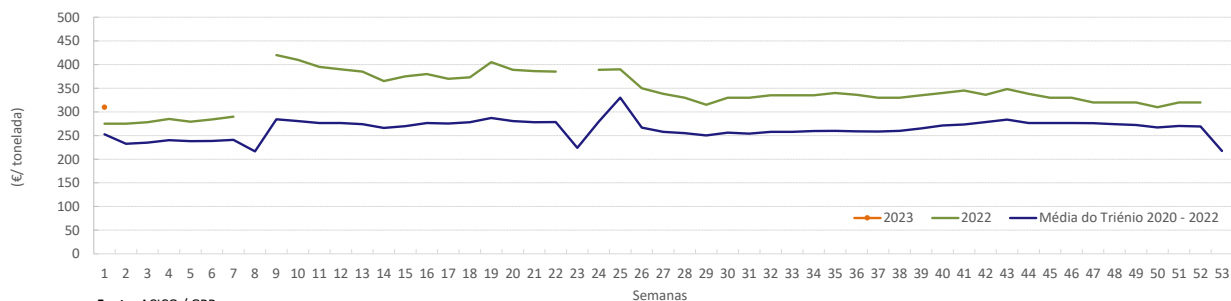
DESTAQUE SEMANAL - CEREAIS IMPORTADOS

Em relação à semana anterior, ocorreu uma diminuição das cotações de todos os cereais entre 2% e 3%, excepto no caso do trigo mole panificável. No entanto, as cotações dos cereais importados continuam a apresentar-se superiores em comparação com a campanha anterior e a média dos últimos 3 anos.

COTAÇÕES MÉDIAS CEREAIS IMPORTADOS - SEMANAIS

CEREAL	Cotação (€/ton)	Porto de entrada	Variação Percentual		
			Semana anterior	Semana homóloga do ano anterior	Semana homóloga do triénio 2020 - 2022
Milho Forrageiro	310,00	Lisboa	-3,1%	12,7%	22,8%
Cevada Forrageira	308,00	Lisboa	-2,2%	2,0%	20,3%
Trigo Mole Forrageiro	320,00	Lisboa	-3,0%	3,9%	16,3%
Trigo Mole Panificável	343,00	Lisboa			34,5%

Fonte: ACICO / GPP

Gráficos de cotações mais frequentes dos Cereais Importados
Evolução das cotações semanais de milho importado descarregado no porto de Lisboa


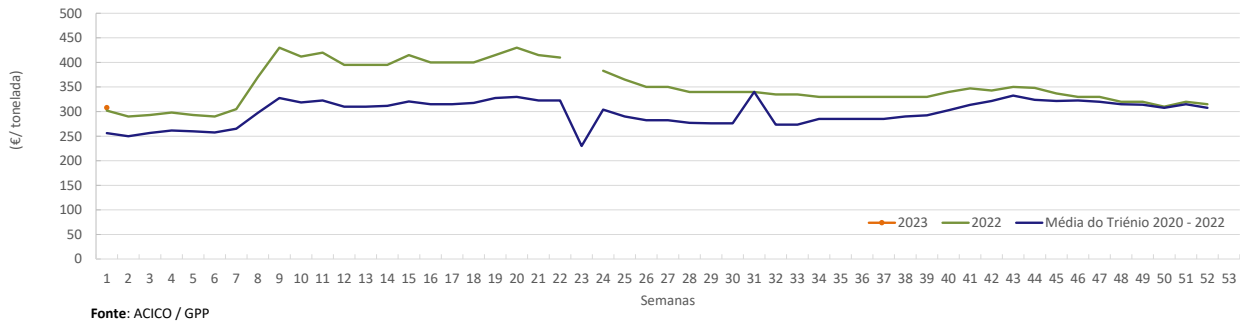
Fonte: ACICO / GPP

Cereais

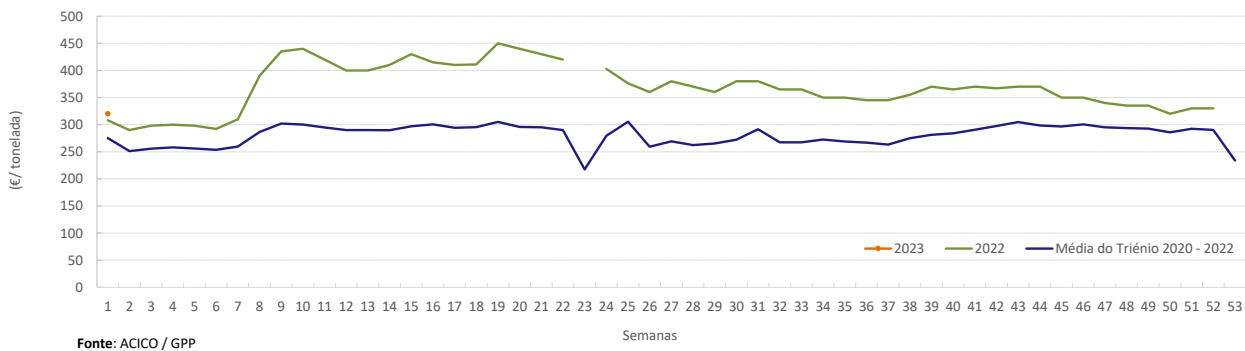
02-01 a 08-01-2023

Gráficos de cotações mais frequentes dos Cereais Importados

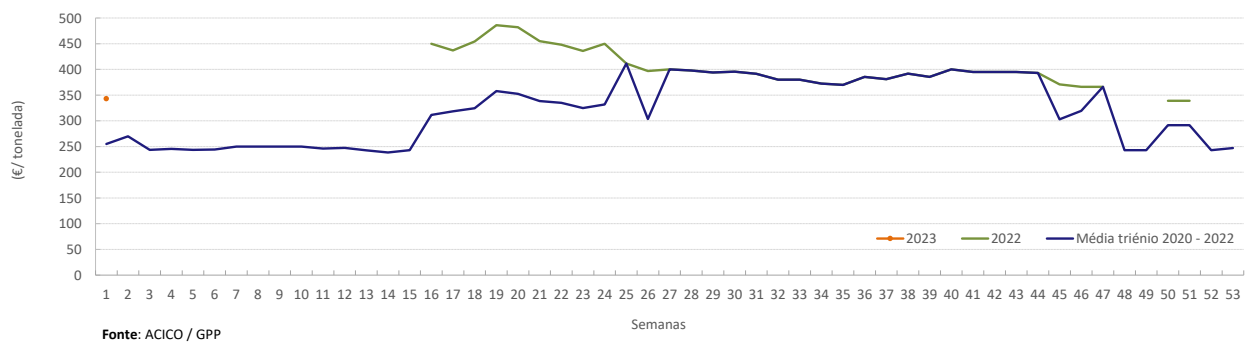
Evolução das cotações semanais de cevada forrageira importado descarregado no porto de Lisboa



Evolução das cotações de trigo mole forrageiro importado descarregado no porto de Lisboa



Evolução das cotações de trigo mole panificável importado descarregado no porto de Lisboa



Comércio Internacional - Cereais

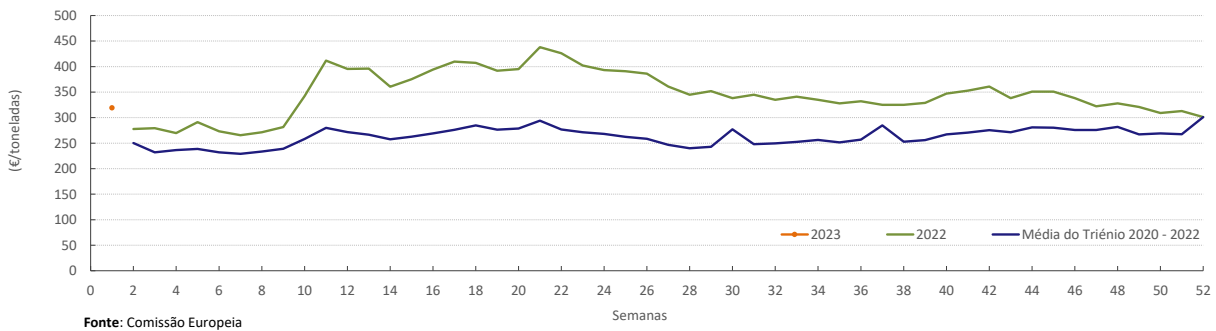
02-01 a 08-01-2023

Destaque Semanal - Cereais transacionados no Mercado Europeu

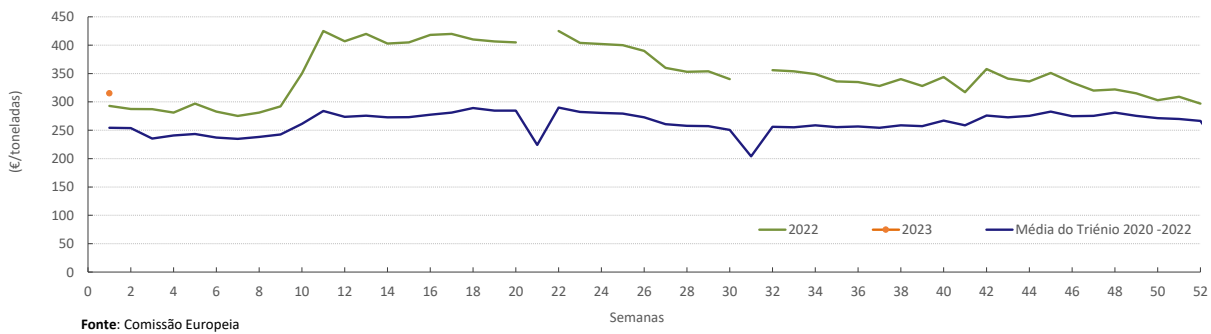
Na semana em análise, as cotações de trigo panificável no porto de Hamburgo (Alemanha) e no porto de Rouen (França) subiram cerca de 6% enquanto o milho no porto de Roterdão (Países Baixos) manteve a sua cotação, em relação à semana anterior.

Gráficos de cotações dos Cereais do Mercado Europeu

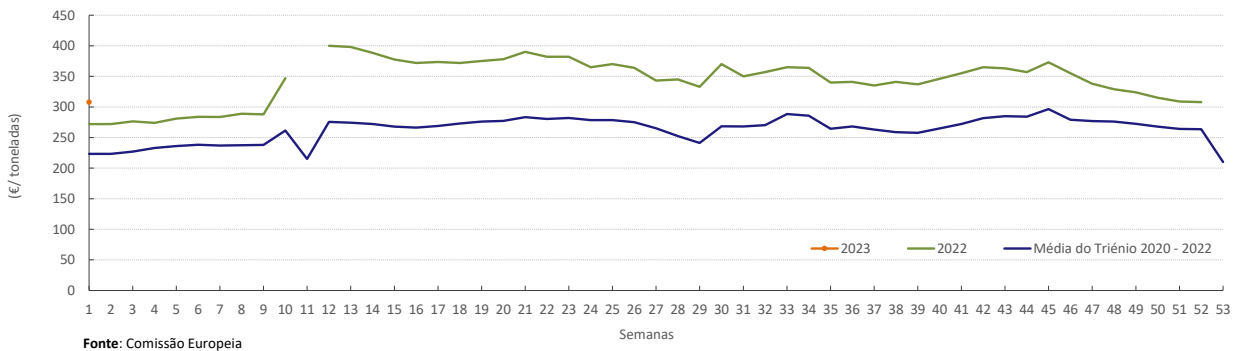
Cotações de Trigo Panificável no porto de Rouen (França)



Cotações de Trigo Panificável no porto de Hamburgo (Alemanha)



Cotações de Milho no porto de Roterdão (Países Baixos)



PORTUGAL - MUNDO - UE

A nível mundial, comparando o período janeiro a outubro dos anos 2022 com 2021, Portugal apresentou um deficit no sector dos cereais de 63% em valor monetário, cifrando-se o saldo comercial em cerca de 1.000 milhões de euros.

Comércio Internacional (janeiro a outubro)

Valor (1 000€)

PRODUTO	Importações						Exportações					
	2021		2022		Variações		2021		2022		Variações	
	Mundo	Intra UE	Mundo	Intra UE	Mundo	Intra UE	Mundo	Intra UE	Mundo	Intra UE	Mundo	Intra UE
Arroz	71 146	21 296	122 312	41 759	72%	96%	47 063	18 416	64 921	23 959	38%	30%
Aveia	3 605	3 605	3 362	3 362	-7%	-7%	220	218	192	191	-13%	-12%
Centeio	6 575	6 575	7 377	7 377	12%	12%	0	0	0	0	-100%	0%
Cevada	66 475	40 534	103 595	77 825	56%	92%	141	103	2 309	2 297	1542%	2137%
Milho	313 456	67 690	570 714	106 824	82%	58%	11 912	11 645	46 007	45 293	286%	289%
Trigo duro	39 469	31 577	75 048	68 560	90%	117%	683	683	1 023	1 023	50%	50%
Trigo mole	191 808	182 415	273 823	248 589	43%	36%	61	59	2 103	2 103	3357%	3471%
Triticale	7 784	7 784	5 555	5 555	-29%	-29%	77	77	1	1	-98%	-98%
TOTAL	700 317	361 475	1 161 786	559 852	66%	55%	60 156	31 201	116 556	74 867	94%	140%

Valor (1 000€)

Saldo Comercial (Exportação - Importação)	janeiro a outubro 2021		janeiro a outubro 2022		Variações	
	Mundo	Intra UE	Mundo	Intra UE	Mundo	Intra UE
	-640 162	-330 273	-1 045 230	-484 985	-63%	-47%

Fonte: INE (dados preliminares de 2022).

Os principais países de origem de cereais em 2021 eram a França e a Ucrânia, contudo, face a situação atual em 2022, Brasil e França passaram a ser os principais países de origem das nossas importações neste setor.

Importações de Cereais de janeiro a outubro (1 000€)			
Origem	2022	Origem	2021
Mundo	1 196 878	Mundo	727 253
Intra UE	591 398	Intra UE	386 267
Brasil	278 717	França	140 576
França	223 388	Ucrânia	110 632
Espanha	129 970	Espanha	99 881
Ucrânia	90 596	Brasil	82 497
Canadá	71 112	Roménia	45 493
Roménia	61 041	Canadá	35 598
Alemanha	57 087	Bulgária	33 387
Polónia	42 072	Reino Unido *	31 656
Reino Unido *	37 238	Guiana	22 780
Guiana	31 059	Sérvia	21 507
Outros	174 598	Outros	103 246

Fonte: INE.

* (não incluindo a Irlanda do Norte).

Comércio Internacional - Cereais

02-01 a 08-01-2023

PORTUGAL - MUNDO - UE

Comparando o saldo comercial português no período janeiro a outubro de 2022 com o mesmo período do ano anterior, em volume, o nosso país apresenta um déficit de cereais de 5% a nível mundial (cerca de 3 milhões toneladas).

Comércio Internacional (janeiro a outubro)

Volume (toneladas)

PRODUTO	Importações						Exportações					
	2021		2022		Variações		2021		2022		Variações	
	Mundo	Intra UE	Mundo	Intra UE	Mundo	Intra UE	Mundo	Intra UE	Mundo	Intra UE	Mundo	Intra UE
Arroz	144 079	33 547	203 944	64 122	42%	91%	74 449	34 945	85 698	35 459	15%	1%
Aveia	14 941	14 941	8 938	8 938	-40%	-40%	985	982	489	488	-50%	-50%
Centeio	30 987	30 987	25 249	25 249	-19%	-19%	0	0	0	0	-100%	0%
Cevada	311 465	187 247	324 573	249 919	4%	33%	568	447	4 439	4 437	682%	892%
Milho	1 630 840	354 802	1 877 331	352 094	15%	-1%	53 689	53 243	142 470	141 073	165%	165%
Trigo duro	146 427	119 434	170 640	159 766	17%	34%	2 314	2 314	2 077	2 077	-10%	-10%
Trigo mole	798 580	760 981	757 419	690 398	-5%	-9%	199	197	6 619	6 619	3233%	3252%
Triticale	33 560	33 560	15 608	15 608	-53%	-53%	260	260	2	2	-99%	-99%
TOTAL	3 110 880	1 535 500	3 383 703	1 566 095	9%	2%	132 464	92 390	241 793	190 155	83%	106%

Volume (toneladas)

Saldo Comercial (Exportação - Importação)	janeiro a outubro 2021		janeiro a outubro 2022		Variações	
	Mundo	Intra UE	Mundo	Intra UE	Mundo	Intra UE
	-2 978 416	-1 443 111	-3 141 911	-1 375 940	-5%	5%

Fonte: INE (dados preliminares de 2022).

O conhecimento do mercado é a chave do sucesso!

O SIMA disponibiliza informação essencial para os empresários agrícolas e outros agentes tomarem as melhores decisões.
 Para consulta de preços de produtos agrícolas consultar o site: regsima.gpp.pt/regsima/consulta/

Coordenação Central
 Gabinete de Planeamento, Políticas e Administração Geral
 Direção de Serviços de Estatística
 Divisão de Estatística

tel: 213 234 600

SISTEMA DE INFORMAÇÃO DE MERCADOS AGRÍCOLAS
 Praça do Comércio, 1149-010 Lisboa

 e-mail: sima@gpp.pt