

Horticultura

DESTAQUE SEMANAL - MERCADOS DE PRODUÇÃO

Na Região Norte, na área de mercado Entre Douro e Minho, a maior oferta desvalorizou as cotações da curgete em 38%, alho francês, couve “Repolho Tipo Coração” e pimento verde 20%, tomate “Sulcado” calibre 67-81 mm 18% e calibre > 81 mm 17%, e alface frisada 14%. Pelo contrário, uma menor oferta valorizou as cotações da beterraba e pepino em 33%, nabo com rama 20%, alface lisa e grelo de nabo 14%.

Na região Centro, na área de mercado Beira Litoral, a menor oferta valorizou a cotação do feijão-verde “Achatado direito” em 46%, e a melhor qualidade do alho francês fez subir a cotação em 20%. Descida das cotações da couve “Lombardo” em 33%, “Portuguesa” 17% e “Brócolos” 10%, devido a uma maior oferta. A menor procura desvalorizou as cotações do tomate “Sulcado” em 17%, “Alongado” 13% e “Redondo” 12%. A cotação da curgete desceu 20% devido a uma maior oferta provocada pela concorrência de produto importado de Espanha. Descida para a alface frisada e lisa de estufa em 25 e 17%, devido a uma menor procura, a descida da temperatura e a precipitação provocaram perda de interesse por estes produtos.

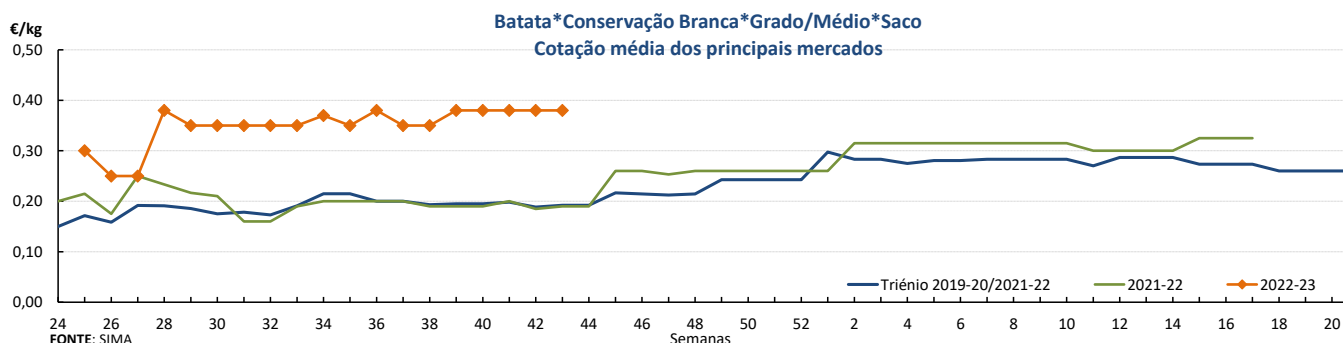
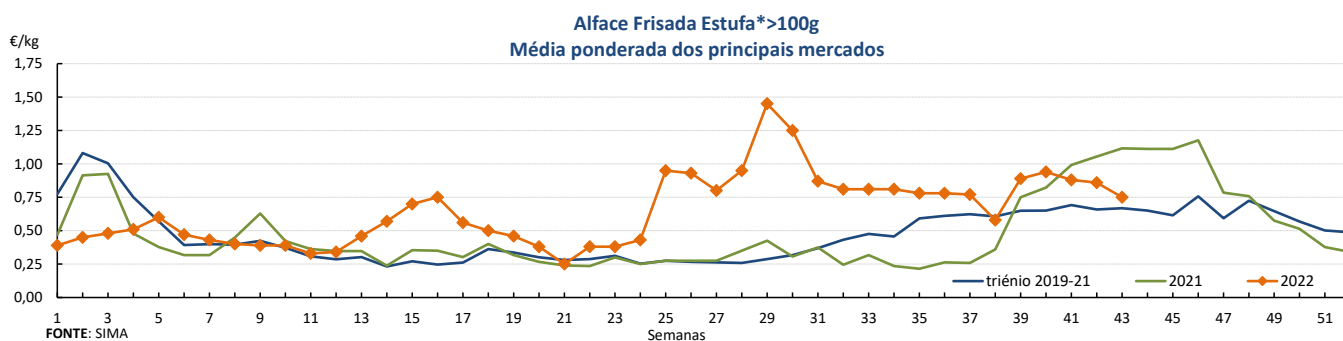
Na Região Ribatejo e Oeste, na área de mercado Oeste a menor oferta valorizou as cotações do pepino em 28%. Descida para a couve “Repolho Tipo Coração” e “Lombardo” de 18 e 14%, devido a uma menor oferta e menor procura. A cotação do pimento verde desceu 12% devido a uma menor procura.

Cotações Médias Nacionais

PRODUTOS	MÉDIA DA SEMANA €/kg	VARIÇÃO PERCENTUAL (%)		
		Semana anterior	Semana Homóloga do ano anterior	Semana Homóloga do Triénio 2019-2021
Alface Frisada Estufa	0,75	-12,8	-32,8	12,2
Batata de Conservação Branca	0,38	0,0	100,0	97,7
Cebola de Conservação	0,60	0,0	100,0	80,0
Cenoura	0,35	0,0	84,2	77,4
Couve Repolho Tipo Coração	0,53	-17,2	134,5	144,2
Pepino	0,70	6,1	49,9	80,9
Pimento Verde Estufa	0,95	-9,5	24,2	68,6
Tomate Cacho	1,33	2,3	34,3	33,9
Tomate Sulcado Estufa	1,21	11,0	154,7	120,0

Fonte: SIMA

Gráficos de cotações mais frequentes

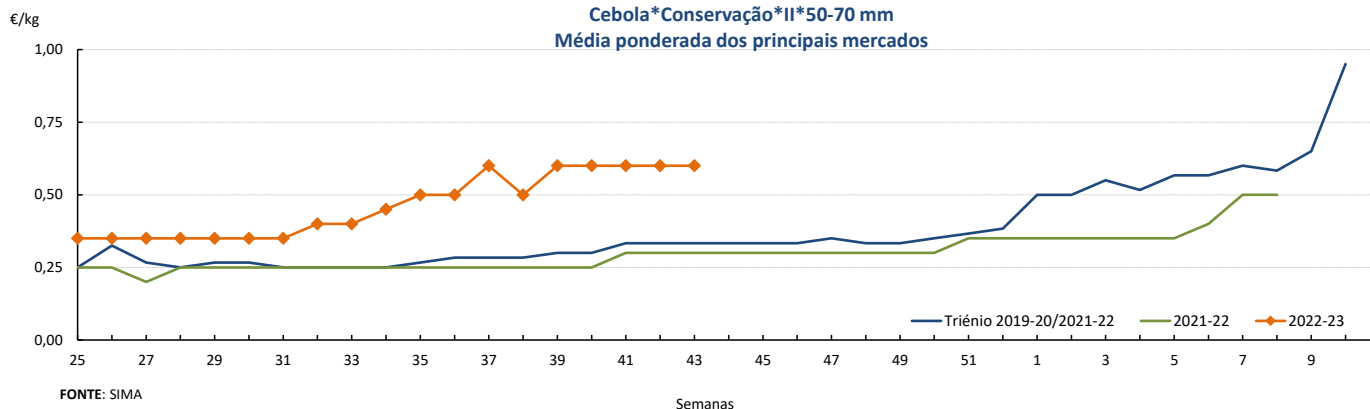


Horticultura

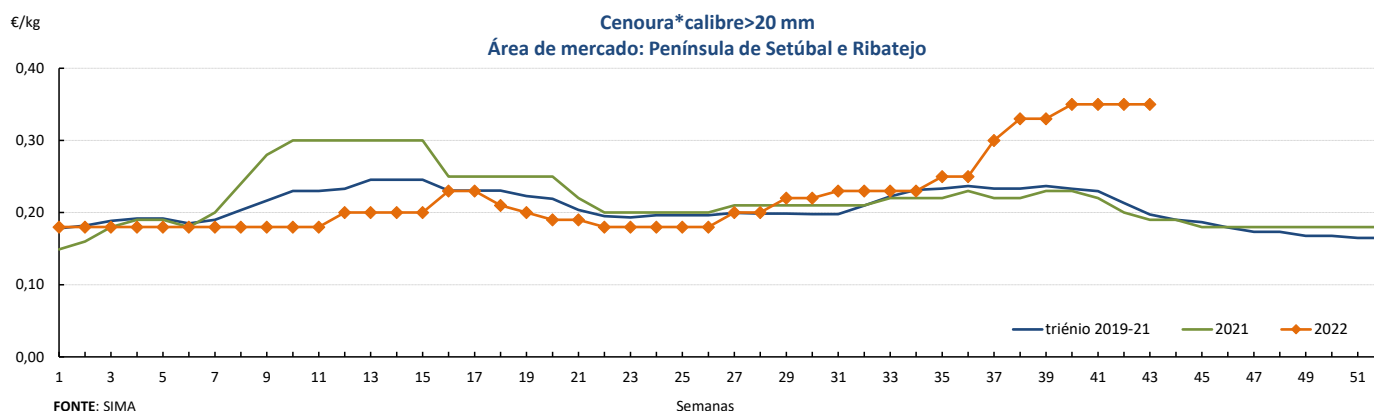
24-10 a 30-10-2022

Gráficos de cotações mais frequentes

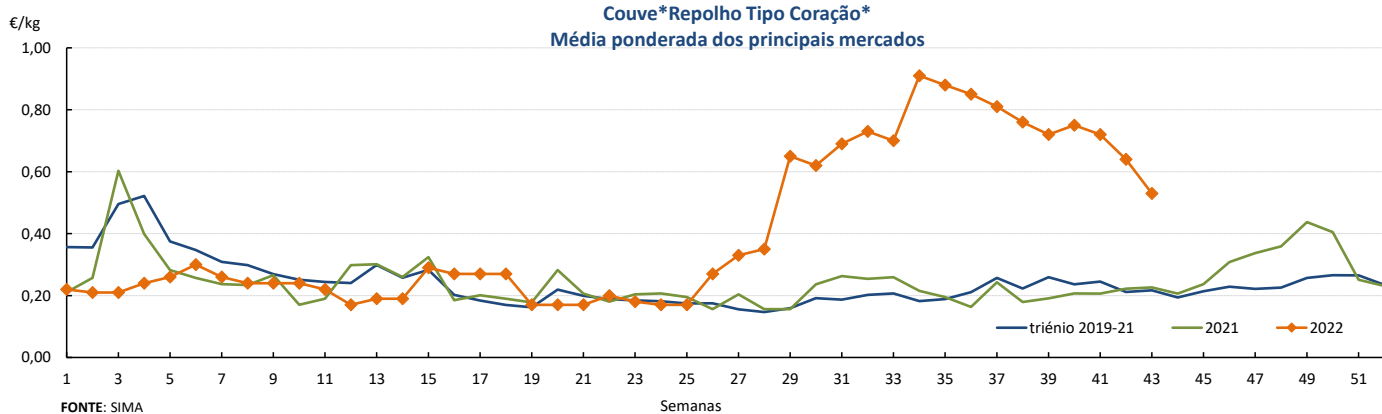
Cebola*Conservação*II*50-70 mm
Média ponderada dos principais mercados



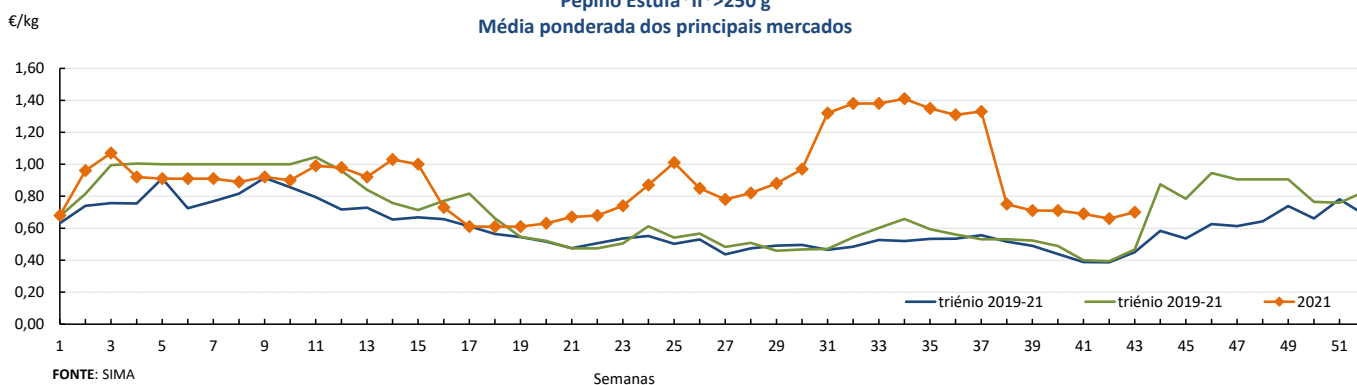
Cenoura*calibre>20 mm
Área de mercado: Península de Setúbal e Ribatejo



Couve*Repolho Tipo Coração*
Média ponderada dos principais mercados



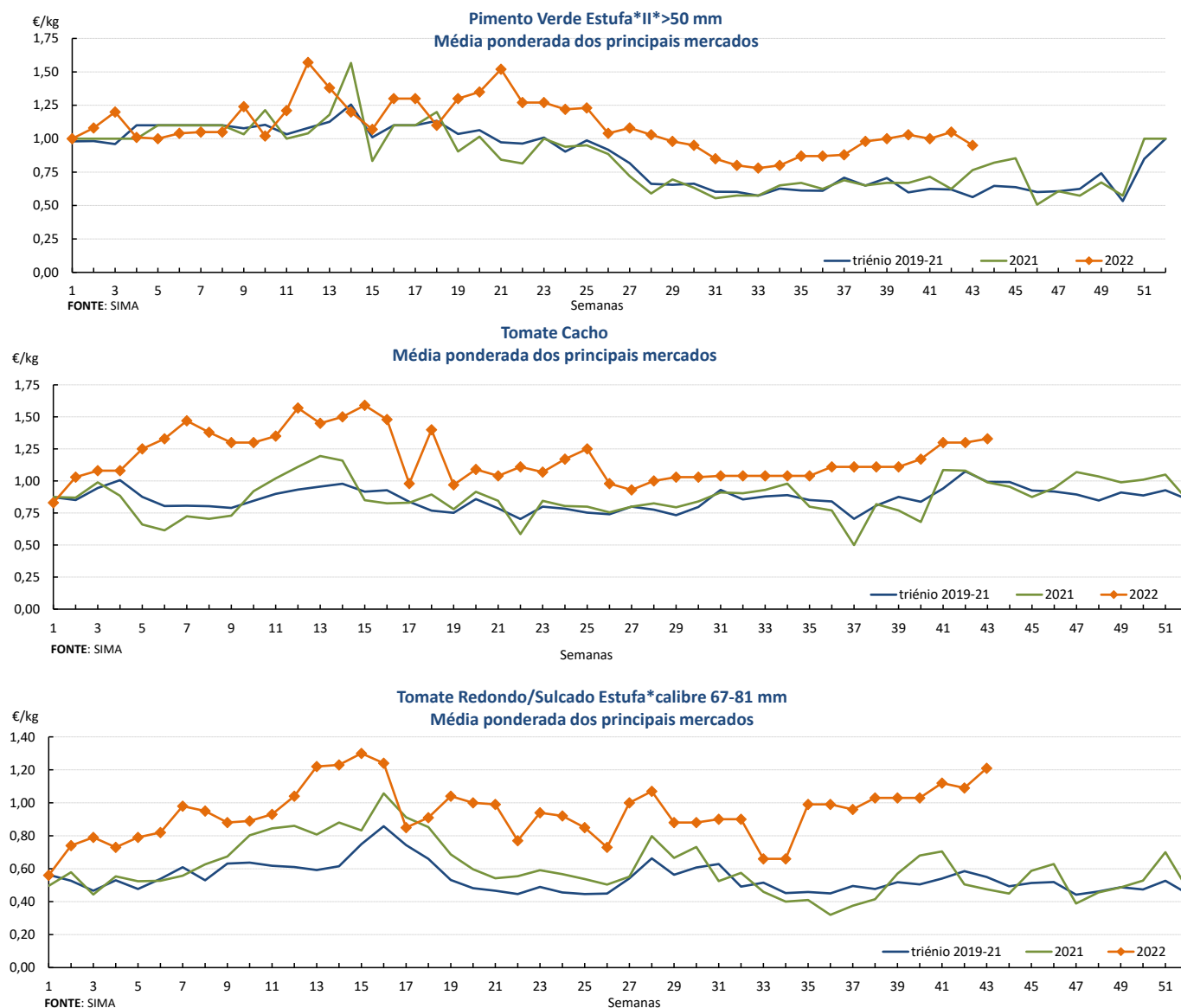
Pepino Estufa*II*>250 g
Média ponderada dos principais mercados



Horticultura

24-10 a 30-10-2022

Gráficos de cotações mais frequentes



DESTAQUE SEMANAL - MERCADOS ABASTECEDORES

O Mercado Abastecedor da Região de Lisboa (MARL) registou uma boa afluência de operadores e menor de compradores. Menor oferta de alface e menor procura de brássicas (lombardo, couve tipo coração e brócolos), assim com molharias (espinafres, nabiças, nabo e grelos). Aumento significativo da oferta de curgete. Boa oferta de tomate sendo o mais procurado o "Alongado" e "Sulcado". Subida da cotação da cenoura em 22% e do pepino 14%, devido a uma menor oferta. Quanto aos produtos importados, não houve alterações significativas nas cotações.

O Mercado Abastecedor do Porto (MAP) manteve-se bem abastecido na generalidade dos produtos cotados de modo a garantir o seu normal funcionamento. Maior interesse pela alface, batata, cebola, cenoura, curgete, couve, nabo, nabiças e grelos. Descida das cotações do tomate "Sulcado" calibre 67-81 e > 81 mm em 32 e 31%, "Coração de boi" 27%, "Alongado" e "Cacho" 15%, curgete 23%, couve "Lombardo" 17%, "Repolho Tipo Coração" 13% e alface frisada/lisa em estufa 10%, devido a uma maior oferta. Quanto aos produtos importados, descida das cotações para a curgete, beringela, tomate "Alongado", "Cacho" e "Sulcado" de Espanha.

No Mercado Abastecedor de Coimbra (MAC), registou uma boa afluência de operadores e compradores. A menor oferta valorizou as cotações do pepino em 17% e da curgete em 10%. Descida das cotações do nabo com/sem rama em 16 e 27%, couve "Lombardo" 27%, "Penca" 20% e "Repolho Tipo Coração" 13%, devido a uma maior oferta. A cotação do tomate "Cacho" desceu 32% devido a uma menor procura. Descida para o tomate "Alongado" em 38%, "Sulcado" calibre 67-81 em 41% e calibre > 81 em 31%, devido a uma menor procura e maior oferta. Quanto aos produtos importados, registou-se uma subida das cotações para a curgete e o pepino de Espanha. Descida para o tomate "Alongado", "Cacho" e "Sulcado" e pimento vermelho de Espanha e feijão-verde "Achatado Direito" de Marrocos.

Horticultura

24-10 a 30-10-2022

Comércio Internacional (janeiro a agosto)

PRODUTO	2021		2022		Variação	
	Importações	Exportações	Importações	Exportações	Importações	Exportações
	Tonelada				%	
Abóbora	7 311,1	20 322,9	5 284,0	22 225,3	-28	9
Acelga e Cardo	1,8	33,2	4,2	31,0	127	-6,6
Aipo	809,2	215,7	750,4	108,6	-7	-50
Aipo-Rábano	48,2	6,3	89,1	5,2	85	-18
Alcachofra	13,8	0,2	24,9	0,4	80	144
Alcaparras	0,3		0,6			
Alface	4 618,0	5 437,9	5 739,3	6 642,5	24	22
Alho-francês	528,2	4 708,3	687,1	3 321,3	30	-29
Alho seco	9 985,3	852,3	8 753,1	348,2	-12	-59
Batata de conservação	185 549,4	39 001,8	205 469,7	37 727,8	11	-3
Batata doce fresca	1 641,1	9 705,2	1 753,5	8 039,9	7	-17
Batata para fécula	11 188,6	416,6	13 140,9	2 466,9	17	492
Batata semente	21 814,0	3 457,3	16 520,0	3 393,6	-24	-2
Batata temporã	6 766,9	595,2	8 351,4	1 206,7	23	103
Beringela	2 450,4	21,6	2 641,7	34,9	8	62
Cebola de consumo	50 373,3	3 567,3	51 205,8	1 953,9	2	-45
Cebola de semente	2 711,3	1 791,0	1 356,7	578,7	-50	-68
Cenoura / Nabo	12 590,8	27 588,7	13 293,8	16 255,6	6	-41
Chalota	19,6	0,0	29,7	0,1	52	6 400
Chicória	119,0	0,2	140,2	0,4	18	137
Cogumelos do género Agaricus	1 497,0	1 053,3	1 868,9	592,1	25	-44
Cogumelos do género Boletus	99,9	0,3	2,9		-97	
Cogumelos do género Cantharellus	0,1	38,1	14,3	601,7	9 892	1 478
Cogumelos Matsutake			67,4			
Cogumelos Shiitake			172,8	15,2		
Couve branca e Couve Roxa	1 336,4	7 472,6	1 495,3	9 074,9	12	21
Couve de Bruxelas	99,7	384,9	149,4	7,8	50	-98
Couve-flor e Brócolos	21 252,2	623,3	20 666,8	803,1	-3	29
Curgete	3 581,7	2 805,3	2 791,7	3 304,4	-22	18
Ervilha	223,2	502,3	331,3	658,8	48	31
Espargo	719,4	1 176,3	648,3	16,1	-10	-99
Espinafre	443,9	638,9	766,0	457,9	73	-28
Feijao-verde	3 490,8	292,0	3 855,2	342,0	10	17
Funcho	55,0	41,4	71,7	1,5	30	-96
Milho doce	380,7	778,9	157,9	625,4	-59	-20
Pepino e Pepininho (cornichon)	4 023,6	312,1	4 420,6	506,1	10	62
Pimento doce ou Pimentão	14 586,9	889,7	15 590,4	2 024,1	7	127
Rábano	22,2	1,3	36,1	0,0	63	-97
Tomate fresco	30 683,4	57 146,6	32 806,5	88 999,6	7	56
Trufas	0,1		1,2		1 038	
Outras brássicas	2 418,7	29 570,2	1 228,8	31 053,1	-49	5
Outras hortícolas frescas	8 441,2	3 119,7	5 963,8	3 497,6	-29	12
Outros legumes de vagem	2 703,4	267,6	2 595,0	499,7	-4	87
Outras raízes comestíveis	1 322,8	2 459,5	2 520,8	2 041,5	91	-17
Outros cogumelos	1 347,3	229,9	1 107,3	34,3	-18	-85
Outros pimentos	682,7	70,9	787,2	81,8	15	15

Fonte: INE

Horticultura


24-10 a 30-10-2022

Comércio Internacional (janeiro a agosto)

PRODUTOS	2021		2022		Variação		Saldo 2022 (exportações- importações)
	Importações	Exportações	Importações	Exportações	Importações	Exportações	
	1 000 €				%		1 000 €
Abóbora	4 446,1	11 051,6	4 478,0	13 844,6	1	25	9 367
Acelga e Cardo	3,0	69,3	5,0	49,4	64	-29	44
Aipo	477,7	113,6	559,5	76,5	17	-33	-483
Aipo-Rábano	38,4	10,9	63,6	10,2	66	-6	-53
Alcachofra	42,1	0,6	88,0	1,3	109	122	-87
Alcaparras	1,5		3,3		0	0	-3
Alface	4 148,1	5 142,8	5 457,0	5 917,9	32	15	461
Alho-francês	644,5	5 402,3	783,9	2 698,0	22	-50	1 914
Alho seco	16 909,4	1 204,3	12 724,5	432,6	-25	-64	-12 292
Batata de conservação	34 447,8	13 481,1	44 725,8	11 692,1	30	-13	-33 034
Batata doce fresca	1 497,1	8 550,3	1 074,9	7 583,8	-28	-11	6 509
Batata para fécula	2 122,1	211,4	2 650,9	944,9	25	347	-1 706
Batata semente	10 749,5	2 287,0	9 356,3	2 604,9	-13	14	-6 751
Batata temporã	1 361,6	275,6	2 072,6	492,8	52	79	-1 580
Beringela	1 858,2	28,6	1 765,3	44,7	-5	56	-1 721
Cebola de consumo	17 449,5	1 056,4	16 637,6	895,0	-5	-15	-15 743
Cebola de semente	965,3	891,2	444,7	132,6	-54	-85	-312
Cenoura / Nabo	3 975,0	11 886,2	4 053,9	9 068,2	2	-24	5 014
Chalota	69,3	0,0	66,8	0,2	-4	1 682	-67
Chicória	271,8	0,6	328,5	1,6	21	163	-327
Cogumelos do género Agaricus	3 572,9	2 310,7	5 068,1	1 454,5	42	-37	-3 614
cogumelos do género Boletus	187,3	1,5	7,2		-96		-7
cogumelos do género Cantharellus	2,7	537,8	59,9	1 584,0	2 126	195	1 524
Cogumelos Matsutake			142,8				-143
Cogumelos Shiitake			492,7	103,4			-389
Couve branca e Couve Roxa	600,5	5 791,4	608,0	6 335,6	1	9	5 728
Couve de Bruxelas	149,7	135,2	249,4	10,3	67	-92	-239
Couve-flor e Brócolos	13 263,1	1 418,8	12 052,1	1 798,8	-9	27	-10 253
Curgete	1 985,3	1 537,8	1 916,3	2 477,7	-3	61	561
Ervilha	713,3	448,4	515,3	751,5	-28	68	236
Espargo	2 496,6	1 667,4	2 322,0	64,3	-7	-96	-2 258
Espinafre	713,9	2 001,7	1 018,0	1 540,2	43	-23	522
Feijao-verde	4 357,5	505,1	5 248,1	386,7	20	-23	-4 861
Funcho	73,2	49,2	110,3	5,5	51	-89	-105
Milho doce	451,2	444,2	352,6	211,3	-22	-52	-141
Pepino e Pepininho (cornichon)	3 333,9	227,0	4 426,0	711,0	33	213	-3 715
Pimento doce ou Pimentão	15 471,6	1 934,9	18 875,7	4 052,6	22	109	-14 823
Rábano	27,3	0,8	46,6	0,1	70	-90	-47
Tomate fresco	29 893,9	34 876,0	35 457,3	43 210,9	19	24	7 754
Trufas	19,4		98,0		404		-98
Outras brássicas	1 332,2	19 054,5	763,5	20 850,5	-43	9	20 087
Outras hortícolas frescas	10 088,1	3 928,3	8 480,0	4 400,5	-16	12	-4 080
Outros legumes de vagem	2 652,5	323,6	3 296,9	688,6	24	113	-2 608
Outras raízes comestíveis	961,4	3 006,1	1 893,6	2 261,9	97	-25	368
Outros cogumelos	3 714,4	2 028,4	3 113,1	169,1	-16	-92	-2 944
Outros pimentos	1 275,6	127,8	1 610,5	165,4	26	29	-1 445

Fonte: INE

O conhecimento do mercado é a chave do sucesso!

 O SIMA disponibiliza informação essencial para os empresários agrícolas e outros agentes tomarem as melhores decisões

Para consulta de preços de produtos agrícolas consultar o site: regsima.gpp.pt/regsima/consulta/

Coordenação Central

Gabinete de Planeamento, Políticas e Administração Geral
Direção de Serviços de Estatística
Divisão de Estatística

tel: 213 234 600

SISTEMA DE INFORMAÇÃO DE MERCADOS AGRÍCOLAS
Praça do Comércio, 1149-010 Lisboa

e-mail: sima@gpp.pt