

Newsletter

Semana 26: 27-06-2022 a 03-07-2022

Fruticultura

FRUTOS FRESCOS - CONJUNTURA SEMANAL - MERCADOS DE PRODUÇÃO

Abacate - No Algarve, a oferta foi baixa para o abacate "Hass" e a procura média/baixa. Escoamento normal. Produto com qualidade média. Cotações estáveis.

Ameixa - No Algarve a oferta de ameixa "Red Beaut", foi baixa. Escoamento fraco devido à concorrência de produto de outras regiões.

Cereja - Na Região Norte, na área de mercado Resende, a oferta foi média/baixa, boa qualidade e sem dificuldades de escoamento. Descida da cotação máxima do calibre maior (26-28 mm).

Na área de mercado Alfândega da Fé, as transações foram inferiores. A comercialização efetuou-se através das grandes superfícies locais e por agentes económicos dos grandes centros consumidores do litoral, que se deslocam diretamente aos produtores. A oferta foi média/baixa e foi suficiente para a procura. Cotações sem alteração. A qualidade da cereja melhorou, apresentou-se mais doce, mas os calibres são medianos.

Na Região Centro, na área de mercado Cova da Beira, a produção continuou alta, idêntica à da semana anterior. A procura esteve com forte animação, mas devido à falta de mão de obra alguma está a ficar no pomar, situação que foi agravada na semana em análise pela queda de pluviosidade que ocorreu durante alguns períodos. Cotações sem alterações

No Alentejo, na área de mercado Portalegre a oferta esteve média/baixa e a procura média/alta. Ano com menor produção com uma quebra de cerca de 40%. Cotações sem alteração.

Damasco - No Algarve, terminou a campanha de produção e comercialização.

Figo - Na Região Norte, na área de mercado Mirandela, as quantidades comercializadas foram inferiores em relação à semana anterior. A oferta foi média/baixa e procura média. A qualidade do produto é média. Cotações sem alterações.

No Algarve, a oferta de figo "Lampo Branco" e "Lampo Preto" foi quase nula e damos por terminada a campanha de produção e comercialização.

Framboesa - Na Região Centro, na área de mercado Beira Litoral, a oferta tem aumentado e a procura tem acompanhado. Boa qualidade e sem dificuldades de escoamento. Cotações estáveis.

Na região Ribatejo Oeste, na área de mercado Península de Setúbal, a oferta diminuiu e foi baixa e a procura alta. Subida da cotação mínima e mais frequente. Boa qualidade.

No Alentejo, na área de mercado Odemira, depois de algumas semanas com pico de produção, a oferta começou a diminuir. Observa-se já a recuperação ou inversão de tendência dos preços pela decréscimo da produção e maior equilíbrio entre a procura e a oferta. Subida das cotações (valores estimados). Origem da fruta do norte da Europa com produção, para além países habituais, como Espanha, Marrocos e Portugal.

No Algarve, a oferta equilibrou a procura média. Escoamento fluido tanto para o mercado nacional como para exportação. Cotações estáveis.

Kiwi - Na Região Norte, na área de mercado Entre Douro e Minho a oferta continuou equilibrada com a procura média. Escoamento sem dificuldades. Cotações estáveis.

Na Região Centro, na área de mercado Beira Litoral a procura manteve-se estável. A oferta continuou a diminuir à medida que se esgotam os stocks. Qualidade média. Cotações estáveis.

Laranja - No Algarve, a oferta de laranja "Lanelate" e "Valencia Late" foi média e a procura também. Escoamento regular. Boa qualidade. Cotações estáveis.

Limão - Na Região Centro, na área de mercado Montes da Senhora, a oferta de limão foi média e a procura aumentou (bom tempo e férias). Subida significativa das cotações devido à menor oferta e à boa procura. Exportação de limão para França.

No Algarve, a oferta foi média/baixa e a procura média. Escoamento normal. Boa qualidade comercial. Cotações estáveis.

Maçã - Na Região Norte, na área de mercado Douro Sul, a oferta continuou alta e a procura baixa. Preços estáveis. Apenas os calibres grandes têm procura e mesmo estes revelam dificuldades no escoamento. Grandes quantidades de maçã de qualidade enviadas para indústria. Algumas cotações mais baixas refletem a maçã atingida pelo granizo. Os calibres mais baixos, normalmente embaladas, são colocados pelos produtores em mercados menos exigentes. Presença no mercado nacional de maçã de vários países da Europa, como a Espanha, França, Itália e Polónia.

Fruticultura

Na Região Centro, na área de mercado de Leiria, a oferta manteve-se média/alta e a procura baixa. Boa qualidade. Cotações estáveis. Na área de mercado Viseu a oferta continuou média. Cotações estáveis.

Melancia - No Algarve, a oferta de melancia "Sugar Baby", foi média/baixa e a procura baixa. Escoamento fraco devido à concorrência de produto importado. Cotações estáveis.

Melo - No Algarve a oferta de meloa "Gália" foi média e a procura esteve inferior. Descida das cotações. Escoamento regular.

Mirtilo - Na Região Centro, área de mercado Beira Litoral a oferta de mirtilo tem aumentado gradualmente. A procura também aumentou devido à boa qualidade do produto. Cotações estáveis. Escoamento fluído.

Na área de mercado Beira Interior, a oferta foi forte e a procura fraca. A entrada de produto vindo dos países de leste provocou a queda da procura pelo produto nacional. Boa qualidade. Escoamento regular. Descida da cotação mínima e máxima.

No Alentejo, na área de mercado Odemira, depois de algumas semanas com pico de produção, a oferta começou a diminuir. Observa-se já a recuperação ou inversão de tendência dos preços pela decréscimo da produção e maior equilíbrio entre a procura e a oferta. Subida das cotações (valores estimados). Origem da fruta do norte da Europa com produção, para além países habituais, como Espanha, Marrocos e Portugal.

Morango - Na Região Norte, na área de mercado Macedo de Cavaleiros, o volume de transações foi inferior ao verificado na conjuntura anterior porque parte dos morangos produzidos em regime de ar livre, foram destruídos pelas temperaturas altas (escaldão do morango). A comercialização está a ser efetuada através dos mercados e das grandes superfícies locais e venda direta ao consumidor. Parte da produção ao ar livre foi exportada para França, destinando-se à transformação. Escoamento sem dificuldades porque a oferta foi média/baixa e a procura média. Descida da cotação mínima do morango calibre médio. Qualidade média. Concorrência de produto importado nas grandes superfícies.

Na Região Centro, na área de mercado Litoral Centro, a oferta diminuiu para média/baixa e a procura manteve-se média. Cotações sem alterações. A produção nesta área de mercado tende a descer devido por um lado às temperaturas altas que provocam danos nas plantas e por outro, em reação aos aumentos dos custos de produção.

Na Região Ribatejo e Oeste, na área de mercado Península de Setúbal, a oferta diminuiu e foi baixa. Procura média/alta. Cotações sem alterações.

No Alentejo, na área de mercado Odemira a oferta foi alta e a procura baixa. Boa qualidade do produto. Escoamento com dificuldades e manutenção das cotações.

No Algarve a oferta foi baixa e a procura média/baixa. Boa qualidade e bom escoamento. Subida significativa das cotações devido à menor oferta.

Nectarina - No Alentejo, na área de mercado Alentejo a oferta de nectarina foi média e a procura baixa. Descida ligeira da cotação máxima. No Algarve a oferta foi média/baixa e equilibrou a procura. Qualidade média e escoamento regular. Concorrência de produto importado. Cotações estáveis.

Pera - Na Região Centro, na área de mercado Leiria, a oferta foi baixa e a procura também. Boa qualidade do produto. Cotações estáveis.

Na Região Ribatejo Oeste, na área de mercado Oeste, a procura pela pera "Rocha" esteve média. Oscilações nas cotações.

Pêssego - Na Região Norte, na área de mercado Vilarça a oferta equilibrou a procura média. O volume de transações efetuadas foi superior à semana passada. Escoamento sem dificuldades e foi efetuado através dos mesmos circuitos comerciais do ano anterior nomeadamente para as grandes superfícies. Cotações estáveis.

Na Região Centro, na área de mercado Cova da Beira, a oferta foi fraca e a procura regular ou normal. Apesar da oferta ter aumentado ainda foi insuficiente para responder à procura. Qualidade média. Cotações estáveis.

No Alentejo, na área de mercado Alentejo, a oferta foi média e a procura média/alta. Cotações sem alterações.

No Algarve, a oferta continuou equilibrada com a procura média/baixa. Concorrência de produto importado. Qualidade média e escoamento normal. Cotações estáveis.

Tangerina - No Algarve, a oferta de tangerina "Encore" equilibrou a procura baixa. Escoamento pontual. Cotações estáveis.

FRUTOS FRESCOS DE MODO DE PRODUÇÃO BIOLÓGICA - CONJUNTURA SEMANAL - MERCADOS DE PRODUÇÃO

Framboesa - Na Região da Beira Litoral, a oferta tem aumentado e a procura manteve-se estável mas consistente. É um mercado regular. Escoamento sem dificuldades. Manutenção das cotações.

Mirtilo - Na Região Centro, na área de mercado Beira Interior, a oferta foi alta e a procura fraca. Produto comercializado em cassetes de 125 g e a granel (em caixa de 3 kg). Cotações de 5.00 euros/kg para o produto comercializado a granel. Subida da cotação máxima do mirtilo em cassetes.

Morango - Na Região da Beira Litoral, a oferta foi baixa e a procura manteve-se média/alta. Escoamento fluído. Cotações estáveis.

Na Região do Ribatejo Oeste, na área de mercado Península de Setúbal, a oferta foi baixa e a procura média/alta. Manutenção das cotações

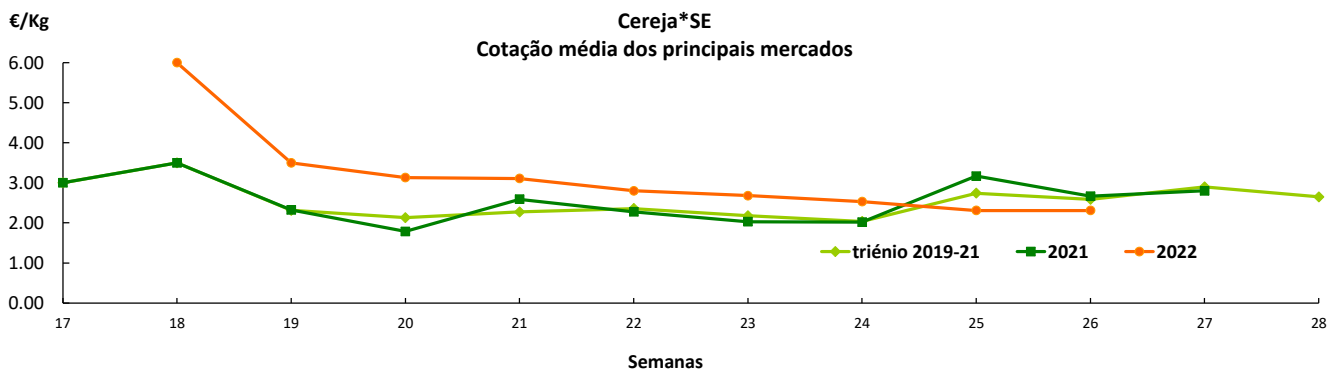
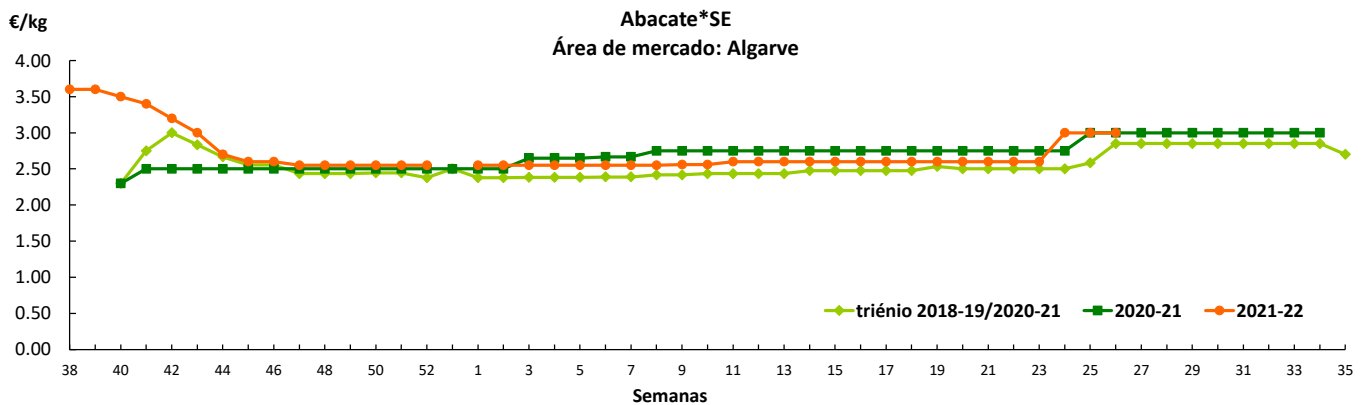
Fruticultura

Cotações Médias Nacionais

PRODUTOS	MÉDIA DA SEMANA €/kg	VARIÇÃO PERCENTUAL (%)		
		Semana anterior	Semana Homóloga do ano anterior	Semana Homóloga da Média das Campanhas 2019-2021
Abacate*SE	3.00	0.0	0.0	5.3
Cereja*SE	2.31	0.0	-13.4	-10.8
Laranja*SE*70-100 mm	0.28	0.0	-61.6	-51.4
Limão*SE	0.61	7.0	-23.4	-1.4
Maça*Golden Delicious*SE*70-80 mm	0.68	0.0	-20.0	7.4
Maça*Royal Gala*SE*70-80 mmm	0.81	0.0	1.3	1.3
Meloa*Gália*SE	2.20	-4.3	37.5	40.4
Mirtilo*SE	5.25	0.0	-4.5	-1.6
Morango Grado caixa*SE	1.98	5.9	-20.8	-5.3
Pêssego*Polpa Amarela*SE*A (67-73mm)	1.52	0.0	34.8	48.9

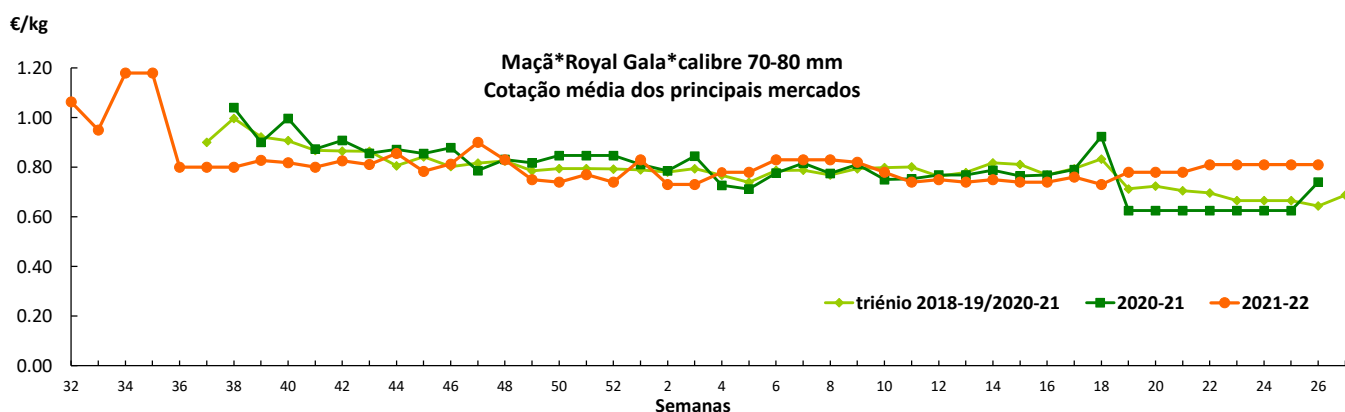
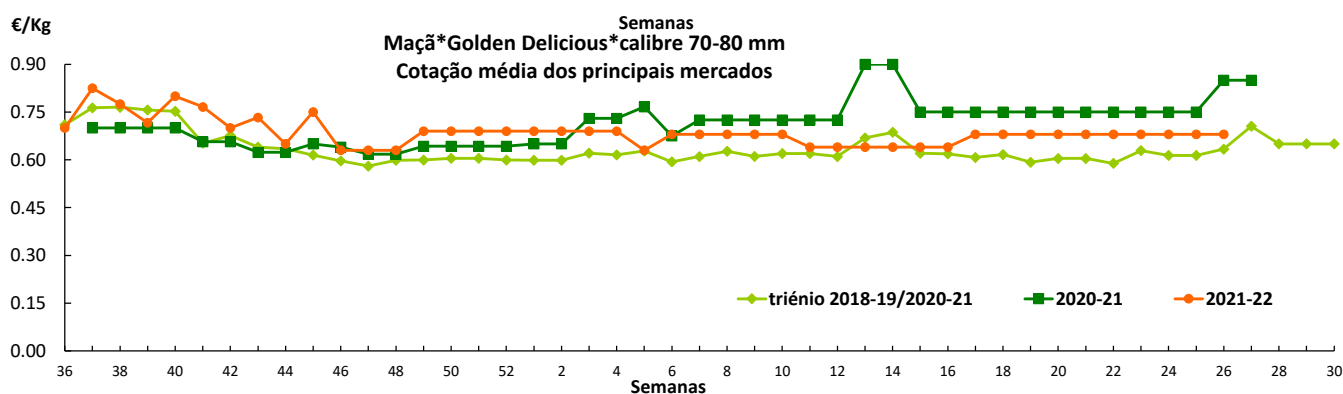
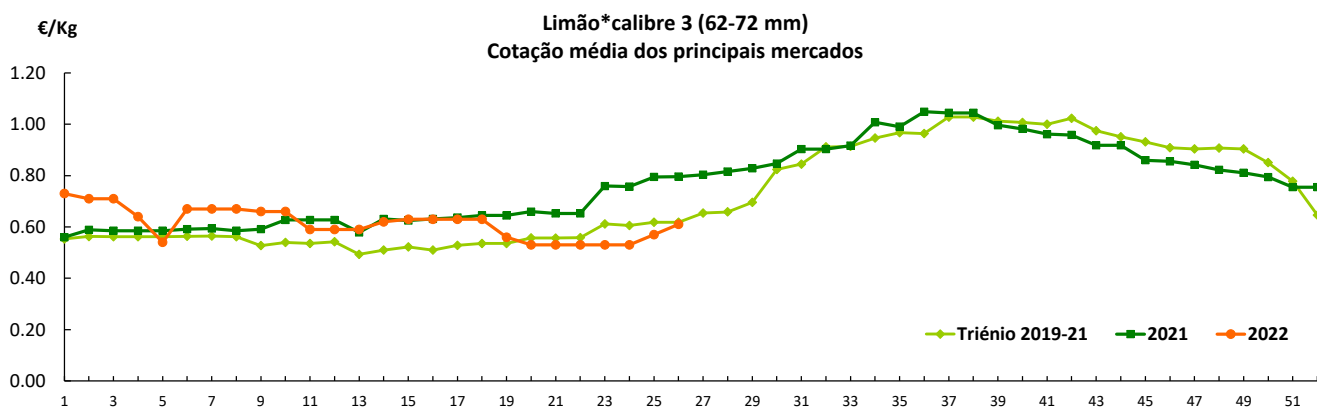
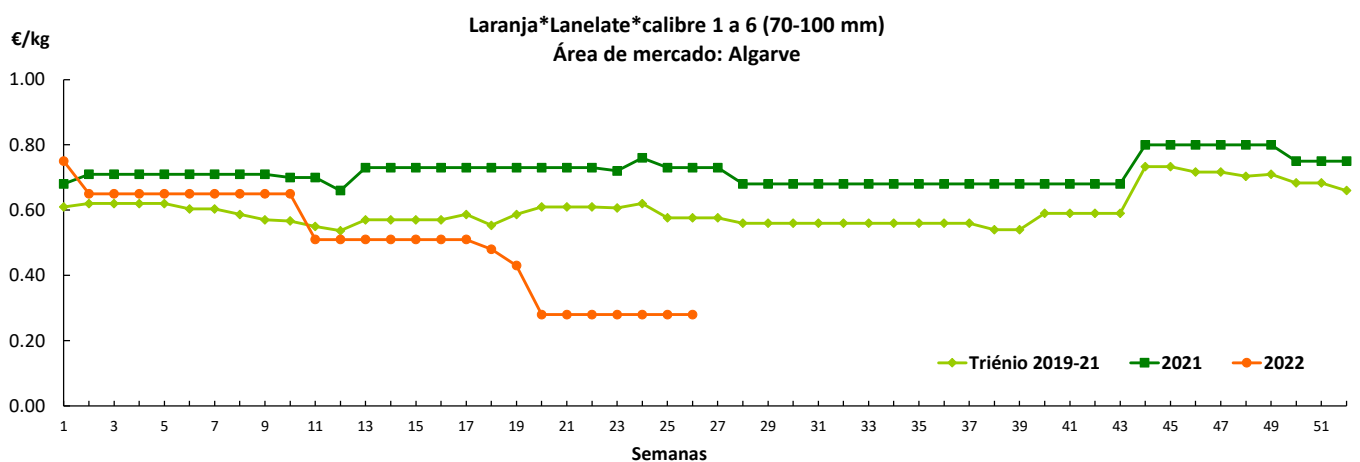
SE - à saída de estação
SP - à saída da produção

Gráficos de cotações mais frequentes



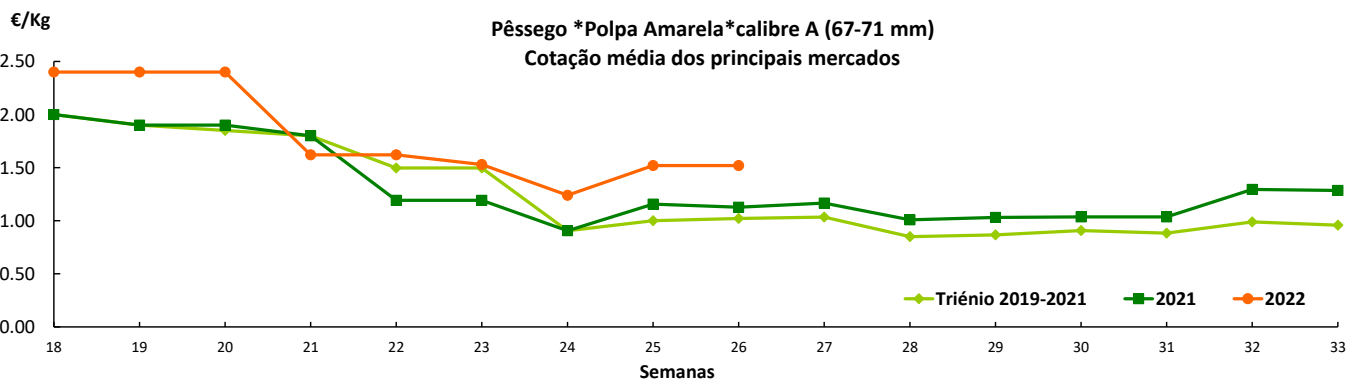
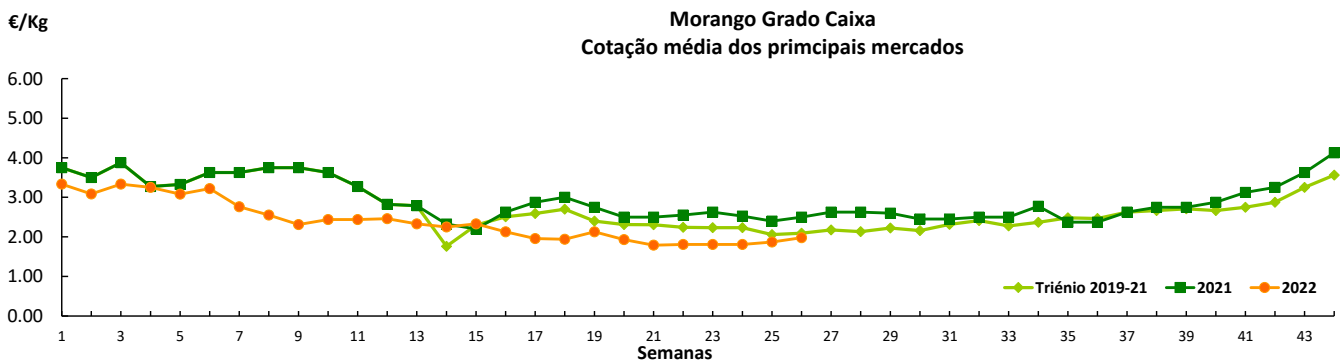
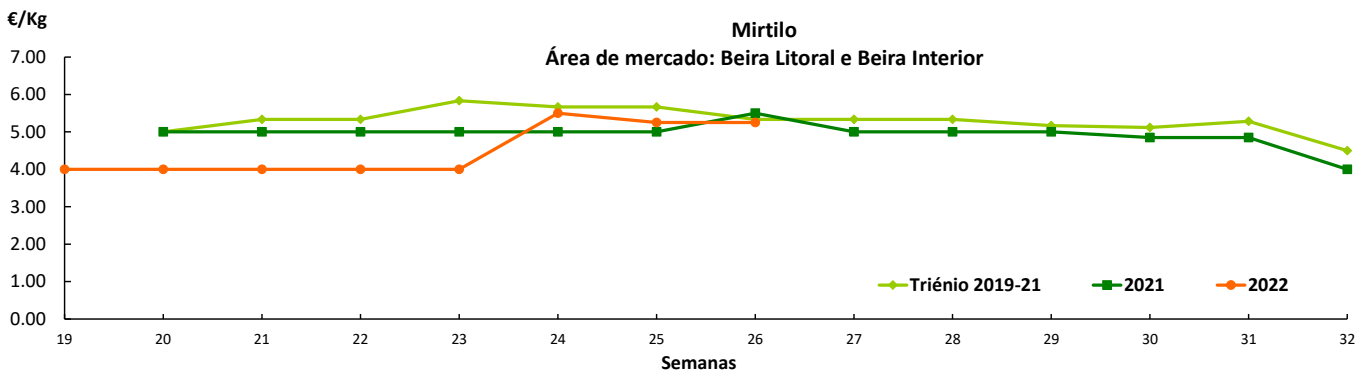
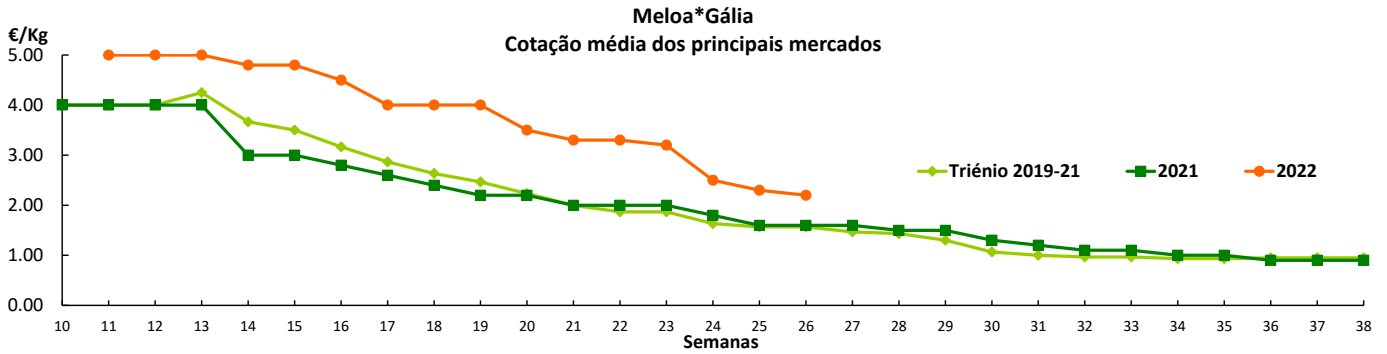
Fruticultura

Gráficos de cotações mais frequentes



Fruticultura

Gráficos de cotações mais frequentes



Fruticultura

FRUTOS FRESCOS - CONJUNTURA SEMANAL - MERCADOS ABASTECEDORES

No Mercado Abastecedor da Região de Lisboa, MARL, de Lisboa, registou-se uma boa afluência de compradores. Boa procura pelos frutos da época (nacionais), ameixas, cereja, meloa, melão, melancia, nectarina e pêssego. Subida das cotações para o morango, para o limão comercializado em saco e caixa e para a cereja devido à diminuição da oferta e boa procura. O aumento da oferta fez desvalorizar as cotações da ameixa "Golden Japan", "Tipo Black" e "Santa Rosa" e ainda do pêssego "P. Amarela" calibre A (67-73 mm) e meloa "Gália". Quanto ao mercado dos produtos importados registou-se uma descida das cotações da melancia "Crimsonsweet" de Marrocos, lima do Brasil e melancia "Sugar Baby", melão "Branco Espanhol", melão "pele de Sapo", meloa "Gália" e pêssego "P. Amarela" de calibre A de Espanha. Subida da cotação da papaia do Brasil.

Abacate - Produto nacional do Algarve, da variedade "Hass" com a oferta baixa e a procura média. Presença de abacate importado de Espanha. Manutenção das cotações.

Ameixa - Oferta suficiente para a ameixa nacional "Tipo Black", "Santa Rosa" e Golden Japan". Descida das cotações.

Ananás - Oferta suficiente de produto importado da Costa Rica. Procura alta. Manutenção das cotações.

Banana - A oferta de banana da Madeira foi insuficiente face à procura. O abastecimento do mercado foi complementado com uma oferta significativa de banana importada da Costa Rica. O produto nacional foi o mais valorizado. Manutenção das cotações.

Cereja - A oferta foi média e a procura alta. Produto de diversas regiões, essencialmente de Resende e Fundão, de boa qualidade e de diversas variedades e calibres. Boa qualidade. Subida das cotações.

Damasco - Oferta de produto importado de Espanha. Oferta e procura médias. Manutenção das cotações.

Figo - Aumento da oferta de figo das variedades "Lampo Branco" e "Lampo Preto" de origem nacional (diversas regiões). Manutenção das cotações.

Kiwi - Menor oferta de kiwi da variedade "Hayward" de diversos calibres. Cotações estáveis.

Laranja - A oferta de laranja "Lanelate" do Algarve foi média e a procura média/alta. Cotações estáveis.

Lima - Oferta suficiente de lima importada do Brasil. Boa procura. Descida das cotações.

Limão - Oferta de limão de diversas regiões do País, acondicionado em sacos e caixas. Subida das cotações. Presença de limão importado da África do Sul e de Espanha..

Maçã - Oferta média de maçã nacional. Procura normal. Cotações estáveis.

Manga - Oferta equilibrada com a procura média de produto importado do Brasil, de qualidade média. Cotações estáveis.

Melão - Início da comercialização de produto nacional (Alentejo) da variedade "Branco Espanhol". Presença de produto importado de Espanha das variedades "Branco Espanhol" e "tipo Pele de Sapo". Descida das cotações..

Melancia - Início da comercialização de melancia nacional das variedades "Crimsonsweet" e "Sugar Baby". Presença de produto importado de Marrocos e de Espanha, acondicionado em palotes. Descida das cotações.

Meloa - Aumento da oferta de meloa nacional (Algarve). Presença de produto importado de Espanha da variedade "Gália". Descida das cotações.

Morango - Menor oferta de morango nacional. Procura média. Subida das cotações.

Nectarina - Oferta suficiente de produto nacional. Presença de produto importado de Espanha. Oscilações das cotações.

Nêspera - Terminou a campanha de comercialização.

Papaia - Oferta suficiente de papaia importada do Brasil. Frutos com boa apresentação, acondicionados em tabuleiro. Boa procura. Subida das cotações.

Pera - Oferta média de pera da variedade "Rocha" e "Lawson" e de pera "Packam's Triumph" da África do Sul. Procura média. Descida das cotações da pera "Lawson",

Pêssego - Oferta suficiente de produto nacional. Produto importado de Espanha. Descida das cotações.

Tangerina - Menor oferta de tangerina do Algarve da variedade "Encore". Cotações em alterações.

Uva - Produto importado de Espanha, das variedades branca e rosada. Manutenção das cotações.

No Mercado Abastecedor de Coimbra, MAC, manteve-se bem abastecido de todos os produtos acompanhados, principalmente da fruta da época. registou-se uma descida das cotações do melão "Branco Espanhol", da ameixa "Tipo Black" e Golden Japan", do pêssego "P. Amarela" calibre A (67-73 mm) e da nectarina "P. Amarela" calibre A (67-73 mm). A maturação rápida do figo provocou uma descida das cotações para facilitar o escoamento. Subida das cotações do limão comercializado em caixa e saco, para o morango e para a cereja devido ao aumento da procura e menor oferta. Quanto aos produtos importados, as cotações desceram para a lima do Brasil, melancia de Marrocos e melancia "Sugar Baby", melão "Branco Espanhol", melão "Pele de Sapo" e meloa "Gália" de Espanha.

Fruticultura

O Mercado Abastecedor do Porto, MAP, manteve-se bem abastecido de todos os produtos acompanhados, principalmente da fruta da época. O aumento da oferta fez descer as cotações do melão “Branco Espanhol” , da ameixa “Golden Japan”, da meloa “Gália” e do abacate “Tipo Hass” . Subida da cotação do morango. Início de campanha da laranja “Valencia Late” e da Pera “Lawson”. Quanto aos produtos importados as cotações desceram para a ameixa "Vermelha" e "Amarela" calibre > 50 mm , melancia "Sugar Baby", melão "Branco Espanhol" e meloa "Gália " de Espanha e ainda melancia de Marrocos. Subida das cotações do abacate do peru, ananás da Costa rica e damasco de Espanha.

Abacate - Oferta suficiente tanto para o nacional como para o importado do Perú, de boa qualidade, sem grande dificuldade de escoamento. Cotações estáveis.

Ameixa - A oferta foi suficiente tanto para a nacional como para a importada de Espanha, de boa qualidade, sem grande dificuldade de escoamento e descida das cotações.

Ananás - Oferta suficiente importado da Costa Rica, de boa qualidade, sem grande dificuldade de escoamento e subida das cotações.

Banana - Oferta suficiente para a nacional e para a importada de Angola, Colômbia e da Costa Rica, de boa qualidade e sem dificuldade de escoamento. Cotações estáveis..

Cereja - Oferta média de boa qualidade, sem grande dificuldade de escoamento. Manutenção das cotações.

Damasco - Produto importado de Espanha, com a oferta média. Boa qualidade e sem grande dificuldade de escoamento. Manutenção das cotações.

Figo - A oferta de figo "Lampo Branco" e "Lampo Preto" foi média. Boa qualidade, sem grande dificuldade de escoamento e manutenção das cotações

Kiwi - Oferta média, de boa qualidade, sem grande dificuldade de escoamento e cotações estáveis.

Laranja - Oferta suficiente da variedade "Lanelate", de boa qualidade, sem grande dificuldade de escoamento e cotações estáveis. Início da comercialização da variedade "Valencia late".

Lima - Oferta suficiente, importada do Brasil, de boa qualidade, sem grande dificuldade de escoamento e manutenção das cotações.

Limão - Oferta suficiente tanto para o nacional como para o importado de Espanha, de boa qualidade, sem grande dificuldade de escoamento e cotações estáveis.

Maçã - Oferta média de boa qualidade, sem grande dificuldade de escoamento e cotações estáveis. Procura média.

Manga - Oferta suficiente equilibrada com a procura. Produto importado do Brasil, de boa qualidade, sem grande dificuldade de escoamento e cotações estáveis.

Melancia - Oferta média alta, importada de Marrocos e de Espanha, de boa qualidade, sem grande dificuldade de escoamento e descida das cotações.

Melão - Oferta média/alta tanto para o nacional como para o importado de Espanha, de boa qualidade, sem grande dificuldade de escoamento e descida das cotações.

Meloa - Oferta média para a nacional e importada de Espanha, de boa qualidade, sem grande dificuldade de escoamento e descida das cotações..

Morango - Oferta média para o nacional e de boa qualidade. Escoamento sem dificuldades e subida das cotações.

Nêspera - Terminou a campanha de comercialização.

Papaia - Oferta suficiente, importada do Brasil, de boa qualidade, sem grande dificuldade de escoamento e cotações estáveis. Procura média.

Pera - Oferta suficiente tanto para a nacional da variedade Lawson e Rocha, como para a importada de África do Sul da variedade Packam's, de boa qualidade, sem grande dificuldade de escoamento e manutenção das cotações.

Pêssego/Nectarina - Oferta média importada de Espanha, de boa qualidade, sem grande dificuldade de escoamento e manutenção das cotações.

Tangerina - Oferta média, de boa qualidade e sem grande dificuldade de escoamento. Cotações estáveis.

Uva - Oferta suficiente de produto importado do Chile e Itália, de boa qualidade, sem grande dificuldade de escoamento. Manutenção das cotações.

Fruticultura
Comércio Internacional (janeiro a abril)

Produto	2021		2022		Variação	
	Importações	Exportações	Importações	Exportações	Importações	Exportações
	tonelada				%	
Abacates	3 079.8	4 596.4	2 739.0	6 200.4	-11	35
Abrunhos	0.2					
Airelas/Mirtilos	573.4	387.9	774.6	534.4	35	38
Ameixas	1 513.3	752.7	988.0	367.2	-35	-51
Amoras	106.4	520.1	60.5	831.0	-43	60
Ananases/Abacaxis	17 809.0	6 897.2	20 971.3	7 406.8	18	7
Bananas frescas	77 648.8	11 300.6	71 479.6	10 756.5	-8	-5
Cerejas	63.3	103.1	126.7	130.6	100	27
Clementinas	12 016.1	6 151.9	10 896.6	8 554.2	-9	39
Damascos	102.3	2.1	25.5	0.3	-75	-87
Diospiros	1 461.6	181.7	1 930.8	315.0	32	73
Duriões	7.5		7.8	0.1	5	
Figos Frescos	3.6	1.6	29.5	2.0	710	29
Framboesas	276.1	4 399.0	139.1	5 876.0	-50	34
Ginjas			1.3	0.2		
Goiabas/Mangas	13 380.4	5 002.9	12 049.8	3 365.6	-10	-33
Groselhas	111.1	3.2	83.4	0.6	-25	-82
Kiwis	1 841.9	12 248.4	1 808.4	13 555.7	-2	11
Laranjas	23 549.0	29 220.3	17 853.8	23 663.8	-24	-19
Limas	1 016.0	635.6	1 182.9	662.9	16	4
Limões	2 698.5	887.1	1 665.7	999.6	-38	13
Maçãs	21 485.5	7 730.2	9 800.8	19 220.0	-54	149
Maçãs para cidra		0.5				
Marmelos	9.5		9.7	3.7	1	
Melancias	3 432.7	406.4	2 200.0	345.6	-36	-15
Melões	6 913.7	169.9	8 179.4	391.1	18	130
Morangos	10 238.5	1 609.8	11 000.1	1 280.2	7	-20
Nectarinas	1 068.4	93.2	1 026.0	18.6	-4	-80
Papaia/Mamões	3 883.9	532.1	3 852.0	774.6	-1	46
Peras	7 153.5	29 874.4	6 788.2	58 654.6	-5	96
Peras para perada	10.4	0.7				
Pêssegos	545.3	92.1	452.6		-17	
Satsumas		115.1		102.7		-11
Tangerinas	3 993.8	554.2	4 367.6	565.4	9	2
Toranjás e Pomelos	361.0	141.7	596.1	240.6	65	70
Uvas de mesa	12 652.4	617.2	12 436.4	824.0	-2	34
Outras uvas	242.9	8.4	518.6	58.8	113	604
Outros pequenos citrinos	283.3	6.5	194.2	6.3	-31	-3
Outros citrinos frescos	14.5	11.5	1.3	7.7	-91	-33
Outros frutos frescos	2 393.3	88.3	2 398.9	113.0	0	28

Fonte: INE

Fruticultura
Comércio Internacional (janeiro a abril)

Produto	2021		2022		Variação		Saldo exportações- importações 2021
	Importações	Exportações	Importações	Exportações	Importações	Exportações	
	1 000 euros				%		1 000 euros
Abacates	6 491.5	12 837.6	5 150.8	13 401.4	-21	4	8 251
Abrunhos	0.4						
Airelas/Mirtilos	3 233.4	2 822.0	3 866.3	3 293.4	20	17	-573
Ameixas	2 195.9	848.3	1 395.8	487.0	-36	-43	-909
Amoras	599.6	4 424.1	338.3	6 885.2	-44	56	6 547
Ananases/Abacaxis	12 149.0	5 178.4	15 949.1	5 994.5	31	16	-9 955
Bananas frescas	44 620.3	7 984.2	46 377.0	8 328.4	4	4	-38 049
Cerejas	288.7	267.4	401.2	297.1	39	11	-104
Clementinas	8 808.8	5 953.0	6 318.8	8 241.1	-28	38	1 922
Damascos	165.8	4.3	69.7	0.6	-58	-86	-69
Diospiros	1 645.9	229.0	1 882.6	217.7	14	-5	-1 665
Duriões	18.3		10.9	1.1	-40		-10
Figos Frescos	12.8	2.9	35.0	5.8	173	98	-29
Framboesas	2 025.9	33 981.1	1 057.3	43 569.8	-48	28	42 513
Ginjas	0.3		2.0	2.2	508		0
Goiabas/Mangas	22 015.6	8 399.8	19 254.8	5 845.1	-13	-30	-13 410
Groselhas	248.4	28.0	186.4	4.1	-25	-85	-182
Kiwis	3 216.6	19 028.7	3 317.4	21 294.9	3	12	17 977
Laranjas	9 730.7	18 807.3	5 695.8	16 785.3	-41	-11	11 089
Limas	884.3	543.6	1 427.8	822.8	61	51	-605
Limões	1 758.0	729.4	912.4	783.9	-48	7	-128
Maças	16 053.5	4 567.2	7 331.1	10 666.8	-54	134	3 336
Maças para cidra		0.8					
Marmelos	12.1		12.6	0.8	4		-12
Melancias	2 689.1	282.3	2 072.6	287.9	-23	2	-1 785
Melões	5 988.5	203.0	7 190.2	411.2	20	103	-6 779
Morangos	22 614.1	3 538.1	24 590.2	3 118.8	9	-12	-21 471
Nectarinas	1 666.7	90.3	1 679.1	43.0	1	-52	-1 636
Papaiais/Mamões	8 408.1	1 264.1	8 937.4	1 934.2	6	53	-7 003
Peras	6 499.0	27 725.5	7 035.3	53 123.5	8	92	46 088
Peras para perada	10.4	0.6					
Pêssegos	553.3	68.6	472.3		-15		-472
Satsumas		110.2		106.9		-3	107
Tangerinas	3 507.3	403.0	3 647.9	471.7	4	17	-3 176
Toranjás e Pomelos	227.5	173.0	295.5	557.7	30	222	262
Uvas de mesa	24 058.8	1 288.6	25 367.5	1 883.3	5	46	-23 484
Outras uvas	577.5	19.4	1 168.1	98.0	102	406	-1 070
Outros pequenos citrinos	324.3	5.7	177.2	5.6	-45	-1	-172
Outros citrinos frescos	11.5	10.7	3.8	5.5	-67	-48	2
Outros frutos frescos	5 135.8	187.2	5 927.5	266.4	15	42	-5 661

Fonte: INE

Fruticultura

FRUTOS SECOS E SECADOS - CONJUNTURA SEMANAL - MERCADOS DE PRODUÇÃO

Alfarroba - No Algarve, a oferta de alfarroba "inteira" equilibrou a procura média/baixa. O produto está muito valorizado, porque este ano a produção foi menor. A oferta de alfarroba "grainha" equilibrou a procura média/baixa. A oferta de alfarroba "triturado grosso" equilibrou a procura média. Boa qualidade do produto. Bom escoamento. Cotações estáveis para todo o produto.

Amêndoa - No Algarve, a oferta foi baixa e a procura também. Concorrência do miolo de amêndoa da região Norte e do Alentejo. Escoamento pontual. Cotações estáveis.

Pinhão - No Alentejo, na área de mercado Alentejo Litoral, a oferta foi fraca de pinhão nacional. Forte influencia dos mercados externos na cotação do pinhão. Muito pinhão externo a ser comercializado no mercado nacional.

Comércio Internacional (janeiro a abril)

Produto	2021		2022		Variação	
	Importações	Exportações	Importações	Exportações	Importações	Exportações
	tonelada				%	
Alfarroba						
Inteira	9.5	4 546.3	17.0	5 256.8	79	16
Sementes s/ casca	114.8	2 264.4	48.5	561.5	-58	-75
Sementes inteiras c/ casca	2.0	1 877.3	0.1	1 417.1	-93	-25
Amêndoa com Casca	159.0	968.2	174.4	1 608.2	10	66
Amêndoa sem Casca	1 107.7	208.8	1 301.3	638.7	17	206
Amendoim com Casca	955.5	49.6	850.9	0.4	-11	-99
Amendoim sem Casca	1 589.2	10.6	2 039.8	4.4	28	-59
Avelã com Casca	3.5	0.1	1.5	0.1	-56	825
Avelã sem Casca	110.3	2.2	107.4	8.9	-3	300
Banana Seca	58.4	0.1	46.6	0.1	-20	80
Castanha com Casca	93.5	835.8	56.5	918.4	-39	10
Castanha sem Casca	1.4	67.0	14.2	211.4	932	215
Figo Seco	115.9	23.6	108.5	32.4	-6	37
Noz com Casca	315.7	8.1	102.7	27.6	-67	241
Noz sem Casca	551.9	25.8	522.4	37.5	-5	45
Nozes tropicais	1 342.2	97.0	2 111.1	37.5	57	5 342
Passas de Uva	331.7	13.3	327.1	38.3	-1	189
Pinhão	28.9	169.8				
Pinhão com casca			2.5	2.6		
Pinhão sem casca			12.5	2.7		
Pistácio com casca	128.8	7.8	205.1	5.6	59	-29
Pistácio sem casca	6.7	22.8	9.5	0.5	43	-98
Tâmaras	260.1	4.1	233.9	4.3	-10	4

Produto	2021		2022		Variação		Saldo exportações-importações 2022
	Importações	Exportações	Importações	Exportações	Importações	Exportações	
	1 000 €				%		1 000 €
Alfarroba							
Inteira	9.5	1 068.4	24.1	1 953.5	154	83	1 929
Sementes s/ casca	114.8	3 271.5	120.3	9 698.1	5	196	9 578
Sementes inteiras c/ casca	2.0	15 940.8	6.6	34 172.0	234	114	34 165
Amêndoa com Casca	159.0	1 602.8	635.7	2 698.8	300	68	2 063
Amêndoa sem Casca	1 107.7	1 552.1	6 458.8	4 021.0	483	159	-2 438
Amendoim com Casca	955.5	76.8	1 609.9	1.2	68	-98	-1 609
Amendoim sem Casca	1 589.2	20.8	2 742.0	9.1	73	-56	-2 733
Avelã com Casca	3.5	0.1	9.9	0.6	186	1 588	-9
Avelã sem Casca	110.3	21.3	697.7	72.3	532	240	-625
Banana Seca	58.4	0.1	282.8	0.1	384	19	-283
Castanha com Casca	93.5	2 509.7	173.5	1 952.2	86	-22	1 779
Castanha sem Casca	1.4	115.8	41.2	686.4	2 902	493	645
Figo Seco	115.9	30.9	311.5	47.7	169	54	-264
Noz com Casca	315.7	19.4	421.7	101.7	34	425	-320
Noz sem Casca	551.9	193.5	3 638.3	284.5	559	47	-3 354
Nozes tropicais	1 342.2	353.3	7 822.6	7 239.7	483	1 949	-583
Passas de Uva	331.7	41.1	673.1	88.5	103	116	-585
Pinhão	28.9	3 580.5					
Pinhão com casca			93.6	81.9			-12
Pinhão sem casca			215.9	101.0			-115
Pistácio com casca	128.8	78.7	1 243.5	56.2	865	-29	-1 187
Pistácio sem casca	6.7	371.1	124.1	7.9	1 764	-98	-116
Tâmaras	260.1	13.4	710.3	19.2	173	43	-691

Fonte: INE

Para consulta de preços de produtos agrícolas consultar o site www.gpp.pt/Cot/O SIMA no Facebook - <http://www.facebook.com/SIMA.Portugal>

O conhecimento do mercado é a chave do sucesso!

O SIMA disponibiliza informação essencial para os empresários agrícolas e



Coordenação Central

Gabinete de Planeamento, Políticas e Administração Geral

Direção de Serviços de Estatística

Divisão de Estatística

SISTEMA DE INFORMAÇÃO DE MERCADOS AGRÍCOLAS

Praça do Comércio, 1149-010 Lisboa

tel: 213 234 600

E-mail: sima@gpp.pt