

Newsletter

Semana 24: 13-06-2022 a 19-06-2022

Fruticultura

FRUTOS FRESCOS - CONJUNTURA SEMANAL - MERCADOS DE PRODUÇÃO

Abacate - No Algarve, a oferta foi baixa para o abacate "Hass" e a procura média. Escoamento normal. Produto com qualidade média. Cotações sem alterações.

Ameixa - No Algarve iniciou-se a campanha de produção e comercialização da ameixa "Red Beaut", com a oferta e a procura ainda baixas. Escoamento fraco devido à concorrência de produto de outras regiões.

Cereja - Na Região Norte, na área de mercado Resende, a oferta foi média, boa qualidade e sem dificuldades de escoamento. Descida das cotações, devido a uma maior oferta.

Na área de mercado Alfândega da Fé, as transações foram inferiores. A comercialização efetuou-se através das grandes superfícies locais e por agentes económicos dos grandes centros consumidores do litoral, que se deslocam diretamente aos produtores. A oferta foi média/baixa e foi suficiente para a procura. Descida das cotações mínimas e máximas devido à menor procura. A qualidade da cereja melhorou, apresentou-se mais doce, mas os calibres são medianos.

Na Região Centro, na área de mercado Cova da Beira, as elevadas temperaturas registadas nas semanas anteriores aceleraram a maturação. A produção foi alta, idêntica à da semana anterior, a procura esteve com forte animação, mas devido à falta de mão de obra alguma está a ficar no pomar, situação que foi agravada na semana em análise pela queda de pluviosidade que ocorreu durante alguns períodos. Alguns produtores tiveram dificuldades em responder com as quantidades que os clientes pretendiam, o que contribuiu para a valorização da cotação. .

No Alentejo, na área de mercado Portalegre a oferta esteve média/baixa e a procura média/alta. Ano com menor produção com uma quebra de cerca de 40%. Subida das cotações devido à menor oferta e maior procura. Variedades, Van e Summit

Damasco - No Algarve, a oferta foi suficiente para a procura baixa. Qualidade média. Escoamento fraco devido à concorrência de produto importado. Cotações estáveis.

Figo - Na Região Norte, na área de mercado Mirandela, as quantidades comercializadas foram maiores relativamente à semana anterior. Foram contactados produtores da região, que informaram que nesta fase as produções já aumentaram. A situação do mercado é de oferta e procura média. A qualidade do produto é média. Descida das cotações mínimas e mais frequentes

No Algarve, a oferta de figo "Lampo Branco" e "Lampo Preto" foi baixa e a procura esteve superior. Bom escoamento porque a oferta foi fraca. Produto de qualidade média. Descida das cotações.

Framboesa - Na Região Centro, na área de mercado Beira Litoral, a oferta tem aumentado e a procura tem acompanhado. Boa qualidade e sem dificuldades de escoamento. Cotações estáveis.

Na região Ribatejo Oeste, na área de mercado Península de Setúbal, a oferta diminuiu e as cotações valorizaram. Procura alta. Boa qualidade.

No Algarve, a oferta equilibrou a procura média. Escoamento fluido tanto para o mercado nacional como para exportação. Cotações estáveis.

Kiwi - Na Região Norte, na área de mercado Entre Douro e Minho a oferta continuou equilibrada com a procura média. Escoamento sem dificuldades. Cotações estáveis.

Na Região Centro, na área de mercado Beira Litoral a procura manteve-se estável. A oferta continuou a diminuir à medida que se esgotam os stocks. Qualidade média. Cotações estáveis.

Laranja - No Algarve, a oferta de laranja "Lanelate" e "Valencia Late" foi média e a procura também. Escoamento regular. Boa qualidade. Cotações estáveis.

Limão - Na Região Centro, na área de mercado Montes da Senhora, a oferta de limão continuou abundante e a procura esteve fraca (normal para esta época do ano). Cotações sem alterações. Exportação de limão para França.

No Algarve, a oferta foi média/baixa e a procura média. Escoamento normal. Boa qualidade comercial. Cotações estáveis.

Fruticultura

Maçã - Na Região Norte, na área de mercado Douro Sul, a oferta continuou alta e a procura baixa. Preços estáveis. Apenas os calibres grandes têm procura e mesmo estes revelam dificuldades no escoamento. Grandes quantidades de maçã de qualidade enviadas para indústria. Algumas cotações mais baixas refletem a maçã atingida pelo granizo. Os calibres mais baixos, normalmente embaladas, são colocados pelos produtores em mercados menos exigentes. Presença no mercado nacional de maçã de vários países da Europa, como a Espanha, França, Itália e Polónia.

Na Região Centro, na área de mercado de Leiria, a oferta manteve-se média/alta e a procura baixa. Boa qualidade. Cotações estáveis. Na área de mercado Viseu a oferta continuou média. Cotações estáveis.

Na Região Ribatejo Oeste, na área de mercado Oeste, a oferta tem diminuído e a procura manteve-se média.

Melancia - Início da campanha de produção e comercialização da melancia "Sugar Baby", com a oferta média/baixa e a procura baixa. Escoamento fraco devido à concorrência de produto importado.

Melo - No Algarve a oferta de meloa "Gália" tem aumentado e a procura esteve inferior. Descida das cotações. Escoamento regular.

Mirtilo - Na Região Centro, área de mercado Beira Litoral a oferta de mirtilo tem aumentado gradualmente. A procura também aumentou devido à boa qualidade do produto. Cotações estáveis. Escoamento fluído.

Na área de mercado Beira Interior a oferta foi média e a procura alta, muito superior à oferta. Produto de boa qualidade. Bom escoamento. A maior parte da produção desta semana foi escoada para o mercado externo, nomeadamente Bélgica, Países Baixos e uma quantidade residual para Espanha, Suíça e França. Para o consumo interno foi uma parte pequena da produção. Descida da cotação mínima e da mais frequente.

Morango - Na Região Norte, na área de mercado Macedo de Cavaleiros, o volume de transações foi inferior ao verificado na conjuntura anterior, pelo facto de não haver produção. As temperaturas altas que se fizeram sentir destruíram grande parte da produção no sistema ao ar livre. A comercialização está a ser efetuada através dos mercados e das grandes superfícies locais e venda direta ao consumidor. Parte da produção ao ar livre foi exportada para França, destinando-se à transformação. Escoamento sem dificuldades porque a oferta foi média/baixa e a procura média/alta. Cotações sem alterações. Qualidade média. Concorrência de produto importado nas grandes superfícies.

Na Região Ribatejo e Oeste, na área de mercado Península de Setúbal, a oferta diminuiu e foi baixa. Procura média/alta. Subida das cotações para o morango grado.

No Alentejo, na área de mercado Odemira a oferta foi alta e a procura baixa. Boa qualidade do produto. Escoamento com dificuldades e descida das cotações devido à menor procura.

No Algarve a oferta foi média/baixa e foi suficiente para procura. Boa qualidade e bom escoamento. Cotações estáveis.

Nectarina - No Alentejo, na área de mercado Alentejo a oferta de nectarina foi média e a procura baixa. Descida ligeira da cotação máxima.

No Algarve a oferta foi média/baixa e a procura média. Qualidade média e escoamento regular. Concorrência de produto importado. Cotações estáveis.

Pera - Na Região Centro, na área de mercado Leiria, a oferta foi baixa e a procura também. Boa qualidade do produto. Cotações estáveis.

Na Região Ribatejo Oeste, na área de mercado Oeste, a procura pela pera "Rocha" esteve média. Oscilações nas cotações.

Pêssego - Na Região Norte, na área de mercado Vilarça a oferta equilibrou a procura média. O volume de transações efetuadas foi superior à semana passada. Escoamento sem dificuldades e foi efetuado através dos mesmos circuitos comerciais do ano anterior nomeadamente para as grandes superfícies. Cotações estáveis.

Na Região Centro, na área de mercado Cova da Beira iniciou-se a campanha de produção e comercialização do pêssego com a oferta média e a procura animada. Qualidade média. Cotações superiores à campanha anterior.

No Alentejo, na área de mercado Alentejo, a oferta foi média e a procura média/alta. Cotações sem alterações.

No Algarve, a oferta continuou equilibrada com a procura média. Concorrência de produto importado. Qualidade média e escoamento normal. Descida ligeira das cotações mínimas e mais frequentes.

Tangerina - No Algarve, a oferta de tangerina "Encore" equilibrou a procura baixa. Escoamento pontual. Cotações estáveis.

FRUTOS FRESCOS DE MODO DE PRODUÇÃO BIOLÓGICA - CONJUNTURA SEMANAL - MERCADOS DE PRODUÇÃO

Framboesa - Na Região da Beira Litoral, a oferta tem aumentado e a procura manteve-se estável mas consistente. É um mercado regular. Escoamento sem dificuldades. Manutenção das cotações.

Mirtilo - Na Região Centro, na área de mercado Beira Interior, a oferta foi média e a procura muito superior. Produto comercializado em cusetes de 125 g e a granel (em caixa de 3 kg). Cotações de 5.00 euros/kg para o produto comercializado a granel. Descida das cotações.

Morango - Na Região da Beira Litoral, a oferta foi baixa e a procura manteve-se média/alta. Escoamento fluído. Cotações estáveis.

Na Região do Ribatejo Oeste, na área de mercado Península de Setúbal, a oferta foi baixa e a procura média/alta. Manutenção das cotações

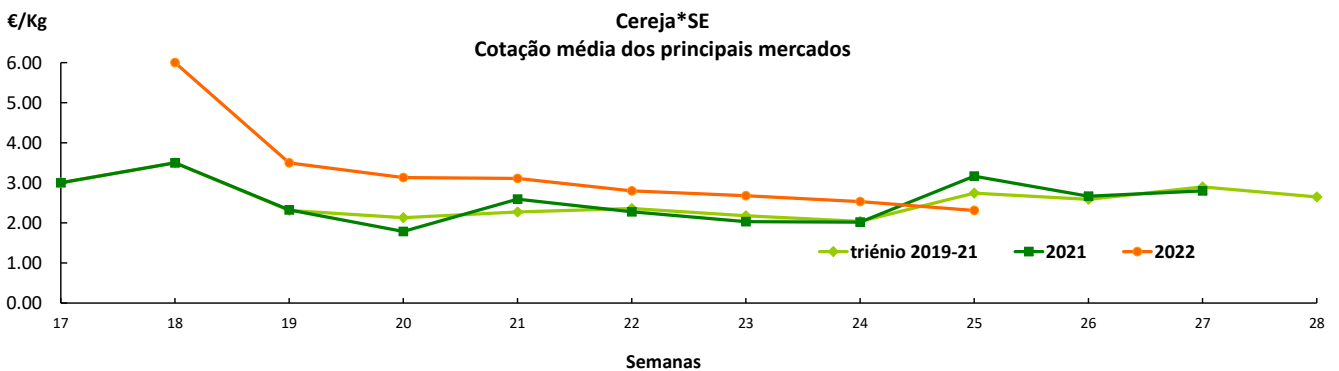
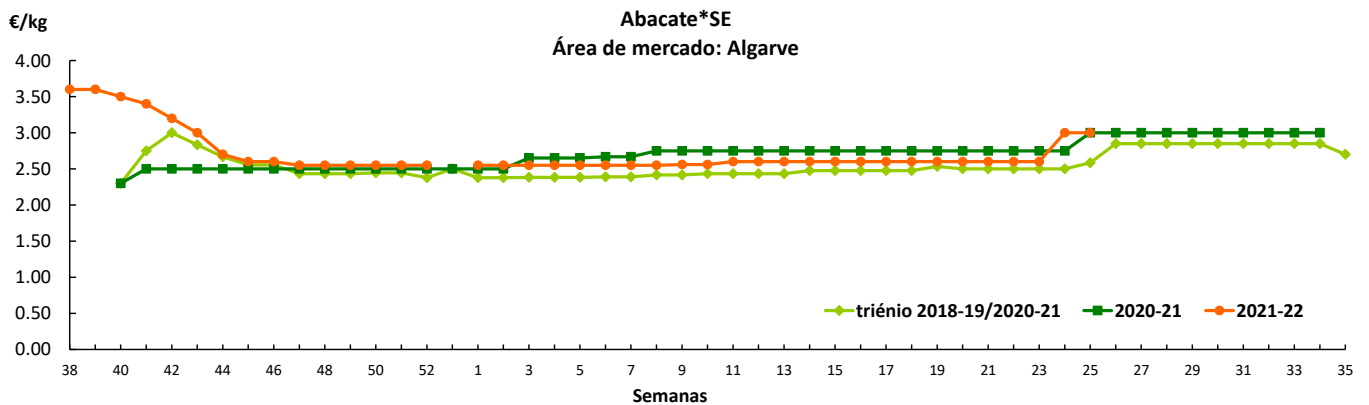
Fruticultura

Cotações Médias Nacionais

PRODUTOS	MÉDIA DA SEMANA €/kg	VARIÇÃO PERCENTUAL (%)		
		Semana anterior	Semana Homóloga do ano anterior	Semana Homóloga da Média das Campanhas 2019-2021
Abacate*SE	3.00	0.0	0.0	16.1
Cereja*SE	2.31	-8.7	-27.1	-15.8
Laranja*SE*70-100 mm	0.28	0.0	-61.6	-51.4
Limão*SE	0.57	7.5	-28.3	-7.8
Maça*Golden Delicious*SE*70-80 mm	0.68	0.0	-9.3	10.8
Maça*Royal Gala*SE*70-80 mmm	0.81	0.0	-4.7	-2.2
Meloa*Gália*SE	2.30	-8.0	43.8	46.8
Mirtilo*SE	5.25	-4.5	5.0	-7.4
Morango Grado caixa*SE	1.87	3.3	-22.1	-9.1
Pêssego*Polpa Amarela*SE*A (67-73mm)	1.52	22.6	31.5	52.0

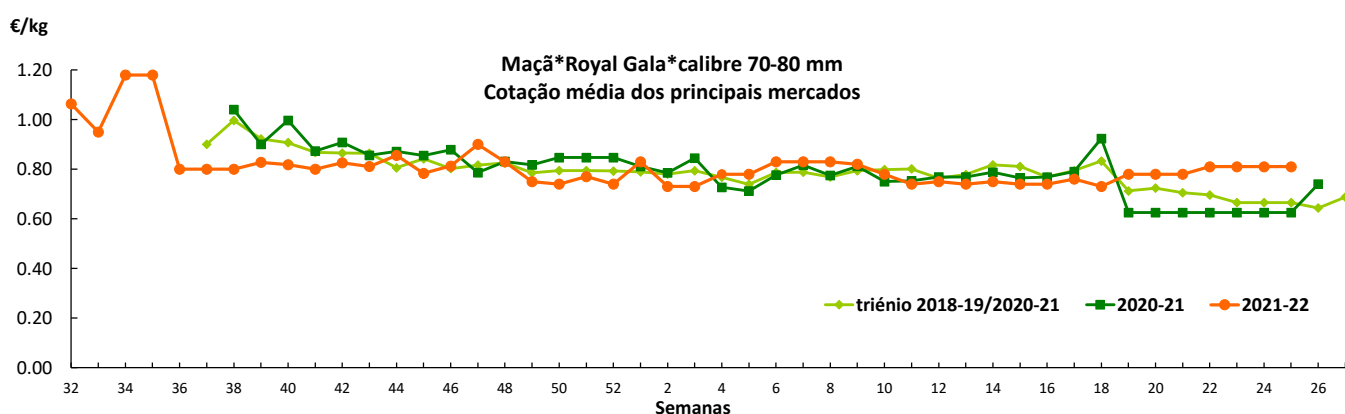
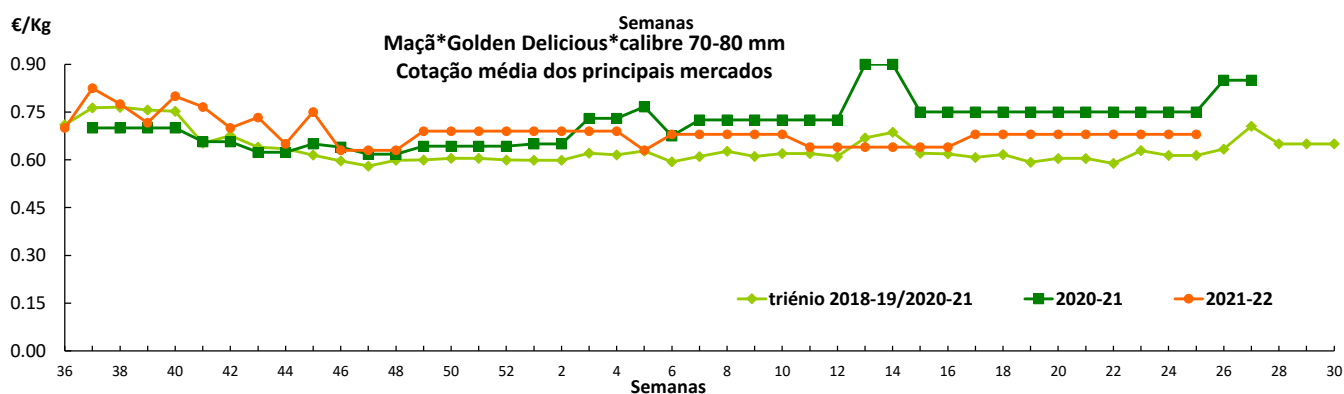
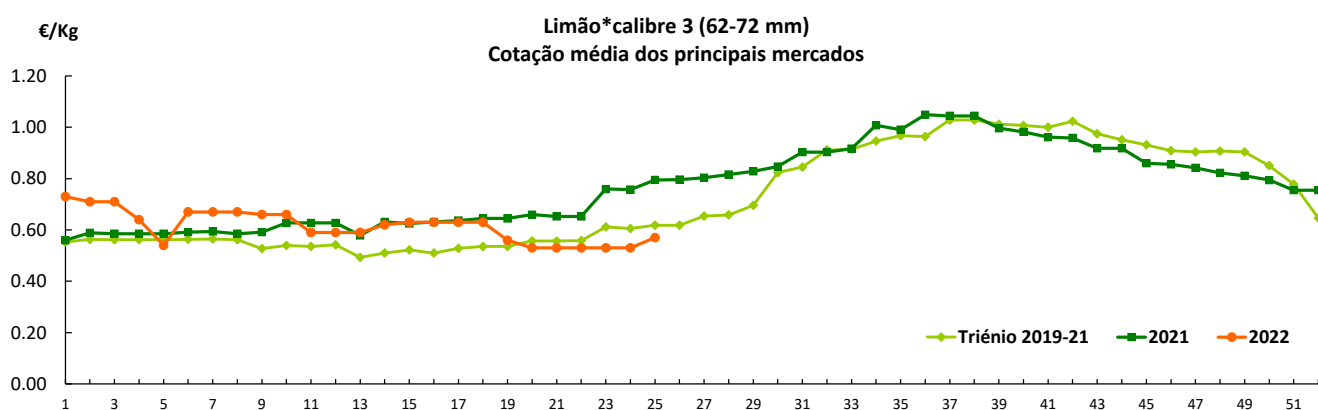
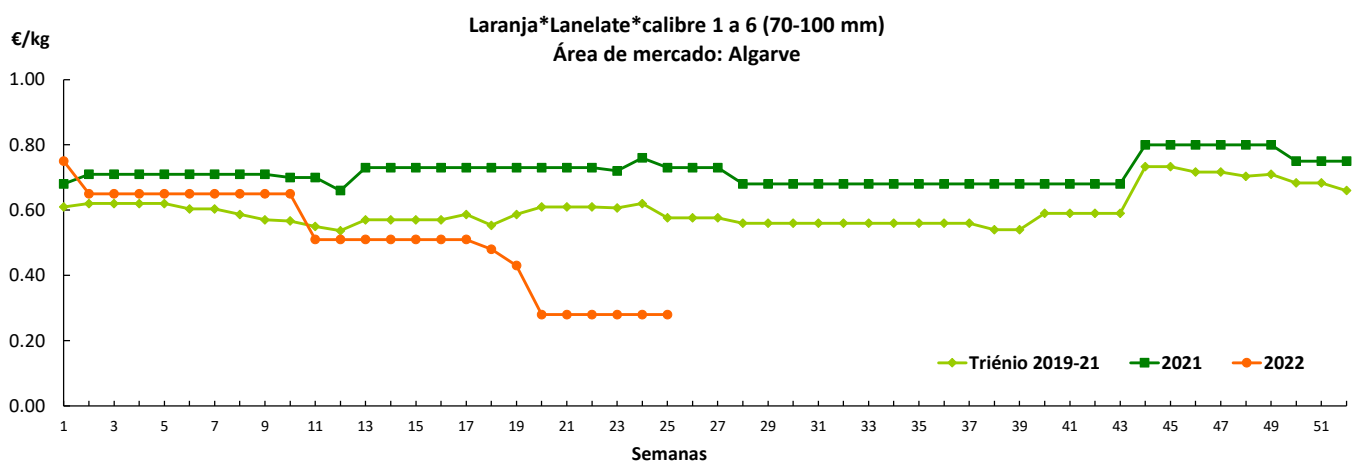
SE - à saída de estação
SP - à saída da produção

Gráficos de cotações mais frequentes



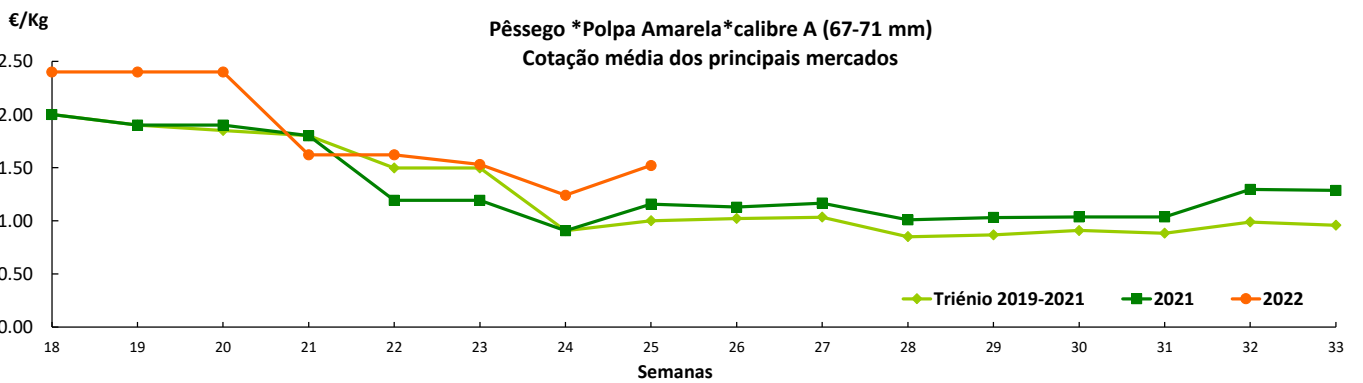
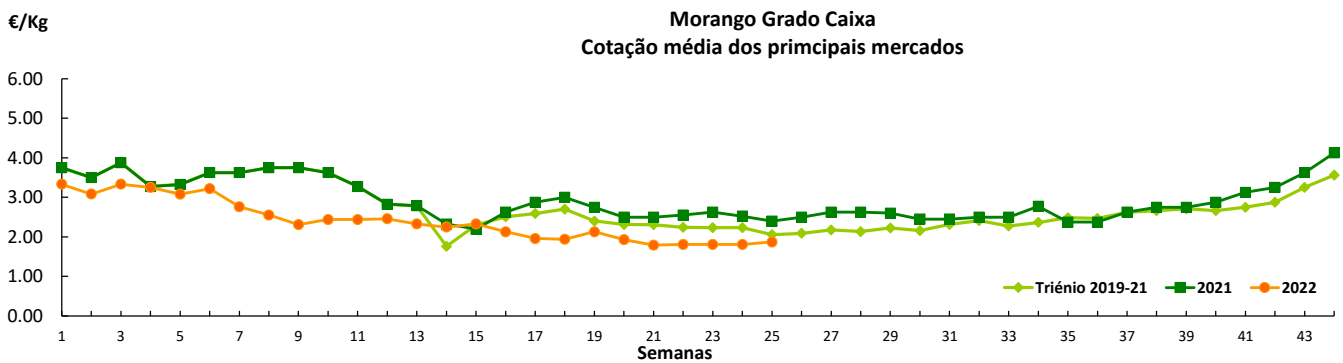
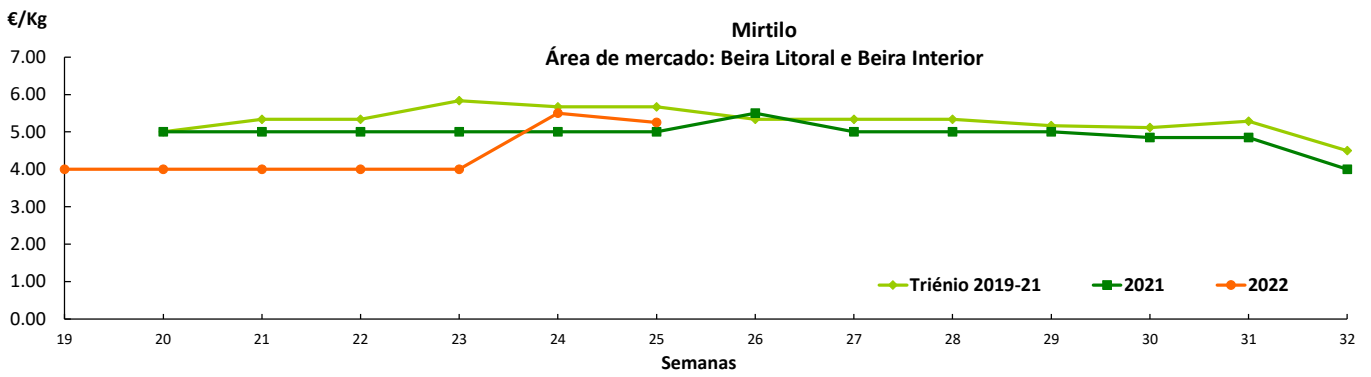
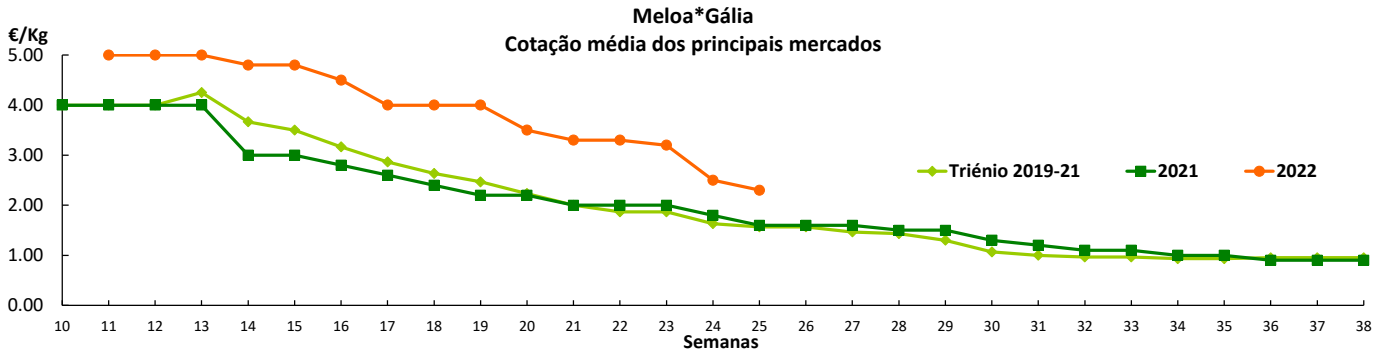
Fruticultura

Gráficos de cotações mais frequentes



Fruticultura

Gráficos de cotações mais frequentes



Fruticultura

FRUTOS FRESCOS - CONJUNTURA SEMANAL - MERCADOS ABASTECEDORES

No Mercado Abastecedor da Região de Lisboa, MARL, de Lisboa, registou-se uma boa afluência de compradores. Boa procura pelos produtos nacionais, ameixa, cereja, figo, citrinos (laranja e limão), meloa, morango, nectarina e pêsego. Subida das cotações para o limão comercializado em caixa e saco, para o morango e para o figo devido à maior procura. O aumento da oferta fez desvalorizar as cotações da nectarina "P. Amarela" calibre A (67-73 mm) e da ameixa "Santa Rosa". Quanto ao mercado dos produtos importados registou-se uma descida das cotações do ananás da Costa Rica, melancia "Crimsonsweet" de Marrocos e nectarina "P. Amarela" de calibre A de Espanha, Subida da cotação da meloa "Gália" de Espanha.

Abacate - Produto nacional do Algarve, da variedade "Hass" com a oferta média/baixa e a procura média. Presença de abacate importado de Espanha. Manutenção das cotações.

Ameixa - Oferta suficiente para a ameixa nacional "Tipo Black", "Santa Rosa" e Golden Japan". Descida das cotações da ameixa "santa Rosa".

Ananás - Oferta suficiente de produto importado da Costa Rica. Procura alta. Descida das cotações.

Banana - A oferta de banana da Madeira foi insuficiente face à procura. O abastecimento do mercado foi complementado com uma oferta significativa de banana importada da Costa Rica. O produto nacional foi o mais valorizado. Manutenção das cotações.

Cereja - A oferta foi média e a procura alta. Produto de diversas regiões, essencialmente de Resende e Fundão, de boa qualidade e de diversas variedades e calibres. Boa qualidade. Manutenção das cotações.

Damasco - Oferta de produto importado de Espanha. Oferta e procura médias. Manutenção das cotações.

Figo - Aumento da oferta de figo "Lampo Branco" e "Lampo Preto" nacionais. Subida das cotações.

Kiwi - A oferta foi média/baixa e a procura média. Variedade "Hayward" de diversos calibres. Cotações estáveis.

Laranja - A oferta de laranja "Lanelate" do Algarve foi média e a procura média/alta. Cotações estáveis.

Lima - Oferta suficiente de lima importada do Brasil. Boa procura. Manutenção das cotações.

Limão - Oferta relativamente alta de limão nacional de diversas regiões. Presença de limão de Espanha. Boa procura. Subida das cotações.

Maçã - Oferta média de maçã nacional. Procura normal. Cotações estáveis.

Manga - Oferta equilibrada com a procura média de produto importado do Brasil, de qualidade média. Cotações estáveis.

Melão - Oferta de melão importado de Espanha. Procura média. Descida das cotações.

Melancia - Oferta média de produto importado de Marrocos e boa procura. Descida das cotações.

Meloa - Aumento da oferta de meloa nacional (Algarve). Presença de produto importado de Espanha da variedade "Gália". Subida das cotações para o produto importado.

Morango - Oferta média de morango nacional. Procura média. Subida das cotações.

Nectarina - Aumento da oferta de produto nacional. Presença de produto importado de Espanha. Descida das cotações.

Nêspera - Oferta suficiente importada de Espanha. Manutenção das cotações.

Papaia - Oferta suficiente de papaia importada do Brasil. Frutos com boa apresentação, acondicionados em tabuleiro. Boa procura. Manutenção das cotações.

Pera - Oferta média/baixa de pera da variedade "Rocha" e média da pera "Packam's Triumph" da África do Sul. Procura média. Manutenção das cotações. Início da comercialização da pera "Lawson".

Pêsego - Aumento da oferta nacional. Oferta média e a procura superior. Produto importado de Espanha. Manutenção das cotações.

Tangerina - A oferta de tangerina do Algarve da variedade "Encore" tem diminuído. Cotações em alterações.

Uva - Produto importado do Chile e da África do Sul, das variedades branca e rosada. Manutenção das cotações.

No Mercado Abastecedor de Coimbra, MAC, manteve-se bem abastecido de todos os produtos acompanhados, principalmente da fruta da época. Descida das cotações da meloa "Gália" devido à maior oferta e à concorrência do melão "Branco Espanhol" e da cereja em devido à fraca qualidade das novas variedades. A maturação rápida do figo provocou uma descida das cotações para facilitar o escoamento. Subida das cotações do morango devido à quebra da oferta e à melhor qualidade e do limão devido ao aumento da procura e menor oferta. Quanto aos produtos importados, as cotações desceram para o ameixa "Vermelha", melão "Pele de Sapo", nectarina "Polpa Amarela" calibre A (67-73 mm), nêspera e pêsego "P. Amarela" calibre A (67-73 mm) de Espanha e ananás e banana da Costa Rica.

Fruticultura

O Mercado Abastecedor do Porto, MAP, manteve-se bem abastecido de todos os produtos acompanhados, principalmente da fruta da época. A maturação rápida do figo provocou uma descida das cotações para facilitar o escoamento. O aumento da oferta fez descer as cotações da meloa "Gália" e da ameixa "Tipo Black", da ameixa "Golden Japan", do figo e da cereja. Quanto aos produtos importados as cotações desceram para a ameixa "Vermelha" calibre > 50 mm, melão "Pele de Sapo", nectarina "Polpa Amarela" calibre A (67-73 mm) e pêssego "P. Amarela" calibre A (67-73 mm) de Espanha. Subida das cotações da meloa "Gália" e nêspera de Espanha.

Abacate - Oferta suficiente tanto para o nacional como para o importado do Perú, de boa qualidade, sem grande dificuldade de escoamento. Cotações estáveis.

Ameixa - A oferta foi suficiente tanto para a nacional como para a importada de Espanha, de boa qualidade, sem grande dificuldade de escoamento e descida das cotações.

Ananás - Oferta suficiente importada da Costa Rica, de boa qualidade, sem grande dificuldade de escoamento e manutenção das cotações.

Banana - Oferta suficiente para a nacional e para a importada de Angola e da Costa Rica, de boa qualidade e sem dificuldade de escoamento. Cotações sem alterações.

Cereja - Oferta média de boa qualidade, sem grande dificuldade de escoamento. Descida das cotações.

Damasco - Produto importado de Espanha, com a oferta média. Boa qualidade e sem grande dificuldade de escoamento. Manutenção das cotações.

Figo - A oferta de figo "lampo Branco" e "lampo Preto" foi média/baixa. Boa qualidade, sem grande dificuldade de escoamento e descida das cotações.

Kiwi - Oferta média, de boa qualidade, sem grande dificuldade de escoamento e cotações estáveis.

Laranja - Oferta suficiente da variedade "Lanelate", de boa qualidade, sem grande dificuldade de escoamento e cotações estáveis.

Lima - Oferta suficiente, importada do Brasil, de boa qualidade, sem grande dificuldade de escoamento e manutenção das cotações.

Limão - Oferta suficiente tanto para o nacional como para o importado de Espanha, de boa qualidade, sem grande dificuldade de escoamento e cotações estáveis.

Maçã - Oferta média de boa qualidade, sem grande dificuldade de escoamento e cotações estáveis. Procura média.

Manga - Oferta suficiente equilibrada com a procura. Produto importado do Brasil, de boa qualidade, sem grande dificuldade de escoamento e cotações estáveis.

Melancia - Oferta média/alta, importada de Marrocos e de Espanha, de boa qualidade, sem grande dificuldade de escoamento e descida das cotações.

Melão - Oferta média/alta tanto para o nacional como para o importado de Espanha, de boa qualidade, sem grande dificuldade de escoamento e descida das cotações.

Meloa - Oferta menor para a nacional e média para a importada de Espanha, de boa qualidade, sem grande dificuldade de escoamento. Descida das cotações para a nacional e subida das cotações para a importada.

Morango - Oferta média para o nacional e de boa qualidade. Escoamento sem dificuldades e manutenção das cotações.

Nêspera - Oferta suficiente, importada de Espanha, de boa qualidade, sem grande dificuldade de escoamento e manutenção das cotações.

Papaia - Oferta suficiente, importada do Brasil, de boa qualidade, sem grande dificuldade de escoamento e cotações estáveis. Procura média.

Pera - Oferta suficiente tanto para a nacional da variedade "Rocha" como para a importada de África do Sul da variedade "Packam's", de boa qualidade, sem grande dificuldade de escoamento. Cotações estáveis.

Pêssego/Nectarina - Oferta média importada de Espanha, de boa qualidade, sem grande dificuldade de escoamento e descida das cotações.

Tangerina - Oferta média, de boa qualidade e sem grande dificuldade de escoamento. Cotações estáveis.

Uva - Oferta suficiente de produto importado do Chile, de boa qualidade, sem grande dificuldade de escoamento. Descida das cotações da uva "Rosada" do Chile..

Fruticultura
Comércio Internacional (janeiro a abril)

Produto	2021		2022		Variação	
	Importações	Exportações	Importações	Exportações	Importações	Exportações
	tonelada				%	
Abacates	3 079.8	4 596.4	2 739.0	6 200.4	-11	35
Abrunhos	0.2					
Airelas/Mirtilos	573.4	387.9	774.6	534.4	35	38
Ameixas	1 513.3	752.7	988.0	367.2	-35	-51
Amoras	106.4	520.1	60.5	831.0	-43	60
Ananases/Abacaxis	17 809.0	6 897.2	20 971.3	7 406.8	18	7
Bananas frescas	77 648.8	11 300.6	71 479.6	10 756.5	-8	-5
Cerejas	63.3	103.1	126.7	130.6	100	27
Clementinas	12 016.1	6 151.9	10 896.6	8 554.2	-9	39
Damascos	102.3	2.1	25.5	0.3	-75	-87
Diospiros	1 461.6	181.7	1 930.8	315.0	32	73
Duriões	7.5		7.8	0.1	5	
Figos Frescos	3.6	1.6	29.5	2.0	710	29
Framboesas	276.1	4 399.0	139.1	5 876.0	-50	34
Ginjas			1.3	0.2		
Goiabas/Mangas	13 380.4	5 002.9	12 049.8	3 365.6	-10	-33
Groselhas	111.1	3.2	83.4	0.6	-25	-82
Kiwis	1 841.9	12 248.4	1 808.4	13 555.7	-2	11
Laranjas	23 549.0	29 220.3	17 853.8	23 663.8	-24	-19
Limas	1 016.0	635.6	1 182.9	662.9	16	4
Limões	2 698.5	887.1	1 665.7	999.6	-38	13
Maçãs	21 485.5	7 730.2	9 800.8	19 220.0	-54	149
Maçãs para cidra		0.5				
Marmelos	9.5		9.7	3.7	1	
Melancias	3 432.7	406.4	2 200.0	345.6	-36	-15
Melões	6 913.7	169.9	8 179.4	391.1	18	130
Morangos	10 238.5	1 609.8	11 000.1	1 280.2	7	-20
Nectarinas	1 068.4	93.2	1 026.0	18.6	-4	-80
Papaia/Mamões	3 883.9	532.1	3 852.0	774.6	-1	46
Peras	7 153.5	29 874.4	6 788.2	58 654.6	-5	96
Peras para perada	10.4	0.7				
Pêssegos	545.3	92.1	452.6		-17	
Satsumas		115.1		102.7		-11
Tangerinas	3 993.8	554.2	4 367.6	565.4	9	2
Toranjás e Pomelos	361.0	141.7	596.1	240.6	65	70
Uvas de mesa	12 652.4	617.2	12 436.4	824.0	-2	34
Outras uvas	242.9	8.4	518.6	58.8	113	604
Outros pequenos citrinos	283.3	6.5	194.2	6.3	-31	-3
Outros citrinos frescos	14.5	11.5	1.3	7.7	-91	-33
Outros frutos frescos	2 393.3	88.3	2 398.9	113.0	0	28

Fonte: INE

Fruticultura
Comércio Internacional (janeiro a abril)

Produto	2021		2022		Variação		Saldo exportações- importações 2021
	Importações	Exportações	Importações	Exportações	Importações	Exportações	
	1 000 euros				%		1 000 euros
Abacates	6 491.5	12 837.6	5 150.8	13 401.4	-21	4	8 251
Abrunhos	0.4						
Airelas/Mirtilos	3 233.4	2 822.0	3 866.3	3 293.4	20	17	-573
Ameixas	2 195.9	848.3	1 395.8	487.0	-36	-43	-909
Amoras	599.6	4 424.1	338.3	6 885.2	-44	56	6 547
Ananases/Abacaxis	12 149.0	5 178.4	15 949.1	5 994.5	31	16	-9 955
Bananas frescas	44 620.3	7 984.2	46 377.0	8 328.4	4	4	-38 049
Cerejas	288.7	267.4	401.2	297.1	39	11	-104
Clementinas	8 808.8	5 953.0	6 318.8	8 241.1	-28	38	1 922
Damascos	165.8	4.3	69.7	0.6	-58	-86	-69
Diospiros	1 645.9	229.0	1 882.6	217.7	14	-5	-1 665
Duriões	18.3		10.9	1.1	-40		-10
Figos Frescos	12.8	2.9	35.0	5.8	173	98	-29
Framboesas	2 025.9	33 981.1	1 057.3	43 569.8	-48	28	42 513
Ginjas	0.3		2.0	2.2	508		0
Goiabas/Mangas	22 015.6	8 399.8	19 254.8	5 845.1	-13	-30	-13 410
Groselhas	248.4	28.0	186.4	4.1	-25	-85	-182
Kiwis	3 216.6	19 028.7	3 317.4	21 294.9	3	12	17 977
Laranjas	9 730.7	18 807.3	5 695.8	16 785.3	-41	-11	11 089
Limas	884.3	543.6	1 427.8	822.8	61	51	-605
Limões	1 758.0	729.4	912.4	783.9	-48	7	-128
Maças	16 053.5	4 567.2	7 331.1	10 666.8	-54	134	3 336
Maças para cidra		0.8					
Marmelos	12.1		12.6	0.8	4		-12
Melancias	2 689.1	282.3	2 072.6	287.9	-23	2	-1 785
Melões	5 988.5	203.0	7 190.2	411.2	20	103	-6 779
Morangos	22 614.1	3 538.1	24 590.2	3 118.8	9	-12	-21 471
Nectarinas	1 666.7	90.3	1 679.1	43.0	1	-52	-1 636
Papaia/Mamões	8 408.1	1 264.1	8 937.4	1 934.2	6	53	-7 003
Peras	6 499.0	27 725.5	7 035.3	53 123.5	8	92	46 088
Peras para perada	10.4	0.6					
Pêssegos	553.3	68.6	472.3		-15		-472
Satsumas		110.2		106.9		-3	107
Tangerinas	3 507.3	403.0	3 647.9	471.7	4	17	-3 176
Toranjás e Pomelos	227.5	173.0	295.5	557.7	30	222	262
Uvas de mesa	24 058.8	1 288.6	25 367.5	1 883.3	5	46	-23 484
Outras uvas	577.5	19.4	1 168.1	98.0	102	406	-1 070
Outros pequenos citrinos	324.3	5.7	177.2	5.6	-45	-1	-172
Outros citrinos frescos	11.5	10.7	3.8	5.5	-67	-48	2
Outros frutos frescos	5 135.8	187.2	5 927.5	266.4	15	42	-5 661

Fonte: INE

Fruticultura

FRUTOS SECOS E SECADOS - CONJUNTURA SEMANAL - MERCADOS DE PRODUÇÃO

Alfarroba - No Algarve, a oferta de alfarroba "inteira" equilibrou a procura média/baixa. O produto está muito valorizado, porque este ano a produção foi menor. A oferta de alfarroba "grainha" equilibrou a procura média/baixa. A oferta de alfarroba "triturado grosso" equilibrou a procura média. Boa qualidade do produto. Bom escoamento. Cotações estáveis para todo o produto.

Amêndoa - No Algarve, a oferta foi baixa e a procura também. Concorrência do miolo de amêndoa da região Norte e do Alentejo. Escoamento pontual. Cotações estáveis.

Pinhão - No Alentejo, na área de mercado Alentejo Litoral, a oferta foi fraca de pinhão nacional. Forte influencia dos mercados externos na cotação do pinhão. Muito pinhão externo a ser comercializado no mercado nacional.

Comércio Internacional (janeiro a abril)

Produto	2021		2022		Variação		
	Importações	Exportações	Importações	Exportações	Importações	Exportações	
				tonelada		%	
Alfarroba							
Inteira	9.5	4 546.3	17.0	5 256.8	79	16	
Sementes s/ casca	114.8	2 264.4	48.5	561.5	-58	-75	
Sementes inteiras c/ casca	2.0	1 877.3	0.1	1 417.1	-93	-25	
Amêndoa com Casca	159.0	968.2	174.4	1 608.2	10	66	
Amêndoa sem Casca	1 107.7	208.8	1 301.3	638.7	17	206	
Amendoim com Casca	955.5	49.6	850.9	0.4	-11	-99	
Amendoim sem Casca	1 589.2	10.6	2 039.8	4.4	28	-59	
Avelã com Casca	3.5	0.1	1.5	0.1	-56	825	
Avelã sem Casca	110.3	2.2	107.4	8.9	-3	300	
Banana Seca	58.4	0.1	46.6	0.1	-20	80	
Castanha com Casca	93.5	835.8	56.5	918.4	-39	10	
Castanha sem Casca	1.4	67.0	14.2	211.4	932	215	
Figo Seco	115.9	23.6	108.5	32.4	-6	37	
Noz com Casca	315.7	8.1	102.7	27.6	-67	241	
Noz sem Casca	551.9	25.8	522.4	37.5	-5	45	
Nozes tropicais	1 342.2	97.0	2 111.1	37.5	57	5 342	
Passas de Uva	331.7	13.3	327.1	38.3	-1	189	
Pinhão	28.9	169.8					
Pinhão com casca			2.5	2.6			
Pinhão sem casca			12.5	2.7			
Pistácio com casca	128.8	7.8	205.1	5.6	59	-29	
Pistácio sem casca	6.7	22.8	9.5	0.5	43	-98	
Tâmaras	260.1	4.1	233.9	4.3	-10	4	

Produto	2021		2022		Variação		Saldo exportações-importações 2022
	Importações	Exportações	Importações	Exportações	Importações	Exportações	
				1 000 €		%	
Alfarroba							
Inteira	9.5	1 068.4	24.1	1 953.5	154	83	1 929
Sementes s/ casca	114.8	3 271.5	120.3	9 698.1	5	196	9 578
Sementes inteiras c/ casca	2.0	15 940.8	6.6	34 172.0	234	114	34 165
Amêndoa com Casca	159.0	1 602.8	635.7	2 698.8	300	68	2 063
Amêndoa sem Casca	1 107.7	1 552.1	6 458.8	4 021.0	483	159	-2 438
Amendoim com Casca	955.5	76.8	1 609.9	1.2	68	-98	-1 609
Amendoim sem Casca	1 589.2	20.8	2 742.0	9.1	73	-56	-2 733
Avelã com Casca	3.5	0.1	9.9	0.6	186	1 588	-9
Avelã sem Casca	110.3	21.3	697.7	72.3	532	240	-625
Banana Seca	58.4	0.1	282.8	0.1	384	19	-283
Castanha com Casca	93.5	2 509.7	173.5	1 952.2	86	-22	1 779
Castanha sem Casca	1.4	115.8	41.2	686.4	2 902	493	645
Figo Seco	115.9	30.9	311.5	47.7	169	54	-264
Noz com Casca	315.7	19.4	421.7	101.7	34	425	-320
Noz sem Casca	551.9	193.5	3 638.3	284.5	559	47	-3 354
Nozes tropicais	1 342.2	353.3	7 822.6	7 239.7	483	1 949	-583
Passas de Uva	331.7	41.1	673.1	88.5	103	116	-585
Pinhão	28.9	3 580.5					
Pinhão com casca			93.6	81.9			-12
Pinhão sem casca			215.9	101.0			-115
Pistácio com casca	128.8	78.7	1 243.5	56.2	865	-29	-1 187
Pistácio sem casca	6.7	371.1	124.1	7.9	1 764	-98	-116
Tâmaras	260.1	13.4	710.3	19.2	173	43	-691

Fonte: INE

Para consulta de preços de produtos agrícolas consultar o site www.gpp.pt/Cot/O SIMA no Facebook - <http://www.facebook.com/SIMA.Portugal>

O conhecimento do mercado é a chave do sucesso!

O SIMA disponibiliza informação essencial para os empresários agrícolas e



Coordenação Central

Gabinete de Planeamento, Políticas e Administração Geral

Direção de Serviços de Estatística

Divisão de Estatística

SISTEMA DE INFORMAÇÃO DE MERCADOS AGRÍCOLAS

Praça do Comércio, 1149-010 Lisboa

tel: 213 234 600

E-mail: sima@gpp.pt