

## Newsletter

Semana 22: 30-05-2022 a 05-06-2022

## Fruticultura

## FRUTOS FRESCOS - CONJUNTURA SEMANAL - MERCADOS DE PRODUÇÃO

**Abacate** - No Algarve, a oferta foi média/baixa para o abacate "Hass" e equilibrou a procura. Escoamento normal. Produto com qualidade média. Cotações estáveis.

**Amora** - No Alentejo, na área de mercado Odemira, a oferta regional tem aumentado e está a chegar às semanas de pico da produção. Alguma antecipação de produção de alguns países da Europa (destinos de exportação) fez aumentar os volumes disponíveis ocasionando maior pressão no mercado. Com a preferência do consumidor europeu pela produção de origem local aumentou a pressão sobre o preço e a tendência é de descida. Manutenção das cotações (valores estimados).

**Cereja** - Na Região Norte, na área de mercado Resende, a oferta foi média/alta, de boa qualidade e sem dificuldades de escoamento. Descida das cotações devido a uma maior oferta.

Na área de mercado Alfândega da Fé, as transações deste produto foram normais para a época do ano. Algumas dificuldades de escoamento porque a oferta foi média e a procura inferior (média/baixa). A qualidade da cereja melhorou (mais doce), mas os calibres são medianos. Cotações sem alteração. A comercialização efetuou-se através das grandes superfícies locais e por agentes económicos dos grandes centros consumidores do litoral, que se deslocam diretamente aos produtores. Em algumas zonas de produção, concretamente na área da Vilariça, as geadas condicionaram as cerejeiras das variedades mais precoces, verificando-se um atraso na colheita e uma diminuição da produção. Para esta campanha e para a cereja das variedades precoces estima-se no geral uma produção inferior em cerca de 20%, com frutos de calibres pequenos/médios.

Na Região Centro, na área de mercado Cova da Beira, a produção da cereja Burlat e Earlise está na fase final. A oferta das variedades intermédias já foi significativa e são as preferidas pelos consumidores, por ser mais dura e ter melhor calibre e brilho. Apesar da oferta alta foi insuficiente para a procura que foi superior. Alguns produtores tiveram dificuldade na comercialização. A produção com melhor calibre, superior a 28 mm foi a mais valorizada. Subida da cotação máxima e da mais frequente da cereja > 28 mm e descida das mínimas dos outros dois calibres.

Na região da Beira Interior, na área de mercado Cova da Beira, a oferta esteve média e a procura média/alta. Manutenção das cotações. Variedade Burlat.

**Damasco** - No Algarve, a oferta foi média/baixa e a procura baixa. Qualidade média. Escoamento pontual. Concorrência de produto importado. Cotações estáveis.

**Figo** - No Algarve, iniciou-se a campanha de produção e comercialização de figo "Lampo Branco" e "Lampo Preto", com a oferta ainda baixa e a procura superior. Escoamento regular. Produto de qualidade média.

**Framboesa** - No Alentejo, na área de mercado Odemira, a oferta regional tem aumentado e está a chegar às semanas de pico da produção. Alguma antecipação de produção de alguns países da Europa (destinos de exportação) fez aumentar os volumes disponíveis ocasionando maior pressão no mercado. Com a preferência do consumidor europeu pela produção de origem local aumentou a pressão sobre o preço e a tendência é de descida. As cotações (valores estimados) não se alteraram.

Na Região Centro, na área de mercado Beira Litoral, a oferta tem aumentado e a procura tem acompanhado. Boa qualidade e sem dificuldades de escoamento. Cotações estáveis.

Na região Ribatejo Oeste, na área de mercado Península de Setúbal, a oferta esteve média/alta e a procura subiu para alta. Boa qualidade. Manutenção das cotações.

No Algarve, a oferta equilibrou a procura média. Escoamento fluido tanto para o mercado nacional como para exportação. Subida da cotação máxima da framboesa categoria I (exportação) e subida da máxima e descida da mais frequente do produto categoria II (mercado nacional)

**Kiwi** - Na Região Norte, na área de mercado Entre Douro e Minho a oferta continuou equilibrada com a procura média. Escoamento sem dificuldades. Cotações estáveis.

Na Região Centro, na área de mercado Beira Litoral a procura manteve-se estável. A oferta continuou a diminuir à medida que se esgotam os stocks. Qualidade média. Cotações estáveis.

**Laranja** - No Algarve, a oferta de laranja "Lanelate" e "Valencia Late" foi média/alta e a procura média/baixa. Escoamento regular. Boa qualidade. Cotações estáveis.

**Limão** - Na Região Centro, na área de mercado Montes da Senhora, a oferta de limão continuou abundante e a procura esteve fraca (normal para esta época do ano). Cotações estáveis. Exportação de limão para França. A rega é efetuada na maioria dos casos por um sistema de rega gota-a-gota.

No Algarve, a oferta esteve equilibrada com a procura média/baixa. Escoamento normal. Boa qualidade comercial. Cotações estáveis.

---

## Fruticultura

---

**Maçã** - Na Região Norte, na área de mercado Douro Sul, a oferta continuou alta e a procura baixa. Preços estáveis mas altamente pressionados para que se reduzam ainda mais. Os calibres menores, devido à elevada oferta, estão a ter baixa aceitação pelo mercado. Apenas os calibres grandes têm procura e mesmo estes revelam dificuldades no escoamento. Algumas cotações mais baixas refletem a maçã atingida pelo granizo. Os calibres mais baixos, normalmente embaladas, são colocados pelos produtores em mercados menos exigentes. Presença no mercado nacional de maçã de vários países da Europa, como a Espanha, França, Itália e Polónia.

Na Região Centro, na área de mercado de Leiria, a oferta manteve-se média/alta e a procura baixa. Boa qualidade. Cotações estáveis. Pouca maçã da variedade "Golden" e "Royal Gala" em stock.

Na área de mercado Viseu a oferta continuou média. Cotações estáveis.

Na Região Ribatejo Oeste, na área de mercado Oeste, não se registaram transações nos agentes económicos acompanhados.

**Meloa** - No Algarve a oferta de meloa "Gália" foi média e a procura inferior. Cotações estáveis. Escoamento regular.

**Mirtilo** - Na Região Centro, área de mercado Beira Litoral a oferta de mirtilo tem aumentado gradualmente. A procura esteve baixa por haver muito mirtilo de Marrocos e Espanha. Escoamento fluído. As cotações mantiveram-se estáveis mas baixas, pressionadas pela forte concorrência de produto importado.

Na área de mercado Beira Interior iniciou-se a campanha de comercialização do mirtilo. A oferta foi média e a procura muito superior à oferta. Produto de boa qualidade. Bom escoamento. Parte da produção foi escoada para o mercado externo, nomeadamente Bélgica e Holanda.

No Alentejo, na área de mercado Odemira, a oferta regional tem aumentado e está a chegar às semanas de pico da produção. Alguma antecipação de produção de alguns países da Europa (destinos de exportação) fez aumentar os volumes disponíveis ocasionando maior pressão no mercado. Com a preferência do consumidor europeu pela produção de origem local aumentou a pressão sobre o preço e a tendência é de descida. Manutenção das cotações (valores estimados).

**Morango** - Na Região Norte, na área de mercado Macedo de Cavaleiros, o volume das transações teve um aumento significativo em relação à semana anterior. Escoamento sem dificuldades porque a oferta equilibrou a procura média/alta. As cotações não se alteraram. Produto de boa qualidade. A comercialização está a ser efetuada através dos mercados e das grandes superfícies locais e venda direta ao consumidor. Concorrência de produto importado nas grandes superfícies. Aumento da área plantada.

Na Região Centro, na área de mercado Litoral Centro, a oferta continuou abundante e a procura melhorou. Boa qualidade do produto regional. Ajuste da cotação em alta.

Na Região Ribatejo e Oeste, na área de mercado Península de Setúbal, a oferta foi abundante e a procura diminuiu porque no mercado há fruta alternativa, como a cereja e melancia. Esta situação provocou uma descida das cotações mínima do morango grado.

No Alentejo, na área de mercado Odemira a oferta esteve média/alta e a procura média. Boa qualidade do produto e cotações sem alterações.

No Algarve a oferta foi média e a procura ligeiramente inferior. Boa qualidade e bom escoamento. Cotações estáveis.

**Nectarina** - No Algarve a oferta e a procura foram baixas. Qualidade média e escoamento pontual. Concorrência de produto importado. Descida da cotação mínima.

**Pera** - Na Região Centro, na área de mercado Leiria, a oferta foi média/baixa e a procura baixa. Boa qualidade do produto. Cotações estáveis.

Na Região Ribatejo Oeste, na área de mercado Oeste, a procura pela pera "Rocha" esteve média. Oscilações nas cotações.

**Pêssego** - No Alentejo, na área de mercado Alentejo, a oferta foi ainda baixa e a procura média/ alta. Cotações estáveis.

No Algarve, a oferta continuou equilibrada com a procura média/baixa. Concorrência de produto importado. Qualidade média e escoamento normal. Descida das cotações mínimas.

**Tangerina** - No Algarve, terminou a campanha de comercialização da tangerina "Ortanique". A oferta de tangerina "Encore" equilibrou a procura média/baixa. Escoamento regular. Cotações estáveis.

### FRUTOS FRESCOS DE MODO DE PRODUÇÃO BIOLÓGICA - CONJUNTURA SEMANAL - MERCADOS DE PRODUÇÃO

**Framboesa** - Na Região da Beira Litoral, a oferta aumentou e a procura manteve-se estável mas consistente. É um mercado regular. Escoamento sem dificuldades. Descida das cotações.

**Mirtilo** - Na Região Centro, na área de mercado Beira Interior, iniciou-se a campanha de produção e comercialização com a oferta média e a procura muito superior. Produto comercializado em cuvetes de 125 g e a venda a granel (em caixa de 3 kg) com as seguintes cotações de 5.00 euros/kg.

**Morango** - Na Região da Beira Litoral, a oferta tem aumentado e a procura estabilizou com o aparecimento da cereja. Escoamento fluído. As cotações não se alteraram.

Na Região do Ribatejo Oeste, na área de mercado Península de Setúbal, a oferta foi média e a procura média/alta. Manutenção das cotações.



## Fruticultura

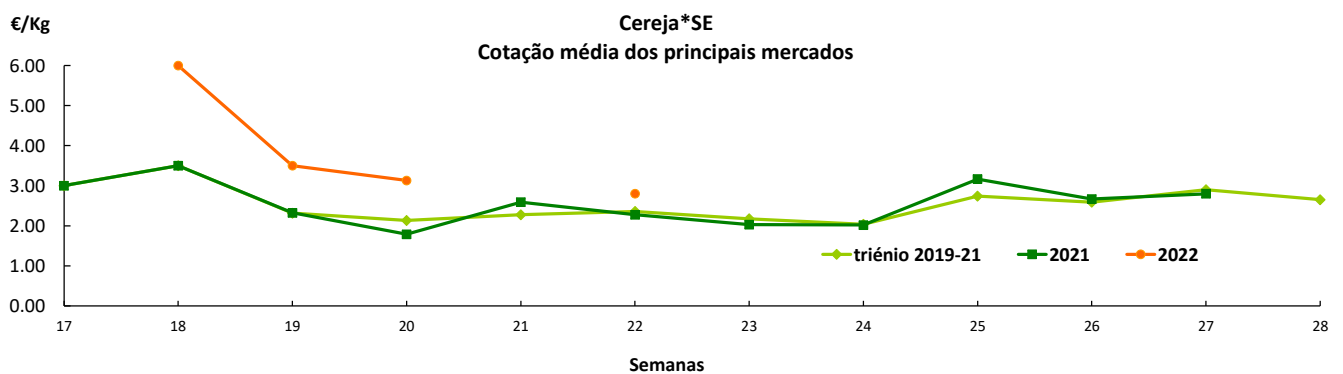
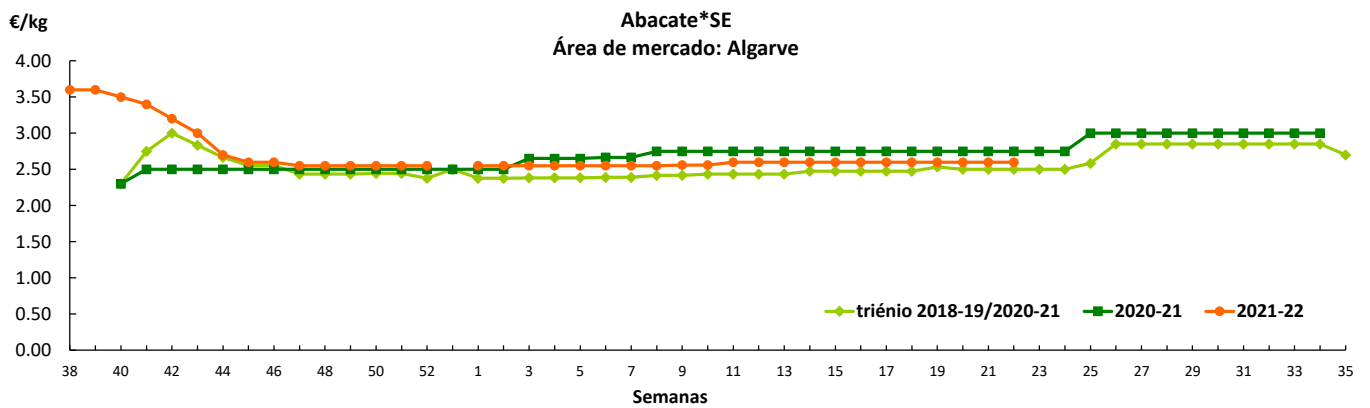
## Cotações Médias Nacionais

PRODUTOS	MÉDIA DA SEMANA €/kg	VARIÇÃO PERCENTUAL (%)		
		Semana anterior	Semana Homóloga do ano anterior	Semana Homóloga da Média das Campanhas 2019-2021
Abacate*SE	2.60	0.0	-5.5	4.0
Cereja*SE	2.80	#DIV/0!	23.0	18.7
Laranja*Lanelate*SE*70-100 mm	0.33	17.9	-54.8	-45.9
Limão*SE	0.53	0.0	-18.8	-5.1
Maça*Golden Delicious*SE*70-80 mm	0.68	0.0	-9.3	15.5
Maçã*Royal Gala*SE*70-80 mmm	0.81	3.8	29.6	16.4
Meloa*Gália*SE	3.30	0.0	65.0	76.8
Mirtilo*SE	4.00	0.0	-20.0	-25.0
Morango Grado caixa*SE	1.81	1.1	-29.0	-19.3
Pêssego*Polpa Amarela*SE*A (67-73mm)	1.62	0.0	35.9	8.3

SE - à saída de estação

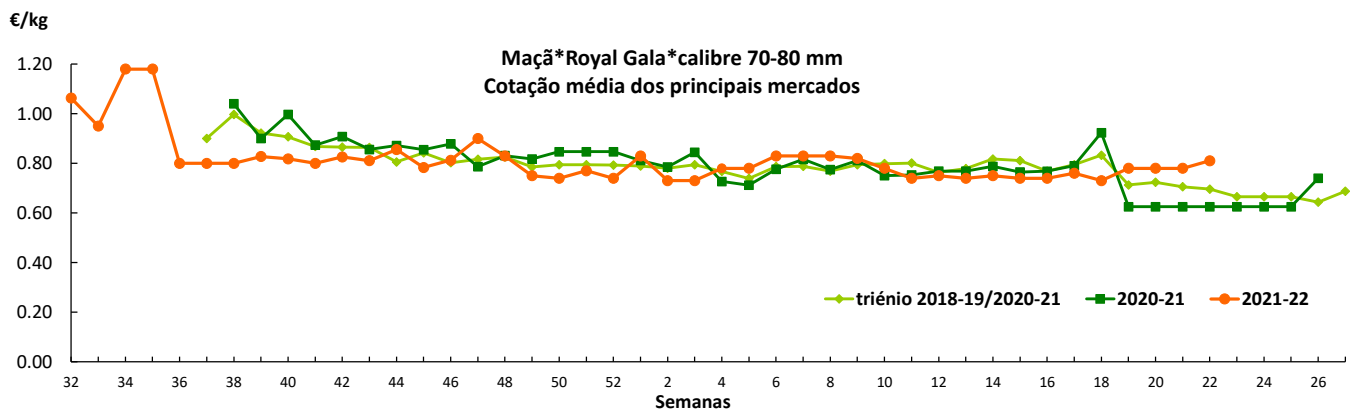
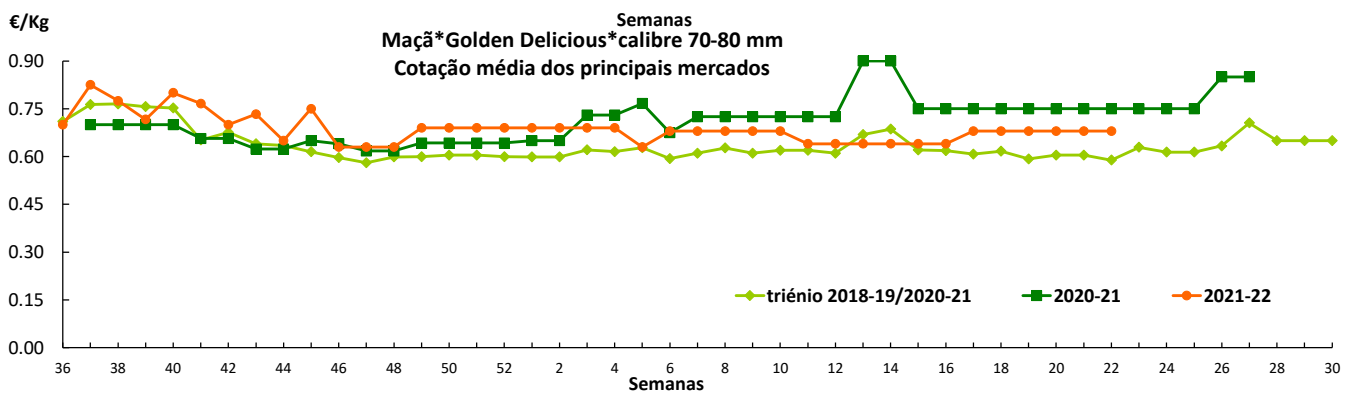
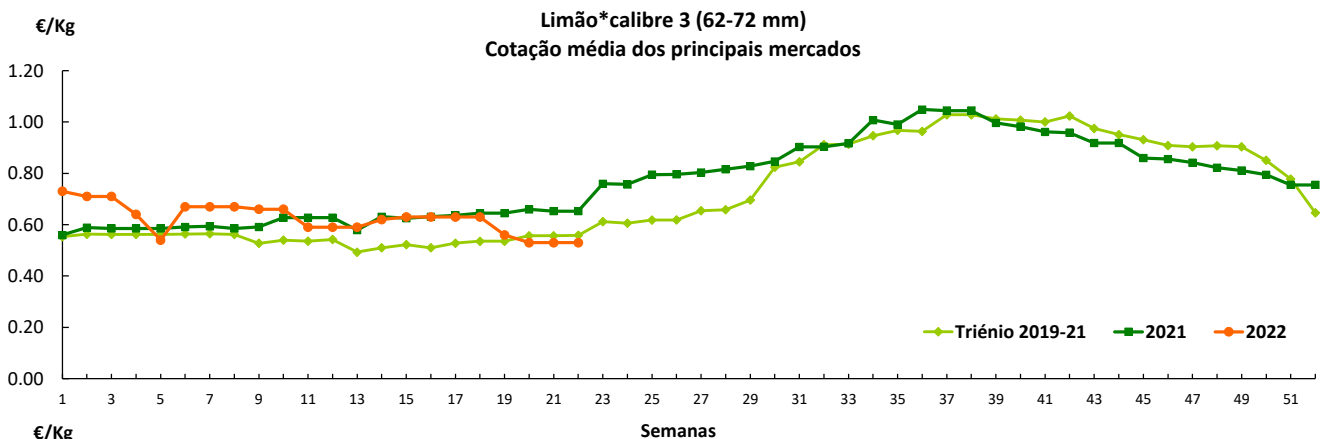
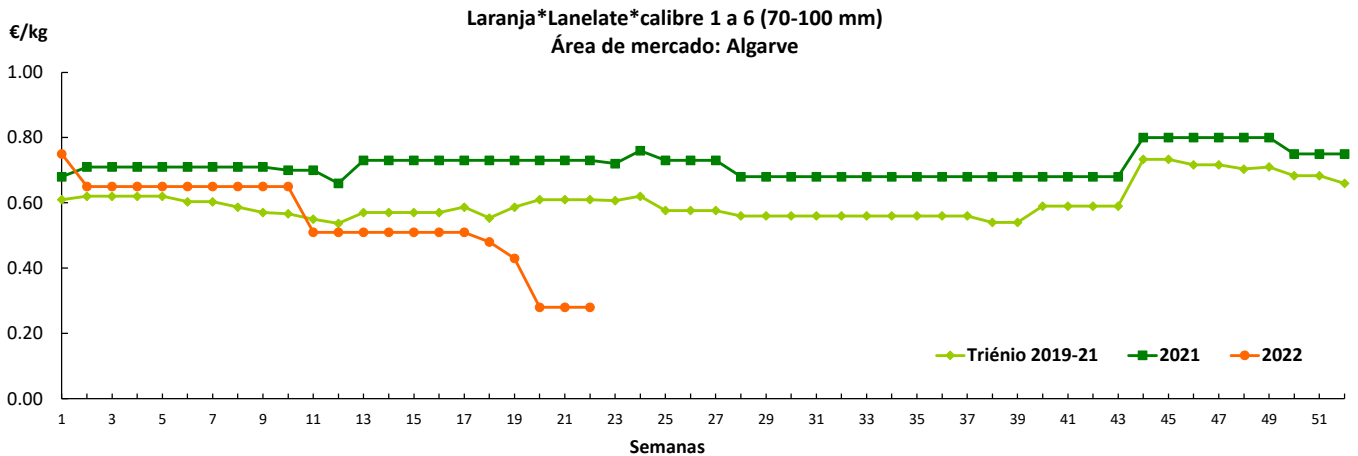
SP - à saída da produção

## Gráficos de cotações mais frequentes



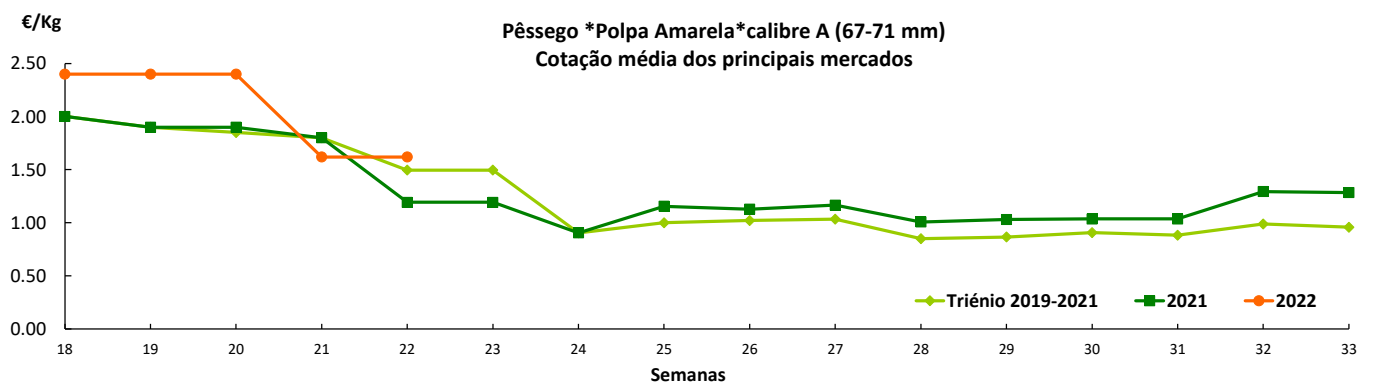
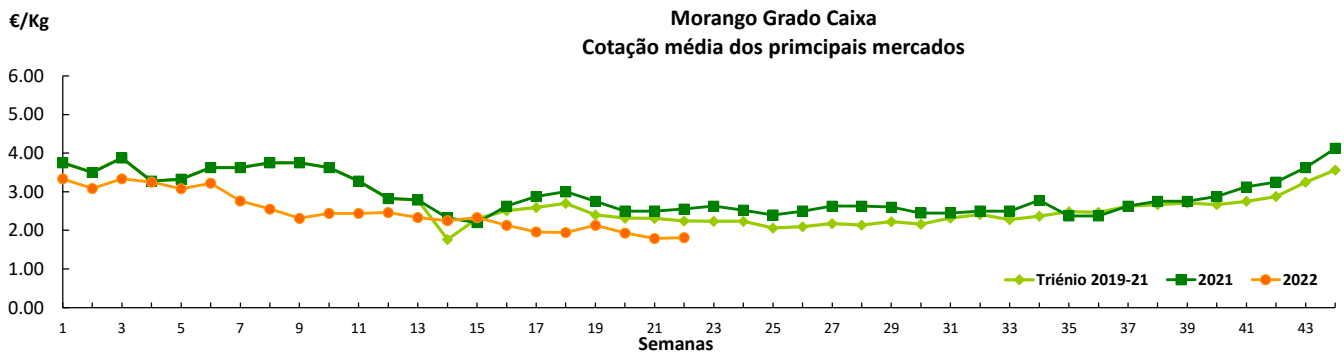
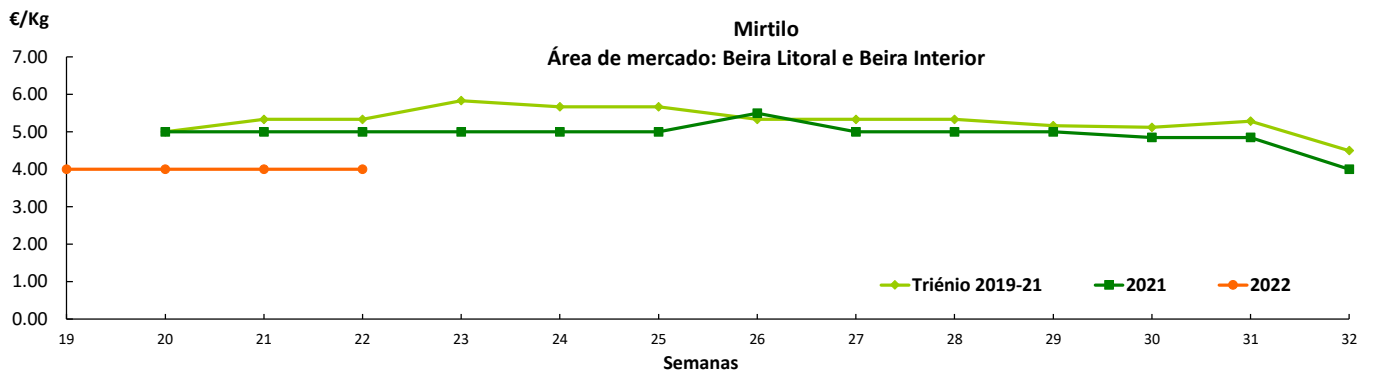
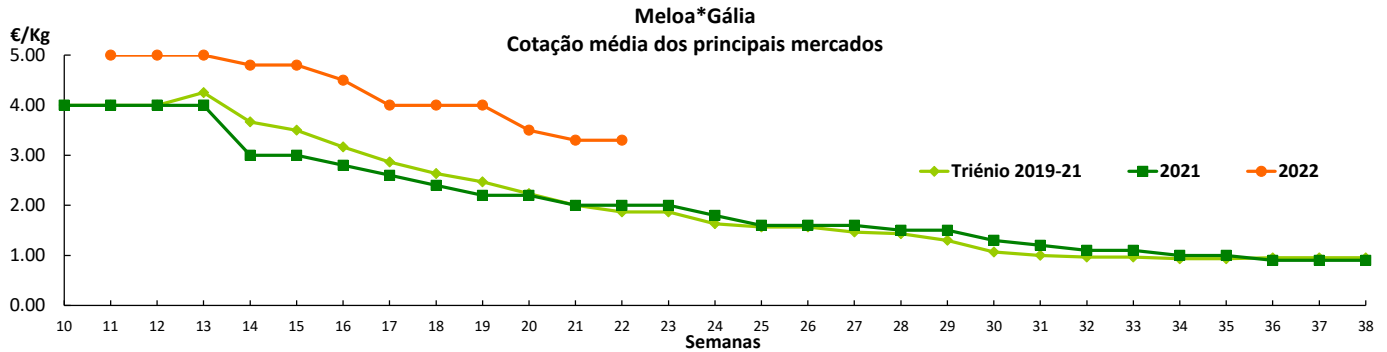
## Fruticultura

## Gráficos de cotações mais frequentes



## Fruticultura

## Gráficos de cotações mais frequentes



## Fruticultura

### FRUTOS FRESCOS - CONJUNTURA SEMANAL - MERCADOS ABASTECEDORES

**No Mercado Abastecedor da Região de Lisboa, MARL**, de Lisboa, registou-se uma atividade normal. Apesar do aumento significativo da oferta, a quebra na procura (preferência do consumidor pela cereja) foi responsável pela descida ligeira da cotação do morango. Descida da cotação do limão e do pêssego polpa amarela, devido à concorrência de produto vindo de Espanha. Quanto ao mercado dos produtos importados registou-se uma descida das cotações do melão "Pele de Sapo", meloa Gália e pêssego de Espanha, melancia "Crimsonsweet" de Marrocos, papaia do Brasil e uva rosada do Chile. Subida para o ananás da Costa Rica e lima do Brasil.

**Abacate** - Produto nacional do Algarve, da variedade "Hass" com a oferta média/baixa e a procura média. Descida das cotações.

**Ananás** - Oferta suficiente de produto importado da Costa Rica. Procura alta. Subida das cotações.

**Banana** – A oferta de banana da Madeira foi insuficiente face à procura. O abastecimento do mercado foi complementado com uma oferta significativa de banana importada da Costa Rica. O produto nacional foi o mais valorizado. Cotações estáveis.

**Cereja** - A oferta foi média/alta e a procura alta. Produto de diversas regiões, essencialmente de Resende e Fundão, de boa qualidade e de diversas variedades e calibres. Boa qualidade. Cotações estáveis.

**Damasco** - Oferta de produto importado de Espanha. Oferta média e procura média/alta. Manutenção das cotações.

**Figo** - Oferta baixa de figo das variedades "Lampo Branco" e "Lampo Preto" nacionais.

**Kiwi** – Oferta e procura médias de produto nacional, variedade "Hayward" de diversos calibres. Cotações estáveis.

**Laranja** – A oferta de laranja "Lanelate" do Algarve foi média/alta e a procura alta. Cotações estáveis.

**Lima** – Oferta suficiente de lima importada do Brasil. Boa procura. Subida das cotações.

**Limão** – Oferta relativamente alta de limão nacional de diversas regiões. Presença de limão de Espanha. Boa procura. Subida das cotações.

**Maçã** – Oferta média/alta de maçã nacional. Procura normal. Cotações estáveis.

**Manga** – Oferta equilibrada com a procura média. Produto importado do Brasil, de qualidade média. cotações estáveis.

**Melão** - Oferta de melão importado de Espanha. Procura média. Descida das cotações.

**Melancia** - Produto importado de Marrocos, acondicionado em palotes. Descida das cotações.

**Meloa** - Aumento das quantidades de meloa nacional (Algarve). O mercado foi complementado com produto importado de Espanha/Marrocos da variedade "Gália". Descida das cotações da meloa de Espanha.

**Morango** – Oferta média de morango nacional. Presença de morango de Espanha. Subida das cotações.

**Nectarina** - Produto importado de Espanha, acondicionado em caixas de 10/12 kg e tabuleiro com 4/5 kg. Cotações estáveis.

**Nêspira** - Oferta suficiente importada de Espanha. Cotações estáveis.

**Papaia** - Oferta suficiente de papaia importada do Brasil. Procura média/alta. Frutos com boa apresentação, acondicionados em tabuleiro. Boa procura. Descida das cotações.

**Pera** – Oferta significativa de pera da variedade "Rocha" e da pera "Packam's Triumph" da África do Sul. Procura média. Manutenção das cotações.

**Pêssego** - Aumento da oferta nacional. Produto importado de Espanha, acondicionado em caixas de 10/12 kg e tabuleiro com 4/5 kg. Descida das cotações.

**Tangerina** - Oferta menor de tangerina do Algarve das variedades "Encore". Cotações estáveis.

**Uva** – Produto importado do Chile e da África do Sul, das variedades branca e rosada. Descida das cotações da variedade rosada.

**No Mercado Abastecedor de Coimbra, MAC**, o aumento da oferta foi responsável pela subida das cotações da meloa gália. A cotação do morango desceu devido à diminuição da procura. Quanto aos produtos importados, registaram-se descidas das cotações para a ameixa vermelha, melão "Pele de Sapo" e nêspira de Espanha, melancia "Crimsonsweet" de Marrocos, papaia do Brasil e uva rosada do Chile. Subida da cotação do damasco de Espanha e da lima do Brasil.

---

## Fruticultura

---

**O Mercado Abastecedor do Porto, MAP** manteve-se bem abastecido de todos os produtos acompanhados, principalmente da fruta da época (banana, cereja, laranja, maçã, morango, pera e tangerina). As cotações mantiveram-se estáveis na generalidade dos produtos. Quanto aos produtos importados as cotações desceram para a ameixa vermelha, damasco, melão "Pele de Sapo" e meloa Gália de Espanha, melancia "Crimsonsweet" de Marrocos, pera "Packam's Triumph" da África do Sul, ananás e banana da Costa Rica.

**Abacate** - Oferta suficiente tanto para o nacional como para o importado do Perú, de boa qualidade, sem grande dificuldade de escoamento. Cotações estáveis.

**Ameixa** - Oferta suficiente de ameixa de Espanha, boa qualidade, sem grande dificuldade de escoamento e descida das cotações.

**Ananás** - Oferta suficiente importado da Costa Rica, de boa qualidade, sem grande dificuldade de escoamento e descida das cotações.

**Anona** - Terminou a campanha de comercialização da anona importada de Espanha.

**Banana** - Oferta suficiente para a nacional e para a importada de Angola e da Costa Rica, de boa qualidade e sem dificuldade de escoamento. Descida das cotações para a banana da Costa Rica. Procura média.

**Cereja** - Oferta média de boa qualidade, sem grande dificuldade de escoamento. Manutenção das cotações.

**Damasco** - Produto importado de Espanha, com a oferta média. Boa qualidade e sem grande dificuldade de escoamento. Descida das cotações.

**Kiwi** - Oferta média, de boa qualidade, sem grande dificuldade de escoamento e cotações estáveis.

**Laranja** - Oferta suficiente da variedade "Lanelate", de boa qualidade, sem grande dificuldade de escoamento e cotações estáveis.

**Lima** - Oferta suficiente, importada do Brasil, de boa qualidade, sem grande dificuldade de escoamento e manutenção das cotações.

**Limão** - Oferta suficiente tanto para o nacional como para o importado de Espanha, de boa qualidade, sem grande dificuldade de escoamento e cotações estáveis.

**Maçã** - Oferta média de boa qualidade, sem grande dificuldade de escoamento e cotações estáveis. Procura média.

**Manga** - Oferta suficiente equilibrada com a procura. Produto importado do Brasil, de boa qualidade, sem grande dificuldade de escoamento e cotações estáveis.

**Melancia** - Oferta relativamente alta de produto importado de Marrocos, boa qualidade, sem grandes dificuldades de escoamento. Descida das cotações.

**Melão** - Oferta suficiente, importado de Espanha, de boa qualidade, sem grande dificuldade de escoamento e descida das cotações.

**Meloa** - Oferta média, importada de Espanha, de boa qualidade, sem grande dificuldade de escoamento e descida das cotações.

**Morango** - Oferta média para o nacional e de boa qualidade. Escoamento sem dificuldades e manutenção das cotações.

**Nêspera** - Oferta suficiente, importada de Espanha, de boa qualidade, sem grande dificuldade de escoamento e manutenção das cotações.

**Papaia** - Oferta suficiente, importada do Brasil, de boa qualidade, sem grande dificuldade de escoamento e cotações estáveis. Procura média.

**Pera** - Oferta suficiente tanto para a nacional da variedade "Rocha" como para a importada de África do Sul da variedade "Packam's", de boa qualidade, sem grande dificuldade de escoamento. Descida das cotações para a importada.

**Pêssego/Nectarina** - Oferta média importada de Espanha, de boa qualidade, sem grande dificuldade de escoamento e cotações estáveis.

**Tangerina** - Oferta média, de boa qualidade e sem grande dificuldade de escoamento. Cotações estáveis.

**Uva** - Oferta suficiente de produto importado do Chile, de boa qualidade, sem grande dificuldade de escoamento. Cotações estáveis.



## Fruticultura

### Frutos Frescos Comércio Internacional (janeiro a março)

Produto	2021		2022		Variação	
	Importações	Exportações	Importações	Exportações	Importações	Exportações
	tonelada				%	
Abacates	2 029.5	3 717.6	1 881.5	4 147.9	-7	12
Abrunhos	0.2					
Airelas/Mirtilos	407.1	120.8	493.8	226.2	21	87
Ameixas	1 005.7	571.8	736.1	1 514.6	-27	165
Amoras	95.0	366.5	40.1	547.3	-58	49
Ananases/Abacaxis	12 545.2	4 888.9	14 714.0	6 271.2	17	28
Bananas frescas	57 388.8	8 775.5	51 653.5	7 814.7	-10	-11
Cerejas	41.8	74.3	97.6	128.0	134	72
Clementinas	10 620.8	5 399.2	8 114.2	7 062.0	-24	31
Damascos	33.5	1.1	106.1	0.3	216	-78
Diospiros	1 427.6	181.2	1 796.6	313.0	26	73
Duriões	6.4		7.8	0.1	22	
Figos Frescos	2.9	0.6	28.6	2.8	878	383
Framboesas	251.0	2 068.7	98.4	2 816.2	-61	36
Ginjas	0.0	0.0	0.6	0.4	12 620	0
Goiabas/Mangas	9 951.1	4 049.8	9 099.7	2 678.8	-9	-34
Groselhas	65.6	0.7	34.9	0.4	-47	-41
Kiwis	1 401.6	9 425.0	1 214.0	10 882.3	-13	15
Laranjas	16 992.2	22 343.6	15 222.7	20 215.2	-10	-10
Limas	705.6	543.8	867.6	483.2	23	-11
Limões	1 905.2	729.6	1 295.2	663.6	-32	-9
Maçãs	14 840.4	6 329.3	7 484.4	15 509.4	-50	145
Maçãs para cidra						
Marmelos	8.5	0.5	15.9	3.7	87	645
Melancias	1 166.9	123.9	909.1	156.4	-22	26
Melões	4 527.4	115.2	5 546.4	460.7	23	300
Morangos	6 488.5	727.4	7 009.7	556.4	8	-24
Nectarinas	677.9	70.1	1 053.6	12.0	55	-83
Papaias/Mamões	2 910.9	415.5	2 876.8	586.3	-1	41
Peras	3 251.3	25 637.7	4 509.5	45 812.9	39	79
Peras para perada	7.5					
Pêssegos	309.1	55.5	709.7	1.7	130	-97
Satsumas		101.5		86.1	0	-15
Tangerinas	3 168.0	500.3	3 618.6	429.7	14	-14
Toranjas e Pomelos	245.0	86.6	401.2	198.5	64	129
Uvas de mesa	9 114.6	436.4	9 498.2	498.2	4	14
Outras uvas	172.7	7.9	446.8	28.3	159	260
Outros pequenos citrinos	140.3	6.3	10.0	4.3	-93	-32
Outros citrinos frescos	14.4	11.3	4.6	7.5	-68	-33
Outros frutos frescos	1 391.6	71.9	1 640.4	167.4	18	133

Fonte: INE

## Fruticultura

### Frutos Frescos Comércio Internacional (janeiro a março)

Produto	2021		2022		Variação		Saldo exportações- importações 2022
	Importações	Exportações	Importações	Exportações	Importações	Exportações	
	1 000 euros				%		
Abacates	4 214.1	10 193.3	3 402.6	9 642.6	-19	-5	6 240
Abrunhos	0.4						
Azeleiras/Mirtos	2 377.3	905.7	2 586.7	1 405.3	9	55	-1 481
Ameixas	1 465.3	631.7	1 047.4	1 400.5	-29	122	353
Amoras	534.2	3 145.2	234.5	4 749.2	-56	51	4 515
Ananases/Abacaxis	8 462.9	3 634.3	10 982.0	5 035.6	30	39	-5 946
Bananas frescas	32 607.6	6 190.1	33 126.1	5 940.0	2	-4	-27 186
Cerejas	217.0	189.5	340.3	295.7	57	56	-45
Clementinas	7 634.7	5 255.4	4 786.3	6 767.9	-37	29	1 982
Damascos	33.4	1.7	110.5	0.5	230	-71	-110
Diospiros	1 552.6	228.3	1 700.5	212.7	10	-7	-1 488
Duriões	15.9		10.9	0.7	-31		-10
Figos Frescos	10.0	1.0	29.9	7.1	198	598	-23
Framboesas	1 817.5	17 099.9	740.0	20 868.7	-59	22	20 129
Ginjas	0.3		1.4	2.8	325		1
Goiabas/Mangas	16 107.6	6 521.3	14 565.1	4 484.7	-10	-31	-10 080
Groselhas	180.2	5.5	120.5	2.6	-33	-53	-118
Kiwis	2 167.1	14 204.3	2 217.5	17 116.2	2	20	14 899
Laranjas	6 897.7	14 208.5	4 885.1	14 066.3	-29	-1	9 181
Limas	667.2	435.5	883.7	586.2	32	35	-297
Limões	1 274.8	604.0	707.8	581.8	-44	-4	-126
Maçãs	10 953.3	3 717.4	5 812.6	8 640.3	-47	132	2 828
Maçãs para cidra							0
Marmelos	10.9	0.8	53.7	0.8	394	9	-53
Melancias	804.5	72.8	896.3	157.1	11	116	-739
Melões	3 619.3	135.3	4 599.6	404.7	27	199	-4 195
Morangos	17 055.0	1 902.4	18 255.6	1 692.5	7	-11	-16 563
Nectarinas	1 048.4	69.1	1 426.6	21.4	36	-69	-1 405
Papais/Mamões	6 179.9	985.5	6 452.9	1 449.8	4	47	-5 003
Peras	2 781.0	23 710.3	4 722.0	41 887.2	70	77	37 165
Peras para perada	7.5			9.4			9
Pêssegos	266.7	40.1	670.6	5.0	151	-87	-666
Satsumas		92.0		90.0		-2	90
Tangerinas	2 704.3	348.5	2 936.8	360.0	9	3	-2 577
Toranjás e Pomelos	158.3	130.8	215.1	451.6	36	245	236
Uvas de mesa	17 619.9	837.4	19 214.8	1 194.0	9	43	-18 021
Outras uvas	466.4	18.0	944.7	55.3	103	208	-889
Outros pequenos citrinos	175.8	5.6	9.9	4.1	-94	-26	-6
Outros citrinos frescos	11.0	10.6	5.2	5.3	-53	-50	0
Outros frutos frescos	2 826.6	144.7	3 979.0	289.2	41	100	-3 690

Fonte: JNE

## Fruticultura

## FRUTOS SECOS E SECADOS - CONJUNTURA SEMANAL - MERCADOS DE PRODUÇÃO

**Alfarroba** - No Algarve, a oferta de alfarroba "inteira" equilibrou a procura média/baixa. O produto está muito valorizado, porque este ano a produção foi menor. A oferta de alfarroba "grainha" equilibrou a procura média/baixa. A oferta de alfarroba "triturado grosso" equilibrou a procura média. Boa qualidade do produto. Bom escoamento. Cotações estáveis para todo o produto..

**Amêndoa** - No Algarve, a oferta foi baixa e a procura também. Concorrência do miolo de amêndoa da região Norte e do Alentejo. Escoamento pontual. Cotações estáveis.

**Pinhão** - No Alentejo, na área de mercado Alentejo Litoral, a oferta foi fraca de pinhão nacional. Forte influencia dos mercados externos na cotação do pinhão. Muito pinhão externo a ser comercializado no mercado nacional.

## Comércio Internacional (janeiro a março)

Produto	2021		2022		Variação	
	Importações	Exportações	Importações	Exportações	Importações	Exportações
	tonelada				%	
<b>Alfarroba</b>	#DIV/0!		#DIV/0!		#DIV/0!	
<b>Inteira</b>	4.5	3 929.2	16.7	3 721.2	271	-5
<b>Prod derivados de semente</b>	266.9	1 704.2	71.0	859.5	-73	-50
<b>Sementes inteiras c/ casca</b>	1.7	1 595.2	0.1	1 084.4	-92	-32
<b>Amêndoa com Casca</b>	118.2	907.7	106.4	1 984.4	-10	119
<b>Amêndoa sem Casca</b>	826.3	171.3	996.8	624.7	21	265
<b>Amendoim com Casca</b>	659.9	35.4	602.6	0.3	-9	-99
<b>Amendoim sem Casca</b>	977.2	10.4	1 575.2	2.2	61	-79
<b>Avelã com Casca</b>	1.6	0.1	1.8	0.1	9	325
<b>Avelã sem Casca</b>	100.0	1.6	93.7	8.3	-6	405
<b>Banana Seca</b>	14.4	0.0	42.0	0.01	191	-68
<b>Castanha com Casca</b>	74.2	826.3	58.8	1 056.6	-21	28
<b>Castanha sem Casca</b>	0.8	44.9	13.0	187.0	1 527	316
<b>Figo Seco</b>	95.7	23.5	86.2	32.3	-10	37
<b>Noz com Casca</b>	245.3	5.2	96.9	40.0	-61	674
<b>Noz sem Casca</b>	399.7	14.3	386.1	19.2	-3	34
<b>Passas de Uva</b>	235.7	12.9	249.7	21.1	6	64
<b>Pinhão</b>	23.3	147.7	0.0	0.0	-100	-100
<b>Tâmaras</b>	190.4	3.7	169.6	3.5	-11	-5
<b>Outros Frutos Secos e Secados</b>	1 088.4	75.8	1 103.3	69.9	1	-8

Produto	2021		2022		Variação		Saldo exportações- importações 2022
	Importações	Exportações	Importações	Exportações	Importações	Exportações	
	1 000 €				%		
<b>Alfarroba</b>							
<b>Inteira</b>	8.3	916.1	24.5	1 667.6	197	82	1 643
<b>Prod. derivados de semente</b>	764.4	2 246.9	1 023.9	8 122.0	34	261	7 098
<b>Sementes inteiras c/ casca</b>	4.9	12 589.8	6.6	28 228.8	34	124	28 222
<b>Amêndoa com Casca</b>	435.7	1 466.4	483.0	3 666.1	11	150	3 183
<b>Amêndoa sem Casca</b>	4 004.9	1 249.8	4 934.4	3 766.9	23	201	-1 167
<b>Amendoim com Casca</b>	1 009.2	53.0	1 134.1	0.9	12	-98	-1 133
<b>Amendoim sem Casca</b>	1 337.9	20.2	2 106.9	3.6	57	-82	-2 103
<b>Avelã com Casca</b>	8.2	0.0	12.6	0.1	53	173	-13
<b>Avelã sem Casca</b>	641.4	15.5	592.1	67.0	-8	331	-525
<b>Banana Seca</b>	110.0	0.1	221.4	0.0	101	-78	-221
<b>Castanha com Casca</b>	160.9	2 485.7	180.7	2 358.6	12	-5	2 178
<b>Castanha sem Casca</b>	4.7	78.6	34.5	635.6	635	709	601
<b>Figo Seco</b>	232.6	30.1	246.1	48.8	6	62	-197
<b>Noz com Casca</b>	680.8	10.5	384.5	143.1	-44	1 269	-241
<b>Noz sem Casca</b>	2 388.3	90.6	2 642.4	151.0	11	67	-2 491
<b>Passas de Uva</b>	444.6	38.5	544.3	52.1	22	35	-492
<b>Pinhão</b>	420.7	2 656.4	0.0	0.0	-100	-100	0
<b>Tâmaras</b>	616.9	10.8	505.3	16.0	-18	49	-489
<b>Outros Frutos Secos e Secados</b>	5 238.5	310.0	5 739.3	279.7	10	-10	-5 460

Fonte:INE

Para consulta de preços de produtos agrícolas consultar o site [www.gpp.pt/Cot/](http://www.gpp.pt/Cot/)  
O SIMA no Facebook - <http://www.facebook.com/SIMA.Portugal>

O conhecimento do mercado é a chave do sucesso!  
O SIMA disponibiliza informação essencial para os empresários agrícolas e outros agentes tomarem as melhores decisões

## Coordenação Central

Gabinete de Planeamento, Políticas e Administração Geral

Direção de Serviços de Estatística

Divisão de Estatística

SISTEMA DE INFORMAÇÃO DE MERCADOS AGRÍCOLAS

Praça do Comércio, 1149-010 Lisboa

tel: 213 234 600

E-mail: [sima@gpp.pt](mailto:sima@gpp.pt)