

## Newsletter

Semana 04: 24-01-2022 a 30-01-2022

## Fruticultura

## FRUTOS FRESCOS - CONJUNTURA SEMANAL - MERCADOS DE PRODUÇÃO

**Abacate** - No Algarve, a oferta foi média para o abacate "Bacon" e para o "Hass". Procura média/baixa. Escoamento normal. Produto com qualidade média. Cotações estáveis.

**Amora** - No Alentejo, na área de mercado Odemira, a oferta foi baixa. A procura externa pelo produto nacional esteve alta porque a produção global nesta altura do ano é baixa. Cotações estáveis (valores estimados).

**Anona** - No Algarve a oferta foi nula e damos por terminada a campanha de comercialização deste fruto.

**Clementina** - No Algarve a oferta de clementina manteve-se média e a procura baixa. Qualidade média. O escoamento efetuou-se com pouca fluidez. Cotações estáveis.

**Framboesa** - No Alentejo, na área de mercado Odemira, a oferta de framboesa foi baixa. Produção com origem em Marrocos e América do Sul. Depois de um pico excepcionalmente volumoso com origem em Marrocos o preço tem uma ligeira tendência ascendente e de consolidação. Cotações estáveis (valores estimados).

No Algarve, a oferta de framboesa foi média e equilibrou a procura. O escoamento encontra-se equilibrado, tanto para o mercado nacional como para exportação. Cotações estáveis.

**Kiwi** - Na Região Norte, na área de mercado Entre Douro e Minho a oferta continuou abundante e a procura forte. Escoamento sem dificuldades. Cotações estáveis. Saída de Kiwi para Espanha. Variedades: Hayward e Earligreen.

Na Região Centro, na área de mercado Beira Litoral a oferta continuou elevada e a procura forte. A exportação do produto nacional tem contribuído para escoar as produções abundantes neste ano, permitindo estabilizar as cotações. Produções elevadas superiores à campanha anterior, devido às boas condições do estado do tempo durante o ciclo produtivo. Variedade "Hayward". Produção ao "ar livre".

**Laranja** - No Algarve a oferta de laranja "Newhall" foi média e a procura média/baixa. Escoamento fluido. Boa qualidade. Cotações estáveis.

**Limão** - Na Região Centro, na área de mercado Montes da Senhora, a oferta de limão foi média/alta e a procura esteve ligeiramente baixa. As temperaturas baixas têm contribuído para uma procura fraca. cotações estáveis. Modo de produção convencional. A rega é efetuada na maioria dos casos por um sistema de rega gota-a-gota.

No Algarve, a oferta foi média e a procura esteve baixa. Cotações estáveis. Escoamento fraco. Boa qualidade comercial.

**Maçã** - Na Região norte, na área de mercado Douro Sul, as cotações mantiveram-se estáveis. A oferta continuou alta e a procura média/baixa e segue a tendência dos anos anteriores, mais baixa no mês de janeiro. A maçã, na generalidade, apresenta boa qualidade e devido ao verão ameno, algumas variedades não atingiram os teores de açúcares, nem a coloração desejável. Pelos episódios de granizo verificados e pelo aumento significativo da produtividade, assistimos ao envio de maçã para indústria, com preços elevados. A maçã embalada, de menor calibre, está a ter bastante procura, em detrimento da maçã a granel, de maior calibre e mais cara. Exportação de maçã de qualidade para alguns países da Europa, África, Médio Oriente e América do Sul, principalmente das variedades "Golden" e "Royal Gala". As maçãs da variedade "Royal Gala", continuam a ter muita procura nos mercados estrangeiros e estão a ser canalizadas para esses mercados, numa percentagem considerável. Algumas cotações mais baixas refletem a maçã atingida pelo granizo que os produtores, à semelhança da semana passada, tentam colocar nos mercados menos exigentes. A grande distribuição tem valorizado a maçã "Royal Gala" do Oeste em detrimento da produzida na região Norte. Esta campanha teve produções superiores em todas as variedades, aumentos na ordem dos 40% a 50%. Modo de produção convencional e em regadio mas ainda existe produção em sequeiro. A maioria em proteção Integrada e alguma produção biológica.

## Fruticultura

Na Região Centro, na área de mercado de Leiria, a oferta continuou forte e a procura nesta semana aumentou (média/alta). Qualidade excelente. Cotações estáveis.

Na área de mercado Viseu a produção foi excepcionalmente abundante e a procura esteve normal para a época. O escoamento efetuou-se pelos canais tradicionais das frutarias e grandes superfícies e pela exportação. Cotações estáveis. As exportações estão a ser altamente prejudicadas pelo custo elevado e falta de transportadores (crise dos contentores).

Na área de mercado Guarda a oferta foi média/alta e a procura média. Boa qualidade do produto. Cotações estáveis. A vizinha Espanha influencia bastante o preço praticado na região. As variedades mais referidas pelos produtores são as Bravo de Esmolfe (Não Certificada), Golden Delicious, Red Delicious e Royal Gala. Todo o sistema de produção é feito ao ar livre, em regadio e em modo de produção biológica.

Na área de mercado Cova da Beira, a oferta já foi fraca e a procura continuou baixa. Cotações estáveis. A produção é obtida de pomares instalados ao ar livre, regados, a maioria tratados em modo de produção integrada, com poucas exceções no modo de produção biológico.

Na Região Ribatejo Oeste, na área de mercado Oeste, a oferta de maçã é abundante e a procura continuou alta. Excelente qualidade do produto. Subida de cotações de alguns calibres da maçã "Royal Gala".

**Morango** - Na Região Centro, na área de mercado Litoral Centro, a oferta foi média/baixa e a procura baixa. Menor produção porque o amadurecimento do fruto é mais lento devido às temperaturas baixas. Subida ligeira da cotação mais frequente do morango comercializado em caixas.

Na Região Ribatejo Oeste, na área de mercado Península de Setúbal a oferta foi média/ e a procura baixa. A procura foi menor porque o morango espanhol é maior e tem melhor apresentação. Descida das cotações.

No Alentejo, na área de mercado Odemira, a oferta de morango foi média e a procura média/alta. Boa qualidade do produto. Cotações estáveis.

No Algarve a oferta manteve-se média/baixa e equilibrou a procura. Boa qualidade e bom escoamento. A oferta tem aumentado e as cotações desceram novamente.

**Pera** - Na Região Centro, na área de mercado Leiria, a oferta e a procura foram médias. Boa qualidade do produto. Cotações estáveis. Este ano a produção é muito maior relativamente à campanha do ano anterior. Variedade pera "rocha".

Na Região Ribatejo Oeste, na área de mercado Oeste, a oferta de pera "Rocha" é alta e a procura animada. Oscilações nas cotações de alguns calibres da pera.

**Tangerina** - No Algarve a oferta de tangerina "Setubalense", "Ortanique" e "Clemenvilla/Nova" foi baixa. Procura fraca e escoamento pontual. Cotações estáveis. Aproxima-se o fim da campanha da tangerina "Setubalense".

## FRUTOS FRESCOS DE MODO DE PRODUÇÃO BIOLÓGICA - CONJUNTURA SEMANAL - MERCADOS DE PRODUÇÃO

**Morango** - Na Região do Ribatejo Oeste, na área de mercado Península de Setúbal, a oferta de morango de modo de produção biológico foi média/baixa e a procura esteve baixa. Descida das cotações. Fruto de média qualidade.

## Fruticultura

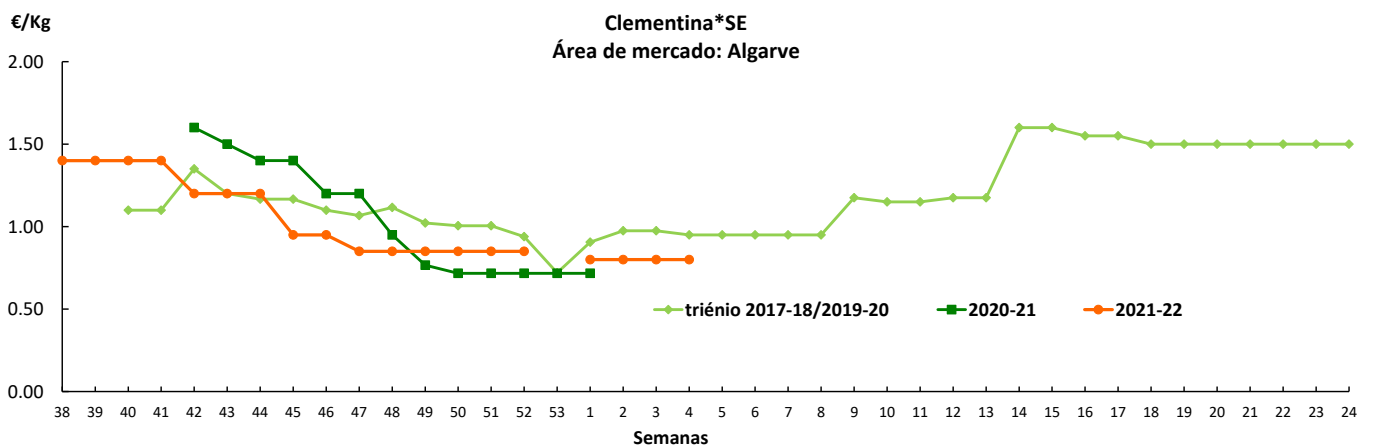
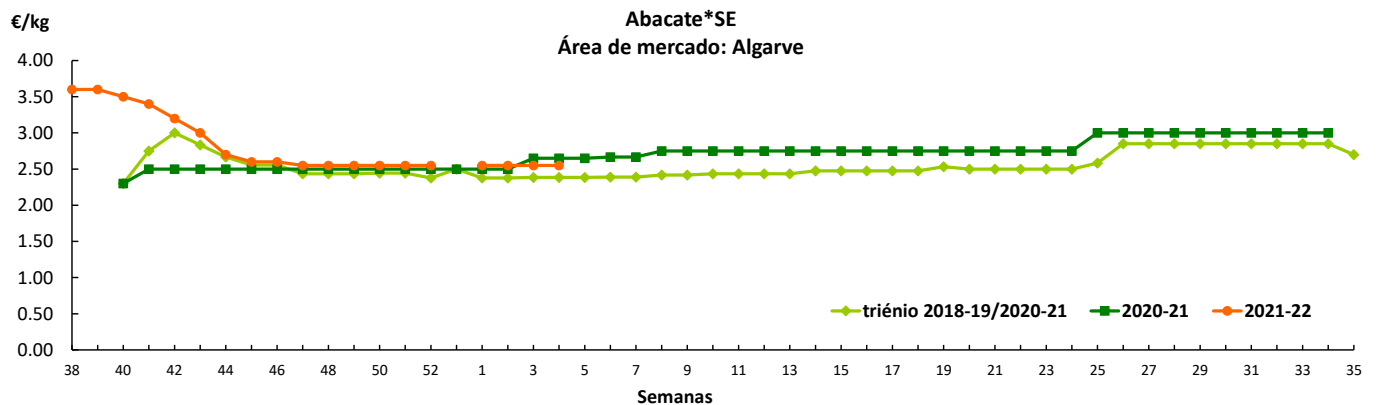
## Cotações Médias Nacionais

| PRODUTOS                          | MÉDIA DA SEMANA<br>€/kg | VARIÇÃO PERCENTUAL (%) |                                 |  |
|-----------------------------------|-------------------------|------------------------|---------------------------------|--|
|                                   |                         | Semana anterior        | Semana Homóloga do ano anterior | Semana Homóloga da Média das Campanhas 2019-2021 |
| Abacate*SE                        | 2.55                    | 0.0                    | -3.8                            | 7.0  |
| Clementina*SE                     | 0.80                    | 0.0                    |                                 | -15.8  |
| Laranja*SE                        | 0.65                    | 0.0                    | -8.5                            | 4.8  |
| Limão*SE                          | 0.64                    | -9.9                   | 9.3                             | 13.9   |
| Kiwi*SE*25/27*(102-125g)          | 1.51                    | 0.0                    | -14.2                           | 11.6   |
| Maça*Golden Delicious*SE*70-80 mm | 0.69                    | 0.0                    | -5.5                            | 12.1   |
| Maça*Royal Gala*SE*70-80 mm       | 0.78                    | 6.8                    | 7.3                             | 1.6  |
| Pera*Rocha*SE*65-75 mm            | 0.93                    | -13.9                  | -15.8                           | -12.9  |
| Morango Grado caixa*SE            | 3.25                    | -2.5                   | -0.8                            | -0.8   |
| Tangerina*SE                      | 0.87                    | 0.0                    | 10.6                            | -1.0   |

SE - a saída de estação

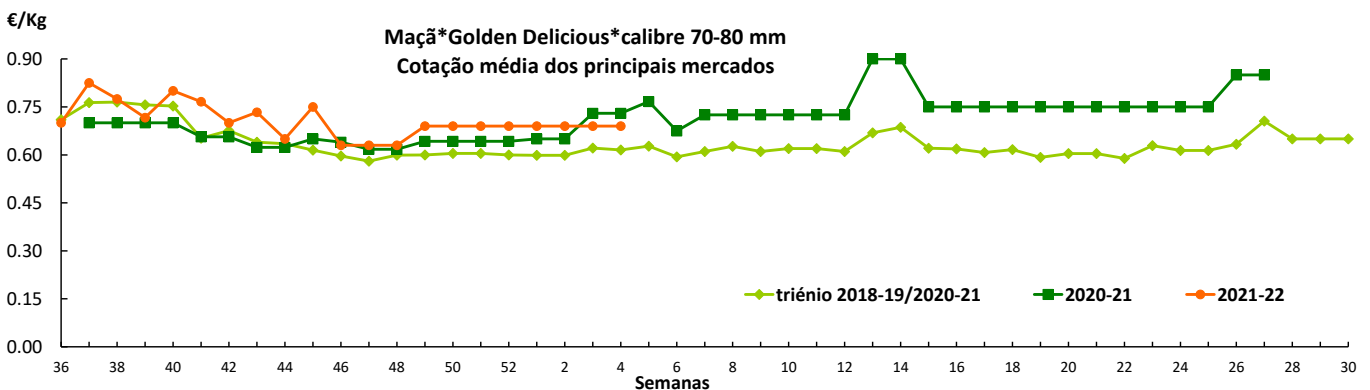
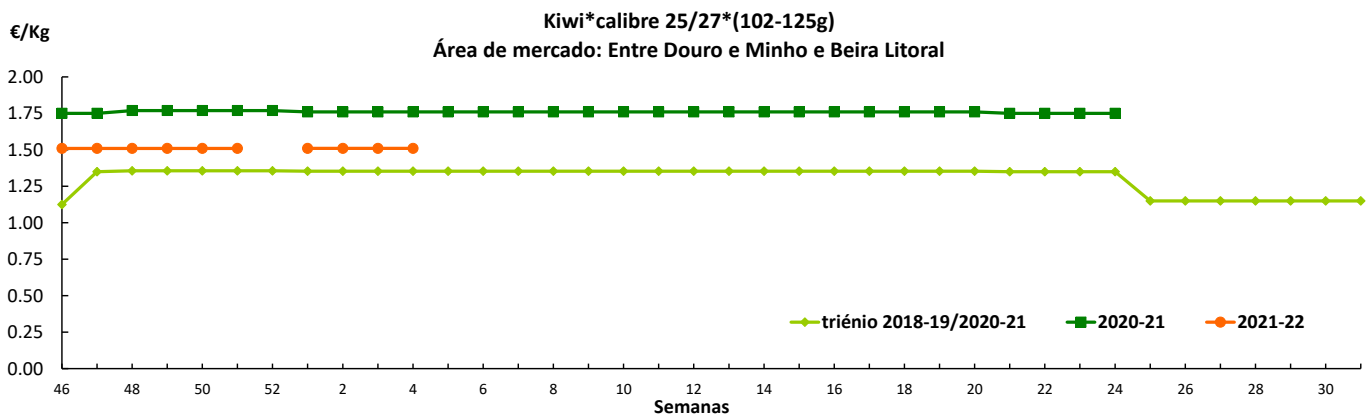
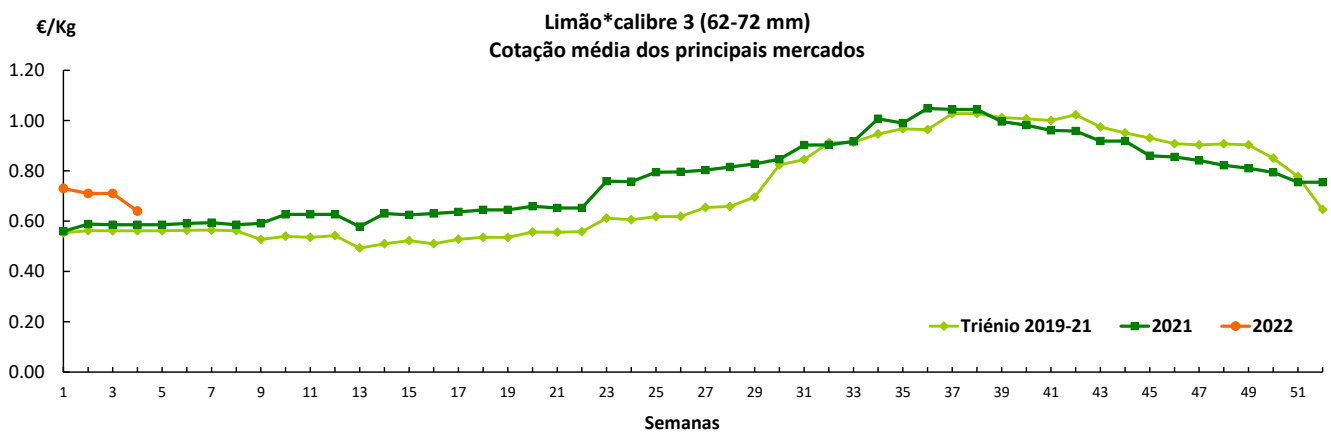
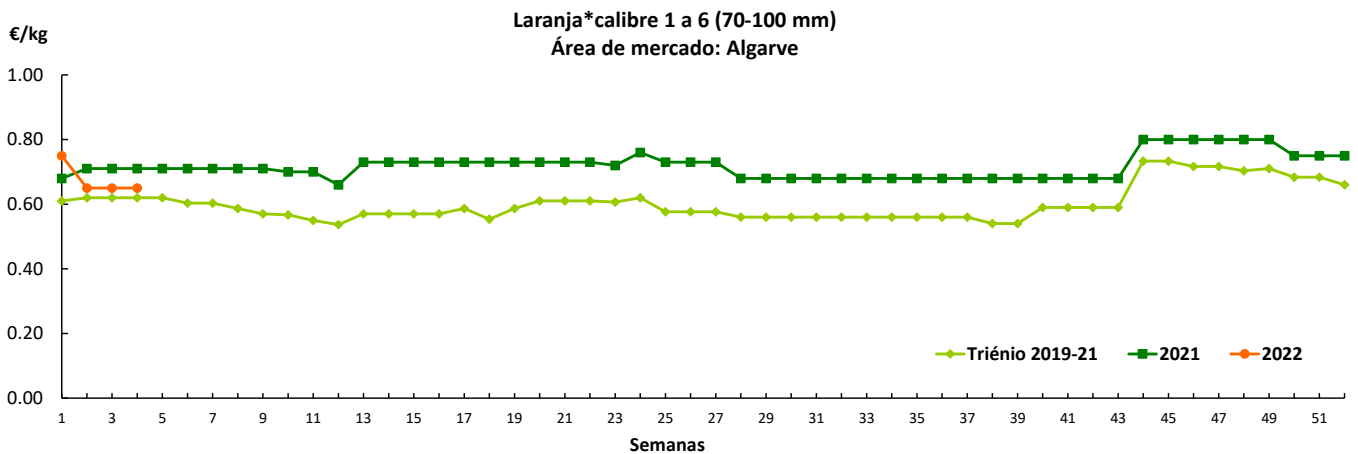
SP - à saída da produção

## Gráficos de cotações mais frequentes



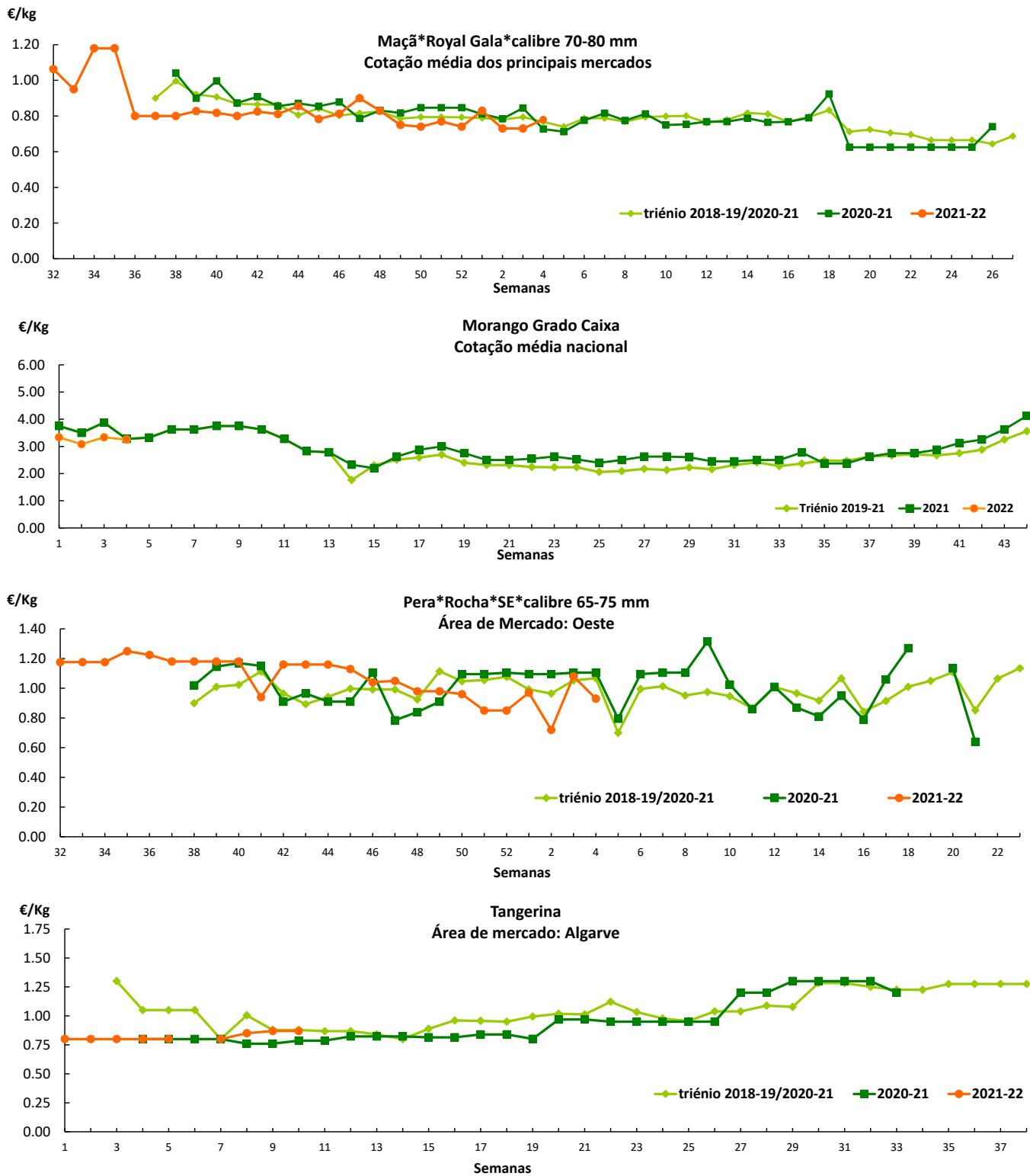
## Fruticultura

## Gráficos de cotações mais frequentes



## Fruticultura

## Gráficos de cotações mais frequentes



## Fruticultura

### FRUTOS FRESCOS - CONJUNTURA SEMANAL - MERCADOS ABASTECEDORES

**Mercado Abastecedor da Região de Lisboa, MARL**, registou-se uma boa disponibilidade de alguns frutos da época, com o abacate, clementina, laranja, maçã, morango, pera e tangerina. Maior procura pelos citrinos, maçã e morango. O aumento do volume de oferta de clementina calibre 1, da laranja “Newhall” de calibre 1 a 6 e do Kiwi 25/27 fr (105-125 g) provocou uma descida de cotações. Subida das cotações do diospiro “Tipo Rijo”, do abacate “Bacon” e da maçã “Bravo de Esmolfe” de calibre > 70 mm, devido a uma menor oferta. Quanto ao mercado dos produtos importados, verificou-se a presença de ananás, banana, clementina, lima, limão, manga, melão, meloa, papaia, romã e uva. Descida das cotações clementina de Espanha e manga do Brasil. Subida da cotação do morango de Espanha.

**Abacate** - Produto nacional do Algarve, das variedades "Bacon" e "Hass" com a oferta média e a procura média/alta. Presença de produto importado de Espanha. Subida das cotações da variedade "Bacon".

**Ananás** – Oferta média/alta de ananás importado da Costa Rica. Boa procura. Manutenção das cotações.

**Banana** – A oferta de banana da Madeira é insuficiente face à procura. O abastecimento do mercado é complementado com uma oferta significativa de banana importada da Costa Rica. O produto nacional foi o mais valorizado. Cotações estáveis.

**Castanha** – Fim da campanha de comercialização.

**Clementina** – Diminuição da oferta de clementina nacional, de diversos calibres. Presença de produto importado de Espanha. Descida das cotações para os dois produtos.

**Diospiro** – Oferta baixa de diospiro “Tipo Rijo” nacional. Presença de diospiro “Tipo Rijo” importado de Espanha. Boa procura. Subida das cotações do produto nacional.

**Kiwi** – Oferta e procura médias de produto nacional. Descida das cotações.

**Laranja** – A oferta de laranja do Algarve foi média/alta e a procura alta. Descida das cotações da laranja de calibre 1 a 6.

**Lima** – Oferta suficiente de lima importada do Brasil. Boa procura. Manutenção das cotações.

**Limão** – Oferta média de limão nacional. Boa procura. Presença de limão importado de Espanha. Cotações estáveis.

**Maçã** – Oferta alta de maçã nacional das variedades: “Bravo Esmolfe n/certificada”, “Fuji”, Golden Delicious”, “Granny Smith”, “Red Delicious”, “Royal Gala” e “Reineta Parda”. Procura normal. Descida das cotações da variedade “tipo Bravo Esmolfe” (calibre >70mm).

**Manga** – Oferta equilibrada com a procura média. Produto importado do Brasil, de boa qualidade, sem grande dificuldade de escoamento e descida ligeira das cotações.

**Melão** - Presença de melão importado do Brasil. Procura média. Manutenção das cotações.

**Morango** – Aumento da oferta de morango nacional. Presença de produto importado de Espanha, acondicionado em caixas e cusetes de 250/500 g. Subida das cotações do morango de Espanha.

**Papaia** - Oferta suficiente de papaia importada do Brasil. Procura média/alta. Frutos com boa apresentação, acondicionados em tabuleiro. Boa procura. Manutenção das cotações.

**Pera** – Oferta significativa de pera da variedade "Rocha". Procura alta. Cotações estabilizadas..

**Tangerina** – Menor oferta de tangerina do Algarve. Procura média. Manutenção das cotações.

**Tangerina** - Aumento da oferta de tangerina do Algarve (média/alta). Procura alta. Cotações estáveis.

**Uva** – Produto importado de Espanha e Peru, das variedades branca e rosada. O produto s/grainha da variedade branca do Peru foi o mais valorizado. Cotações estáveis.

---

## Fruticultura

---

**O Mercado Abastecedor do Porto, MAP** continuou bem abastecido de todos os produtos acompanhados, principalmente da fruta da época como a clementina, laranja, maçã e pera. Maior procura pelo abacate, banana, clementina, laranja, maçã, morango e pera. O aumento da oferta fez descer as cotações do limão comercializado em caixas e sacos, da clementina, calibre 2 e 3 e ainda do morango grado em caixas. Subida da cotação do abacate “Bacon” devido a uma menor oferta. Para os produtos importados continuou a registar-se uma presença significativa o ananás da Costa Rica, banana (de várias procedências) clementina, diospiro, romã e uva de Espanha, uva do Perú, lima, manga, melão e papaia do Brasil. As cotações registaram uma subida para o abacate de Espanha e lima do Brasil. Descida das cotações para o ananás, da Costa Rica e para a clementina, limão morango e romã de Espanha.

**Abacate** - Oferta suficiente tanto para a nacional como para o importado de Espanha, de boa qualidade, sem grande dificuldade de escoamento. Subida das cotações.

**Ananás** - Oferta suficiente importado da Costa Rica, de boa qualidade, sem grande dificuldade de escoamento e descida das cotações.

**Anona** - Oferta média importada de Espanha, de boa qualidade, sem grande dificuldade de escoamento manutenção das cotações.

**Banana** - Oferta suficiente para a nacional e para a importada de Angola e da Costa Rica, de boa qualidade, sem grande dificuldade de escoamento e cotações sem alteração. Procura média.

**Castanha** - Fim da campanha de comercialização..

**Clementina** - Oferta média/alta, tanto para a nacional como para a importada de Espanha, de boa qualidade, sem grande dificuldade de escoamento e descida das cotações.

**Diospiro** - Oferta suficiente para o importada de Espanha, de boa qualidade, sem grande dificuldade de escoamento e manutenção das cotações.

**Kiwi** - Oferta média/alta, de boa qualidade, sem grande dificuldade de escoamento e manutenção das cotações.

**Laranja** - Oferta suficiente para o produto nacional, de boa qualidade, sem grande dificuldade de escoamento e manutenção das cotações.

**Lima** - Oferta suficiente, importada do Brasil, de boa qualidade, sem grande dificuldade de escoamento e subida das cotações.

**Limão** - Oferta suficiente tanto para o nacional como para o importado de Espanha, de boa qualidade, sem grande dificuldade de escoamento e descida das cotações.

**Maçã** - Oferta média das variedades Golden Delicious, Granny Smith, Red Delicious e Royal Gala, de boa qualidade, sem grande dificuldade de escoamento e manutenção das cotações. Procura média.

**Manga** - Oferta suficiente. Produto importado do Brasil, de boa qualidade, sem grande dificuldade de escoamento e manutenção das cotações.

**Melão** - Oferta suficiente, importado do Brasil, de boa qualidade, sem grande dificuldade de escoamento e cotações estáveis.

**Morango** - Oferta média para o produto nacional e para o importado de Espanha, de boa qualidade, sem grande dificuldade de escoamento. Descida das cotações.

**Papaia** - Oferta suficiente, importada do Brasil, de boa qualidade, sem grande dificuldade de escoamento e manutenção das cotações. Procura média.

**Pera** - Oferta média/alta, de boa qualidade, sem grande dificuldade de escoamento e manutenção das cotações.

**Romã** - Oferta suficiente, importada de Espanha, de boa qualidade, sem grande dificuldade de escoamento e descida das cotações.

**Uva** - Oferta suficiente importada de Espanha e do Peru, de boa qualidade, e sem grande dificuldade de escoamento. Cotações sem alterações..

## Fruticultura

### Frutos Frescos Comércio Internacional (janeiro a novembro)

| Produto                  | 2020        |             | 2021        |             | Variação    |             |
|--------------------------|-------------|-------------|-------------|-------------|-------------|-------------|
|                          | Importações | Exportações | Importações | Exportações | Importações | Exportações |
|                          | tonelada    |             |             |             | %           |             |
| Abacates                 | 10 198.1    | 4 224.8     | 9 277.2     | 7 310.1     | -9          | 73          |
| Abrunhos                 | 43.7        | 0.1         | 41.6        | 0.2         | -5          | 81          |
| Airelas/Mirtilos         | 1 295.5     | 5 432.2     | 1 344.4     | 5 720.1     | 4           | 5           |
| Ameixas                  | 9 048.4     | 6 338.9     | 6 933.9     | 8 843.2     | -23         | 40          |
| Amoras                   | 474.9       | 2 169.2     | 244.5       | 2 749.7     | -49         | 27          |
| Ananases/Abacaxis        | 50 646.5    | 18 925.0    | 54 456.4    | 20 895.5    | 8           | 10          |
| Bananas frescas          | 222 047.0   | 29 460.8    | 208 037.2   | 32 988.6    | -6          | 12          |
| Cerejas                  | 5 230.4     | 864.1       | 3 785.0     | 412.2       | -28         | -52         |
| Clementinas              | 18 614.8    | 12 419.1    | 24 409.9    | 13 320.0    | 31          | 7           |
| Damascos                 | 3 040.7     | 310.4       | 3 109.7     | 276.2       | 2           | -11         |
| Diospiros                | 4 840.6     | 582.7       | 4 340.9     | 847.9       | -10         | 46          |
| Duriões                  | 25.3        |             | 15.5        |             | -39         |             |
| Figos Frescos            | 99.3        | 29.1        | 74.8        | 73.2        | -25         | 152         |
| Framboesas               | 425.9       | 25 020.9    | 656.1       | 25 917.3    | 54          | 4           |
| Ginjas                   | 22.8        | 0.9         | 195.7       | 0.8         | 760         | -11         |
| Goiabas/Mangas           | 33 500.9    | 13 006.3    | 36 695.6    | 11 942.9    | 10          | -8          |
| Groselhas                | 195.3       | 73.9        | 231.7       | 83.8        | 19          | 13          |
| Kiwis                    | 9 561.0     | 14 263.8    | 8 964.1     | 18 167.7    | -6          | 27          |
| Laranjas                 | 154 412.6   | 155 631.7   | 121 503.0   | 111 960.0   | -21         | -28         |
| Limas                    | 3 019.8     | 1 132.3     | 4 930.9     | 1 359.6     | 63          | 20          |
| Limões                   | 32 005.2    | 26 873.8    | 50 379.6    | 32 690.6    | 57          | 22          |
| Maçãs                    | 43 846.7    | 62 403.5    | 58 295.1    | 37 175.2    | 33          | -40         |
| Maçãs para cidra         | 1 417.4     |             | 42.8        | 0.0         | -97         |             |
| Marmelos                 | 1 917.4     | 13.1        | 1 734.4     | 154.8       | -10         | 1 083       |
| Melancias                | 43 182.3    | 4 738.9     | 41 053.0    | 5 209.6     | -5          | 10          |
| Melões                   | 52 158.1    | 2 631.3     | 48 806.5    | 2 594.7     | -6          | -1          |
| Morangos                 | 14 747.4    | 4 637.4     | 13 672.6    | 4 721.4     | -7          | 2           |
| Nectarinas               | 24 632.5    | 2 475.1     | 21 960.4    | 3 840.1     | -11         | 55          |
| Papaias/Mamões           | 9 352.1     | 1 364.6     | 10 409.7    | 1 371.6     | 11          | 1           |
| Peras                    | 12 290.5    | 85 647.2    | 14 974.8    | 74 938.2    | 22          | -13         |
| Peras para perada        | 37.7        | 566.8       | 233.3       | 1 762.1     | 519         | 211         |
| Pêssegos                 | 24 527.3    | 2 909.9     | 21 793.9    | 3 243.6     | -11         | 11          |
| Satsumas                 | 420.7       | 253.3       | 442.3       | 166.7       | 5           | -34         |
| Tangerinas               | 12 113.0    | 5 025.6     | 15 231.5    | 4 458.6     | 26          | -11         |
| Toranjás e Pomelos       | 5 278.3     | 4 404.0     | 5 949.5     | 4 946.0     | 13          | 12          |
| Uvas de mesa             | 27 216.2    | 3 158.1     | 30 628.1    | 2 122.1     | 13          | -33         |
| Outras uvas              | 1 082.8     | 105.5       | 746.2       | 78.1        | -31         | -26         |
| Outros pequenos citrinos | 18.9        | 55.9        | 310.3       | 231.7       | 1 538       | 314         |
| Outros citrinos frescos  | 23.4        | 174.5       | 17.5        | 25.4        | -25         | -85         |
| Outros frutos frescos    | 6 881.5     | 1 550.7     | 7 423.5     | 1 441.5     | 8           | -7          |

Fonte:INE



## Fruticultura

### Frutos Frescos

#### Comércio Internacional (janeiro a novembro)

| Produto                  | 2020        |             | 2021        |             | Variação    |             | Saldo exportações- importações 2021 |
|--------------------------|-------------|-------------|-------------|-------------|-------------|-------------|-------------------------------------|
|                          | Importações | Exportações | Importações | Exportações | Importações | Exportações |                                     |
|                          | 1 000 euros |             |             |             | %           |             |                                     |
| Abacates                 | 18 662.5    | 9 874.1     | 19 262.0    | 19 947.8    | 3           | 102         | 686                                 |
| Abrunhos                 | 54.2        | 0.3         | 53.1        | 0.3         | -2          | -13         | -53                                 |
| Airelas/Mirtilos         | 7 288.3     | 32 149.7    | 6 233.9     | 33 107.5    | -14         | 3           | 26 874                              |
| Ameixas                  | 7 690.6     | 5 927.9     | 6 420.6     | 8 418.7     | -17         | 42          | 1 998                               |
| Amoras                   | 1 547.1     | 16 765.9    | 1 224.0     | 20 889.6    | -21         | 25          | 19 666                              |
| Ananases/Abacaxis        | 34 877.1    | 14 095.3    | 36 782.2    | 15 409.7    | 5           | 9           | -21 373                             |
| Bananas frescas          | 129 557.9   | 20 768.8    | 119 508.6   | 22 535.3    | -8          | 9           | -96 973                             |
| Cerejas                  | 10 745.1    | 1 275.7     | 7 838.9     | 1 220.2     | -27         | -4          | -6 619                              |
| Clementinas              | 13 588.3    | 12 678.5    | 19 737.7    | 14 688.4    | 45          | 16          | -5 049                              |
| Damascos                 | 3 793.9     | 441.6       | 3 943.9     | 374.1       | 4           | -15         | -3 570                              |
| Diospiros                | 4 620.7     | 714.5       | 4 652.6     | 1 070.6     | 1           | 50          | -3 582                              |
| Duriões                  | 29.7        |             | 32.5        |             | 10          |             | -33                                 |
| Figos Frescos            | 257.1       | 49.7        | 209.9       | 135.3       | -18         | 172         | -75                                 |
| Framboesas               | 2 598.8     | 174 214.4   | 4 310.4     | 175 353.3   | 66          | 1           | 171 043                             |
| Ginjas                   | 94.8        | 4.8         | 670.9       | 3.4         | 608         | -29         | -667                                |
| Goiabas/Mangas           | 53 683.2    | 23 635.6    | 56 809.5    | 18 897.6    | 6           | -20         | -37 912                             |
| Groselhas                | 363.1       | 553.8       | 478.4       | 750.2       | 32          | 35          | 272                                 |
| Kiwis                    | 17 827.2    | 21 970.0    | 18 075.2    | 28 814.8    | 1           | 31          | 10 740                              |
| Laranjas                 | 118 458.2   | 124 454.9   | 73 697.8    | 80 192.5    | -38         | -36         | 6 495                               |
| Limas                    | 3 947.0     | 1 588.9     | 5 004.3     | 1 506.7     | 27          | -5          | -3 498                              |
| Limões                   | 30 824.3    | 25 995.5    | 43 029.7    | 29 128.1    | 40          | 12          | -13 902                             |
| Maçãs                    | 30 165.5    | 37 216.6    | 43 699.6    | 18 358.9    | 45          | -51         | -25 341                             |
| Maçãs para cidra         | 802.4       |             | 98.5        | 0.0         | -88         |             | -99                                 |
| Marmelos                 | 807.2       | 12.5        | 682.7       | 126.0       | -15         | 910         | -557                                |
| Melancias                | 15 939.5    | 2 708.2     | 13 679.3    | 2 537.6     | -14         | -6          | -11 142                             |
| Melões                   | 31 694.7    | 1 938.2     | 25 651.9    | 1 808.6     | -19         | -7          | -23 843                             |
| Morangos                 | 25 198.5    | 10 384.1    | 28 050.2    | 9 821.5     | 11          | -5          | -18 229                             |
| Nectarinas               | 24 102.5    | 3 181.8     | 21 889.4    | 4 221.8     | -9          | 33          | -17 668                             |
| Papaias/Mamões           | 19 515.8    | 3 420.5     | 22 126.0    | 3 359.2     | 13          | -2          | -18 767                             |
| Peras                    | 12 287.9    | 73 422.8    | 13 638.5    | 67 612.5    | 11          | -8          | 53 974                              |
| Peras para perada        | 39.7        | 497.7       | 232.0       | 1 486.5     | 485         | 199         | 1 254                               |
| Pêssegos                 | 20 445.6    | 2 685.7     | 18 992.0    | 3 381.5     | -7          | 26          | -15 611                             |
| Satsumas                 | 395.5       | 246.9       | 475.6       | 181.3       | 20          | -27         | -294                                |
| Tangerinas               | 11 738.5    | 5 838.1     | 14 404.3    | 4 897.0     | 23          | -16         | -9 507                              |
| Toranjás e Pomelos       | 4 746.0     | 4 310.3     | 4 292.8     | 4 452.1     | -10         | 3           | 159                                 |
| Uvas de mesa             | 44 329.1    | 6 478.6     | 52 300.2    | 4 788.0     | 18          | -26         | -47 512                             |
| Outras uvas              | 1 629.9     | 225.9       | 1 335.7     | 133.2       | -18         | -41         | -1 203                              |
| Outros pequenos citrinos | 18.0        | 71.5        | 352.5       | 329.2       | 1 859       | 360         | -23                                 |
| Outros citrinos frescos  | 46.3        | 184.1       | 20.9        | 24.8        | -55         | -87         | 4                                   |
| Outros frutos frescos    | 10 810.2    | 2 036.0     | 14 209.6    | 1 371.0     | 31          | -33         | -12 839                             |

Fonte:INE

## Fruticultura

## FRUTOS SECOS E SECADOS - CONJUNTURA SEMANAL - MERCADOS DE PRODUÇÃO

**Alfarroba** - No Algarve, a oferta de alfarroba "inteira" equilibrou a procura média/baixa. A oferta de alfarroba "grainha" equilibrou a procura média/baixa. A oferta de alfarroba "triturado grosso" equilibrou a procura média/baixa. Boa qualidade do produto. Bom escoamento. Cotações sem alterações.

**Amêndoa** - Na região Norte, na área de mercado Douro, não se verificaram transações deste produto durante a presente semana. Os produtores têm produto em armazém, mas não consideram atualmente interessante proceder à comercialização do mesmo e vão manter-se na expectativa de um possível aumento de preços para reiniciar as transações. No Algarve, a oferta foi baixa e equilibrou a procura. Concorrência do miolo de amêndoa da região Norte e do Alentejo. Escoamento pontual. Cotações estáveis.

**Pinha** - A campanha de comercialização já se iniciou há algumas semanas. Subida da cotação máxima. Cotações de 1€/kg. 1kg equivale a 4 pinhas.

**Pinhão** - No Alentejo, na área de mercado Alentejo Litoral, a oferta de pinhão nacional foi média. Forte influencia dos mercados externos na cotação do pinhão. Muito pinhão externo a ser comercializado no mercado nacional.

## Comércio Internacional (janeiro a novembro)

| Produto                              | 2020        |             | 2021        |             | Variação    |             |
|--------------------------------------|-------------|-------------|-------------|-------------|-------------|-------------|
|                                      | Importações | Exportações | Importações | Exportações | Importações | Exportações |
|                                      | tonelada    |             |             |             | %           |             |
| <b>Alfarroba</b>                     |             |             |             |             |             |             |
| <b>Inteira</b>                       | 43.5        | 10 313.3    | 49.8        | 10 068.4    | 14          | -2          |
| <b>Prod derivados de semente</b>     | 215.9       | 8 507.0     | 730.3       | 21 213.1    | 238         | 149         |
| <b>Sementes inteiras c/ casca</b>    | 577.1       | 3 085.8     | 63.6        | 3 639.3     | -89         | 18          |
| <b>Amêndoa com Casca</b>             | 268.5       | 15 681.2    | 443.8       | 9 806.1     | 65          | -37         |
| <b>Amêndoa sem Casca</b>             | 3 303.6     | 892.4       | 3 504.1     | 1 770.6     | 6           | 98          |
| <b>Amendoim com Casca</b>            | 3 994.4     | 3 151.2     | 3 647.2     | 1 039.5     | -9          | -67         |
| <b>Amendoim sem Casca</b>            | 3 709.2     | 53.6        | 4 401.5     | 11.6        | 19          | -78         |
| <b>Avelã com Casca</b>               | 45.3        | 0.1         | 13.3        | 0.1         | -71         | -16         |
| <b>Avelã sem Casca</b>               | 360.6       | 4.8         | 424.5       | 6.9         | 18          | 44          |
| <b>Banana Seca</b>                   | 184.9       | 0.2         | 109.9       | 0.2         | -41         | -16         |
| <b>Castanha com Casca</b>            | 2 074.2     | 6 308.0     | 2 036.2     | 6 071.5     | -2          | -4          |
| <b>Castanha sem Casca</b>            | 8.3         | 82.7        | 11.4        | 272.2       | 38          | 229         |
| <b>Figo Seco</b>                     | 936.1       | 94.7        | 1 142.9     | 87.1        | 22          | -8          |
| <b>Noz com Casca</b>                 | 947.6       | 164.0       | 1 210.1     | 224.4       | 28          | 37          |
| <b>Noz sem Casca</b>                 | 2 087.0     | 162.5       | 2 224.1     | 82.6        | 7           | -49         |
| <b>Passas de Uva</b>                 | 1 899.3     | 45.3        | 2 183.6     | 51.0        | 15          | 13          |
| <b>Pinhão</b>                        | 114.6       | 385.4       | 142.9       | 244.0       | 25          | -37         |
| <b>Tâmaras</b>                       | 677.7       | 56.8        | 854.0       | 31.4        | 26          | -45         |
| <b>Outros Frutos Secos e Secados</b> | 4 278.0     | 245.0       | 4 968.7     | 333.9       | 16          | 36          |

| Produto                              | 2020        |             | 2021        |             | Variação    |             | Saldo exportações-<br>importações<br>2021 |
|--------------------------------------|-------------|-------------|-------------|-------------|-------------|-------------|---|
|                                      | Importações | Exportações | Importações | Exportações | Importações | Exportações |   |
|                                      | 1 000 €     |             |             |             | %           |             |   |
| <b>Alfarroba</b>                     |             |             |             |             |             |             |   |
| <b>Inteira</b>                       | 36.5        | 2 442.2     | 48.1        | 2 414.0     | 32          | -1          | 2 366                                     |
| <b>Prod. derivados de semente</b>    | 1 600.1     | 8 261.4     | 2 747.7     | 14 469.5    | 72          | 75          | 11 722                                    |
| <b>Sementes inteiras c/ casca</b>    | 4 627.5     | 23 847.3    | 834.0       | 37 416.8    | -82         | 57          | 36 583                                    |
| <b>Amêndoa com Casca</b>             | 1 066.8     | 24 411.2    | 1 923.2     | 20 505.4    | 80          | -16         | 18 582                                    |
| <b>Amêndoa sem Casca</b>             | 18 668.4    | 5 621.8     | 16 753.5    | 7 980.6     | -10         | 42          | -8 773                                    |
| <b>Amendoim com Casca</b>            | 5 166.1     | 2 391.3     | 5 528.0     | 842.8       | 7           | -65         | -4 685                                    |
| <b>Amendoim sem Casca</b>            | 5 056.9     | 96.4        | 5 944.8     | 24.1        | 18          | -75         | -5 921                                    |
| <b>Avelã com Casca</b>               | 205.5       | 10.9        | 68.8        | 7.5         | -67         | -31         | -61                                       |
| <b>Avelã sem Casca</b>               | 2 498.7     | 45.3        | 2 670.1     | 56.0        | 7           | 24          | -2 614                                    |
| <b>Banana Seca</b>                   | 749.5       | 0.8         | 525.7       | 1.4         | -30         | 74          | -524                                      |
| <b>Castanha com Casca</b>            | 3 925.6     | 15 659.1    | 4 525.2     | 17 121.0    | 15          | 9           | 12 596                                    |
| <b>Castanha sem Casca</b>            | 56.2        | 269.9       | 69.7        | 652.8       | 24          | 142         | 583                                       |
| <b>Figo Seco</b>                     | 2 743.7     | 258.9       | 3 314.8     | 210.0       | 21          | -19         | -3 105                                    |
| <b>Noz com Casca</b>                 | 2 876.2     | 454.5       | 3 290.2     | 837.0       | 14          | 84          | -2 453                                    |
| <b>Noz sem Casca</b>                 | 13 467.9    | 842.8       | 13 210.7    | 470.9       | -2          | -44         | -12 740                                   |
| <b>Passas de Uva</b>                 | 3 701.5     | 144.1       | 3 867.3     | 164.8       | 4           | 14          | -3 703                                    |
| <b>Pinhão</b>                        | 4 151.4     | 7 360.0     | 4 117.8     | 6 995.4     | -1          | -5          | 2 878                                     |
| <b>Tâmaras</b>                       | 2 246.4     | 171.5       | 2 745.1     | 106.5       | 22          | -38         | -2 639                                    |
| <b>Outros Frutos Secos e Secados</b> | 18 982.4    | 1 112.8     | 23 462.5    | 1 332.2     | 24          | 20          | -22 130                                   |

Fonte: INE

Para consulta de preços de produtos agrícolas consultar o site [www.gpp.pt/Cot/](http://www.gpp.pt/Cot/)  
O SIMA no Facebook - <http://www.facebook.com/SIMA.Portugal>

O conhecimento do mercado é a chave do sucesso!  
O SIMA disponibiliza informação essencial para os empresários agrícolas e outros agentes tomarem as melhores decisões

## Coordenação Central

Gabinete de Planeamento, Políticas e Administração Geral

Direção de Serviços de Estatística

Divisão de Estatística

SISTEMA DE INFORMAÇÃO DE MERCADOS AGRÍCOLAS

Praça do Comércio, 1149-010 Lisboa

tel: 213 234 600

E-mail: [sima@gpp.pt](mailto:sima@gpp.pt)