

Newsletter

Semana 02: 10-01-2021 a 16-01-2022

Flores e Folhagens

CONJUNTURA SEMANAL - MERCADOS DE PRODUÇÃO

Alstroeméria - Na Região Norte, na área de mercado Entre Douro e Minho, as cotações mantiveram-se estáveis. Procura e oferta média. Boa qualidade e sem grande dificuldade de escoamento.

Na Região Lisboa e Vale do Tejo, na área de mercado Península de Setúbal, tanto a oferta como a procura foram média/baixa. Cotações sem alteração. Pouca produção.

Arália - Na Região Lisboa e Vale do Tejo, na área de mercado Península de Setúbal, a oferta equilibrou a procura que foi média/baixa. As cotações mantiveram-se estáveis.

Cravo/Cravina - Na Região Norte, na área de mercado de produção Entre Douro e Minho, não houve alteração nas cotações. A oferta foi média e a procura também. Boa qualidade, sem grandes dificuldades de escoamento.

Na Região Centro, na área de mercado Beira Litoral, esta semana não se registaram transações destas flores.

Na Região Lisboa e Vale do Tejo, na área de mercado Península de Setúbal, a oferta e a procura foram média/baixa. Descida da cotação máxima para o cravo "Tipo Spray" e manutenção de todas as outras cotações. Pouca produção.

Crisântemo - Na Região Centro, na área de mercado Beira Litoral, a oferta do crisântemo "Tipo Spray" foi baixa e a procura média/baixa. Subida da cotação mínima e mais frequente, descida da cotação máxima.

Na Região Lisboa e Vale do Tejo, na área de mercado Península de Setúbal, a oferta foi baixa e a procura esteve média/baixa. Subida de todas as cotações do crisântemo "Tipo Spray" (Despedida).

Espargo - Na Região Norte, na área de mercado de produção Entre Douro e Minho, a oferta foi suficiente para a procura média. Boa qualidade, sem grande dificuldade de escoamento. Manutenção das cotações. Produção em estufa.

Na Região Lisboa e Vale do Tejo, na área de mercado Península de Setúbal, a oferta e a procura apresentaram-se média/baixa. Cotações sem alteração.

Estrelícia - Na Região Centro, na área de mercado Beira Litoral a oferta e a procura foram muito fracas. Cotações sem alteração.

Região Lisboa e Vale do Tejo, na área de mercado Península de Setúbal, a oferta continuou baixa assim como a procura. Subida da cotação máxima.

Eucaliptos - Na Região Lisboa e Vale do Tejo, na área de mercado Península de Setúbal, a oferta foi média/baixa e a procura baixa. Pouca produção. Descida da cotação mais frequente.

Feto - Na Região Lisboa e Vale do Tejo, na área de mercado Península de Setúbal, a oferta foi baixa e a procura também. Subida das cotações mínimas do feto grande e do feto médio.

Gerbera - Na Região Norte, na área de mercado de produção Entre Douro e Minho, a oferta e procura estiveram médias. Boa qualidade, sem dificuldade de escoamento. Manutenção de todas as cotações.

Na Região Centro, na área de mercado Beira Litoral, a oferta foi baixa e a procura média/baixa. Flor com alguma procura para funerais. Descida da cotação mais frequente e subida da mínima para a "Gerbera I", subida das cotações mínima e mais frequente para a "Gerbera II". Mercado a acertar preços.

Região Lisboa e Vale do Tejo, na área de mercado Península de Setúbal, a oferta foi suficiente para a procura média/baixa. Verificou-se manutenção de todas as cotações.

Gipsofila - Na Região Lisboa e Vale do Tejo, na área de mercado Península de Setúbal, a oferta foi média/baixa e equilibrou a procura. Manutenção de todas as cotações.

Gladiolo - Na Região Norte, na área de mercado Entre Douro e Minho, não houve alteração das cotações. A oferta e a procura foram médias. Boa qualidade. Escoamento sem dificuldades.

Na Região Centro, na área de mercado Beira Litoral, a oferta continuou escassa e a procura também. Subida das cotações.

Na Região Lisboa e Vale do Tejo, na área de mercado Península de Setúbal, a oferta apresentou-se média/baixa e a procura baixa. Cotações sem alteração.

Girassol - Na Região Lisboa e Vale do Tejo, na área de mercado Península de Setúbal, a oferta foi baixa assim como a procura. Descida da cotação mínima e mais frequente.

Lilium - Na região Norte, na área de mercado Entre Douro e Minho, a oferta e a procura foram média. Manutenção de todas as cotações. Boa qualidade. Escoamento sem dificuldades.

Na Região Centro, na área de mercado Beira Litoral, a oferta e o procura foram baixas. A área de plantação foi reduzida. Subida das cotações mínima e mais frequente do liliu "Imperial Médio" e manutenção das cotações do liliu "Imperial Grande". Qualidade média.

Na Região Lisboa e Vale do Tejo, na área de mercado Península de Setúbal, a oferta foi quase nula e a procura média/baixa. Pouca produção. Cotações sem alteração.

Limonium - Na Região Ribatejo Oeste, na área de mercado Península de Setúbal, a oferta e a procura foram baixas. Cotações estáveis. Pouca produção.

Mattiola - Na Região Ribatejo Oeste, na área de mercado Península de Setúbal teve início a campanha de comercialização. Oferta baixa e procura média/baixa. Cotações sem alteração.

Rosa - Na Região Norte, na área de mercado Entre Douro e Minho, a oferta equilibrou a procura média. Qualidade média, sem grande dificuldade de escoamento. Manutenção das cotações. Concorrência de produto importado do Equador e Holanda.

Na Região Centro, na área de mercado Beira Litoral, a oferta foi fraca e a procura esteve média/baixa. Qualidade fraca. Manutenção de todas as cotações da rosa média (40-60 cm) e da rosa grande (>60 cm), subida da cotação mínima da rosa pequena (<40 cm), acerto de mercado.

Na Região Lisboa e Vale do Tejo, na área de mercado Península de Setúbal, a oferta foi baixa e a procura média/baixa. Qualidade média. Manutenção das cotações da rosa pequena (< 40 cm) e da rosa grande (> 60 cm), descida da cotação mínima do tamanho médio (40-60 cm).

Ruscus - Na Região Lisboa e Vale do Tejo, na área de mercado Península de Setúbal, a oferta e a procura foram média/baixa. Cotações estáveis.

Statice - Na Região Lisboa e Vale do Tejo, na área de mercado Península de Setúbal, a oferta e procura foram baixas. Pouca produção. Subida da cotação mínima e descida da cotação máxima.

Tulipa - Na região Norte, na área de mercado Entre Douro e Minho, a oferta e a procura foram médias. Boa qualidade, sem dificuldade de escoamento. Manutenção de todas as cotações. Concorrência de produto importado da Holanda.

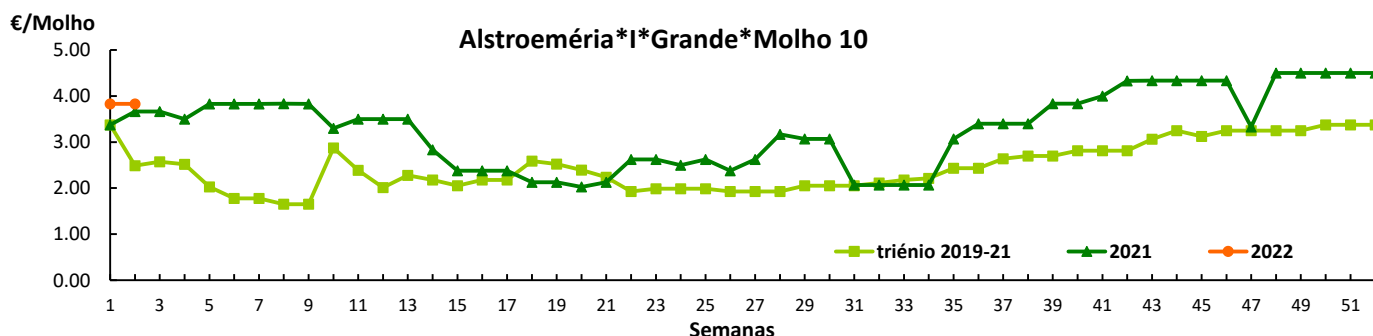
Na Região Lisboa e Vale do Tejo, na área de mercado Península de Setúbal, teve início a campanha de comercialização da tulipa. A oferta foi baixa e a procura média/baixa. Cotações sem alteração.

Cotações Médias Nacionais

PRODUTOS	MÉDIA DA SEMANA EUR / Molho	VARIACÃO PERCENTUAL (%)		
		Semana anterior	Semana Homóloga do ano anterior	Semana Homóloga da Média das Campanhas 2019 a 2021
Alstroeméria*I*Grande*Molho 10	3.83	0.0	4.5	53.9
Cravo*Tipo Americano*I*>60 cm*Molho 20	3.50	0.0	-19.1	-5.0
Crisântemo*Tipo Spray*I*Grande*Molho 5	2.43	14.1	7.2	14.5
Gerbera*I*Grande*Molho 20	4.33	-1.1	-40.7	-31.4
Gipsofila*I*Grande*Molho 20	5.00	0.0	-40.5	-31.5
Gladiolo*I*Grande*Molho 10	4.63	2.9	-26.9	-24.2
Lilium*Imperial*I*Grande*Molho 10	6.00	0.0	0.0	8.1
Rosa*I*40-60 cm*Molho 20	7.38	0.0	15.7	2.1
Statice*I*Molho 10	2.50	0.0	-34.2	

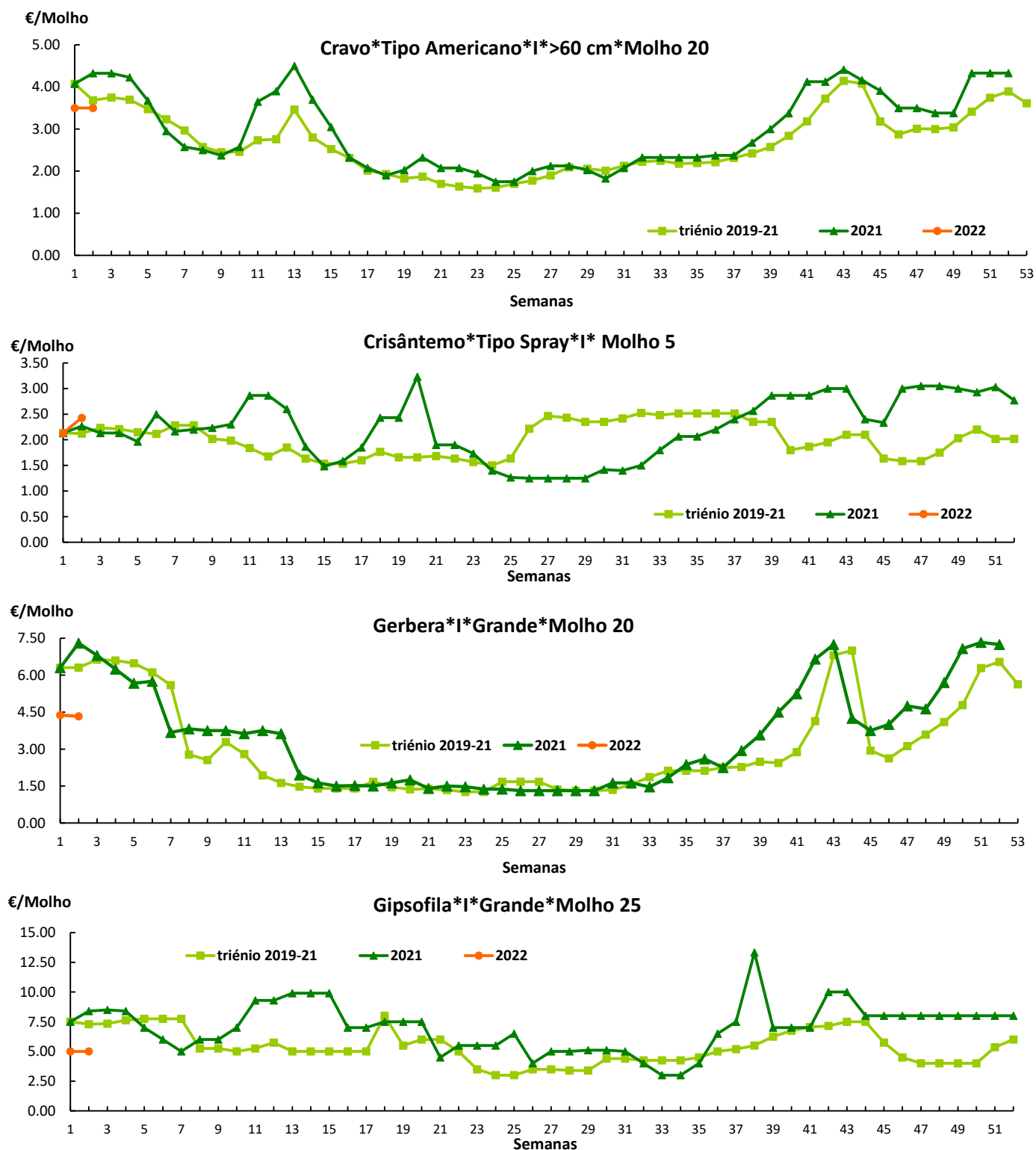
Nota: cotação média de todos os mercados

Gráficos de cotações mais frequentes



Flores e Folhagens

Gráficos de cotações mais frequentes

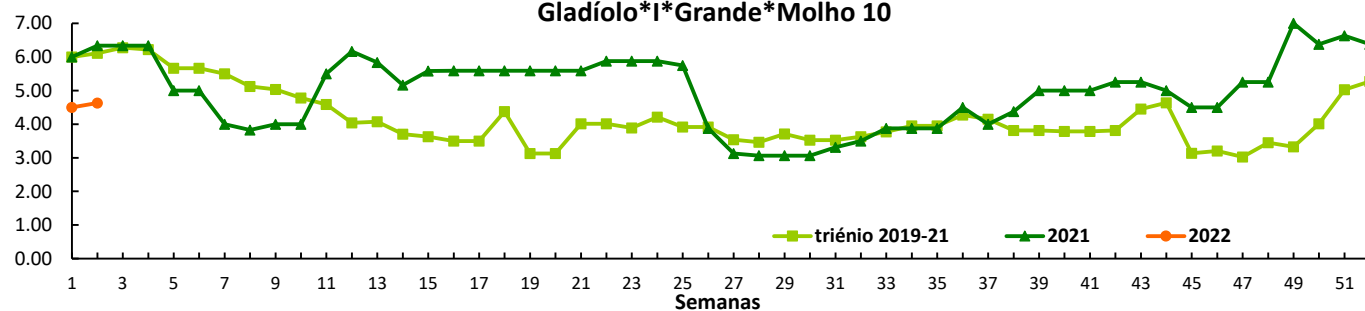


Flores e Folhagens

Gráficos de cotações mais frequentes

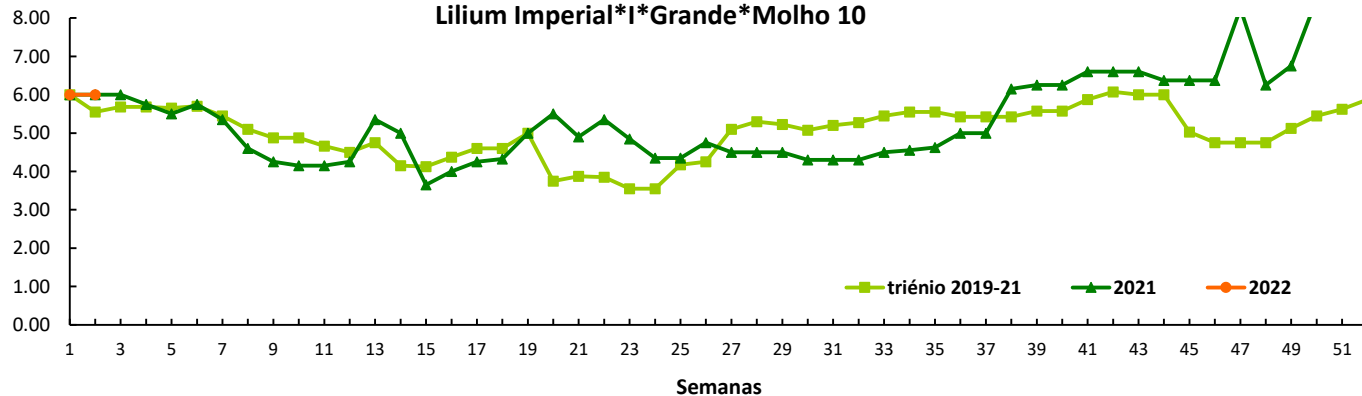
€/Molho

Gladíolo*I*Grande*Molho 10



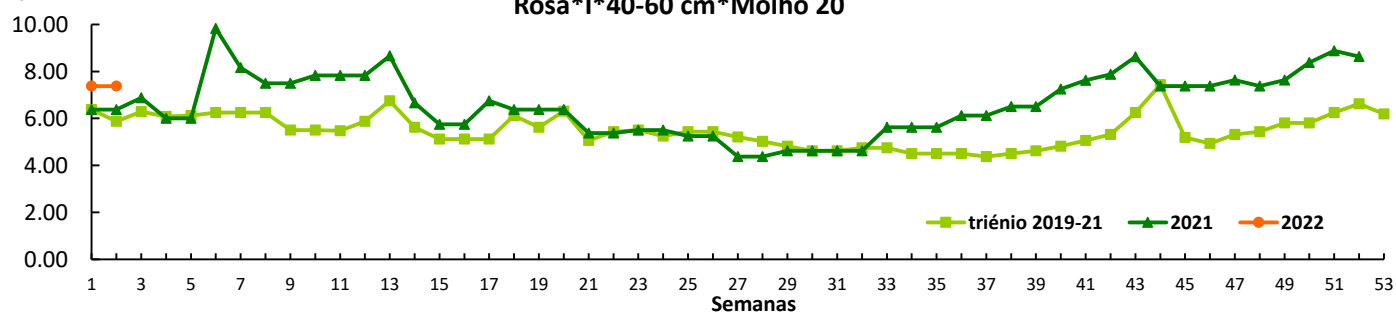
€/Molho

Lilium Imperial*I*Grande*Molho 10



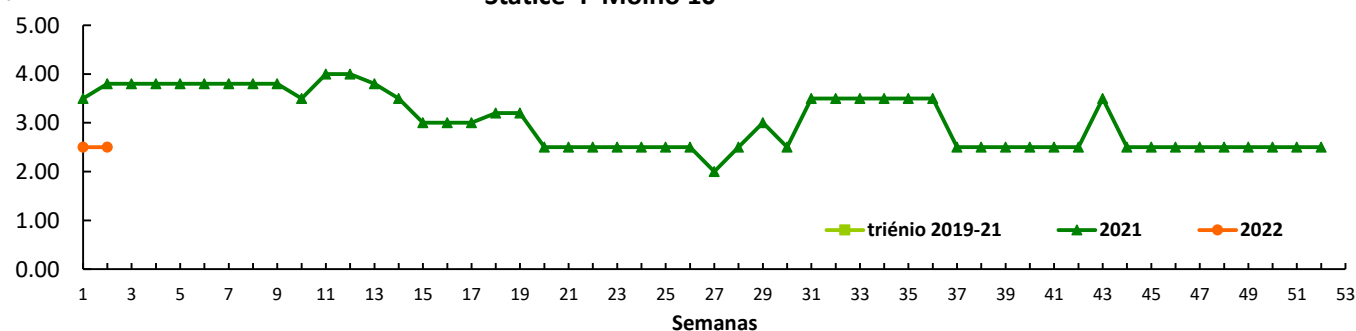
€/Molho

Rosa*I*40-60 cm*Molho 20



€/Molho

Statice*I*Molho 10



Flores e Folhagens

CONJUNTURA SEMANAL - MERCADOS ABASTECEDORES

MARL

No MARL, observou-se uma oferta suficiente das flores de corte e folhagens. A oferta de flores de corte tem diminuído e a tendência das cotações foi de subida. Destacam-se as valorizações das cotações da estrelícia e da rosa grande (>60 cm), do cravo “Tipo Americano” e “Tipo Spray” lillium “Imperial”, da rosa média (40-60 cm), da rosa pequena (<40 cm) e do crisântemo. Nos produtos importados, a procura foi direcionada para o cravo, crisântemo, fetos, gipsofila e solidago de Espanha, além do crisântemo, orquídea e rosa da Holanda e também rosa do Equador. Subida das cotações do crisântemo de Espanha.

Mercoflores

O Mercoflores manteve-se bem abastecido das diversas flores de corte e folhagens, com uma oferta suficiente para a maioria das espécies cotadas. A procura esteve boa, com maior destaque para o antúrio, cravo, gerbera e rosas, além das diversas folhagens. As cotações mantiveram-se estabilizadas. Presença de produto importado, em quantidades suficientes, que vem complementar a oferta existente e a procura por parte dos consumidores, principalmente de cravo, crisântemo, fetos e gipsofila provenientes de Espanha, rosa do Equador, crisântemo, orquídea e rosa da Holanda. As cotações mantiveram-se estabilizadas.

Comércio Internacional (janeiro a novembro)

Produto	2020		2021		Variação		Saldo exportações- importações 2021
	Importações	Exportações	Importações	Exportações	Importações	Exportações	
	1000 euros				%		
Árvores, Arbustos e Silvados	22 616.0	3 149.9	18 143.9	2 408.0	-20	-24	-15 736
Bolbos em Flor	6 020.1	94.6	6 280.0	0.1	4	-100	-6 280
Bolbos Gladiolos	364.1		405.4		11		-405
Bolbos Jacintos	11.9		37.0		210		
Bolbos Narcisos	14.4		18.8		31		
Bolbos Tulipas	208.7		158.1	0.1	-24		-158
Bolbos outros	6 642.6	2 286.3	3 928.4	3 024.6	-41	32	-904
Cravos	352.0	619.1	511.5	339.0	45	-45	-173
Crisântemos	2 384.1	54.5	3 254.6	44.3	37	-19	-3 210
Estacas e Enxertos	990.1	7 863.9	2 631.9	6 786.3	166	-14	4 154
Folhagens	3 929.5	28 108.6	6 107.2	22 641.2	55	-19	16 534
Gladiolos	40.3	7.8	10.7	36.7	-73	370	26
Lírios (lilium sp)	50.2	8.5	59.5	2.4	18	-72	-57
Orquídeas	1 075.0	38.5	1 412.5	31.4	31	-18	-1 381
Outras Flores e seus Botões	5 633.5	4 417.7	11 351.8	4 636.8	102	5	-6 715
Outras Plantas Vivas	3 397.3	1.0	4 883.2	18.6	44	-67	-4 865
Plantas de exterior	28 667.2	32 722.0	41 226.5	41 279.7	44	26	53
Plantas de Interior	23 120.6	15 214.1	29 450.0	16 934.9	27	11	-12 515
Ranúnculos	1.9	167.4	6.0	74.4	215	-56	68
Redodendros e Azáleas	228.9		268.4		17		-268
Rosas	7 703.2	2 462.1	12 350.6	2 141.3	60	-13	-10 209
Roseiras	374.1		423.7	0.1	13		-424

Fonte: INE

Flores e Folhagens

Comércio Internacional (janeiro a novembro)

Produto	2020		2021		Variação	
	Importações	Exportações	Importações	Exportações	Importações	Exportações
	Tonelada				%	
Árvores, Arbustos e Silvados de Fruta	7 502.8	860.6	5 541.8	1 144.8	-26	33
Bolbos em Flor	1 016.1	14.7	1 007.0	0.3	-1	-98
Bolbos Gladiolos	155.3		158.0		2	
Bolbos Jacintos	5.0		6.6		32	
Bolbos Narcisos	7.6		10.1		34	
Bolbos Tulipas	94.2		67.0		-29	
Bolbos outros	2 716.3	217.0	1 959.4	307.8	-28	42
Cravos	138.8	214.8	112.7	95.7	-19	-55
Crisântemos	571.0	11.0	716.1	9.0	25	-18
Estacas e Enxertos	242.8	680.0	708.9	428.3	192	-37
Folhagens	1 545.7	14 556.4	2 434.2	12 788.7	57	-12
Gladiolos	7.3	5.4	2.8	26.4	-61	391
Lírios (lilium sp)	11.4	2.7	8.3	0.4	-27	-87
Orquídeas	99.4	3.1	119.1	2.8	20	-11
Outras Flores e seus Botões	1 234.4	923.9	2 303.2	1 439.9	87	56
Outras Plantas Vivas	1 388.1	38.8	2 113.2	14.1	52	-64
Plantas de exterior	13 997.3	39 115.1	17 728.9	43 877.1	27	12
Plantas de Interior	6 316.9	21 382.4	7 026.4	23 464.1	11	10
Ranúnculos	0.2	33.7	0.6	26.2	159	-22
Redodendros e Azáleas	95.1		123.4		30	
Rosas	969.1	292.9	1 485.1	301.2	53	3
Roseiras	144.1		94.2		-35	
Produto	2020		2021		Variação	
	Importações	Exportações	Importações	Exportações	Importações	Exportações
	1 000 unidades				%	
Árvores, Arbustos e Silvados de Fruta	17 093	1 045	10 052	2 925	-41	180
Bolbos em Flor						
Bolbos Gladiolos	6 529		7 076		8	
Bolbos Jacintos	87		138		59	
Bolbos Narcisos	145		185		28	
Bolbos Tulipas	2 200		1 657		-25	
Bolbos outros	26 493	21 017	23 267		-12	39
Cravos	2 979	3 644	3 620	1 555	22	-57
Crisântemos	7 887	113	9 850	118	25	5
Estacas e Enxertos	0					
Folhagens	4		6			
Gladiolos	85	3	21	15	-75	500
Lírios (lilium sp)	103	1	58	3	-43	-8
Orquídeas	455	5	646	6	42	18
Outras Flores e seus Botões	10 712	7 766	23 205	12 129	117	56
Outras Plantas Vivas						
Plantas de exterior	8 140	14 435	18 219	38 270	124	165
Plantas de Interior	15 759	23 543	17 256	23 379	9	-1
Ranúnculos	4	66	10	33	180	-50
Redodendros e Azáleas	138		163		18	
Rosas	13 201	4 334	20 199	4 279	53	-1
Roseiras	368		322		-12	

Fonte:INE

Para consulta de preços de produtos agrícolas consultar o site www.gpp.pt/Cot/
O SIMA no Faceou - <http://www.facebook.com/SIMA.Portugal>

Coordenação Central

Gabinete de Planeamento, Políticas e Administração Geral

Direção de Serviços de Estatística

Divisão de Estatística


SISTEMA DE INFORMAÇÃO DE MERCADOS AGRÍCOLAS

Praça do Comércio, 1149-010 Lisboa

tel: 213 234 600

E-mail: sima@gpp.pt

O conhecimento do mercado é a chave do sucesso!

O  disponibiliza informação essencial para os empresários agrícolas e outros agentes tomarem as melhores decisões