

Newsletter

Semana 41: 11-10-2021 a 17-10-2021

Hortícolas Frescas

CONJUNTURA SEMANAL - MERCADOS DE PRODUÇÃO

Abóbora - Na região Norte, na área de mercado Entre Douro e Minho, a cotação máxima subiu. Oferta e procura médias. Boa qualidade do produto. Escoamento sem dificuldades.

Alface - Na região Norte, na área de mercado Entre Douro e Minho a oferta foi suficiente para a procura média. Escoamento sem dificuldades. Boa qualidade. Subida da cotação máxima da alface frisada.

Na Região Centro, na área de mercado Beira Litoral, oferta de alface foi média/baixa e a procura esteve média/alta. Subida das cotações da alface frisada e da alface lisa.

No Algarve, a oferta de alface frisada de estufa foi média/baixa e equilibrou a procura. Cotações estáveis. Escoamento regular. Boa qualidade do produto.

Alho-francês - Na região Norte, na área de mercado Entre Douro e Minho as cotações não se alteraram. A oferta foi suficiente para a procura média. Escoamento sem dificuldades.

Na Região Centro, na área de mercado Beira Litoral, a oferta foi fraca (mas aumentou um pouco). Qualidade média. Procura ligeiramente fraca. Cotações sem alterações.

No Algarve, as cotações mantiveram-se estáveis. A oferta e a procura foram baixas. Escoamento fraco. Boa qualidade comercial.

Batata-doce - No Alentejo, na área de mercado Odemira, oferta continuou a aumentar mas a procura manteve-se média/baixa. Boa qualidade do produto. Descida das cotações.

Batata de Conservação - Na região Norte, na área de mercado Entre Douro e Minho, a cotação mais frequente subiu devido à redução da oferta. A oferta foi média e suficiente para a procura. Escoamento sem dificuldades. Produto de boa qualidade. Concorrência de produto importado de França.

Na área de mercado Guarda, a oferta foi média/alta e a procura baixa. Qualidade média. Cotações estáveis.

Batata Nova - Na Região Lisboa e Vale do Tejo, na área de mercado Península de Setúbal, a oferta foi média/alta e a procura média. Cotações estáveis.

Beringela - No Algarve, a oferta e a procura de beringela foram baixas. Escoamento fraco. Cotações estáveis.

Beterraba - Na Região Norte, na área de mercado Entre Douro e Minho, a cotação mínima subiu. A oferta foi suficiente para a procura média. Escoamento sem dificuldades.

Cebola de Conservação - Na região Norte, na área de mercado Entre Douro e Minho, a cotação máxima e da mais frequente subiram devido o decréscimo da oferta. Procura média. Escoamento sem dificuldades. Concorrência de cebola de Espanha.

Cebola Temporã - Na Região Lisboa e Vale do Tejo, na área de mercado Península de Setúbal, a oferta manteve-se alta e a procura média. Descida da cotação mais frequente.

Cenoura - Na Região Norte, na área de mercado Entre Douro e Minho, as cotações não se alteraram. A oferta foi suficiente para procura média. Escoamento sem dificuldades. Boa qualidade.

Na Região de Lisboa e Vale do Tejo, na área de mercado Península de Setúbal, a oferta e a procura foram médias. Descida da cotação máxima e da mais frequente.

Na área de mercado, Ribatejo, a oferta foi média e a procura média/baixa. Cotações estáveis. Boa qualidade.

Couves - Na Região Norte, na área de mercado Entre Douro e Minho, a oferta de couve "repolho tipo coração" e "penca" foi suficiente para a procura média. Escoamento sem dificuldades. Descida da cotação mínima para a couve penca e subida da cotação mínima para a couve repolho tipo coração.

Na Região Centro, na área de mercado Beira Litoral, a oferta foi média para a couve "Repolho Tipo Coração" e "Lombardo" e baixa para a couve "Portuguesa". A procura esteve ligeiramente baixa. Subida das cotações máximas e das mais frequente da couve "Lombardo" e da couve "Repolho Tipo Coração" (exportação) e subida da cotação máxima da couve "Portuguesa". Exportação.

Couve "Brócolos" - Na Região Centro, na área de mercado Beira Litoral, a oferta média e a procura ligeiramente fraca. Qualidade média. Descida das cotações devido ao aumento da oferta.

No Algarve, esta semana não se registaram transações deste produto.

Couve-Flor - Na Região Centro, na área de mercado Beira Litoral, a oferta aumentou para média e a qualidade melhorou. Procura média/baixa. Cotações sem alterações.

Curgete - Na Região Norte, na área de mercado Entre Douro e Minho, as cotações não se alteraram. A oferta foi suficiente para a procura média. Escoamento sem dificuldades. Concorrência de produto espanhol.

Na Região Centro, na área de mercado Beira Litoral, a oferta foi baixa e a procura ligeiramente superior. Descida da cotação máxima. Algumas plantações em fase final de campanha e outras no início (produto com melhor qualidade).

No Algarve, a oferta foi baixa e equilibrou a procura. Escoamento pontual. Cotações estabilizadas. Concorrência de produto de outras regiões.

Espinafre - Na Região Norte, na área de mercado Entre Douro e Minho, a oferta foi suficiente para a procura média. O escoamento efetuou-se sem dificuldades. Subida da cotação máxima.

Na Região Centro, na área de mercado Beira litoral, a oferta foi ligeiramente fraca e a procura baixa. Cotações estáveis.

Feijão-Verde - Na Região Norte, na área de mercado Entre Douro e Minho, registou-se uma descida da cotação máxima para o feijão verde "Achatado Direito" e subida da cotação mínima para o feijão verde "Riscadinho". A oferta esteve equilibrada com a procura média. Boa qualidade. Escoamento sem dificuldades. Presença de produto importado de Marrocos.

Na Região Centro, na área de mercado Beira Litoral, a oferta foi baixa e a procura ligeiramente fraca. Descida das cotações devido à concorrência de produto de Marrocos.

No Algarve, a oferta e a procura do feijão-verde de ar livre foi baixa e a procura ligeiramente superior. Cotações estáveis.

Grelho de Nabo - Na Região Norte, na área de mercado Entre Douro e Minho, a cotação mínima desceu. A oferta foi suficiente para a procura média. Escoamento sem dificuldades.

Hortícolas Frescas

Nabiça - Na Região Norte, na área de mercado Entre Douro e Minho a cotação mais frequente subiu devido ao decréscimo da oferta. A oferta foi suficiente para a procura média. Escoamento sem dificuldades.

Na Região Centro, na área de mercado Beira Litoral, a oferta foi ligeiramente baixa e equilibrou a procura. Subida da cotação mínima e da mais frequente.

Nabo - Na Região Norte, na área de mercado Entre Douro e Minho, a cotação máxima subiu. A oferta e a procura foram médias. O escoamento efetuou-se sem dificuldades.

Na Região Centro, na área de mercado Beira Litoral, a oferta e a procura foram baixas. Cotações estabilizadas. A qualidade tem melhorado.

Pepino - Na Região Norte, na área de mercado Entre Douro e Minho, registou-se uma descida da cotação mais frequente devido aumento da oferta. Escoamento sem dificuldades. Oferta média e boa procura.

Na Região Centro, na área de mercado Beira Litoral, a oferta foi ligeiramente fraca e foi suficiente para a procura. Boa qualidade do produto. descida da cotação mínima e da mais frequente. Plantações em final de campanha e outras no início.

No Algarve, a oferta de pepino de estufa foi média/baixa e a procura baixa. A oferta de pepino de ar livre foi baixa. Descida da cotação mais frequente. Escoamento fraco.

Pimento - Na Região Norte, na área de mercado Entre Douro e Minho, a cotação máxima subiu. Oferta suficiente para a boa procura, boa qualidade e sem dificuldades de escoamento. Concorrência de produto espanhol.

Na Região Centro, na área de mercado Beira Litoral, a oferta e a procura do pimento verde e vermelho foram fracas. Cotações sem alterações.

No Algarve, a oferta de pimento verde e vermelho e a procura foram baixas. Escoamento pontual. Cotações estáveis.

Plantas Aromáticas/Condimentares - No Algarve, a oferta foi média e equilibrou a procura para a salsa frisada, manjerição, cebolinho, tomilho e rúcula em molhos de 300 gr a 1.00 €/Molho. A oferta média equilibrada com a procura para os coentros, salsa e hortelã em molhos de 0,5 kg a 1.00 €/Molho e com 1 kg a 2.00 €/Molho, grelos 0,5 Kg a 1€/Molho e orégãos 0,5 Kg a 8€.

Quiabo - No Algarve, a oferta equilibrou a procura baixa. Cotações estabilizadas. Escoamento baixo. Produto de qualidade média.

Tomate - Na Região Norte, na área de mercado Entre Douro e Minho, as cotações subiram novamente devido à redução da oferta. Boa procura e escoamento sem dificuldades. Concorrência de produto espanhol.

Na Região Centro, na área de mercado Beira Litoral, a oferta do tomate alongado e sulcado foi baixa e a procura também. Descida da cotação máxima do tomate sulcado de calibre >81 mm.

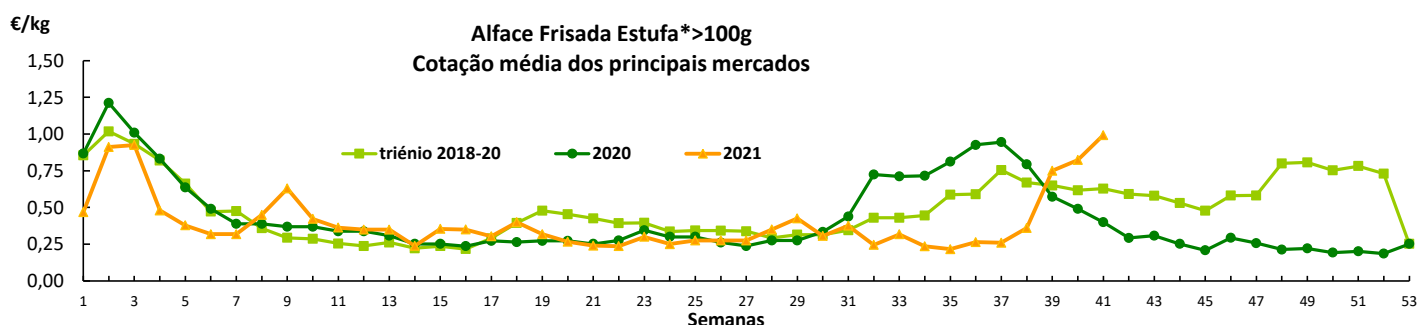
No Algarve, a oferta de tomate "cacho" e "cereja" foi baixa. A oferta de tomate sulcado e alongado de estufa e de ar livre foi média/baixa e a procura também. Escoamento regular. Boa qualidade para todo o produto. Subida da cotação mais frequente do tomate alongado de ar livre.

Cotações Médias Nacionais

PRODUTOS	MÉDIA DA SEMANA €/kg	VARIACÃO PERCENTUAL (%)		
		Semana anterior	Semana Homóloga do ano anterior	Semana Homóloga do Triénio 2018-2020
Alface Frisada Estufa	0,99	20,5	148,0	58,1
Batata Nova	0,18	0,0	-10,0	-20,6
Cebola Temporã	0,15	-6,3	-25,0	-35,7
Cenoura	0,22	-4,3	-23,9	-1,3
Curgete	0,33	6,5	-46,3	-19,8
Pepino	0,40	-18,1	4,2	-11,8
Pimento Verde Estufa	0,72	6,7	45,9	16,1
Tomate Cacho	1,09	59,6	25,4	19,9
Tomate Sulcado Estufa	0,71	3,7	104,7	71,6

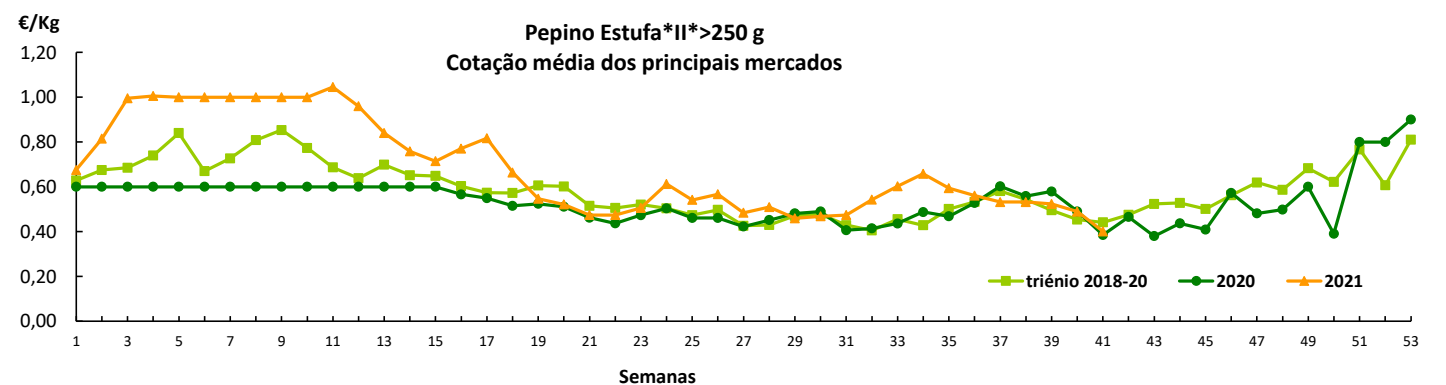
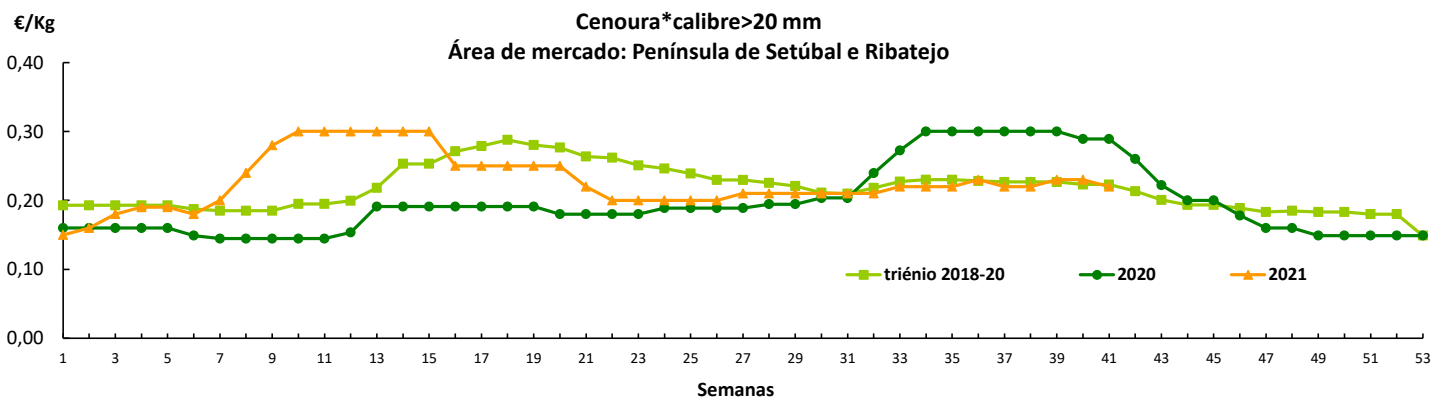
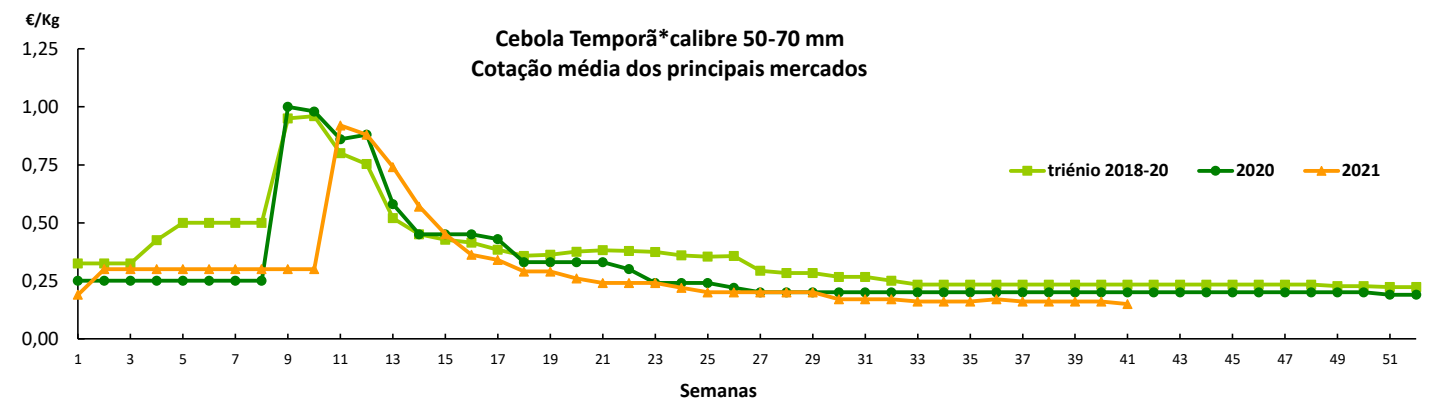
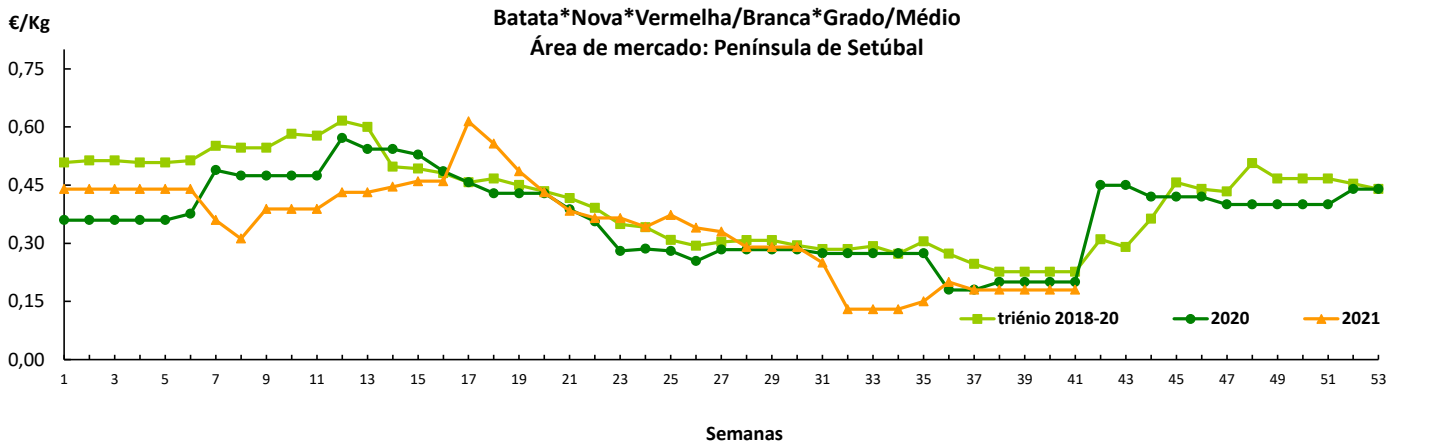
Fonte: SIMA

Gráficos de cotações mais frequentes



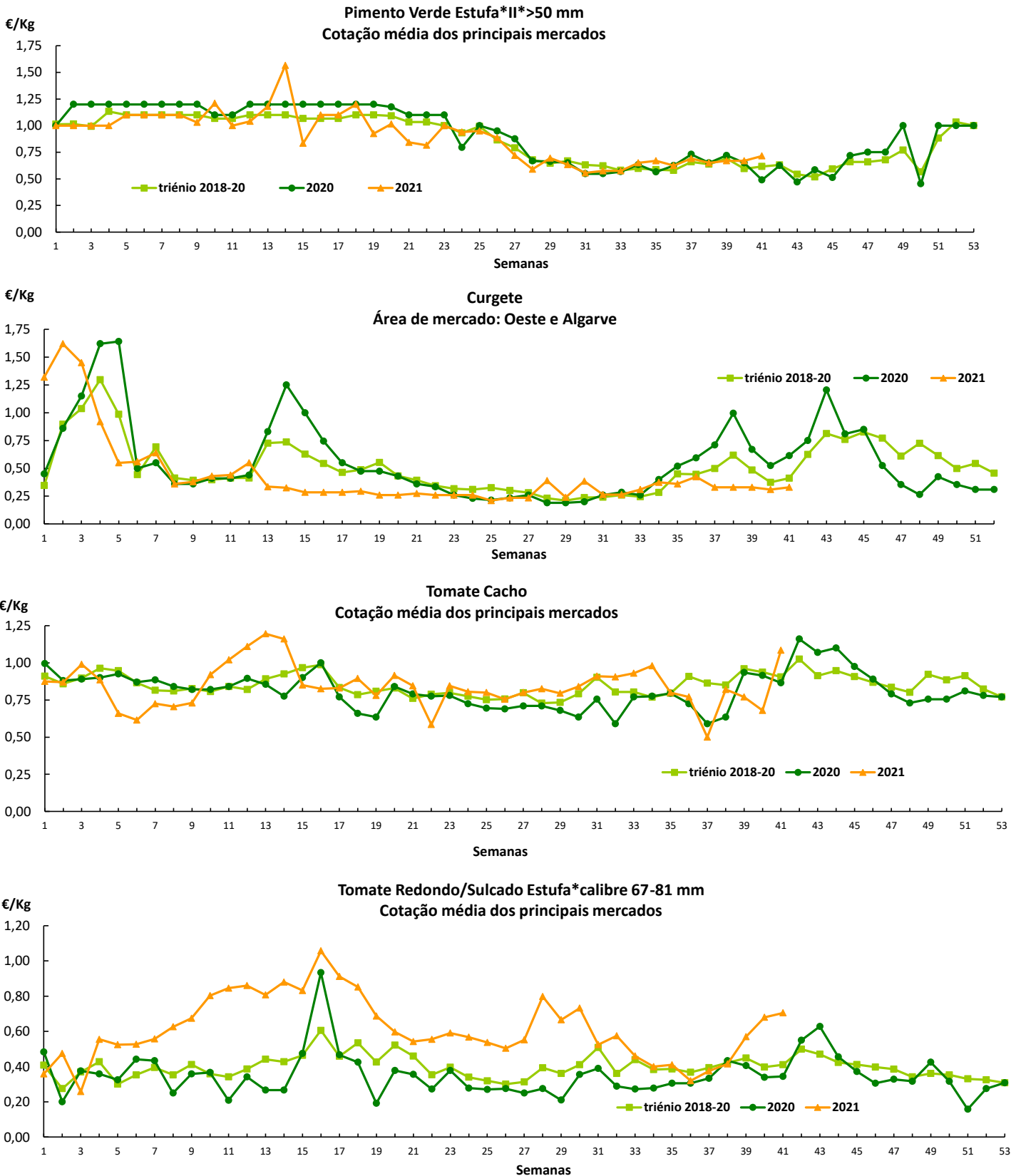
Hortícolas Frescas

Gráficos de cotações mais frequentes



Hortícolas Frescas

Gráficos de cotações mais frequentes



Hortícolas Frescas

O Mercado Abastecedor da Região de Lisboa, MARL, a oferta dos produtos hortícolas foi suficiente e a procura normal. A redução da oferta fez valorizar as cotações da alface frisada, da cebola de conservação, do pimento verde, do tomate sulcado > 81 mm e do tomate “Coração de Boi”. Descida das cotações da couve “Brócolo” e da alface lisa causada pelo aumento da oferta. Relativamente aos produtos importados de Espanha, continua a observar-se a presença de alho seco, batata, beringela, cebola, cenoura, curgete, pepino, pimento (verde/vermelho) e tomate.

Abóbora – Oferta suficiente de abóbora, das variedades “Butternet/(Manteiga” e “Menina”. Produto de boa qualidade, de diversos calibres, acondicionado na sua quase totalidade em palotes. Procura normal. Manutenção das cotações.

Alface – Menor oferta de alface de estufa “frisada”, “lisa” e “roxa”. Produto de boa qualidade da região do Ribatejo/Oeste. Boa procura. Subida das cotações da variedade “frisada” e ligeira descida das cotações da variedade “lisa”.

Alho francês – Oferta suficiente de alho francês. Produto de boa e razoável qualidade, de calibres 10-20 mm e >20 mm, comercializado ao molho e à caixa (Kg), oriundo da região do Ribatejo/Oeste. A procura esteve boa e o escoamento efetuou-se sem dificuldades. Manutenção das cotações.

Alho Seco - Oferta suficiente de alho seco rosa importado de Espanha. Produto acondicionado na sua quase totalidade em caixas. Boa procura. Manutenção das cotações.

Batata – Oferta suficiente de batata de conservação de epiderme (branca/vermelha), de conservação e lavada nacional. Produto acondicionado em sacos de 20 kg. Boa procura. Presença de batata de conservação branca/vermelha e lavada, importada de Espanha e França. Boa procura, sem dificuldade de escoamento. Manutenção das cotações.

Batata-doce – Oferta suficiente de batata-doce. Produto de boa qualidade, das regiões do Ribatejo/Oeste e Alentejo, acondicionada na sua maioria em caixas. Boa procura. Manutenção das cotações.

Beringela – Oferta de beringela importada de Espanha (cat. I e II). Boa procura. Manutenção das cotações.

Brássicas – Oferta suficiente de couve brócolo, couve-flor, couve portuguesa, couve lombardo, couve tipo coração e couve roxa. Boa procura. Descida das cotações da couve “Brócolos”.

Cebola - Oferta suficiente de cebola nacional. Produto de boa qualidade, acondicionado em caixas e sacos. Boa procura. Subida das cotações. Presença de cebola de conservação, importada de Espanha, acondicionada em sacos de 15 kg. Boa procura. Manutenção das cotações.

Cenoura – Oferta suficiente de cenoura nacional da região do Ribatejo e Oeste (Montijo). Oferta considerável de produto importado de Espanha. Bom escoamento. Manutenção das cotações.

Chuchu - Oferta suficiente de chuchu nacional. Produto de boa qualidade, acondicionado em caixas de 10/12 kg. Procura normal. Manutenção das cotações.

Curgete – Oferta suficiente de curgete nacional. Os mercados foram complementados com uma oferta considerável de curgete importada de Espanha. Boa procura. Manutenção das cotações.

Feijão-verde – Menor oferta de feijão nacional “vagem direita”, “vagem curva” e “maduro”. Presença de produto importado de Marrocos da variedade de “vagem direita”. Boa procura. Manutenção das cotações.

Molharias – Oferta suficiente de agrião, beterraba, grelos, nabiças e nabo s/rama e nabo (molho), sendo menor a disponibilidade de espinafres. Boa procura para a generalidade das espécies em comercialização. Ligeiras oscilações das cotações dos espinafres.

Pepino – Oferta suficiente de pepino nacional. Pepino importado de Espanha. Procura normal. Manutenção das cotações.

Pimento – Oferta suficiente de pimento “verde” e “vermelho” nacional. Presença de produto importado de Espanha. Boa procura. Subida das cotações do pimento verde.

Tomate – Oferta suficiente de tomate nacional “alongado”, “cacho”, “sulcado” e “tipo coração de boi”. Tomate importado de Espanha das mesmas variedades. Boa procura, sem dificuldade de escoamento. Subida das cotações do tomate “tipo coração de boi” e “sulcado”.

Hortícolas Frescas

CONJUNTURA SEMANAL - MERCADOS ABASTECEDORES

O Mercado Abastecedor do Porto, MAP, continuou bem abastecido de produtos hortícolas como a alface, alho francês, batata, cenoura, couves, pepinos e tomates. A procura esteve boa para a generalidade das hortícolas, mas com maior destaque pela alface, batata, cebola, cenouras, couves, feijão-verde, nabos, nabiças e grelos. As cotações registaram uma subida para o pimento verde, cebola de conservação, tomate sulcado, alface, tomate alongado, tomate “Coração de Boi” e para o tomate “cacho” devido à redução da oferta. Descida das cotações para o feijão-verde “Riscadinho”, couve “Brócolo”, curgete e tomate “Cereja” devido ao aumento da oferta. Quanto aos produtos importados, manteve-se a presença alho seco, batata, cebola, cenoura, pimento e tomate de Espanha, batata e cenoura de França. Descida das cotações para a courgette de Espanha, uma subida das cotações para a cebola, pimento e tomate de Espanha.

Abóbora - Oferta suficiente, de boa qualidade, procura suficiente, sem grande dificuldade de escoamento e manutenção das cotações.

Alface – Oferta menor para a alface frisada e lisa, procura suficiente, sem grande dificuldade de escoamento e subida das cotações.

Alho francês – Oferta suficiente, de boa qualidade, procura suficiente, sem grande dificuldade de escoamento e manutenção das cotações.

Alho Seco - Oferta suficiente tanto para o nacional como para o importado de Espanha, de boa qualidade, procura suficiente, sem grande dificuldade de escoamento e manutenção das cotações.

Batata de conservação – Oferta suficiente de produto nacional e importada de Espanha e França, boa procura, sem dificuldade de escoamento e manutenção das cotações.

Beterraba – Oferta suficiente, de boa qualidade, sem grande dificuldade de escoamento e descida das cotações.

Cebola de conservação – Oferta suficiente tanto para a nacional como para a importada de Espanha, de boa qualidade, boa procura, sem grande dificuldade de escoamento e subida das cotações.

Cenoura – Oferta suficiente para a nacional e para a importada de Espanha e França, de boa qualidade, boa procura, sem dificuldade de escoamento e manutenção das cotações.

Cogumelo - Oferta suficiente, de boa qualidade, procura suficiente, sem grande dificuldade de escoamento e manutenção das cotações.

Couves – Oferta suficiente para a couve brócolo, couve lombardo, couve penca, couve roxa e couve repolho tipo coração, de boa qualidade, boa procura, sem dificuldade de escoamento, uma descida das cotações para a couve brócolo e couve roxa, mantendo-se estabilizadas para as restantes.

Couve de Bruxelas - Oferta suficiente importada da Holanda, de boa qualidade, procura suficiente, sem grande dificuldade de escoamento e manutenção das cotações.

Curgete – Oferta suficiente tanto para a nacional como para a importada de Espanha, de boa qualidade, boa procura, sem dificuldade de escoamento e descida das cotações.

Espinafres – Oferta suficiente, de boa qualidade, procura suficiente, sem dificuldade de escoamento e manutenção das cotações.

Feijão-verde - Oferta suficiente tanto para o nacional como para o importado de Marrocos, de boa qualidade, boa procura, sem dificuldade de escoamento, uma descida das cotações para o feijão verde riscadinho, mantendo-se estabilizadas para os restantes.

Grelos – Oferta suficiente, de boa qualidade, boa procura, sem dificuldade de escoamento e manutenção das cotações.

Nabiças – Oferta suficiente, de boa qualidade, boa procura, sem dificuldade de escoamento e manutenção das cotações.

Nabo – Oferta suficiente, de boa qualidade, boa procura, sem dificuldade de escoamento e manutenção das cotações.

Pepino – Oferta suficiente para o nacional e importado de Espanha, de boa qualidade, procura suficiente, sem grande dificuldade de escoamento e manutenção das cotações.

Pimento - Oferta suficiente para o nacional e para o importado de Espanha, de boa qualidade, boa procura, sem dificuldade de escoamento e manutenção das cotações.

Tomate – Oferta suficiente para o nacional e para o importado de Espanha, de boa e razoável qualidade, boa procura, sem dificuldade de escoamento e subida das cotações.

Hortícolas Frescas

HORTÍCOLAS FRESCAS

Comércio Internacional (janeiro a agosto)

Produto	2020		2021		Variação	
	Importações	Exportações	Importações	Exportações	Importações	Exportações
	Tonelada				%	
Abóbora	9 255,7	18 806,9	7 690,0	20 581,6	-17	9
Acelga e Cardo	2,4	16,5	1,8	33,0	-23	99
Aipo	711,2	326,2	754,7	198,5	6	-39
Aipo-Rábano	50,0	7,0	47,3	6,3	-5	-11
Alcachofra	10,1	0,1	16,2	0,2	60	157
Alface	3 843,8	5 732,9	4 261,9	5 604,9	11	-2
Alho-francês	1 983,0	4 334,1	477,4	5 093,0	-76	18
Alho seco	9 153,8	1 215,1	8 718,7	890,3	-5	-27
Batata de conservação	177 116,6	37 565,0	188 241,1	33 576,9	6	-11
Batata doce fresca	1 383,5	6 348,0	1 575,3	8 610,8	14	36
Batata para fécula	10 478,3	1 437,1	12 211,0	417,7	17	-71
Batata semente	20 107,0	3 783,7	24 673,8	3 146,3	23	-17
Batata temporã	6 720,2	788,3	7 421,9	805,8	10	2
Beringela	2 081,4	15,5	2 591,3	12,8	25	-17
Cebola de consumo	46 992,7	4 600,6	52 053,0	3 679,0	11	-20
Cebola de semente	1 625,9	52,4	3 432,6	153,3	111	192
Cenoura / Nabo	14 377,3	27 161,5	14 645,6	31 965,4	2	18
Chalota	15,2		18,9		24	
Chicória	123,3	0,7	119,6	0,2	-3	-77
Cogumelos Cantarelos	0,1	26,3	0,1	160,8	88	512
Cogumelos Cepes	63,5		102,7	0,3	62	
Cogumelos de cultura do gén. Agaricus	1 919,3	459,0	1 370,5	639,6	-29	39
Couve branca e Couve Roxa	300,3	5 194,2	1 244,9	7 648,1	315	47
Couve de Bruxelas	118,8	14,5	99,3	390,8	-16	2 602
Couve-flor e Brócolos	21 535,5	1 179,1	20 551,9	654,6	-5	-44
Curgete	5 802,1	3 773,0	3 548,3	2 951,3	-39	-22
Ervilha	165,7	438,5	277,4	618,9	67	41
Espargo	484,4	221,5	619,3	849,9	28	284
Espinafre	442,8	505,9	447,1	642,6	1	27
Feijão-verde	3 551,4	339,4	3 555,1	304,1	0	-10
Funcho	150,4	0,4	48,6	37,6	-68	10 624
Milho doce	88,2	1 355,0	300,2	1 311,2	241	-3
Pepino e Pepininho (<i>cornichon</i>)	3 557,2	550,0	4 125,4	294,0	16	-47
Pimento doce ou Pimentão	12 888,4	803,6	14 573,7	908,8	13	13
Rábano	33,0	2,7	21,9	1,1	-34	-61
Tomate fresco	34 477,0	38 731,0	31 672,8	62 195,1	-8	61
Trufas	0,3		0,1		-49	
Outras brássicas	1 597,5	26 354,1	2 594,8	29 710,4	62	13
Outras hortícolas frescas	6 222,7	2 324,6	8 231,1	3 024,9	32	30
Outros legumes de vagem	2 542,8	85,9	2 736,7	264,9	8	208
Outras raízes comestíveis	1 154,7	2 182,6	1 510,0	2 983,6	31	37
Outros cogumelos	1 137,9	272,5	1 353,0	309,1	19	13
Outros pimentos	733,0	87,1	702,3	74,4	-4	-15
Azeitonas de mesa	9 802,5	6 064,9	13 283,8	6 578,4	36	8

Fonte:INE

Hortícolas Frescas

HORTÍCOLAS FRESCAS

Comércio Internacional (janeiro a agosto)

Produto	2020		2021		Variação		Saldo exportações- importações
	Importações	Exportações	Importações	Exportações	Importações	Exportações	
	1 000 euros				%		1000 euros
Abóbora	5 290,8	10 954,5	4 601,3	11 166,5	-13	2	6 565
Acelga e Cardo	4,6	14,5	3,0	67,7	-35	366	65
Aipo	520,7	157,2	432,0	94,2	-17	-40	-338
Aipo-Rábano	36,0	11,0	38,0	10,9	6	-1	-27
Alcachofra	28,9	0,3	43,2	0,6	50	110	-43
Alface	3 480,8	6 840,3	3 995,3	5 394,8	15	-21	1 400
Alho-francês	1 376,5	3 748,1	608,2	5 752,7	-56	53	5 144
Alho seco	14 583,2	1 687,4	15 317,8	1 255,2	5	-26	-14 063
Batata de conservação	36 684,2	10 695,3	34 868,5	11 840,2	-5	11	-23 028
Batata doce fresca	673,0	4 915,4	1 405,1	7 654,2	109	56	6 249
Batata para fécula	2 458,1	295,9	2 473,7	193,6	1	-35	-2 280
Batata semente	11 903,6	3 095,6	12 300,8	2 119,0	3	-32	-10 182
Batata temporã	1 565,6	486,9	1 566,5	400,6	0	-18	-1 166
Beringela	1 347,6	15,3	1 952,1	16,6	45	8	-1 936
Cebola de consumo	15 718,1	1 313,0	18 406,4	1 106,6	17	-16	-17 300
Cebola de semente	471,5	14,6	1 151,1	80,9	144	456	-1 070
Cenoura / Nabo	4 437,7	11 614,8	4 741,7	13 851,5	7	19	9 110
Chalota	28,8		68,5		138		-69
Chicória	261,0	2,8	272,4	0,6	4	-79	-272
Cogumelos Cantarelos	0,9	304,7	2,7	578,2	188	90	576
Cogumelos Cepes	134,9		193,2	1,5	43		-192
Cogumelos de cultura do gén. Agaricus	4 707,5	2 094,6	3 328,9	1 826,9	-29	-13	-1 502
Couve branca e Couve Roxa	219,1	4 407,1	555,4	5 920,5	153	34	5 365
Couve de Bruxelas	169,8	26,5	148,1	141,9	-13	435	-6
Couve-flor e Brócolos	13 175,9	1 968,4	12 808,1	1 469,1	-3	-25	-11 339
Curgete	3 093,5	1 907,4	2 037,1	1 619,0	-34	-15	-418
Ervilha	416,6	260,2	843,2	487,3	102	87	-356
Espargo	1 786,5	504,0	2 177,1	1 012,5	22	101	-1 165
Espinafre	645,9	1 328,9	718,3	2 013,2	11	51	1 295
Feijão-verde	5 376,2	603,5	4 448,4	524,2	-17	-13	-3 924
Funcho	107,7	2,1	64,3	44,6	-40	1 983	-20
Milho doce	176,3	431,4	546,2	453,7	210	5	-93
Pepino e Pepininho (<i>cornichon</i>)	2 636,6	406,4	3 418,2	211,5	30	-48	-3 207
Pimento doce ou Pimentão	12 908,7	1 617,8	15 515,9	1 963,4	20	21	-13 552
Rábano	59,6	1,8	26,7	0,5	-55	-73	-26
Tomate fresco	29 543,7	30 470,3	31 276,6	33 856,0	6	11	2 579
Trufas	25,7		22,4		-13		-22
Outras brássicas	913,6	16 490,3	1 483,5	19 196,0	62	16	17 713
Outras hortícolas frescas	7 155,4	3 065,3	9 866,5	3 313,1	38	8	-6 553
Outros legumes de vagem	3 121,6	119,3	2 702,3	318,5	-13	167	-2 384
Outras raízes comestíveis	869,8	2 412,2	1 105,3	3 290,3	27	36	2 185
Outros cogumelos	3 134,1	2 124,8	3 710,6	2 744,8	18	29	-966
Outros pimentos	1 312,2	153,5	1 317,3	134,6	0	-12	-1 183
Azeitonas de mesa	3 313,8	2 372,8	6 492,4	2 588,8	96	9	-3 904

Fonte:INE

 Para consulta de preços de produtos agrícolas consultar o site www.gpp.pt/Cot/
 O SIMA no Facebook - <http://www.facebook.com/SIMA.Portugal>

O conhecimento do mercado é a chave do sucesso!

O disponibiliza informação essencial para os empresários agrícolas e outros agentes tomarem as melhores decisões

Coordenação Central

Gabinete de Planeamento, Políticas e Administração Geral

Direção de Serviços de Estatística

Divisão de Estatística

SISTEMA DE INFORMAÇÃO DE MERCADOS AGRÍCOLAS

Praça do Comércio, 1149-010 Lisboa

tel: 213 234 600

 E-mail: sima@gpp.pt