

Newsletter

Semana 40: 04-10-2021 a 10-10-2021

Hortícolas Frescas

CONJUNTURA SEMANAL - MERCADOS DE PRODUÇÃO

- Abóbora** - Na região Norte, na área de mercado Entre Douro e Minho, a cotação mínima subiu. Oferta e procura médias. Boa qualidade do produto. Escoamento sem dificuldades.
- Alface** - Na região Norte, na área de mercado Entre Douro e Minho a oferta foi suficiente para a procura média. Escoamento sem dificuldades. Boa qualidade. Cotações sem alterações.
- Na Região Centro, na área de mercado Beira Litoral, oferta de alface foi média/baixa e a procura esteve média. Subida das cotações da alface frisada e da alface lisa.
- No Algarve, a oferta de alface frisada de estufa foi média/baixa e equilibrou a procura. Cotações estáveis. Escoamento regular. Boa qualidade do produto.
- Alho-francês** - Na região Norte, na área de mercado Entre Douro e Minho, a cotação máxima desceu. A oferta foi suficiente para a procura média. Escoamento sem dificuldades.
- Na Região Centro, na área de mercado Beira Litoral, a oferta foi fraca (mas aumentou um pouco). Devido à pluviosidade das últimas semanas a qualidade diminuiu. Procura ligeiramente fraca. Subida da cotação máxima.
- No Algarve, as cotações mantiveram-se estáveis. A oferta e a procura foram baixas. Escoamento fraco. Boa qualidade comercial.
- Batata-doce** - No Alentejo, na área de mercado Odemira, oferta alta continuou superior à procura média/baixa. Boa qualidade do produto. Cotações estabilizadas.
- Batata de Conservação** - Na região Norte, na área de mercado Entre Douro e Minho, as cotações não se alteraram. A oferta foi média e suficiente para a procura. Escoamento sem dificuldades. Produto de boa qualidade. Concorrência de produto importado de França.
- Na área de mercado Guarda, a oferta foi média/alta e a procura fraca. Qualidade média. Cotações estáveis.
- Batata Nova** - Na Região Lisboa e Vale do Tejo, na área de mercado Península de Setúbal, a oferta foi média/alta e a procura média. Cotações estáveis.
- Beringela** - No Algarve, a oferta e a procura de beringela foram baixas. Escoamento fraco. Cotações estáveis.
- Beterraba** - Na Região Norte, na área de mercado Entre Douro e Minho, a cotação desceu. A oferta foi suficiente para a procura média. Escoamento sem dificuldades.
- Cebola de Conservação** - Na região Norte, na área de mercado Entre Douro e Minho, as cotações mantiveram-se estáveis. A oferta foi média e suficiente para a procura. Escoamento sem dificuldades. Concorrência de cebola de Espanha.
- Cebola Temporã** - Na Região Lisboa e Vale do Tejo, na área de mercado Península de Setúbal, a oferta manteve-se alta e a procura média. Cotações estáveis.
- Cenoura** - Na Região Norte, na área de mercado Entre Douro e Minho, a cotação mínima subiu. A oferta foi suficiente para procura média. Escoamento sem dificuldades. Boa qualidade.
- Na Região de Lisboa e Vale do Tejo, na área de mercado Península de Setúbal, a oferta e a procura foram médias. Cotações sem alterações.
- Na área de mercado, Ribatejo, a oferta foi média e a procura média/baixa. Cotações sem alterações. Boa qualidade.
- Couves** - Na Região Norte, na área de mercado Entre Douro e Minho, a oferta de couve "repolho tipo coração" e "penca" foi suficiente para a procura média. Escoamento sem dificuldades. Subida da cotação mínima para a couve penca e da cotação máxima para a couve repolho tipo coração.
- Na Região Centro, na área de mercado Beira Litoral, a oferta foi média para a couve "Repolho Tipo Coração" e "Lombardo" e baixa para a couve "Portuguesa". A procura esteve ligeiramente baixa. Subida da cotação máxima e da mais frequente da couve "Lombardo".
- Couve "Brócolos"** - Na Região Centro, na área de mercado Beira Litoral, a oferta foi baixa e a procura ligeiramente fraca. Qualidade média. Subida da cotação mínima e descida da cotação máxima e da mais frequente.
- No Algarve, esta semana não se registaram transações deste produto.
- Couve-Flor** - Na Região Centro, na área de mercado Beira Litoral, a oferta foi ligeiramente baixa e a qualidade melhorou. Procura média/baixa. Descida da cotação máxima.
- Curgete** - Na Região Norte, na área de mercado Entre Douro e Minho, a cotação mínima desceu. A oferta foi suficiente para a procura média. Escoamento sem dificuldades. Concorrência de produto espanhol.
- Na Região Centro, na área de mercado Beira Litoral, a oferta foi baixa e a procura ligeiramente superior. Subida das cotações. Algumas plantações em fase final de campanha e outras no início (produto com melhor qualidade).
- No Algarve, a oferta foi baixa e equilibrou a procura. Escoamento pontual. Cotações estabilizadas. Concorrência de produto de outras regiões.
- Espinafre** - Na Região Norte, na área de mercado Entre Douro e Minho, a oferta foi suficiente para a procura média. O escoamento efetuou-se sem dificuldades. Cotações sem alterações.
- Na Região Centro, na área de mercado Beira litoral, a oferta foi ligeiramente fraca e a procura baixa. Cotações estáveis.
- Feijão-Verde** - Na Região Norte, na área de mercado Entre Douro e Minho, registou-se uma descida das cotações do feijão-verde "Riscadinho" e do feijão-verde achatado direito de estufa. A oferta esteve equilibrada com a procura média. Boa qualidade. Escoamento sem dificuldades. Presença de produto importado de Marrocos.
- Na Região Centro, na área de mercado Beira Litoral, a oferta foi baixa e a procura ligeiramente fraca. Cotações sem alterações.
- No Algarve, a oferta e a procura do feijão-verde de ar livre foi baixa e a procura ligeiramente superior. Cotações estáveis.
- Grelho de Nabo** - Na Região Norte, na área de mercado Entre Douro e Minho, as cotações subiram devido à menor oferta. A oferta foi suficiente para a procura média. Escoamento sem dificuldades.

Hortícolas Frescas

Nabiça - Na Região Norte, na área de mercado Entre Douro e Minho a cotação mais frequente desceu devido ao aumento da oferta. A oferta foi suficiente para a procura média. Escoamento sem dificuldades.

Na Região Centro, na área de mercado Beira Litoral, a oferta foi ligeiramente baixa e a procura fraca. Manutenção das cotações.

Nabo - Na Região Norte, na área de mercado Entre Douro e Minho, as cotações não se alteraram. A oferta e a procura foram médias. O escoamento efetuou-se sem dificuldades.

Na Região Centro, na área de mercado Beira Litoral, a oferta e a procura foram baixas. Cotações estabilizadas. A qualidade tem melhorado.

Pepino - Na Região Norte, na área de mercado Entre Douro e Minho, registou-se uma subida da cotação mais frequente devido à redução da oferta. Escoamento sem dificuldades. Oferta média e boa procura.

Na Região Centro, na área de mercado Beira Litoral, a oferta foi ligeiramente fraca e foi suficiente para a procura. Procura média. Boa qualidade do produto. Cotações estáveis. Plantações em final de campanha e outras no início.

No Algarve, a oferta de pepino de estufa foi média/baixa e a procura baixa. A oferta de pepino de ar livre foi baixa. Cotações estáveis. Escoamento fraco.

Pimento - Na Região Norte, na área de mercado Entre Douro e Minho, as cotações mantiveram-se estáveis. Oferta suficiente para a boa procura, boa qualidade e sem dificuldades de escoamento. Concorrência de produto espanhol.

Na Região Centro, na área de mercado Beira Litoral, a oferta e a procura do pimento verde e vermelho foram fracas. Subida das cotações do pimento verde porque a oferta foi mais fraca.

No Algarve, a oferta de pimento verde e vermelho e a procura foram baixas. Escoamento pontual. Cotações sem alterações.

Plantas Aromáticas/Condimentares - No Algarve, a oferta foi média e equilibrou a procura para a salsa frisada, manjerição, cebolinho, tomilho e rúcula em molhos de 300 gr a 1.00 €/Molho. A oferta média equilibrada com a procura para os coentros, salsa e hortelã em molhos de 0,5 kg a 1.00 €/Molho e com 1 kg a 2.00 €/Molho, grelos 0,5 Kg a 1€/Molho e orégãos 0,5 Kg a 8€.

Quiabo - No Algarve, a oferta foi equilibrada a procura média/baixa. As cotações não se alteraram. Escoamento regular. Produto de qualidade média.

Tomate - Na Região Norte, na área de mercado Entre Douro e Minho, as cotações subiram devido à redução da oferta. Boa procura e escoamento sem dificuldades. Concorrência de produto espanhol.

Na Região Centro, na área de mercado Beira Litoral, a oferta do tomate alongado e sulcado foi baixa e a procura também. Subida das cotações do tomate alongado e sulcado de calibre 67-81 mm e da cotação máxima do tomate sulcado de calibre >81 mm.

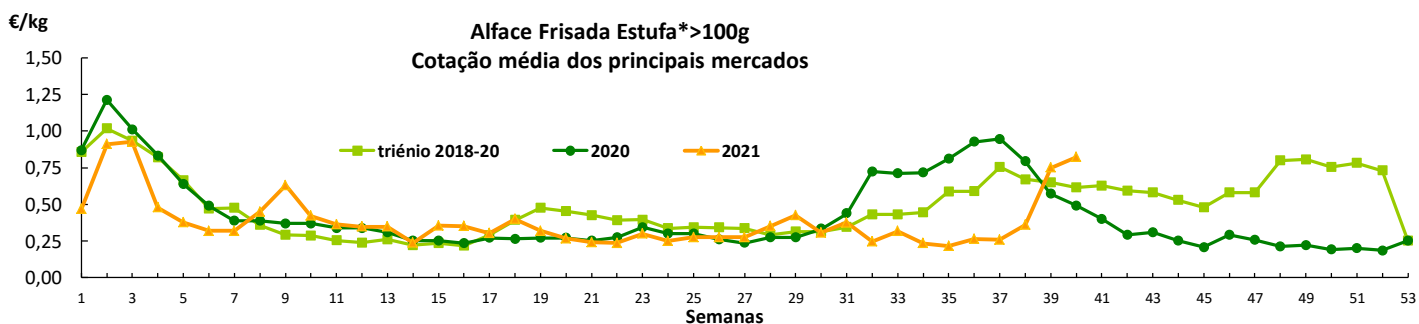
No Algarve, a oferta de tomate "cacho" foi nula e a de tomate "cereja" baixa. A oferta de tomate sulcado e alongado de estufa e de ar livre foi média/baixa e a procura também. Escoamento regular. Boa qualidade para todo o produto. Cotações sem alterações.

Cotações Médias Nacionais

PRODUTOS	MÉDIA DA SEMANA €/kg	VARIÇÃO PERCENTUAL (%)		
		Semana anterior	Semana Homóloga do ano anterior	Semana Homóloga do Triénio 2018-2020
Alface Frisada Estufa	0,82	9,7	67,6	33,5
Batata Nova	0,18	0,0	-10,0	-20,6
Cebola Temporã	0,16	0,0	-20,0	-31,4
Cenoura	0,23	0,0	-20,4	3,1
Curgete	0,31	-6,1	-41,0	-17,3
Pepino	0,49	-6,6	-0,3	-1,3
Pimento Verde Estufa	0,67	0,0	3,1	12,6
Tomate Cacho	0,68	-11,7	-25,7	-27,4
Tomate Sulcado Estufa	0,68	19,3	100,7	71,3

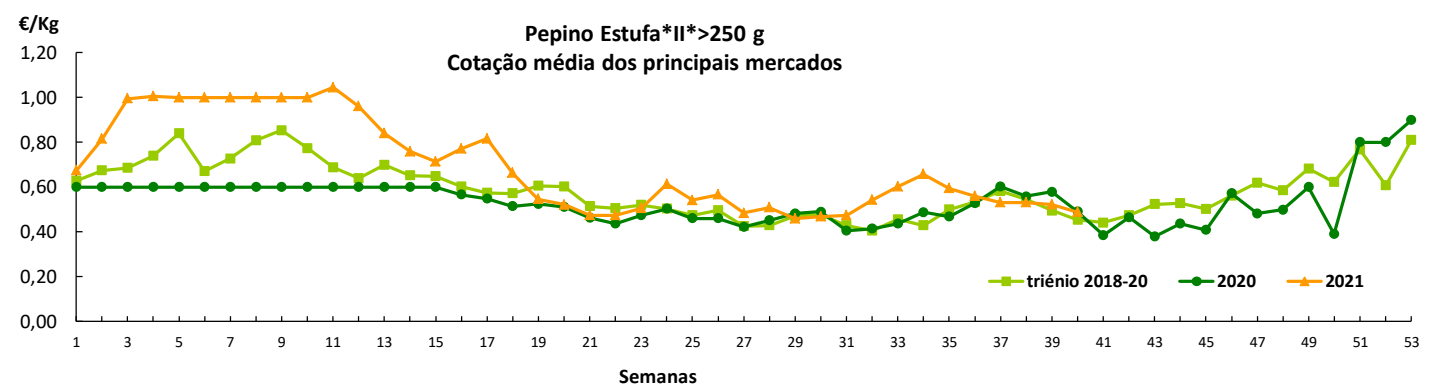
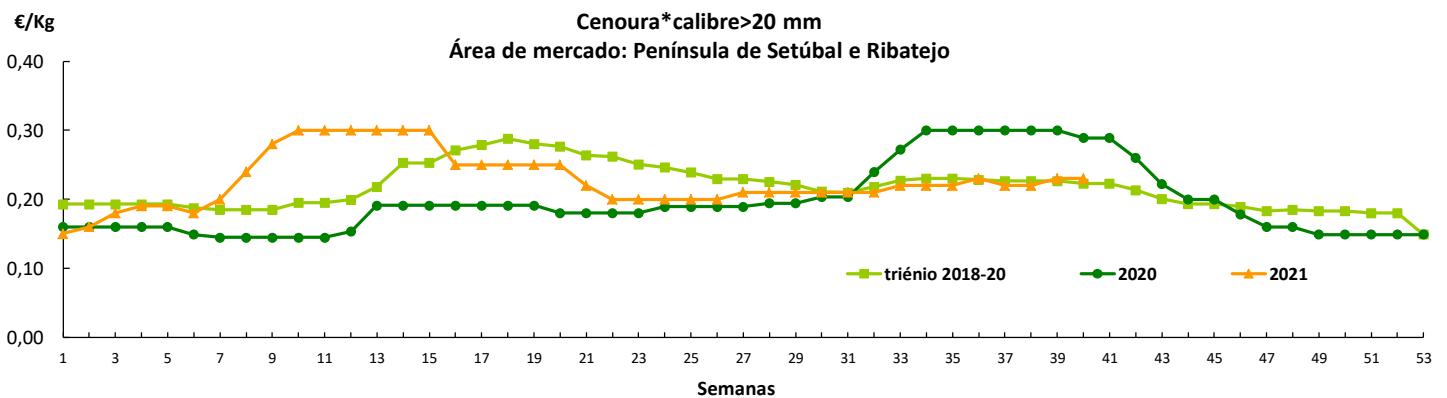
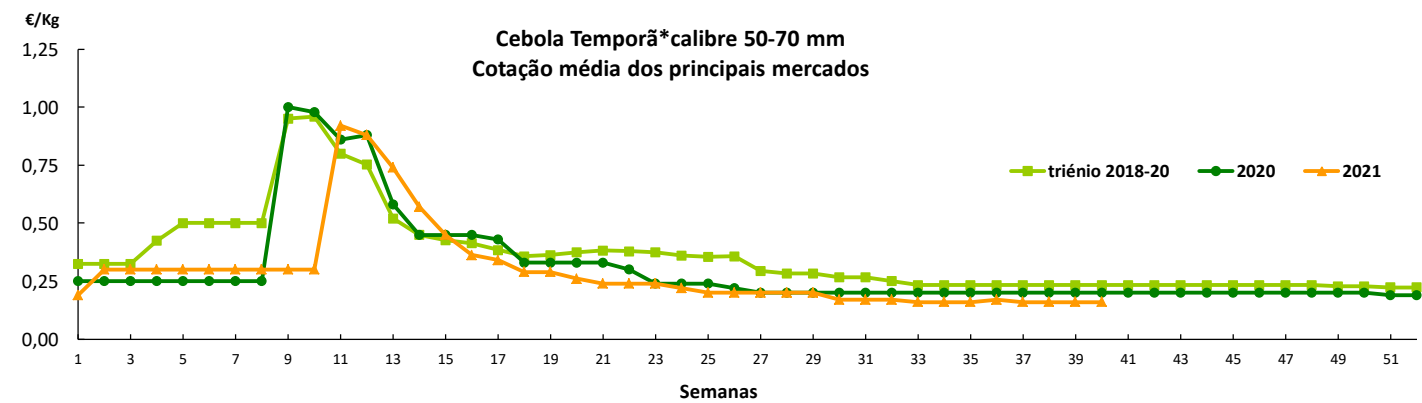
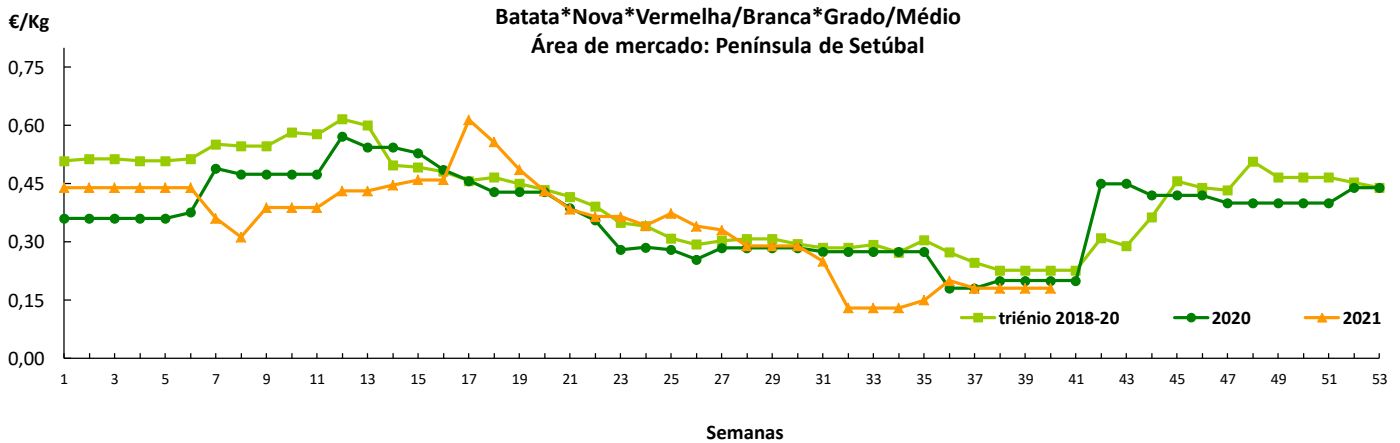
Fonte: SIMA

Gráficos de cotações mais frequentes



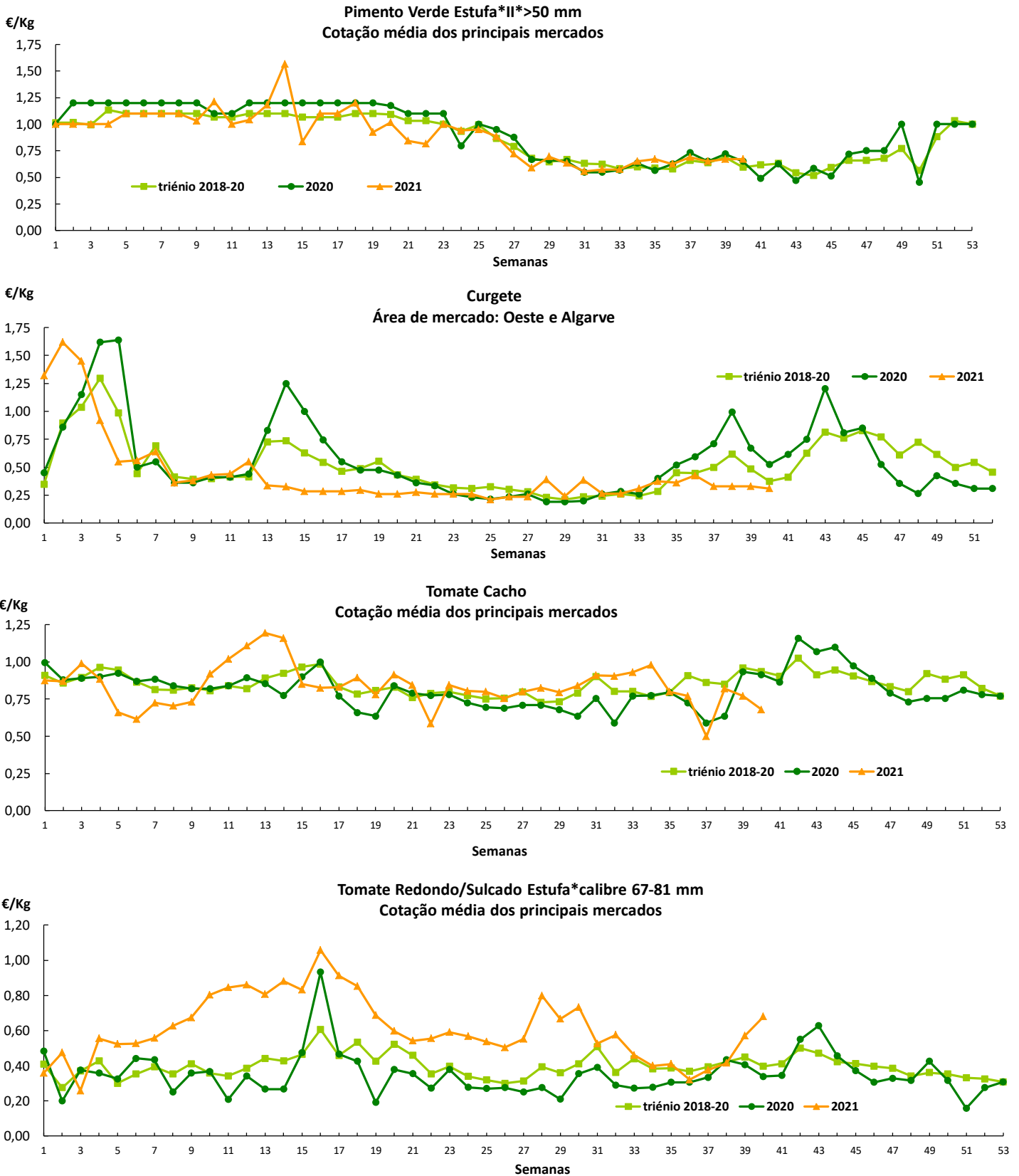
Hortícolas Frescas

Gráficos de cotações mais frequentes



Hortícolas Frescas

Gráficos de cotações mais frequentes



Hortícolas Frescas

No Mercado Abastecedor da Região de Lisboa, MARL, registou-se uma oferta suficiente para a generalidade das hortícolas em comercialização. A procura esteve normal e incidiu nos produtos destinados às saladas (alface, pepino, pimento e tomate) e do alho francês, batata, cebola, cenoura, curgete, “diversas couves”, feijão verde e “molharias”. A boa procura fez valorizar as cotações do tomate, do tomate “Coração de Boi”, tomate sulcado, tomate cacho e ainda a couve repolho. A redução da oferta fez valorizar as cotações do espinafre, da alface lisa e do agrião. O aumento da oferta provocou a descida das cotações do pepino, do pimento verde e vermelho, da curgete e da couve-flor. A cotação do feijão-verde “Achatado Direito” desceu devido à grande concorrência de produto de Marrocos. Relativamente aos produtos importados de Espanha, continua a observar-se a presença de alho seco, batata, beringela, cebola, cenoura, curgete, pepino, pimento (verde/vermelho) e tomate. Como novidade apareceu o alho francês importado da Bélgica.

Abóbora – Oferta suficiente de abóbora, das variedades “Butternet/(Manteiga” e “Menina”. Produto de boa qualidade, de diversos calibres, acondicionado na sua quase totalidade em palotes. Procura normal. Manutenção das cotações.

Alface – Menor oferta de alface de estufa das variedades “frisada”, “lisa” e “roxa”. Produto de boa qualidade, proveniente essencialmente da região do Ribatejo/Oeste. Boa procura. Subida das cotações da variedade “lisa” e ligeira descida das cotações da variedade “frisada”.

Alho francês – Oferta suficiente de alho francês. Produto de boa e razoável qualidade, de calibres 10-20 mm e >20 mm, comercializado ao molho e à caixa (Kg), oriundo da região do Ribatejo/Oeste. A procura foi boa e o escoamento efetuou-se sem dificuldades. Manutenção das cotações.

Alho Seco - Oferta suficiente de alho seco rosa importado de Espanha. Produto acondicionado na sua quase totalidade em caixas. Boa procura. Manutenção das cotações.

Batata – Oferta suficiente de batata de conservação de epiderme (branca/vermelha), de conservação e lavada nacional. Produto acondicionado em sacos de 20 kg. Boa procura. Presença de batata de conservação branca/vermelha e lavada, importada de Espanha e França. Boa procura, sem dificuldade de escoamento. Manutenção das cotações.

Batata-doce – Oferta suficiente de batata-doce. Produto de boa qualidade, das regiões do Ribatejo/Oeste e Alentejo, acondicionada na sua maioria em caixas. Boa procura. Manutenção das cotações.

Beringela – Oferta de beringela importada de Espanha (cat. I e II). Boa procura. Descida das cotações.

Brássicas – Oferta suficiente de couve portuguesa, couve lombardo, couve tipo coração e couve roxa, sendo menor a disponibilidade de couve brócolo e couve-flor. Boa procura. Descida das cotações couve-flor e subida das cotações da “couve tipo coração”.

Cebola - Oferta suficiente de cebola nacional. Produto de boa qualidade, acondicionado em caixas e sacos. Boa procura. Manutenção das cotações. Presença de cebola de conservação, importada de Espanha, acondicionada em sacos de 15 kg. Boa procura. Manutenção das cotações.

Cenoura – Oferta suficiente de cenoura nacional, proveniente essencialmente da região do Ribatejo e Oeste (Montijo). Oferta considerável de produto importado de Espanha. Bom escoamento. Manutenção das cotações.

Chuchu Oferta suficiente de chuchu nacional. Produto de boa qualidade, acondicionado em caixas de 10/12 kg. Procura normal. Manutenção das cotações.

Curgete – Oferta suficiente de curgete nacional. Oferta considerável de curgete importada de Espanha. Boa procura. Descida das cotações do produto nacional.

Feijão-verde – Oferta suficiente de feijão nacional das variedades de “vagem direita” e “vagem curva”. Presença de produto importado de Marrocos da variedade de “vagem direita”. Boa procura. Descida das cotações do feijão importado de Marrocos e de “vagem direita” nacional e subida das cotações do feijão nacional de “vagem curva”.

Molharias – Oferta suficiente de agrião, beterraba, grelos, nabijas e nabo s/rama e nabo (molho), sendo menor a disponibilidade de espinafres. Boa procura para a generalidade das espécies em comercialização. Subida das cotações do agrião e espinafres.

Pepino – Oferta suficiente de pepino nacional. Oferta de pepino importado de Espanha. Procura normal. Descida das cotações.

Pimento – Oferta suficiente de pimento “verde” e “vermelho” nacional. Oferta significativa de pimento importado de Espanha. Boa procura. Descida das cotações do pimento verde e vermelho nacional e subida das cotações do pimento verde importado.

Tomate – Oferta suficiente de tomate nacional das variedades “alongado”, “cachos”, “sulcado” e “tipo coração de boi”. Os mercados foram complementados com tomate importado de Espanha das mesmas variedades. Boa procura, sem dificuldade de escoamento. Subida das cotações.

Hortícolas Frescas

CONJUNTURA SEMANAL - MERCADOS ABASTECEDORES

O Mercado Abastecedor do Porto, MAP, continuou bem abastecido de produtos hortícolas como a alface, alho francês, batata, cenoura, couves, pepinos e tomates. A procura esteve boa para a generalidade das hortícolas, mas com maior destaque pela alface, batata, cebola, cenouras, couves, feijão-verde, nabos, nabiças e grelos. A boa procura fez valorizar as cotações do tomate “Coração de Boi, tomate sulcado, do tomate alongado e do tomate cacho. A redução da oferta ocasionou a valorização do feijão-verde “Riscadinho”, da couve roxa e da beterraba. Descida das cotações para a couve “Brócolos”, pepino, couve-flor e curgete devido ao aumento da oferta. Quanto aos produtos importados, manteve-se a presença alho seco, batata, cebola, cenoura, pimento e tomate de Espanha, batata e cenoura de França. As cotações registaram uma descida para a curgete e pepino de Espanha, subida das cotações para o tomate de Espanha e estabilidade para as restantes. Como novidade apareceu a couve Bruxelas da Holanda e do feijão verde achatado direito de Marrocos.

Abóbora – Oferta suficiente, de boa qualidade, procura suficiente, sem grande dificuldade de escoamento e manutenção das cotações.

Alface – Oferta suficiente para a alface frisada e lisa, procura suficiente, sem grande dificuldade de escoamento e manutenção das cotações.

Alho francês – Oferta suficiente, de boa qualidade, procura suficiente, sem grande dificuldade de escoamento e manutenção das cotações.

Alho seco - Oferta suficiente tanto para o nacional como para o importado de Espanha, de boa qualidade, procura suficiente, sem grande dificuldade de escoamento e manutenção das cotações.

Batata de conservação – Oferta suficiente de produto nacional e importada de Espanha e França, boa procura, sem dificuldade de escoamento e manutenção das cotações.

Beterraba – Oferta suficiente, de boa qualidade, sem grande dificuldade de escoamento e subida das cotações.

Cebola de conservação - – Oferta suficiente tanto para a nacional como para a importada de Espanha, de boa qualidade, boa procura, sem grande dificuldade de escoamento e manutenção das cotações.

Cenoura – Oferta suficiente para a nacional e para a importada de Espanha e França, de boa qualidade, boa procura, sem dificuldade de escoamento e manutenção das cotações.

Cogumelo - Oferta suficiente, de boa qualidade, procura suficiente, sem grande dificuldade de escoamento e manutenção das cotações.

Couves – Oferta suficiente para a couve brócolo, couve lombardo, couve penca, couve roxa e couve repolho tipo coração, de boa qualidade, boa procura, sem dificuldade de escoamento, uma subida das cotações para a couve roxa, uma descida das cotações para a couve brócolo, mantendo-se estabilizadas para as restantes.

Couve de Bruxelas - Oferta suficiente importada da Holanda, de boa qualidade, procura suficiente, sem grande dificuldade de escoamento e manutenção das cotações.

Curgete – Oferta suficiente tanto para a nacional como para a importada de Espanha, de boa qualidade, boa procura, sem dificuldade de escoamento e descida das cotações.

Espinafres – Oferta suficiente, de boa qualidade, procura suficiente, sem dificuldade de escoamento e manutenção das **Feijão-verde** - Oferta suficiente tanto para o nacional como para o importado de Marrocos, de boa qualidade, boa procura, sem dificuldade de escoamento, uma subida das cotações para o feijão verde riscadinho, uma descida das cotações para o feijão verde achatado direito nacional, mantendo-se estabilizadas para o importado.

Grelos – Oferta suficiente, de boa qualidade, boa procura, sem dificuldade de escoamento e manutenção das cotações.

Nabiças – Oferta suficiente, de boa qualidade, boa procura, sem dificuldade de escoamento e manutenção das cotações.

Nabo – Oferta suficiente, de boa qualidade, boa procura, sem dificuldade de escoamento e manutenção das cotações.

Pepino – Oferta suficiente para o nacional e importado de Espanha, de boa qualidade, procura suficiente, sem grande dificuldade de escoamento e descida das cotações.

Pimento - Oferta suficiente para o nacional e para o importado de Espanha, de boa qualidade, boa procura, sem dificuldade de escoamento e manutenção das cotações.

Tomate – Oferta suficiente para o nacional e para o importado de Espanha, de boa e razoável qualidade, boa procura, sem dificuldade de escoamento e subida das cotações.

Hortícolas Frescas

Comércio Internacional (janeiro a junho)

Produto	2020		2021		Variação	
	Importações	Exportações	Importações	Exportações	Importações	Exportações
	Tonelada				%	
Abóbora	7 074,4	16 502,6	6 289,4	14 786,0	-11	-10
Acelga e Cardo	1,8	14,8	1,6	28,2	-11	91
Aipo	569,3	318,2	608,4	44,2	7	-86
Aipo-Rábano	38,2	5,3	31,6	3,3	-17	-38
Alcachofra	7,6	0,1	12,9	0,2	70	166
Alface	3 316,2	4 806,3	3 049,6	4 781,9	-8	-1
Alho-francês	1 751,5	3 489,6	331,5	4 123,8	-81	18
Alho seco	6 936,4	787,9	6 553,1	885,9	-6	12
Batata de conservação	146 127,9	21 880,0	167 303,6	18 450,2	14	-16
Batata doce fresca	446,0	4 502,8	869,3	8 469,7	95	88
Batata para fécula	9 294,7	799,2	11 159,3	110,7	20	-86
Batata semente	20 726,5	3 544,8	22 824,8	2 756,7	10	-22
Batata temporã	6 992,7	785,4	6 293,6	861,9	-10	10
Beringela	1 801,7	4,7	2 076,4	8,5	15	83
Cebola de consumo	38 342,7	1 666,8	40 174,3	1 023,3	5	-39
Cebola de semente	1 140,7	5,5	2 055,9	332,9	80	6 001
Cenoura / Nabo	8 645,5	23 255,8	9 595,1	25 947,0	11	12
Chalota	11,7		13,0		11	
Chicória	103,5	0,5	105,8	0,2	2	-68
Cogumelos Cantarelos	0,1	167,4	0,1	119,0	40	-29
Cogumelos Cepes	45,1		88,0	0,3	95	
Cogumelos de cultura do gén. Agaricus	1 356,6	403,4	1 107,3	303,1	-18	-25
Couve branca e Couve Roxa	247,3	5 002,8	1 187,6	7 629,6	380	53
Couve de Bruxelas	115,4	14,4	94,5	321,0	-18	2 130
Couve-flor e Brócolos	19 456,0	1 068,5	18 285,1	562,0	-6	-47
Curgete	5 119,6	2 841,7	2 988,8	1 875,7	-42	-34
Ervilha	86,0	407,7	217,6	523,8	153	28
Espargo	385,6	207,6	442,0	841,3	15	305
Espinafre	417,7	498,9	439,1	527,0	5	6
Feijao-verde	2 997,6	266,5	3 139,1	241,9	5	-9
Funcho	144,4	0,3	34,1	18,5	-76	6 902
Milho doce	63,6	466,1	239,2	525,3	276	13
Pepino e Pepininho (<i>cornichon</i>)	3 228,1	420,6	3 637,4	217,4	13	-48
Pimento doce ou Pimentão	11 021,6	629,2	11 583,4	617,5	5	-2
Rábano	31,7	0,2	16,5	1,1	-48	461
Tomate fresco	32 291,2	16 748,1	28 743,1	13 852,1	-11	-17
Trufas	0,2	0,3	0,1		-5	
Outras brássicas	1 468,1	24 793,2	2 423,4	27 696,6	65	12
Outras hortícolas frescas	4 769,6	2 233,0	6 625,6	1 770,2	39	-21
Outros legumes de vagem	2 296,0	68,6	2 344,7	233,6	2	241
Outras raízes comestíveis	915,4	1 888,5	1 153,0	2 603,0	26	38
Outros cogumelos	675,7	261,4	925,3	251,8	37	-4
Outros pimentos	613,5	48,6	607,1	46,1	-1	-5
Azeitonas de mesa	8 342,6	4 088,3	14 598,0	9 735,4	75	138

Fonte: JNE

Hortícolas Frescas

Comércio Internacional (janeiro a junho)

Produto	2020		2021		Variação		Saldo exportações- importações
	Importações	Exportações	Importações	Exportações	Importações	Exportações	
	1 000 euros				%		1000 euros
Abóbora	4 469,1	9 325,5	4 085,9	8 266,3	-9	-11	4 180
Acelga e Cardo	3,8	13,0	2,7	61,1	-29	369	58
Aipo	422,3	154,9	345,9	29,0	-18	-81	-317
Aipo-Rábano	27,4	8,8	24,6	5,7	-10	-35	-19
Alcachofra	21,3	0,3	26,5	0,6	25	116	-26
Alface	2 947,0	5 651,7	2 979,1	4 735,9	1	-16	1 757
Alho-francês	1 187,5	3 015,5	453,2	4 917,7	-62	63	4 465
Alho seco	11 616,0	1 334,7	12 442,1	1 267,6	7	-5	-11 174
Batata de conservação	32 250,7	6 809,8	30 519,8	6 964,6	-5	2	-23 555
Batata doce fresca	315,4	3 517,9	763,5	7 502,4	142	113	6 739
Batata para fécula	2 194,7	319,7	2 218,3	81,5	1	-74	-2 137
Batata semente	12 118,5	2 994,9	11 214,7	1 916,8	-7	-36	-9 298
Batata temporã	1 739,7	485,0	1 296,1	423,4	-25	-13	-873
Beringela	1 077,5	5,4	1 696,9	12,1	57	124	-1 685
Cebola de consumo	13 257,0	701,1	14 566,7	512,4	10	-27	-14 054
Cebola de semente	303,8	4,3	753,0	149,6	148	3 414	-603
Cenoura / Nabo	2 405,5	10 594,4	2 944,3	10 954,4	22	3	8 010
Chalota	20,7		48,0		132		-48
Chicória	207,4	2,3	226,8	0,6	9	-74	-226
Cogumelos Cantarelos	0,6	719,5	2,0	487,2	221	-32	485
Cogumelos Cepes	95,5		161,8	1,2	69		-161
Cogumelos de cultura do gén. Agaricus	3 167,1	1 925,5	2 636,1	1 073,3	-17	-44	-1 563
Couve branca e Couve Roxa	164,1	4 290,5	515,6	5 939,6	214	38	5 424
Couve de Bruxelas	162,1	26,4	137,3	118,5	-15	349	-19
Couve-flor e Brócolos	11 724,4	1 849,5	11 071,0	1 289,7	-6	-30	-9 781
Curgete	2 429,9	1 383,8	1 823,0	1 028,8	-25	-26	-794
Ervilha	232,8	234,7	683,1	423,6	193	80	-260
Espargo	1 284,3	467,5	1 522,7	995,2	19	113	-528
Espinafre	607,4	1 263,3	691,2	1 647,6	14	30	956
Feijão-verde	4 274,0	457,0	3 883,3	405,1	-9	-11	-3 478
Funcho	100,1	1,8	46,1	29,3	-54	1 506	-17
Milho doce	129,8	138,3	249,0	199,3	92	44	-50
Pepino e Pepininho (<i>cornichon</i>)	2 306,1	321,8	2 937,5	154,7	27	-52	-2 783
Pimento doce ou Pimentão	11 317,0	1 373,9	12 899,0	1 496,9	14	9	-11 402
Rábano	61,5	0,5	20,2	0,5	-67	0	-20
Tomate fresco	26 226,2	18 967,1	27 325,4	17 268,9	4	-9	-10 057
Trufas	20,3	1,9	9,7		-52		-10
Outras brássicas	846,6	15 622,0	1 343,3	18 147,5	59	16	16 804
Outras hortícolas frescas	5 316,7	2 926,3	7 555,0	2 401,6	42	-18	-5 153
Outros legumes de vagem	2 637,5	92,6	2 243,4	274,7	-15	197	-1 969
Outras raízes comestíveis	652,3	2 169,9	850,7	2 767,9	30	28	1 917
Outros cogumelos	1 864,8	2 053,2	2 597,5	2 231,3	39	9	-366
Outros pimentos	1 071,4	82,7	1 113,1	87,2	4	5	-1 026
Azeitonas de mesa	2 587,1	1 618,0	6 503,2	3 865,4	151	139	-2 638

Fonte: INE

 Para consulta de preços de produtos agrícolas consultar o site www.gpp.pt/Cot/
 O SIMA no Facebook - <http://www.facebook.com/SIMA.Portugal>

O conhecimento do mercado é a chave do sucesso!

O disponibiliza informação essencial para os empresários agrícolas e outros agentes tomarem as melhores decisões

Coordenação Central

Gabinete de Planeamento, Políticas e Administração Geral

Direção de Serviços de Estatística

Divisão de Estatística

SISTEMA DE INFORMAÇÃO DE MERCADOS AGRÍCOLAS

Praça do Comércio, 1149-010 Lisboa

tel: 213 234 600

 E-mail: sima@gpp.pt