

Newsletter

Semana 38: 21-09-2021 a 26-09-2021

Hortícolas Frescas

CONJUNTURA SEMANAL - MERCADOS DE PRODUÇÃO

Abóbora - Na região Norte, na área de mercado Entre Douro e Minho, a cotação mínima subiu. Oferta e procura médias. Boa qualidade do produto. Escoamento sem dificuldades.

Alface - Na região Norte, na área de mercado Entre Douro e Minho, a pluviosidade ocorrida nesta semana estragou muito produto produzido ao ar livre. A oferta diminuiu e houve uma valorização acentuada das cotações. Procura média. Escoamento sem dificuldades. Exportação de algum produto para Espanha.

Na Região Centro, na área de mercado Beira Litoral, oferta de alface diminuiu e a procura esteve média. A pluviosidade ocorrida nesta semana estragou algum produto. Subida das cotações da alface frisada e das cotações mínimas e máximas da alface lisa.

No Algarve, a oferta de alface frisada de estufa foi média/baixa e equilibrou a procura. Cotações estáveis. Escoamento regular. Boa qualidade do produto.

Alho-francês - Na região Norte, na área de mercado Entre Douro e Minho, as cotações mantiveram-se estáveis. A oferta foi suficiente para a procura média. Escoamento sem dificuldades.

Na Região Centro, na área de mercado Beira Litoral, a oferta foi baixa mas tem aumentado. Algum produto com pouca qualidade devido à pluviosidade ocorrida nesta semana. Procura ligeiramente fraca. Descida da cotação mínima.

No Algarve, as cotações mantiveram-se estáveis. A oferta e a procura foram baixas. Escoamento fraco. Boa qualidade comercial.

Batata-doce - No Alentejo, na área de mercado Odemira, oferta continuou a aumentar e a procura não acompanhou a subida da oferta, o que originou novamente uma desvalorização ligeira das cotações. Boa qualidade do produto.

Batata de Conservação - Na região Norte, na área de mercado Entre Douro e Minho, a cotação mais frequente desceu devido ao aumento da oferta. Produto de boa qualidade. Boa procura e sem dificuldades de escoamento. Concorrência de produto importado de França.

Na área de mercado Guarda, a oferta manteve-se alta e a procura muito fraca. Qualidade média. Cotações estáveis.

Batata Nova - Na Região Lisboa e Vale do Tejo, na área de mercado Península de Setúbal, a oferta foi média/alta e a procura média. Cotações sem alterações.

Beringela - No Algarve, a oferta e a procura de beringela foram baixas. Escoamento fraco. Cotações estáveis.

Beterraba - Na Região Norte, na área de mercado Entre Douro e Minho, a cotação máxima subiu e a mais frequente desceu. A oferta foi suficiente para a procura média. Escoamento sem dificuldades.

Cebola de Conservação - Na região Norte, na área de mercado Entre Douro e Minho, a cotação máxima subiu. A oferta foi média e suficiente para a procura. Escoamento sem dificuldades. Concorrência de cebola de Espanha.

Cebola Temporã - Na Região Lisboa e Vale do Tejo, na área de mercado Península de Setúbal, a oferta manteve-se alta e a procura média. Cotações sem alterações.

Cenoura - Na Região Norte, na área de mercado Entre Douro e Minho, a cotação mínima desceu. A oferta foi suficiente para procura média. Escoamento sem dificuldades. Boa qualidade.

Na Região de Lisboa e Vale do Tejo, na área de mercado Península de Setúbal, a oferta e a procura foram baixas. Cotações estáveis.

Na área de mercado, Ribatejo, a oferta foi média e a procura média/baixa. Cotações estáveis. Boa qualidade.

Couves - Na Região Norte, na área de mercado Entre Douro e Minho, a oferta de couve "repolho tipo coração" e "penca" foi suficiente para a procura média. Escoamento sem dificuldades. Subida da cotação mínima para a couve penca.

Na Região Centro, na área de mercado Beira Litoral, a oferta foi média para a couve "Repolho Tipo Coração" e "Lombardo" e baixa para a couve "Portuguesa". A procura esteve ligeiramente baixa. Manutenção das cotações.

Couve "Brócolos" - Na Região Centro, na área de mercado Beira Litoral, a oferta foi baixa e a cotação máxima e a mais frequente valorizaram. Procura ligeiramente fraca. Qualidade média.

No Algarve, esta semana não se registaram transações deste produto.

Couve-Flor - Na Região Centro, na área de mercado Beira Litoral, a oferta foi ligeiramente baixa e a qualidade melhorou. Procura baixa. Cotações estáveis.

Curgete - Na Região Norte, na área de mercado Entre Douro e Minho, a cotação máxima desceu. A oferta foi suficiente para a procura média. Escoamento sem dificuldades. Concorrência de produto espanhol.

Na Região Centro, na área de mercado Beira Litoral, a oferta foi média/baixa e a procura fraca. Descida da cotação mínima. Algumas plantações em fase final de campanha e outras no início (produto com melhor qualidade).

No Algarve, a oferta foi baixa e equilibrou a procura. Escoamento pontual. Cotações sem alterações. Concorrência de produto de outras regiões.

Espinafre - Na Região Norte, na área de mercado Entre Douro e Minho, as cotações mantiveram-se estáveis. A oferta foi suficiente para a procura média. O escoamento efetuou-se sem dificuldades.

Na Região Centro, na área de mercado Beira litoral, a oferta foi ligeiramente fraca e a procura baixa. Cotações estáveis.

Feijão-Verde - Na Região Norte, na área de mercado Entre Douro e Minho, registou-se uma subida da cotação mais frequente do feijão-verde "Riscadinho" e das cotações do feijão-verde achatado direito de estufa devido à redução da oferta. A procura manteve-se média. Boa qualidade. Escoamento sem dificuldades. Presença de produto importado de Marrocos.

Na Região Centro, na área de mercado Beira Litoral, a oferta foi baixa e a procura ligeiramente fraca. Subida da cotação mínima e descida da mais frequente (acertos de mercado).

No Algarve, a oferta e a procura do feijão-verde de ar livre foi baixa e a procura também. Cotações estáveis.

Grelho de Nabo - Na Região Norte, na área de mercado Entre Douro e Minho, a cotação mínima valorizou. A oferta foi suficiente para a procura média. Escoamento sem dificuldades.

Hortícolas Frescas

Nabiça - Na Região Norte, na área de mercado Entre Douro e Minho a cotação máxima e a mais frequente subiram devido á redução da oferta.. A oferta foi suficiente para a procura média. Escoamento sem dificuldades.

Na Região Centro, na área de mercado Beira Litoral, a oferta foi ligeiramente baixa e a procura fraca. Manutenção das cotações.

Nabo - Na Região Norte, na área de mercado Entre Douro e Minho, as cotações não se alteraram. A oferta e a procura foram médias. O escoamento efetuou-se sem dificuldades.

Na Região Centro, na área de mercado Beira Litoral, a oferta foi muito fraca e a procura baixa. As cotações não se alteraram. Qualidade fraca.

Pepino - Na Região Norte, na área de mercado Entre Douro e Minho, registou-se uma descida da cotação mínima. Escoamento sem dificuldades. Oferta média e boa procura.

Na Região Centro, na área de mercado Beira Litoral, a oferta foi regular a ligeiramente fraca. Procura média. Boa qualidade do produto. Cotações estáveis. Plantações em final de campanha e outras no início.

No Algarve, a oferta equilibrou a procura baixa. Cotações estáveis.

Pimento - Na Região Norte, na área de mercado Entre Douro e Minho, a cotação máxima e a mais frequente valorizaram devido à redução da oferta. Oferta suficiente para a boa procura, boa qualidade e sem dificuldades de escoamento. Concorrência de produto espanhol.

Na Região Centro, na área de mercado Beira Litoral, a oferta e a procura do pimento verde e vermelho foram fracas. Cotações estáveis.

No Algarve, a oferta de pimento verde e vermelho e a procura foram baixas. Escoamento pontual. Cotações estáveis.

Plantas Aromáticas/Condimentares - No Algarve, a oferta foi média e equilibrou a procura para a salsa frisada, manjerição, cebolinho, tomilho e rúcula em molhos de 300 gr a 1.00 €/Molho. A oferta média equilibrada com a procura para os coentros, salsa e hortelã em molhos de 0,5 kg a 1.00 €/Molho e com 1 kg a 2.00 €/Molho, grelos 0,5 Kg a 1€/Molho e orégãos 0,5 Kg a 8€.

Quiabo - No Algarve, a oferta foi equilibrou a procura média/baixa. Cotações estáveis. Escoamento regular. Produto de qualidade média.

Tomate - Na Região Norte, na área de mercado Entre Douro e Minho, as cotações não se alteraram. Oferta média, boa procura e escoamento sem dificuldades. Concorrência de produto espanhol.

Na Região Centro, na área de mercado Beira Litoral, a oferta do tomate alongado e sulcado foi média/baixa e a procura também. Subida da cotação mínima e máxima do tomate alongado. Descida das cotações do tomate sulcado de calibre 67-81 mm. Descida da cotação mínima e da mais frequente e subida da máxima para o tomate sulcado >81 mm.

e da mais frequente (tomate de plantações novas) do tomate "Sulcado Estufa" de calibre 67-81 mm.

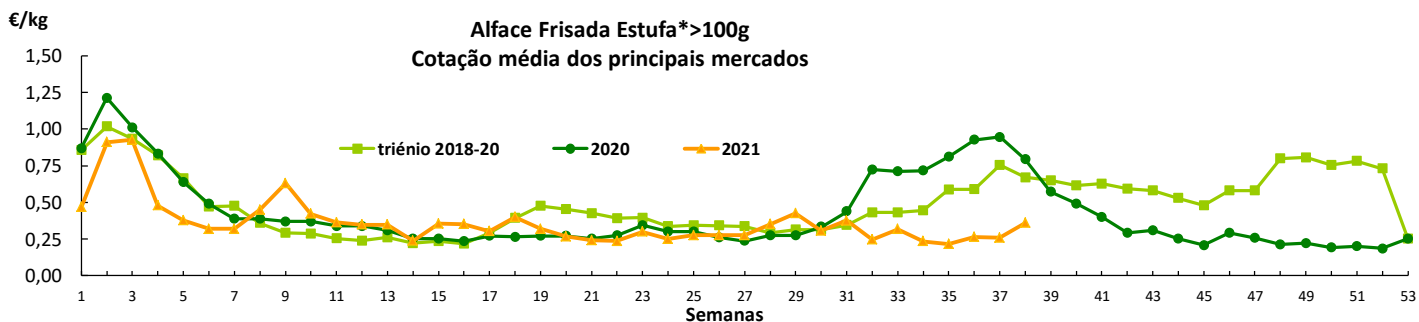
No Algarve, a oferta de tomate "cacho" foi nula e a de tomate "cereja" baixa. A oferta de tomate sulcado e alongado de estufa e de ar livre foi média/baixa e a procura também. Escoamento regular. Boa qualidade para todo o produto. Cotações estáveis.

Cotações Médias Nacionais

PRODUTOS	MÉDIA DA SEMANA €/kg	VARIACÃO PERCENTUAL (%)		
		Semana anterior	Semana Homóloga do ano anterior	Semana Homóloga do Triénio 2018-2020
Alface Frisada Estufa	0,36	39,0	-54,7	-46,2
Batata Nova	0,18	0,0	-10,0	-20,6
Cebola Temporã	0,16	0,0	-20,0	-31,4
Cenoura	0,22	0,0	-26,7	-2,9
Curgete	0,33	0,0	-66,8	-46,6
Pepino	0,53	0,0	-4,7	-8,5
Pimento Verde Estufa	0,65	-5,8	0,0	2,1
Tomate Cacho	0,82	64,0	29,1	-3,5
Tomate Sulcado Estufa	0,42	10,7	-4,2	-1,8

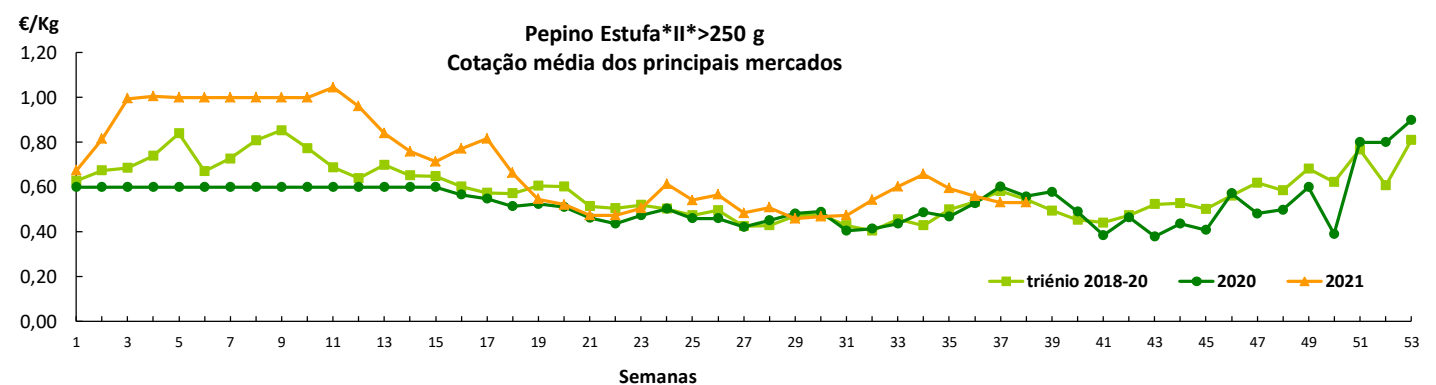
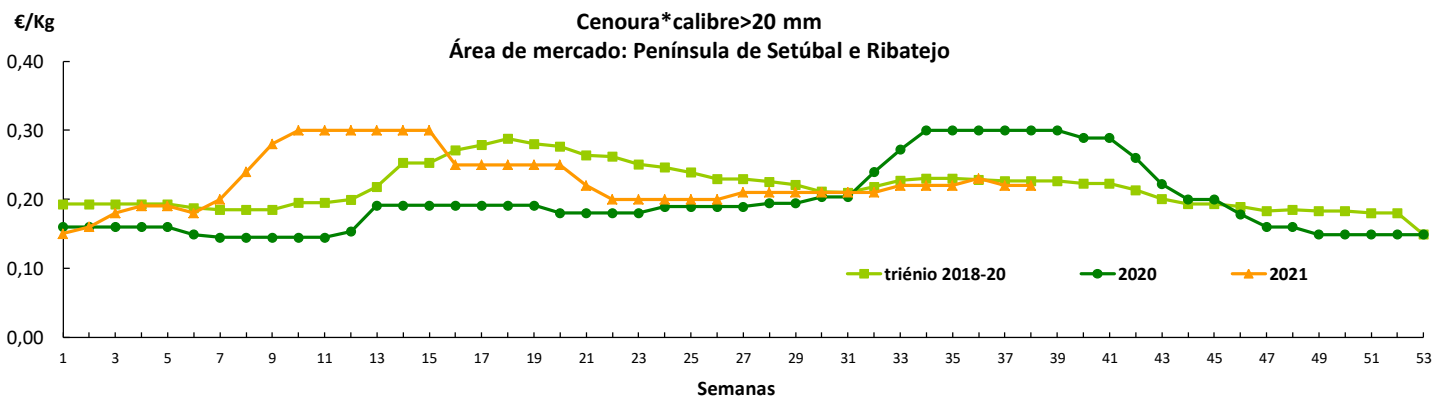
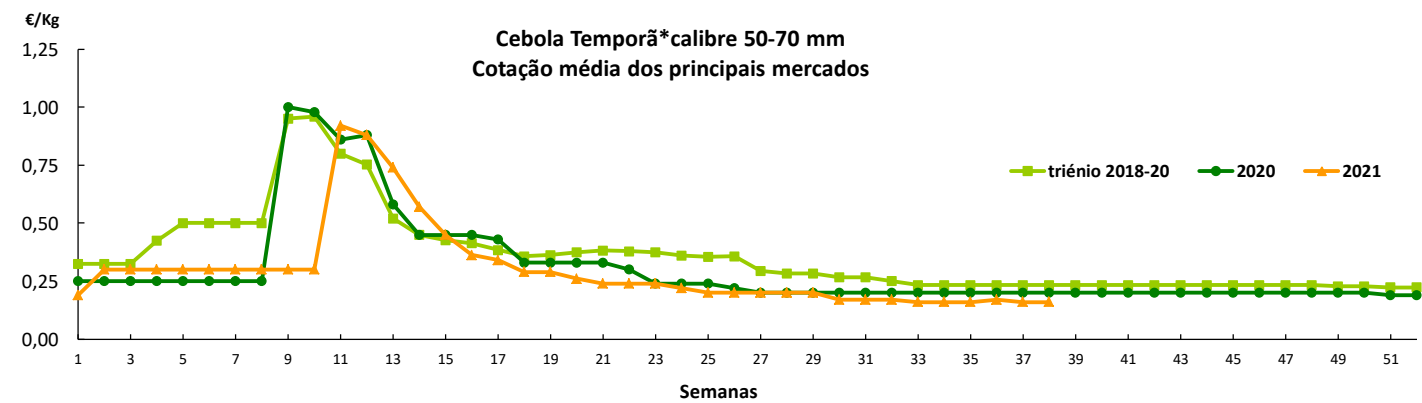
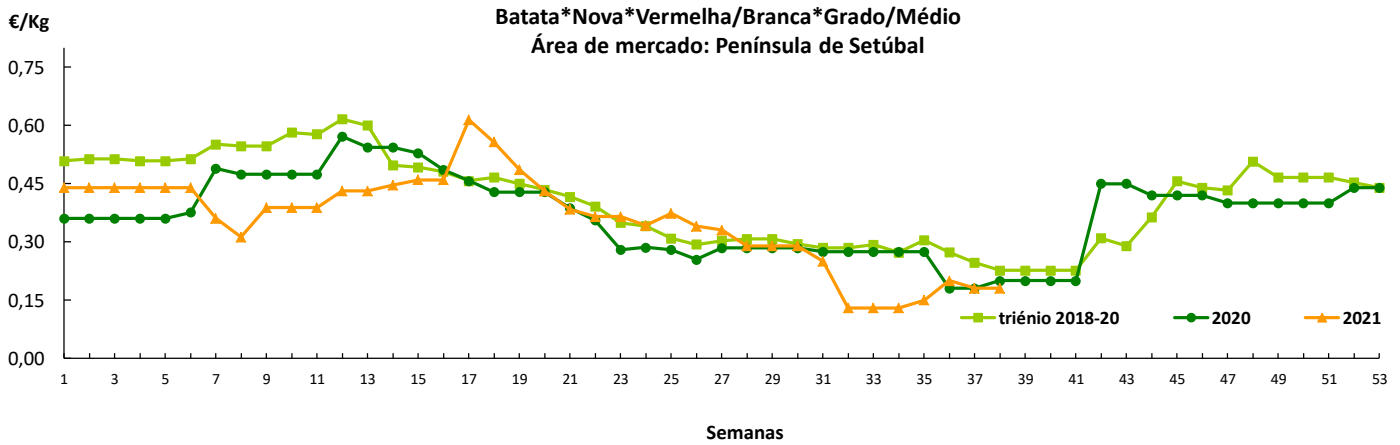
Fonte: SIMA

Gráficos de cotações mais frequentes



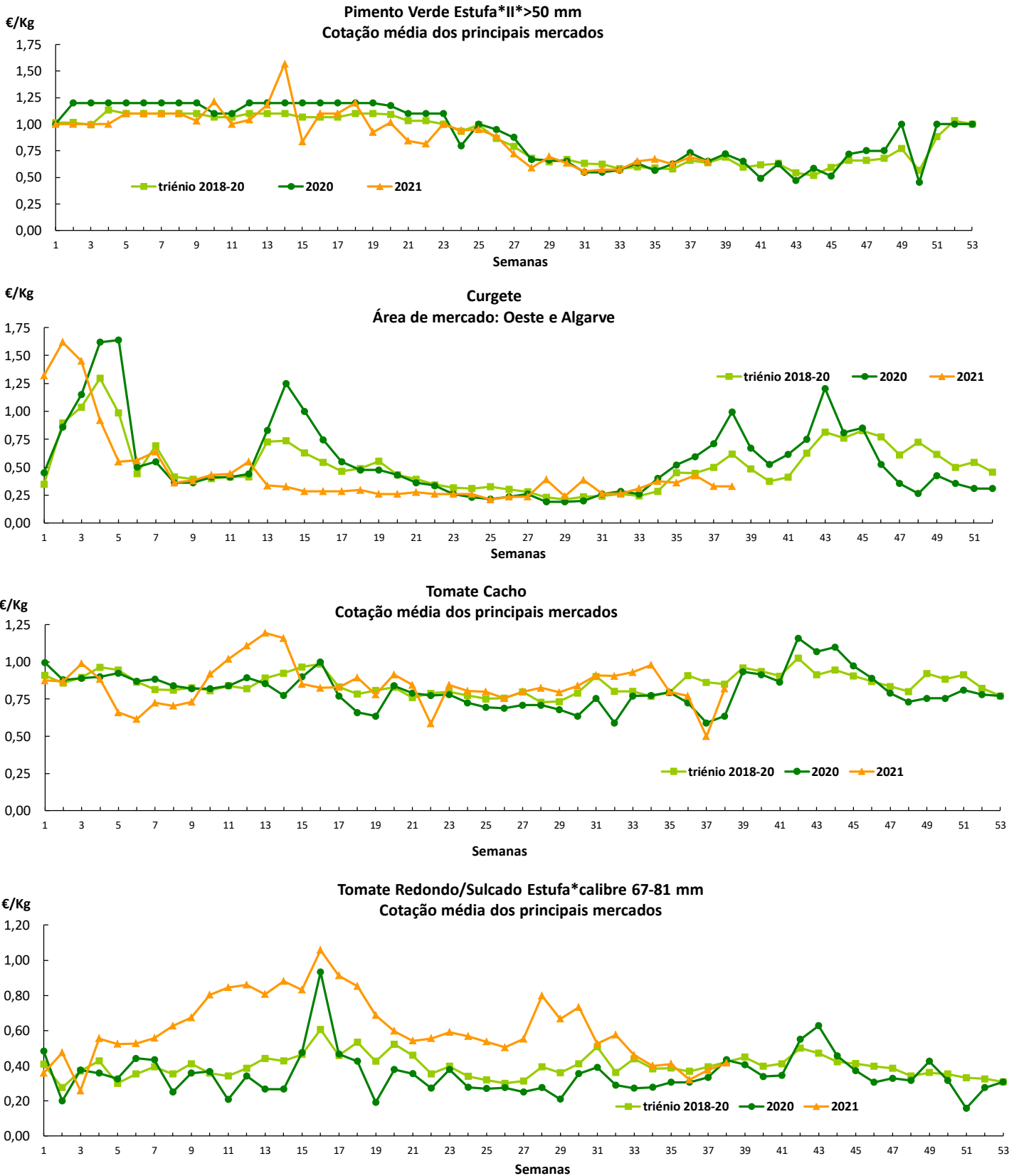
Hortícolas Frescas

Gráficos de cotações mais frequentes



Hortícolas Frescas

Gráficos de cotações mais frequentes



Hortícolas Frescas

CONJUNTURA SEMANAL - MERCADOS ABASTECEDORES

Mercado Abastecedor da Região de Lisboa, MARL - A oferta foi suficiente para a generalidade das hortícolas em comercialização. A procura melhorou e incidiu nos produtos destinados às saladas (alface, pepino, pimento e tomate) além do alho francês, batata, cebola, cenoura, curgete, “diversas couves”, feijão verde e “molharias”. A diminuição da oferta fez valorizar as cotações da alface frisada, da couve roxa e espinafre, do grelo de nabo, couve lombardo e alface lisa. O aumento da oferta provocou a descida das cotações da couve “Brócolos”, chuchu, pimento verde, batata-doce, couve-flor, pimento vermelho e tomate “Coração de Boi”. Quanto aos produtos importados de Espanha, continuou a observar-se a presença de alho seco, batata, beringela, cebola, cenoura, curgete, pepino, pimento (verde/vermelho) e tomate. Subida das cotações da batata de conservação branca, beringela, cenoura, tomate sulcado e alongado. de Espanha. descida das cotações do alho seco, do pimento vermelho e do tomate cacho de Espanha.

Abóbora – Oferta suficiente de abóbora, das variedades “Butternut/(Manteiga” e “Menina”. Produto de boa qualidade (nova campanha), de diversos calibres, acondicionado na sua quase totalidade em palotes. Procura normal. Manutenção das cotações.

Alface – Menor oferta de alface de estufa das variedades “frisada”, “lisa” e “roxa”. Produto de boa qualidade da região do Ribatejo/Oeste. Boa procura. Subida das cotações.

Alho francês – Oferta suficiente de alho francês. Produto de boa e razoável qualidade, de calibres 10-20 mm e >20 mm, comercializado ao molho e à caixa (Kg) da região do Ribatejo/Oeste. A procura foi boa e o escoamento efetuou-se sem dificuldades. Manutenção das cotações.

Alho Seco - Oferta suficiente de alho seco rosa importado de Espanha. Produto acondicionado na sua quase totalidade em caixas. Boa procura. Descida das cotações.

Batata – Oferta suficiente de batata de conservação de epiderme (branca/vermelha), de conservação e lavada nacional. Produto acondicionado em sacos de 20 kg. Boa procura. Presença de batata de conservação branca/vermelha e lavada, importada de Espanha e França. Boa procura, sem dificuldade de escoamento. Subida das cotações da batata de conservação importada de Espanha.

Batata-doce – Aumento da oferta de batata-doce. Produto de boa qualidade, das regiões do Ribatejo/Oeste e Alentejo, acondicionada na sua maioria em caixas. Boa procura. Descida das cotações.

Beringela – Oferta de beringela importada de Espanha (cat. I e II). Boa procura. Subida das cotações.

Brásicas – Oferta suficiente de couve brócolo, couve-flor, couve portuguesa, couve lombardo, couve tipo coração e couve roxa. Boa procura. Descida das cotações da couve brócolo e couve-flor e subida das cotações couve lombardo e couve roxa.

Cebola - Oferta suficiente de cebola nacional. Produto de boa qualidade, acondicionado em caixas e sacos. Boa procura. Manutenção das cotações. Presença de cebola de conservação, importada de Espanha, acondicionada em sacos de 15 kg. Boa procura. Manutenção das cotações.

Cenoura – Oferta suficiente de cenoura nacional da região do Ribatejo e Oeste (Montijo). Oferta considerável de produto importado de Espanha. Bom escoamento. Subida das cotações do produto importado de Espanha.

Chuchu - Oferta suficiente de chuchu nacional. Produto de boa qualidade, acondicionado em caixas de 10/12 kg. Procura normal. Descida das cotações.

Curgete – Oferta suficiente de curgete nacional. Oferta considerável de curgete importada de Espanha. Boa procura. Manutenção das cotações.

Feijão-verde – Menor oferta de feijão nacional das variedades de “vagem direita” e “vagem curva”. Boa procura. Manutenção das cotações.

Molharias – Oferta suficiente de agrião, beterraba, espinafres, grelos, nabiças e nabo s/rama e nabo (molho). Boa procura para a generalidade das espécies em comercialização. Subida das cotações dos espinafres e grelo de nabo.

Pepino – Oferta suficiente de pepino nacional. Oferta de pepino importado de Espanha. Procura normal. Manutenção das cotações.

Pimento – Oferta suficiente de pimento “verde” e “vermelho” nacional. Oferta significativa de pimento importado de Espanha. Boa procura. Descida das cotações.

Tomate – Oferta suficiente de tomate nacional “alongado”, “cacho”, “sulcado” e “tipo coração de boi”. Oferta de tomate importado de Espanha. Boa procura, sem dificuldade de escoamento. Descida das cotações do tomate “alongado” e “sulcado” importado de Espanha e subida das cotações do tomate nacional “tipo coração de boi” e do tomate “cacho” importado de Espanha.

Hortícolas Frescas

CONJUNTURA SEMANAL - MERCADOS ABASTECEDORES

O Mercado Abastecedor do Porto, MAP, continuou bem abastecido de produtos hortícolas como a alface, alho francês, batata, cenoura, couves, pepinos e tomates. A procura esteve boa para a generalidade das hortícolas, mas com maior destaque pela alface, batata, cebola, cenouras, couves, feijão-verde, nabos, nabiças e grelos. As cotações registaram uma descida para o feijão-verde devido à menor procura e nabiça e batata-doce, curgete e beterraba causada pelo aumento da oferta. Valorização acentuada das cotações para a alface frisada e lisa à redução da oferta (a pluviosidade desta semana estragou muito produto). E mais moderada para o tomate sulcado, alongado, e “Coração de Boi”, couve roxa e grelo de nabo. Quanto aos produtos importados, manteve-se a presença alho seco, batata, cebola, cenoura, pimento e tomate de Espanha, batata e cenoura de França. As cotações registaram uma descida para a courgette e pimento vermelho de Espanha, subida das cotações para o tomate alongado e tomate sulcado de Espanha e estabilidade para as restantes.

Abóbora – Oferta suficiente, de boa qualidade, procura suficiente, sem grande dificuldade de escoamento e manutenção das cotações.

Alface – Oferta suficiente para a alface frisada e lisa, procura suficiente, sem grande dificuldade de escoamento e subida das cotações.

Alho Francês – Oferta suficiente, de boa qualidade, procura suficiente, sem grande dificuldade de escoamento e manutenção das cotações.

Alho seco - Oferta suficiente tanto para o nacional como para o importado de Espanha, de boa qualidade, procura suficiente, sem grande dificuldade de escoamento e manutenção das cotações.

Batata de conservação – Oferta suficiente de produto nacional e importada de Espanha e França, boa procura, sem dificuldade de escoamento e manutenção das cotações.

Beterraba – Oferta suficiente, de boa qualidade, sem grande dificuldade de escoamento e descida das cotações.

Cebola de conservação – Oferta suficiente tanto para a nacional como para a importada de Espanha, de boa qualidade, boa procura, sem grande dificuldade de escoamento e manutenção das cotações.

Cenoura – Oferta suficiente para a nacional e para a importada de Espanha e França, de boa qualidade, boa procura, sem dificuldade de escoamento e manutenção das cotações.

Cogumelo - Oferta suficiente, de boa qualidade, procura suficiente, sem grande dificuldade de escoamento e manutenção das cotações.

Couves – Oferta suficiente para a couve lombardo, couve penca, couve roxa e couve repolho tipo coração, de boa qualidade, boa procura, sem dificuldade de escoamento, uma subida das cotações para a couve brócolo e couve roxa, mantendo-se estabilizadas para as restantes.

Curgete – Oferta suficiente tanto para a nacional como para a importada de Espanha, de boa qualidade, boa procura, sem dificuldade de escoamento e descida das cotações.

Espinafres – Oferta suficiente, de boa qualidade, procura suficiente, sem dificuldade de escoamento e manutenção das cotações.

Feijão-verde - Oferta suficiente para o feijão verde achatado direito e para o riscadinho, de boa qualidade, boa procura, sem dificuldade de escoamento e descida das cotações.

Grelos – Oferta suficiente, de boa qualidade, boa procura, sem dificuldade de escoamento e subida das cotações.

Nabiças – Oferta suficiente, de boa qualidade, boa procura, sem dificuldade de escoamento e descida das cotações.

Nabo – Oferta suficiente, de boa qualidade, boa procura, sem dificuldade de escoamento e manutenção das cotações.

Pepino – Oferta suficiente para o nacional e importado de Espanha, de boa qualidade, procura suficiente, sem grande dificuldade de escoamento e manutenção das cotações.

Pimento - Oferta suficiente para o nacional e para o importado de Espanha, de boa qualidade, boa procura, sem dificuldade de escoamento, uma descida das cotações para o pimento vermelho de Espanha, mantendo-se estabilizadas para o pimento verde.

Tomate – Oferta suficiente para o nacional e para o importado de Espanha, de boa e razoável qualidade, boa procura, sem dificuldade de escoamento, uma subida das cotações para o tomate alongado e tomate sulcado, mantendo-se estabilizadas para os restantes.

Hortícolas Frescas

Comércio Internacional (janeiro a junho)

Produto	2020		2021		Variação	
	Importações	Exportações	Importações	Exportações	Importações	Exportações
	Tonelada				%	
Abóbora	7 074,4	16 502,6	6 289,4	14 786,0	-11	-10
Acelga e Cardo	1,8	14,8	1,6	28,2	-11	91
Aipo	569,3	318,2	608,4	44,2	7	-86
Aipo-Rábano	38,2	5,3	31,6	3,3	-17	-38
Alcachofra	7,6	0,1	12,9	0,2	70	166
Alface	3 316,2	4 806,3	3 049,6	4 781,9	-8	-1
Alho-francês	1 751,5	3 489,6	331,5	4 123,8	-81	18
Alho seco	6 936,4	787,9	6 553,1	885,9	-6	12
Batata de conservação	146 127,9	21 880,0	167 303,6	18 450,2	14	-16
Batata doce fresca	446,0	4 502,8	869,3	8 469,7	95	88
Batata para fécula	9 294,7	799,2	11 159,3	110,7	20	-86
Batata semente	20 726,5	3 544,8	22 824,8	2 756,7	10	-22
Batata temporã	6 992,7	785,4	6 293,6	861,9	-10	10
Beringela	1 801,7	4,7	2 076,4	8,5	15	83
Cebola de consumo	38 342,7	1 666,8	40 174,3	1 023,3	5	-39
Cebola de semente	1 140,7	5,5	2 055,9	332,9	80	6 001
Cenoura / Nabo	8 645,5	23 255,8	9 595,1	25 947,0	11	12
Chalota	11,7		13,0		11	
Chicória	103,5	0,5	105,8	0,2	2	-68
Cogumelos Cantarelos	0,1	167,4	0,1	119,0	40	-29
Cogumelos Cepes	45,1		88,0	0,3	95	
Cogumelos de cultura do gén. Agaricus	1 356,6	403,4	1 107,3	303,1	-18	-25
Couve branca e Couve Roxa	247,3	5 002,8	1 187,6	7 629,6	380	53
Couve de Bruxelas	115,4	14,4	94,5	321,0	-18	2 130
Couve-flor e Brócolos	19 456,0	1 068,5	18 285,1	562,0	-6	-47
Curgete	5 119,6	2 841,7	2 988,8	1 875,7	-42	-34
Ervilha	86,0	407,7	217,6	523,8	153	28
Espargo	385,6	207,6	442,0	841,3	15	305
Espinafre	417,7	498,9	439,1	527,0	5	6
Feijao-verde	2 997,6	266,5	3 139,1	241,9	5	-9
Funcho	144,4	0,3	34,1	18,5	-76	6 902
Milho doce	63,6	466,1	239,2	525,3	276	13
Pepino e Pepininho (<i>cornichon</i>)	3 228,1	420,6	3 637,4	217,4	13	-48
Pimento doce ou Pimentão	11 021,6	629,2	11 583,4	617,5	5	-2
Rábano	31,7	0,2	16,5	1,1	-48	461
Tomate fresco	32 291,2	16 748,1	28 743,1	13 852,1	-11	-17
Trufas	0,2	0,3	0,1		-5	
Outras brássicas	1 468,1	24 793,2	2 423,4	27 696,6	65	12
Outras hortícolas frescas	4 769,6	2 233,0	6 625,6	1 770,2	39	-21
Outros legumes de vagem	2 296,0	68,6	2 344,7	233,6	2	241
Outras raízes comestíveis	915,4	1 888,5	1 153,0	2 603,0	26	38
Outros cogumelos	675,7	261,4	925,3	251,8	37	-4
Outros pimentos	613,5	48,6	607,1	46,1	-1	-5
Azeitonas de mesa	8 342,6	4 088,3	14 598,0	9 735,4	75	138

Fonte: JNE

Hortícolas Frescas

Comércio Internacional (janeiro a junho)

Produto	2020		2021		Variação		Saldo exportações- importações
	Importações	Exportações	Importações	Exportações	Importações	Exportações	
	1 000 euros				%		1000 euros
Abóbora	4 469,1	9 325,5	4 085,9	8 266,3	-9	-11	4 180
Acelga e Cardo	3,8	13,0	2,7	61,1	-29	369	58
Aipo	422,3	154,9	345,9	29,0	-18	-81	-317
Aipo-Rábano	27,4	8,8	24,6	5,7	-10	-35	-19
Alcachofra	21,3	0,3	26,5	0,6	25	116	-26
Alface	2 947,0	5 651,7	2 979,1	4 735,9	1	-16	1 757
Alho-francês	1 187,5	3 015,5	453,2	4 917,7	-62	63	4 465
Alho seco	11 616,0	1 334,7	12 442,1	1 267,6	7	-5	-11 174
Batata de conservação	32 250,7	6 809,8	30 519,8	6 964,6	-5	2	-23 555
Batata doce fresca	315,4	3 517,9	763,5	7 502,4	142	113	6 739
Batata para fécula	2 194,7	319,7	2 218,3	81,5	1	-74	-2 137
Batata semente	12 118,5	2 994,9	11 214,7	1 916,8	-7	-36	-9 298
Batata temporã	1 739,7	485,0	1 296,1	423,4	-25	-13	-873
Beringela	1 077,5	5,4	1 696,9	12,1	57	124	-1 685
Cebola de consumo	13 257,0	701,1	14 566,7	512,4	10	-27	-14 054
Cebola de semente	303,8	4,3	753,0	149,6	148	3 414	-603
Cenoura / Nabo	2 405,5	10 594,4	2 944,3	10 954,4	22	3	8 010
Chalota	20,7		48,0		132		-48
Chicória	207,4	2,3	226,8	0,6	9	-74	-226
Cogumelos Cantarelos	0,6	719,5	2,0	487,2	221	-32	485
Cogumelos Cepes	95,5		161,8	1,2	69		-161
Cogumelos de cultura do gén. Agaricus	3 167,1	1 925,5	2 636,1	1 073,3	-17	-44	-1 563
Couve branca e Couve Roxa	164,1	4 290,5	515,6	5 939,6	214	38	5 424
Couve de Bruxelas	162,1	26,4	137,3	118,5	-15	349	-19
Couve-flor e Brócolos	11 724,4	1 849,5	11 071,0	1 289,7	-6	-30	-9 781
Curgete	2 429,9	1 383,8	1 823,0	1 028,8	-25	-26	-794
Ervilha	232,8	234,7	683,1	423,6	193	80	-260
Espargo	1 284,3	467,5	1 522,7	995,2	19	113	-528
Espinafre	607,4	1 263,3	691,2	1 647,6	14	30	956
Feijão-verde	4 274,0	457,0	3 883,3	405,1	-9	-11	-3 478
Funcho	100,1	1,8	46,1	29,3	-54	1 506	-17
Milho doce	129,8	138,3	249,0	199,3	92	44	-50
Pepino e Pepininho (<i>cornichon</i>)	2 306,1	321,8	2 937,5	154,7	27	-52	-2 783
Pimento doce ou Pimentão	11 317,0	1 373,9	12 899,0	1 496,9	14	9	-11 402
Rábano	61,5	0,5	20,2	0,5	-67	0	-20
Tomate fresco	26 226,2	18 967,1	27 325,4	17 268,9	4	-9	-10 057
Trufas	20,3	1,9	9,7		-52		-10
Outras brássicas	846,6	15 622,0	1 343,3	18 147,5	59	16	16 804
Outras hortícolas frescas	5 316,7	2 926,3	7 555,0	2 401,6	42	-18	-5 153
Outros legumes de vagem	2 637,5	92,6	2 243,4	274,7	-15	197	-1 969
Outras raízes comestíveis	652,3	2 169,9	850,7	2 767,9	30	28	1 917
Outros cogumelos	1 864,8	2 053,2	2 597,5	2 231,3	39	9	-366
Outros pimentos	1 071,4	82,7	1 113,1	87,2	4	5	-1 026
Azeitonas de mesa	2 587,1	1 618,0	6 503,2	3 865,4	151	139	-2 638

Fonte: INE

 Para consulta de preços de produtos agrícolas consultar o site www.gpp.pt/Cot/
 O SIMA no Facebook - <http://www.facebook.com/SIMA.Portugal>

O conhecimento do mercado é a chave do sucesso!

O disponibiliza informação essencial para os empresários agrícolas e outros agentes tomarem as melhores decisões

Coordenação Central

Gabinete de Planeamento, Políticas e Administração Geral

Direção de Serviços de Estatística

Divisão de Estatística

SISTEMA DE INFORMAÇÃO DE MERCADOS AGRÍCOLAS

Praça do Comércio, 1149-010 Lisboa

tel: 213 234 600

 E-mail: sima@gpp.pt