

Newsletter

Semana 35: 30-08-2021 a 05-09-2021

Fruticultura

FRUTOS FRESCOS - CONJUNTURA SEMANAL - MERCADOS DE PRODUÇÃO

Abacate - No Algarve, terminou a campanha de produção e comercialização deste fruto.

Ameixa - Na Região Centro, na área de mercado Cova da Beira, a oferta foi idêntica à da semana anterior (média/alta) e de qualidade média. Procura média/alta. Cotações estáveis.

No Algarve a oferta de ameixa foi baixa e suficiente para a procura. Produto de qualidade média. Escoamento fraco. Cotações estáveis. **Amora** - No Alentejo, na área de mercado Odemira, a produção de Amora está a transitar para sul com o fim do verão "europeu". Portugal, Espanha e Marrocos são agora os principais mercados de produção. O consumo no período das férias apresenta sempre níveis de procura mais baixos. Quanto aos preços houve uma valorização do fruto para os mercados de destino.

Figo - Na Região Norte, na área de mercado Mirandela, o volume das transações do figo vindimo foi superior em relação à semana anterior. Produtores e agentes económicos comunicaram que verificou-se algumas dificuldades de escoamento nos mercados dos grandes centros, o Mercado Abastecedor do Porto (MAP) e grandes centros consumidores. A oferta foi média/alta e a procura média/baixa. Descida da cotação máxima e da mais frequente do figo "Vindimo Preto". A comercialização do figo vindimo com destino à indústria de transformação está a aumentar.

No Algarve a oferta e a procura de figo "Vindimo Preto e Branco" foram baixas. Escoamento fraco. Qualidade média. Descida das cotações.

Framboesa - Na Região Centro, na área de mercado Beira Litoral, a oferta foi média e a procura interna diminuiu ligeiramente devido ao período de férias. Cotações estáveis. O mercado de exportação tem permitido o escoamento da produção regional de framboesa convencional.

No Alentejo, na área de mercado Odemira, a produção de framboesa está a transitar para sul com o fim do verão "europeu". Portugal, Espanha e Marrocos são agora os principais mercados de produção. O consumo no período das férias apresenta sempre níveis de procura mais baixos. Quanto aos preços houve uma valorização do fruto para os mercados de destino.

Na Região Lisboa e Vale do Tejo, na área de mercado Península de Setúbal, a oferta foi média/baixa e a procura média. A procura externa (exportação) aumentou e as cotações valorizaram..

No Algarve, a oferta de framboesa, categoria I, para exportação, foi inferior à procura média. Cotações estáveis. O produto para consumo nacional (framboesa categoria II) foi médio e a procura também. Cotações estáveis.

Laranja - No Algarve a oferta de laranja "Valencia Late" continuou média/baixa e equilibrada com a procura. O produto apresentou-se com razoável qualidade. Escoamento regular. Cotações estáveis.

Limão - Na Região Centro, na área de mercado, Montes da Senhora, a oferta de limão manteve-se fraca e a procura média/alta. A procura tem melhorado devido ao bom tempo. Cotações sem alterações.

No Algarve, a oferta foi suficiente para a procura média/baixa. Escoamento regular. Cotações sem alterações.

Maçã - Na Região Ribatejo Oeste, na área de mercado Oeste, a colheita de maçã está a decorrer há algumas semanas. A oferta de maçã "Royal Gala" tem aumentado e a procura esteve alta. Cotações estáveis.

Maracujá - Na região Centro na área de mercado Beira Litoral a oferta foi normal. A procura nacional pelo maracujá roxo produzido regionalmente, tem aumentado mas o grosso da produção é escoada para o mercado da União Europeia. Cotações estáveis.

Melancia - Na Região Centro, na área de mercado Ladoeiro, a oferta de melancia "Crimsonsweet" diminuiu e equilibrou a procura média. Produto de excelente qualidade. Cotações estáveis.

No Alentejo, na área de mercado Beja, a oferta foi média e a procura animada. Boa qualidade do produto. Cotações estáveis.

No Algarve a oferta e a procura foram baixas. O produto apresenta-se com razoável qualidade e tamanhos pequenos em sacos. O escoamento efetuou-se com dificuldades devido à grande concorrência de produto espanhol com tamanhos gradados da variedade "Crimsonsweet" e "Sugar Baby" com preços mais baixos. Cotações estáveis.

Melão - No Alentejo, na área de mercado Beja a oferta de melão "Branco Espanhol" e "Pele de Sapo" foi média e a procura média/alta. Cotações sem alterações.

Na área de mercado Moura, a oferta de melão "Branco Espanhol" tem diminuído (baixa) e a cotação máxima valorizou. Procura média/alta. Boa qualidade do produto.

Meloa - No Alentejo, na área de mercado Beja, a oferta de meloa Gália, foi média/alta e a procura média. Descida das cotações. Boa qualidade do produto.

No Algarve, a oferta foi baixa e suficiente para a procura. Concorrência de produto espanhol. Cotações estáveis. Produto de qualidade média.

Fruticultura

Mirtilo - Na Região Centro, na área de mercado Beira Litoral, damos por terminada a campanha de produção e comercialização do mirtilo.

Morango - Na região Norte, na área de mercado Macedo de Cavaleiros, o volume de transações deste produto foi inferior porque a oferta foi menos acentuada. A campanha de produção está a finalizar e a comercialização efetuou-se através do comércio local. A oferta continuou baixa e a procura média/baixa. Cotações estáveis.

Na Região Centro, na área de mercado Litoral Centro, a oferta foi ligeiramente fraca porque as plantas estão no fim de produção. Procura média a ligeiramente baixa. Descida da cotação mais frequente do morango comercializado em caixas.

No Alentejo, na área de mercado Odemira, as cotações do morango desceram ligeiramente porque a oferta aumentou. Boa qualidade.

Nectarina - Na Região Centro, na área de mercado Cova da Beira a oferta permaneceu idêntica à da semana anterior, insuficiente para responder à procura, que se manteve média/alta. A qualidade do produto comercializado foi média. Devido às temperaturas elevadas durante alguns dias registou-se uma aceleração da maturação de algumas variedades e a campanha de comercialização entrou na fase decrescente. Cotações estáveis.

Na área de mercado Algarve, damos por terminada a campanha de produção e comercialização.

Pera - Na Região Ribatejo Oeste, na área de mercado Oeste, a colheita de pera está a decorrer há algumas semanas. A oferta de pera "Rocha" tem aumentado e a procura esteve alta. Cotações estáveis.

Pêssego - Na região Norte, na área de mercado Vilarça, as transações foram inferiores em cerca de 15,2% pelo facto de se ter verificado uma diminuição na oferta. A campanha de produção/comercialização encontra-se na situação de período decrescente. Escoamento sem dificuldades porque oferta foi baixa e a procura média/baixa. A comercialização foi efetuada através dos mesmos circuitos comerciais do ano anterior, nomeadamente para as grandes superfícies. Cotações estáveis.

Na Região Centro, na área de mercado Cova da Beira, a oferta e a procura de pêssego de polpa amarela foram idênticas à da semana anterior (média/alta). A oferta de pãvias manteve-se idêntica à da semana anterior (média/alta), mas alguns produtores tiveram dificuldades com a comercialização, optando por entregar à indústria. Cotações estáveis. Devido às temperaturas elevadas durante alguns dias, registou-se uma aceleração da maturação de algumas variedades e por isso a campanha de comercialização está em fase decrescente.

Na área de mercado Algarve, a oferta foi média/baixa e a procura também. Produto com razoável qualidade e comercializado em tabuleiros. Escoamento regular. Cotações estáveis.

Uva - Na região Ribatejo Oeste, na área de mercado Ribatejo, a oferta de uva foi média/alta e equilibrou a procura. Excelente qualidade comercial. Cotações estáveis.

No Alentejo, na área de mercado Ferreira do Alentejo, a oferta de uva com e sem grainha foi média/alta e suficiente para a procura. Descida das cotações da uva "Melissa" e "Sophia". Excelente qualidade. Uva "Sweet néctar /Sweet celebration (rosada s/ grainha), comercializada a 3,85 €/Kg.

No Algarve, a oferta de uva "Cardinal" foi média e equilibrou a procura. A oferta e a procura de uva "Vitória" foram baixas. Produto de boa qualidade. Escoamento regular. Cotações sem alterações.

FRUTOS FRESCOS DE MODO DE PRODUÇÃO BIOLÓGICA - CONJUNTURA SEMANAL - MERCADOS DE PRODUÇÃO

Citrinos - Na Região Centro, na área de mercado Beira Litoral, a oferta de limão foi escassa e a de laranja fraca. Procura normal. Cotações estáveis. Boa qualidade do produto.

Framboesa - Na Região Centro, na área de mercado Beira Litoral a oferta continuou alta e a procura desceu ligeiramente. Cotações estáveis.

Maçã - Na Região Centro, na área de mercado Beira Litoral, a oferta tem aumentado à medida que as diferentes variedades vão amadurecendo. A procura acompanhou a oferta e o escoamento realizou-se sem dificuldades.

Maracujá -- Na Região Centro, na área de mercado Beira Litoral, a oferta foi normal com a chegada de oferta ao ar livre. Procura estável no mercado nacional. A procura nacional continua a permitir o escoamento do maracujá produzido na Beira Litoral. Cotações estáveis.

Morango - Na Região do Ribatejo Oeste, na área de mercado Península de Setúbal, a oferta de morango de modo de produção biológico foi média assim como a procura. Cotações estáveis. Boa qualidade.

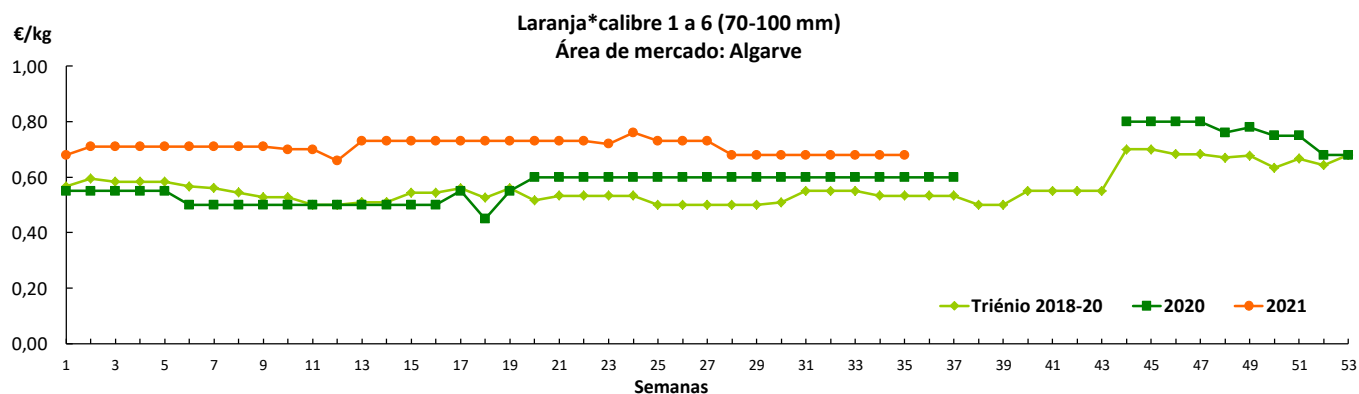
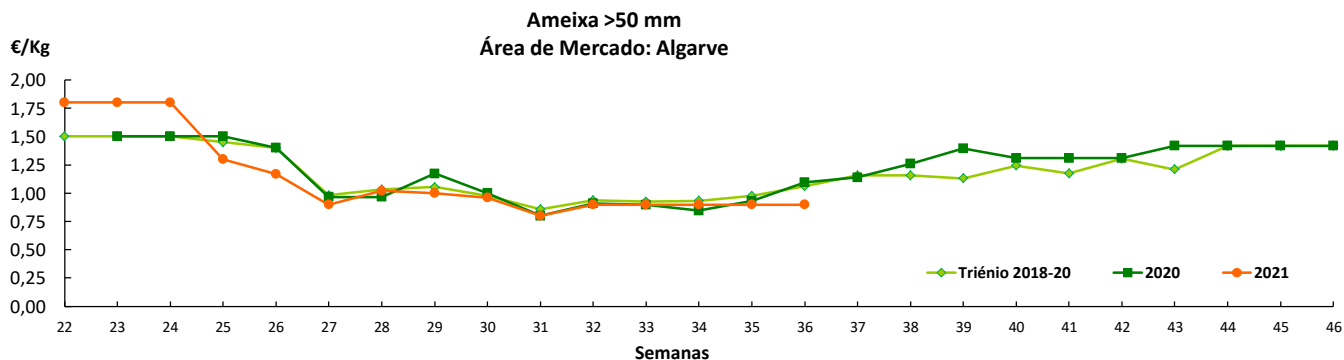
Fruticultura

Cotações Médias Nacionais

PRODUTOS	MÉDIA DA SEMANA €/kg	VARIÇÃO PERCENTUAL (%)		
		Semana anterior	Semana Homóloga do ano anterior	Semana Homóloga da Média das Campanhas 2018-2020
Ameixa*SE*>50 mm	0,90	0,0	-3,2	-7,7
Laranja*SE	0,68	0,0	13,3	27,5
Limão*SE	0,90	0,0	26,6	-14,5
Maçã*Royal Gala*SE*70-80 mm	1,18	0,0		
Melão*Branco Espanhol*SP*Grado	0,28	0,0		42,9
Meloa*Gália*SE	0,70	-2,3	-30,0	-16,0
Nectarina*P. Amarela*SE*II*A	1,50	0,0	30,4	52,5
Pera*Rocha*SE*65-75 mm	1,25	6,2		
Pêssego*P. Amarela*SE*A	1,30	0,0	44,4	41,8
Uva de Mesa com Grainha*SE	2,09	-0,2	15,2	16,1

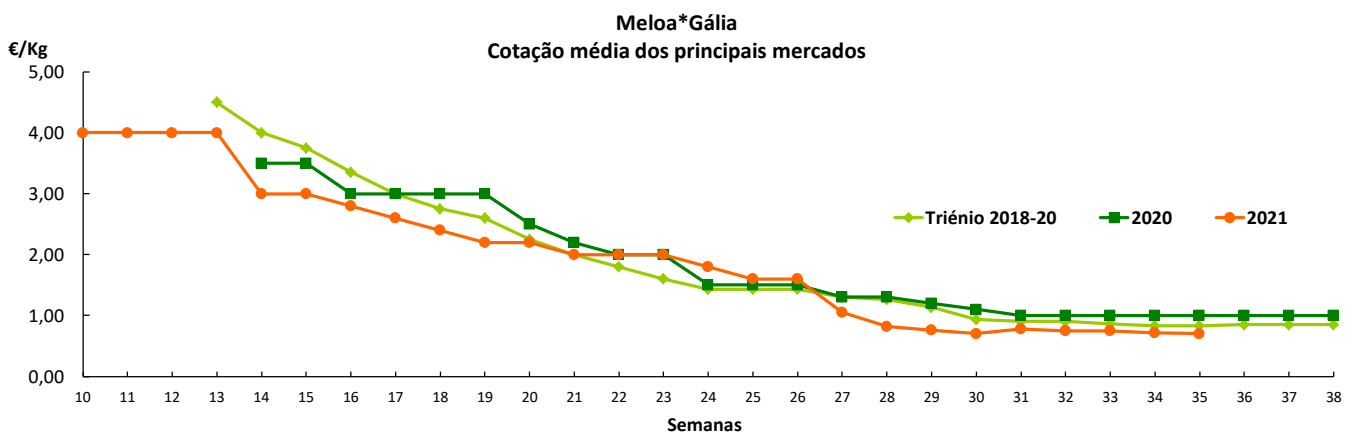
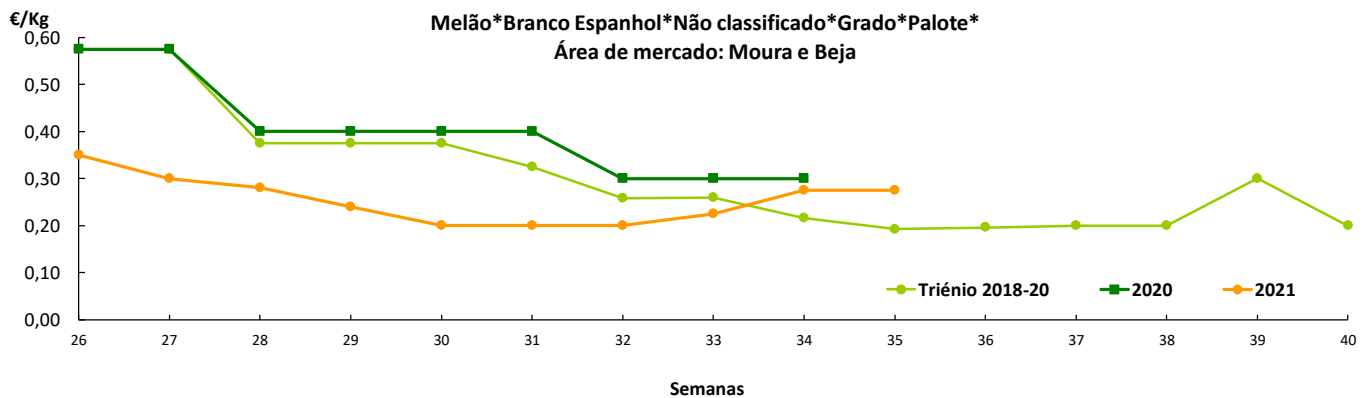
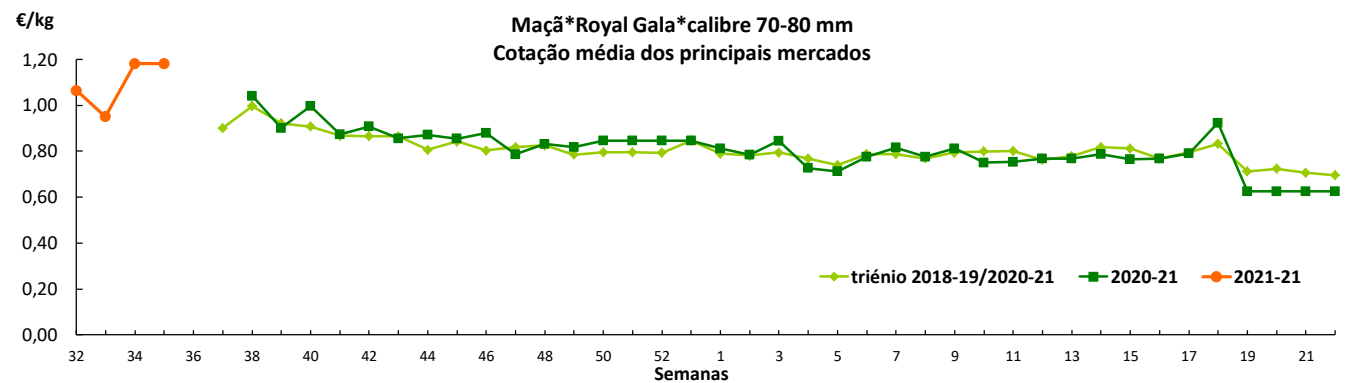
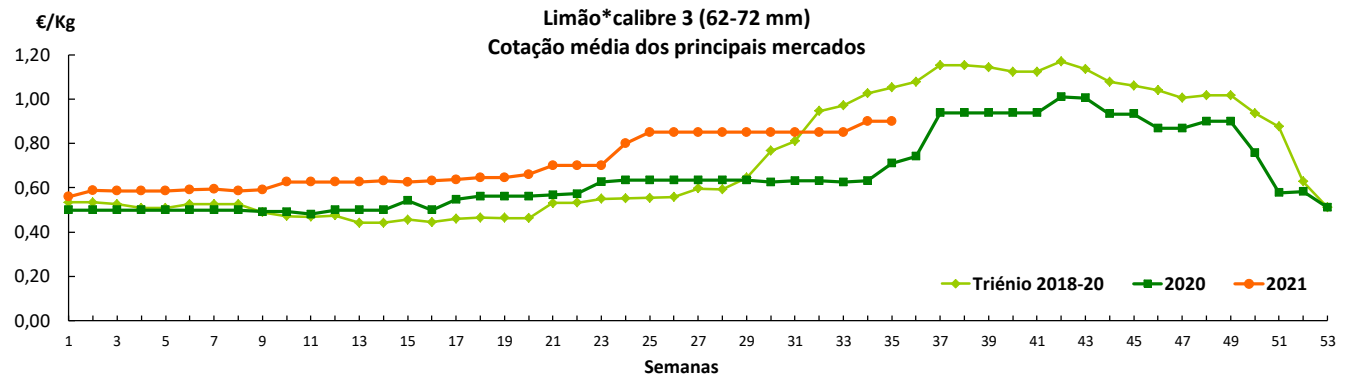
SE - à saída de estação
SP - a saída da produção

Gráficos de cotações mais frequentes



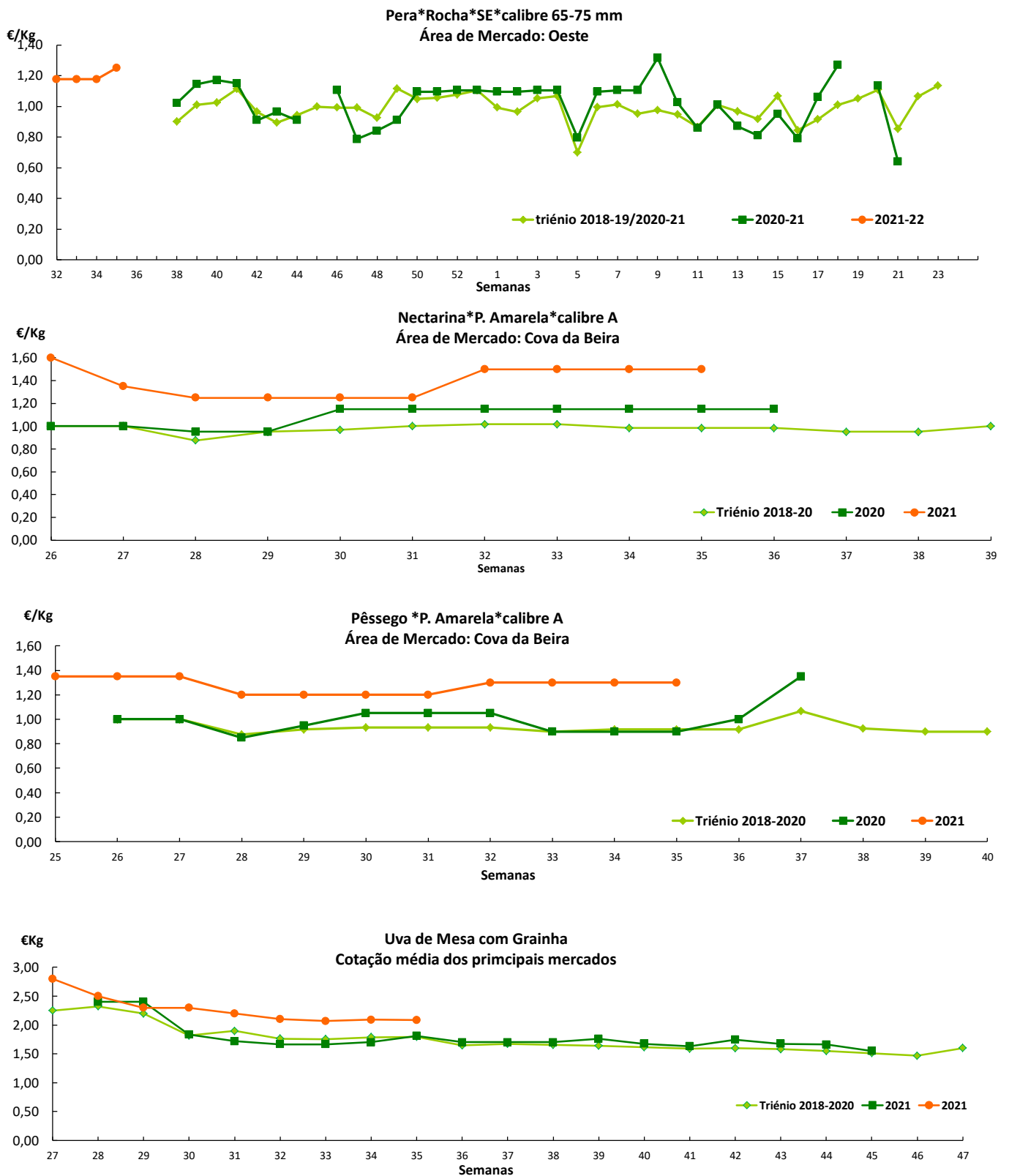
Fruticultura

Gráficos de cotações mais frequentes



Fruticultura

Gráficos de cotações mais frequentes



Fruticultura

FRUTOS FRESCOS - CONJUNTURA SEMANAL - MERCADOS ABASTECEDORES

Mercado Abastecedor da Região de Lisboa, MARL - Informação indisponível

Fruticultura

O Mercado Abastecedor do Porto, MAP, manteve-se bem abastecido dos produtos nacionais cotados, como a ameixa, figo, laranja, maçã, morango e pera. A procura manteve-se pouco animada, mas houve maior interesse pela ameixa, banana, figo, laranja, maçã, melancia, melão, morango e pera. As cotações registaram uma descida para o figo devido ao aumento da oferta. Subida das cotações para a ameixa “Rainha Cláudia”, melão “Branco”, uva “Cardinal” e para a laranja porque a oferta destes produtos tem diminuído. Quanto aos produtos importados, continuou a registar-se uma presença significativa de ananás da Costa Rica, banana (de várias procedências) ameixa, meloa gália, melão, melancia e uva de Espanha, lima, manga e papaia do Brasil. Descida das cotações para a lima do Brasil, subida para a uva branca de Espanha, e estabilidade para as restantes. Como novidade apareceu a laranja de África do Sul.

Abacate - Oferta suficiente importado de África do Sul, de boa qualidade, procura suficiente, sem grande dificuldade de escoamento e manutenção das cotações.

Ameixa – Oferta suficiente para a nacional da variedade Fortune, Tipo Black, Golden Japan, Rainha Cláudia e para a importada de Espanha, de boa qualidade, procura suficiente, sem dificuldade de escoamento, uma subida das cotações para a ameixa Rainha Cláudia, mantendo-se estabilizadas para as restantes.

Ananás - Oferta suficiente importado da Costa Rica, de boa qualidade, procura suficiente, sem grande dificuldade de escoamento e manutenção das cotações.

Banana – Oferta suficiente para a nacional e para a importada de Angola, da Costa Rica e da Colômbia, de boa qualidade, procura suficiente, sem dificuldade de escoamento e manutenção das cotações.

Figo - Oferta suficiente, de boa e razoável qualidade, boa procura, sem dificuldade de escoamento e descida das cotações.

Kiwi - Oferta suficiente importado do Chile, de boa qualidade, procura média, sem dificuldade de escoamento e manutenção das cotações.

Laranja – Oferta suficiente tanto para a nacional da variedade Valência Late, como para a importada de África do Sul, de boa e razoável qualidade, boa procura, sem dificuldade de escoamento, uma subida das cotações para a nacional, mantendo-se estabilizadas para a importada.

Lima - Oferta suficiente importada do Brasil, de boa e razoável qualidade, procura suficiente, alguma dificuldade de escoamento e descida das cotações.

Limão – Oferta suficiente tanto para o nacional como para o importado de Espanha, de boa qualidade, boa procura, sem grande dificuldade de escoamento e manutenção das cotações.

Maçã – Oferta abundante, das variedades, Golden Delicious, Granny Smith, Red Delicious e Royal Gala, de boa qualidade, com a procura a não escoar todo o produto e manutenção das cotações.

Manga - Oferta suficiente importada do Brasil, de boa e razoável qualidade, procura suficiente, sem grande dificuldade de escoamento e manutenção das cotações.

Marmelo – Oferta suficiente, de boa e razoável qualidade, procura suficiente, sem grande dificuldade de escoamento e manutenção das cotações.

Melancia - Oferta abundante tanto para a nacional como para a importada de Espanha, de boa e razoável qualidade, procura suficiente, sem grande dificuldade de escoamento e manutenção das cotações.

Melão Tipo Pele de Sapo - Oferta abundante importado de Espanha, de boa e razoável qualidade, procura suficiente, sem grande dificuldade de escoamento e manutenção das cotações.

Melão Branco - Oferta abundante de boa e razoável qualidade, procura suficiente, sem grande dificuldade de escoamento e subida das cotações.

Meloa Gália - Oferta suficiente importada de Espanha, de boa e razoável qualidade, procura suficiente, sem grande dificuldade de escoamento e manutenção das cotações.

Morango - Oferta suficiente, de boa e razoável qualidade, boa procura, sem grande dificuldade de escoamento e manutenção das cotações.

Nectarina - Oferta suficiente importada de Espanha, de boa e razoável qualidade, boa procura, sem grande dificuldade de escoamento e manutenção das cotações.

Papaia - Oferta suficiente importada do Brasil, de boa e razoável qualidade, procura suficiente, sem grande dificuldade de escoamento e manutenção das cotações.

Pera – Oferta suficiente para a pera Rocha, D. Joaquina e Morettini, de boa e razoável qualidade, sem dificuldade de escoamento e manutenção das cotações.

Pêssego - Oferta suficiente importado de Espanha, de boa e razoável qualidade, boa procura, sem grande dificuldade de escoamento e manutenção das cotações.

Uva - Oferta suficiente para a nacional da variedade Cardinal, Moscatel, Pallieri e para a importada de Espanha, de boa qualidade, procura média, sem dificuldade de escoamento, uma subida das cotações para a uva Cardinal e uva branca de Espanha, mantendo-se

Fruticultura

Comércio Internacional (janeiro a junho)

Produto	2020		2021		Variação	
	Importações	Exportações	Importações	Exportações	Importações	Exportações
	tonelada				%	
Abacates	4 615,2	3 251,2	5 286,3	5 949,2	15	83
Abrunhos			0,2			
Airelas/Mirtilos	840,2	3 728,6	979,2	2 496,5	17	-33
Ameixas	2 035,4	1 377,7	2 383,0	1 649,6	17	20
Amoras	307,8	1 240,7	146,6	1 566,7	-52	26
Ananases/Abacaxis	28 575,0	12 549,4	27 876,5	10 727,5	-2	-15
Bananas frescas	121 048,4	15 220,2	119 035,9	17 580,7	-2	16
Cerejas	2 881,4	229,1	1 324,0	365,3	-54	59
Clementinas	6 861,5	6 416,8	12 858,5	6 755,3	87	5
Damascos	2 224,3	277,5	1 576,3	131,2	-29	-53
Diospiros	2 110,3	247,0	1 502,8	220,4	-29	-11
Duriões	17,1		7,9		-54	
Figos Frescos	7,9	2,1	10,6	10,5	34	
Framboesas	300,3	12 641,3	431,5	11 602,3	44	-8
Ginjas	12,6	0,6	101,4	0,6	703	
Goiabas/Mangas	15 659,7	5 891,3	19 624,4	6 935,3	25	18
Groselhas	85,8	64,5	131,1	42,4	53	-34
Kiwis	4 366,5	10 971,0	3 422,4	14 812,4	-22	35
Laranjas	33 767,2	45 624,5	31 283,2	37 960,7	-7	-17
Limas	1 525,3	660,0	1 756,8	940,0	15	42
Limões	8 447,9	5 710,2	10 546,5	1 748,4	25	-69
Maças	26 089,5	32 474,6	36 994,5	9 509,0	42	-71
Maças para cidra	0,2					
Marmelos	20,3		9,5	0,5	-53	
Melancias	22 625,6	2 332,8	21 942,2	1 587,7	-3	-32
Melões	22 543,6	581,4	19 781,4	458,1	-12	-21
Morangos	15 070,3	3 218,8	13 253,4	2 874,9	-12	-11
Nectarinas	7 668,4	1 554,3	5 151,0	1 421,5	-33	-9
Papaias/Mamões	4 979,0	475,6	5 767,2	745,5	16	57
Peras	8 980,2	56 033,5	11 179,9	33 154,0	24	-41
Peras para perada	1,5	0,2	15,6		965	
Pêssegos	7 073,4	1 512,9	4 713,1	1 417,2	-33	-6
Satsumas		197,2	142,1	128,1		-35
Tangerinas	3 670,0	1 615,7	5 445,1	656,8	48	-59
Toranjas e Pomelos	2 179,8	1 582,0	4 083,6	2 735,8	87	73
Uvas de mesa	12 618,7	1 493,9	16 093,8	866,6	28	-42
Outras uvas	338,9	72,3	418,1	30,8	23	-57
Outros pequenos citrinos	2,2	5,8	283,5	13,6	12 796	134
Outros citrinos frescos	16,8	101,8	14,8	13,5	-12	-87
Outros frutos frescos	4 318,8	272,4	3 803,6	204,9	-12	-25

Fonte:INE

Fruticultura

Comércio Internacional (janeiro a junho)

Produto	2020		2021		Variação		Saldo exportações- importações
	Importações	Exportações	Importações	Exportações	Importações	Exportações	
	1 000 euros				%		1 000 euros
Abacates	9 228,4	7 988,8	10 603,0	17 030,6	15	113	6 428
Abrunhos		0,2	0,4				
Airelas/Mirtilos	4 656,8	22 374,9	4 222,4	14 882,3	-9	-33	10 660
Ameixas	2 530,0	1 439,7	3 235,0	1 814,9	28	26	-1 420
Amoras	1 132,3	9 457,7	741,2	11 848,7	-35	25	11 108
Ananases/Abacaxis	19 730,7	9 155,6	18 843,0	8 007,6	-4	-13	-10 835
Bananas frescas	71 305,9	10 779,4	68 332,8	12 289,1	-4	14	-56 044
Cerejas	6 138,2	397,7	3 648,9	753,5	-41	89	-2 895
Clementinas	4 339,6	6 142,6	9 624,2	6 633,5	122	8	-2 991
Damascos	2 632,0	403,0	2 106,3	209,4	-20	-48	-1 897
Diospiros	1 975,6	313,0	1 750,0	280,3	-11	-10	-1 470
Duriões	16,3		20,6		26		-21
Figos Frescos	36,3	4,8	36,8	20,3	1	324	-16
Framboesas	1 939,5	87 988,7	2 847,5	80 820,3	47	-8	77 973
Ginjas	52,7	3,1	365,8	2,6	594	-14	-363
Goiabas/Mangas	25 114,1	11 690,9	32 265,6	11 463,6	28	-2	-20 802
Groselhas	136,0	487,0	280,6	446,4	106	-8	166
Kiwis	6 902,5	17 138,5	6 244,1	23 455,7	-10	37	17 212
Laranjas	13 720,9	29 285,2	13 466,2	24 772,4	-2	-15	11 306
Limas	1 845,0	857,9	1 774,2	908,4	-4	6	-866
Limões	8 541,8	4 979,5	7 767,4	1 340,2	-9	-73	-6 427
Maças	18 851,9	21 054,8	28 733,8	5 920,3	52	-72	-22 813
Maças para cidra	0,1						
Marmelos	16,2		12,1	0,8	-25		-11
Melancias	10 382,8	1 624,8	9 156,1	1 012,6	-12	-38	-8 143
Melões	17 703,4	476,1	14 124,9	450,1	-20	-5	-13 675
Morangos	24 930,8	7 912,0	27 094,1	6 028,7	9	-24	-21 065
Nectarinas	7 773,6	1 994,9	6 222,7	1 564,2	-20	-22	-4 659
Papaias/Mamões	10 170,5	1 348,8	12 527,1	1 797,0	23	33	-10 730
Peras	9 469,8	46 782,3	10 366,7	31 003,8	9	-34	20 637
Peras para perada	1,5	0,1	15,6		965		-16
Pêssegos	6 782,9	1 118,2	5 265,0	1 418,4	-22	27	-3 847
Satsumas	16,3	183,1	183,7	131,2		-28	-52
Tangerinas	3 336,2	1 408,1	5 012,6	535,4	50	-62	-4 477
Toranjás e Pomelos	2 003,4	1 529,7	2 957,4	2 372,7	48	55	-585
Uvas de mesa	24 331,0	2 997,0	30 521,5	1 753,4	25	-41	-28 768
Outras uvas	630,0	169,9	1 089,7	64,3	73	-62	-1 025
Outros pequenos citrinos	1,1	5,0	324,5	15,0	29 533	196	-310
Outros citrinos frescos	36,1	107,7	12,8	11,8	-64	-89	-1
Outros frutos frescos	6 483,1	671,7	7 914,3	520,1	22	-23	-7 394

Fonte:INE

Fruticultura

FRUTOS SECOS E SECADOS - CONJUNTURA SEMANAL - MERCADOS DE PRODUÇÃO

Alfarroba - No Algarve, a oferta de alfarroba "inteira" foi ligeiramente superior à procura baixa. Subida das cotações A oferta de alfarroba "grainha" foi média/baixa e a procura baixa. Comercialização parada. Descida das cotações. A oferta de alfarroba "triturado grosso" foi superior à procura baixa. Boa qualidade do produto. Escoamento fraco. Descida das cotações.

Amêndoa - No Algarve, a oferta foi baixa e a procura média. Concorrência do miolo espanhol, francês e americano, com preços 5.00/5.20 €/kg (mais baixos). Cotações estáveis.

Pinhão - No Alentejo, na área de mercado Alentejo Litoral, a oferta de pinhão foi média e a procura média/alta. Boa qualidade do produto. Cotações estáveis.

Comércio Internacional (janeiro a junho)


Produto	2020		2021		Variação	
	Importações	Exportações	Importações	Exportações	Importações	Exportações
	tonelada				%	
Alfarroba						
Inteira	28,8	3 679,9	18,8	7 615,7	-35	107
Prod derivados de semente	97,1	4 427,7	511,6	3 335,0	427	-25
Sementes inteiras c/ casca	336,4	1 989,1	53,9	2 739,9	-84	38
Amêndoa com Casca	117,7	4 338,1	233,9	1 585,8	99	-63
Amêndoa sem Casca	1 646,5	386,8	1 610,4	308,3	-2	-20
Amendoim com Casca	1 837,7	13,5	1 889,4	87,6	3	550
Amendoim sem Casca	1 557,8	42,8	2 443,6	11,5	57	-73
Avelã com Casca	41,9		3,8	0,1	-91	
Avelã sem Casca	154,9	0,9	199,9	4,3	29	388
Banana Seca	106,5		77,1	0,1	-27,6	
Castanha com Casca	362,6	837,8	212,6	833,2	-41	-1
Castanha sem Casca	4,3	61,7	1,8	131,2	-59	113
Figo Seco	105,9	30,6	147,9	25,4	40	-17
Noz com Casca	118,1	49,6	465,7	9,1	294	-82
Noz sem Casca	765,0	142,8	840,9	28,3	10	-80
Passas de Uva	492,4	13,0	612,4	22,3	24	72
Pinhão	47,2	776,0	45,9	203,4	-3	-74
Tâmaras	306,9	40,8	420,3	16,7	37	-59
Outros Frutos Secos e Secados	2 217,1	140,5	2 284,4	147,3	3	5

Produto	2020		2021		Variação		Saldo exportações-importações 2021
	Importações	Exportações	Importações	Exportações	Importações	Exportações	
	1 000 €				%		1 000 €
Alfarroba							
Inteira	20,6	920,0	23,0	1 604,6	11	74	1 582
Prod. derivados de semente	732,5	4 443,1	1 789,1	6 011,0	144	35	4 222
Sementes inteiras c/ casca	2 755,4	14 539,4	746,6	25 258,5	74	74	24 512
Amêndoa com Casca	473,2	7 840,7	874,1	2 748,9	85	-65	1 875
Amêndoa sem Casca	10 519,5	3 096,6	7 805,7	2 087,7	-26	-33	-5 718
Amendoim com Casca	2 356,1	14,1	2 852,3	125,0	21	787	-2 727
Amendoim sem Casca	2 208,5	73,3	3 280,5	22,8	49	-69	-3 258
Avelã com Casca	215,6		20,7	6,0	-90		-15
Avelã sem Casca	1 128,8	8,8	1 269,3	35,3	12	300	-1 234
Banana Seca	462,5		376,8	0,4	-19		-376
Castanha com Casca	574,2	1 947,9	478,8	2 504,6	-17	29	2 026
Castanha sem Casca	31,5	180,8	14,3	303,0	-55	68	289
Figo Seco	314,7	47,3	382,3	33,1	21	-30	-349
Noz com Casca	449,9	113,9	1 295,0	18,9	188	-83	-1 276
Noz sem Casca	5 633,7	710,9	4 903,4	213,8	-13	-70	-4 690
Passas de Uva	1 100,6	39,3	1 106,2	65,1	1	66	-1 041
Pinhão	1 173,9	6 280,4	930,7	4 949,9	-21	-21	4 019
Tâmaras	1 049,5	108,6	1 278,1	49,8	22	-54	-1 228
Outros Frutos Secos e Secados	10 005,5	638,3	11 418,5	621,1	14	-3	-10 797

Fonte:INE

Para consulta de preços de produtos agrícolas consultar o site www.gpp.pt/Cot/
O SIMA no Facebook - <http://www.facebook.com/SIMA.Portugal>

O conhecimento do mercado é a chave do sucesso!

 disponibiliza informação essencial para os empresários agrícolas e

Coordenação Central

Gabinete de Planeamento, Políticas e Administração Geral

Direção de Serviços de Estatística

Divisão de Estatística

SISTEMA DE INFORMAÇÃO DE MERCADOS AGRÍCOLAS

Praça do Comércio, 1149-010 Lisboa

tel: 213 234 600

E-mail: sima@gpp.pt