

Newsletter

Semana 28: 12-07-2021 a 18-07-2021

Hortícolas Frescas

CONJUNTURA SEMANAL - MERCADOS DE PRODUÇÃO

Abóbora - Na região Norte, na área de mercado Entre Douro e Minho, registou-se uma descida da cotação máxima. Oferta e procura médias. Boa qualidade do produto. Escoamento sem dificuldades.

Agrião - Na região Norte, na área de mercado Entre Douro e Minho, a oferta foi suficiente para a procura média. Escoamento sem dificuldades. Cotações estáveis.

Alface - Na região Norte, na área de mercado Entre Douro e Minho, registou-se uma subida das cotações devido a uma menor oferta e maior procura. A oferta foi suficiente para a procura média. Escoamento sem dificuldades. Exportação de produto para Espanha.

Na Região Centro, na área de mercado Beira Litoral, as alfaces frisadas e lisas de ar livre e estufa, apresentaram uma oferta suficiente face a uma procura crescente, motivada pela melhoria do estado do tempo. A destruição de alface nas semanas anteriores fazendo reduzir a oferta e a melhoria do estado do tempo estimulando a procura, permitiram um melhor escoamento. Subida das cotações.

No Algarve, a oferta de alface frisada de estufa foi média e a procura inferior. Cotações estáveis. Escoamento regular. Boa qualidade do produto.

Alho-francês - Na região Norte, na área de mercado Entre Douro e Minho, as cotações mantiveram-se estáveis. A oferta foi suficiente para a procura média. Escoamento sem dificuldades.

Na Região Centro, na área de mercado Beira Litoral, a oferta foi média/baixa e a procura baixa. Boa qualidade do produto. Cotações estáveis.

No Algarve, as cotações mantiveram-se estáveis. A oferta equilibrou a procura média. Escoamento regular. Boa qualidade comercial.

Batata-doce - No Alentejo, na área de mercado Odemira, a oferta de batata doce da nova campanha aumentou (média/alta) e a procura manteve-se alta. As cotações não se alteraram.

Batata de Conservação - Na região Norte, na área de mercado Entre Douro e Minho, a oferta tem aumentado e a cotação máxima e a mais frequente valorizaram. Produto de boa qualidade. Oferta média, boa procura e sem dificuldades de escoamento. Concorrência de produto importado de França.

Na Região Centro, na área de mercado Beira Litoral, a oferta de batata de conservação branca/vermelha manteve-se elevada, excedendo a procura que esteve baixa para a época. A variedade "agriã" é mais procurada e mais valorizada. Descida das cotações mínimas.

Na área de mercado Guarda, a oferta e a procura apresentaram-se baixas. Boa qualidade. Cotações estáveis.

Batata Nova - Na Região Lisboa e Vale do Tejo, na área de mercado Península de Setúbal, a oferta foi muito alta e a procura média. Descida das cotações.

No Algarve, a oferta foi baixa e equilibrou a procura. Cotações sem alterações. O escoamento efetuou-se "aos poucos" devido à concorrência de produto com preços mais baixos de outras regiões e do exterior.

Beringela - No Algarve, a oferta de beringela foi média/baixa e a procura baixa. Escoamento fraco. Cotações estáveis.

Beterraba - Na Região Norte, na área de mercado Entre Douro e Minho, a cotação máxima desceu. A oferta média foi suficiente para a procura. Escoamento sem dificuldades.

Cebola de Conservação - Na região Norte, na área de mercado Entre Douro e Minho, a cotação mínima a mais frequente valorizaram devido à redução da oferta. A oferta foi média e suficiente para a procura. Escoamento sem dificuldades. Concorrência de cebola de Espanha.

Cebola Temporã - Na Região Lisboa e Vale do Tejo, na área de mercado Península de Setúbal, a oferta manteve-se abundante e a procura média. Cotações estáveis.

Cenoura - Na Região Norte, na área de mercado Entre Douro e Minho, a cotação mínima e a mais frequente desceram devido ao aumento da oferta. A oferta foi suficiente para procura média. Escoamento sem dificuldades. Boa qualidade.

Na Região de Lisboa e Vale do Tejo, na área de mercado Península de Setúbal, a oferta começou a diminuir porque os grandes produtores da região terminaram a produção. Preços com tendência de subida. Cotações estáveis.

Na área de mercado, Ribatejo, a oferta foi média e a procura média/baixa. Cotações estáveis. Boa qualidade.

Couves - Na Região Norte, na área de mercado Entre Douro e Minho, a oferta de couve "repolho tipo coração" e "penca" foi suficiente para a procura média. Escoamento sem dificuldades. Descida da cotação máxima para a couve penca, descida da mínima e subida da máxima para a couve repolho tipo coração.

Na Região Centro, na área de mercado Beira Litoral, a oferta foi média para a couve "Lombardo", regular a forte para o "Repolho Tipo Coração" e média/baixa para a couve "Portuguesa". A procura esteve fraca. Cotações sem alterações.

Couve "Brócolos" - Na Região Centro, na área de mercado Beira Litoral, a oferta foi fraca e de baixa qualidade. Procura fraca. A qualidade diminuiu nesta altura do ano. Cotações sem alterações.

No Algarve, a oferta foi média/baixa e a procura fraca. Cotações estáveis. Escoamento pontual.

Couve-Flor - Na Região Centro, na área de mercado Beira Litoral, a oferta foi baixa e a qualidade fraca. Procura baixa. Cotações estáveis. Menor qualidade nesta altura do ano.

Curgete - Na Região Norte, na área de mercado Entre Douro e Minho, a cotação máxima e a mais frequente subiram significativamente devido à menor oferta. A oferta foi suficiente para a procura média. Escoamento sem dificuldades. Concorrência de produto espanhol.

Na Região Centro, na área de mercado Beira litoral, a oferta foi média e a procura baixa. Descida da cotação mais frequente

No Algarve, a oferta foi baixa e equilibrou a procura. Escoamento fraco. Descida da cotação mínima. Concorrência de produto de outras regiões.

Espinafre - Na Região Norte, na área de mercado Entre Douro e Minho, a cotação máxima e a mais frequente valorizaram devido à redução da oferta. A oferta foi suficiente para a procura média. O escoamento efetuou-se sem dificuldades.

Na Região Centro, na área de mercado Beira litoral, a oferta foi média e a procura baixa. Cotações estáveis.

Feijão-Verde - Na Região Norte, na área de mercado Entre Douro e Minho, registou-se uma descida da cotação mínima para o feijão verde achatado direito. Boa qualidade. Escoamento sem dificuldades. Presença de produto importado de Marrocos.

Na Região Centro, na área de mercado Beira Litoral, a oferta foi ligeiramente baixa e a procura fraca. Cotações sem alterações.

No Algarve, a oferta de feijão-verde achatado direito de estufa e o curvo de ar livre foi baixa e a procura média/baixa. Descida das cotações do feijão-verde achatado direito. Escoamento regular. Concorrência de produto importado de Espanha e Marrocos. Iniciou-se a campanha do feijão-verde achatado de ar livre com a oferta e a procura baixas.

Hortícolas Frescas

Grelho de Nabo - Na Região Norte, na área de mercado Entre Douro e Minho, as cotações não se alteraram. A oferta foi suficiente para a procura média. Escoamento sem dificuldades.

Nabiça - Na Região Norte, na área de mercado Entre Douro e Minho a cotação máxima valorizou. A oferta foi suficiente para a procura média. Escoamento sem dificuldades.

Na Região Centro, na área de mercado Beira Litoral, as cotações mantiveram-se estáveis. A oferta foi fraca. Aumentou a produção em hidroponia. Maior disponibilidade. A procura esteve fraca.

Nabo - Na Região Norte, na área de mercado Entre Douro e Minho, a cotação mínima desceu e a máxima subiu. A oferta e a procura foram médias. O escoamento efetuou-se sem dificuldades.

Na Região Centro, na área de mercado Beira Litoral, a oferta e a procura foram baixas. Cotações sem alterações. Qualidade fraca.

Pepino - Na Região Norte, na área de mercado Entre Douro e Minho, a cotação mínima e a máxima valorizaram. Oferta média, boa procura e sem dificuldades de escoamento.

Na Região Centro, na área de mercado Beira Litoral, a oferta foi alta e a procura continuou a subir devido ao aumento das temperaturas. Subida da cotação mais frequente.

No Algarve, a oferta equilibrou a procura média/baixa. Cotação mínima desceu. Escoamento regular.

Pimento - Na Região Norte, na área de mercado Entre Douro e Minho, as cotações desceram devido ao aumento da oferta. Oferta suficiente para a boa procura, boa qualidade e sem dificuldades de escoamento. Concorrência de produto espanhol.

na Região Centro, na área de mercado Beira Litoral, a oferta foi reduzida e a procura melhorou. Cotações estáveis apesar da melhoria da procura.

No Algarve, a oferta foi média/baixa e a procura baixa. Escoamento fraco. A cotação mínima desceu.

Plantas Aromáticas/Condimentares - No Algarve, a oferta foi média e equilibrou a procura para a salsa frizada, manjerição, cebolinho, tomilho e rúcula em molhos de 300 gr a 1.00 €/Molho. A oferta média equilibrada com a procura para os coentros, salsa e hortelã em molhos de 0,5 kg a 1.00 €/Molho e com 1 kg a 2.00 €/Molho, grelos 0,5 Kg a 1€/Molho e orégãos 0,5 Kg a 8€.

Tomate - Na Região Norte, na área de mercado Entre Douro e Minho, registou-se uma subida das cotações, devido a uma menor oferta e maior procura. A oferta foi suficiente para a boa procura e sem dificuldades de escoamento. Concorrência de produto espanhol.

Na Região Centro, na área de mercado Beira Litoral, a oferta do tomate alongado e sulcado foi média e a procura tem melhorado com as temperaturas a aumentar. Cotações estabilizadas.

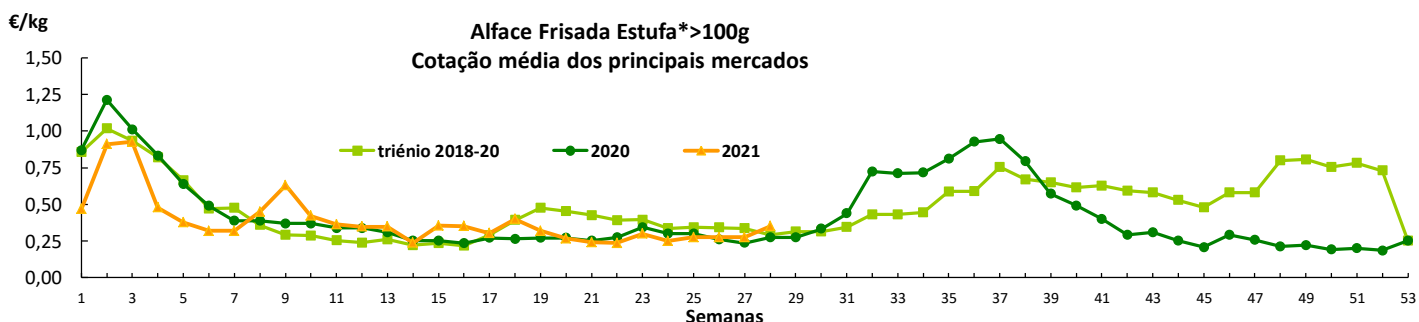
No Algarve, a oferta e a procura de tomate "cacho e cereja" foram baixas. A oferta de tomate sulcado e alongado de estufa e de ar livre foi média e a procura também. Escoamento regular. Cotações estáveis. Boa qualidade para todo o produto.

Cotações Médias Nacionais

PRODUTOS	MÉDIA DA SEMANA €/kg	VARIACÃO PERCENTUAL (%)		
		Semana anterior	Semana Homóloga do ano anterior	Semana Homóloga do Triénio 2018-2020
Alface Frizada Estufa	0,35	27,3	27,3	20,0
Batata Nova	0,29	-12,1	2,1	-5,8
Cebola Temporã	0,20	0,0	0,0	-29,4
Cenoura	0,21	0,0	8,0	-6,9
Curgete	0,39	66,0	105,3	68,3
Pepino	0,51	5,2	12,7	19,5
Pimento Verde Estufa	0,59	-18,1	-11,6	-13,0
Tomate Cacho	0,83	3,1	16,2	13,3
Tomate Sulcado Estufa	0,80	44,6	190,2	102,9

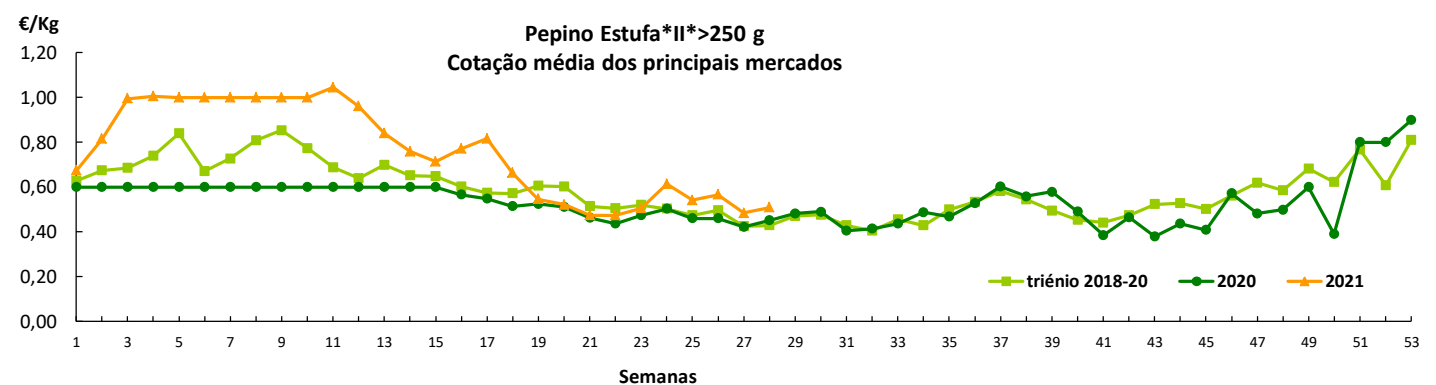
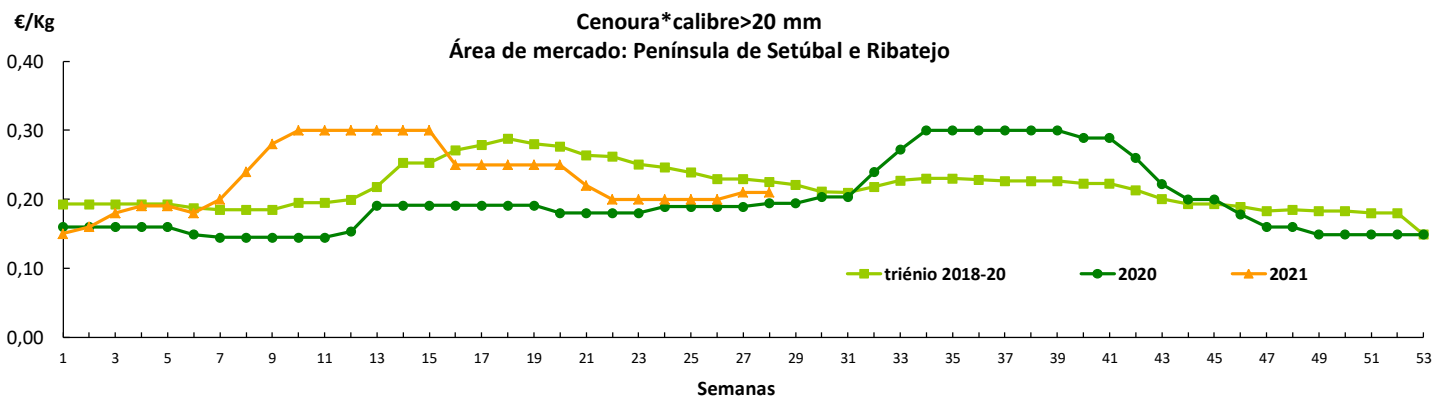
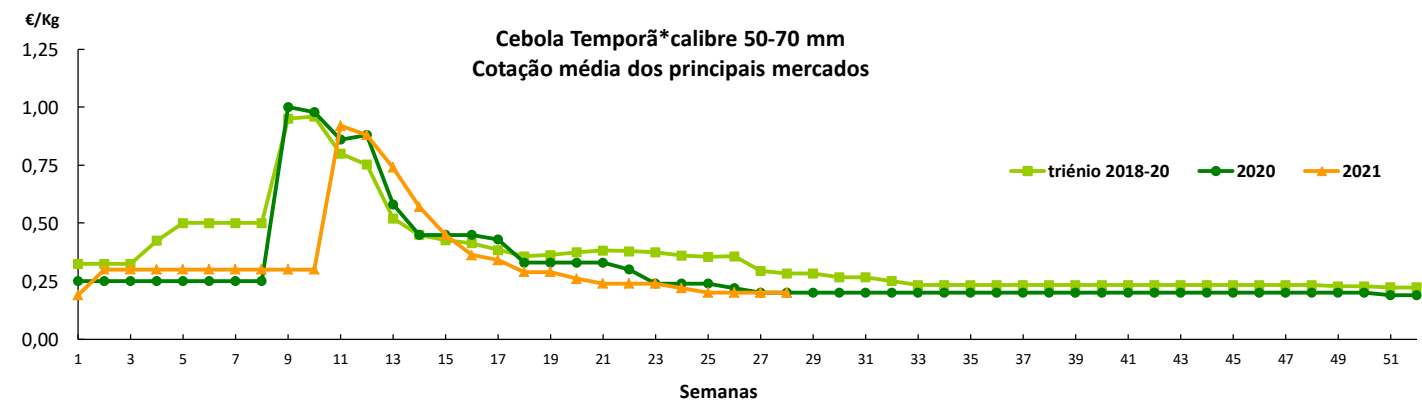
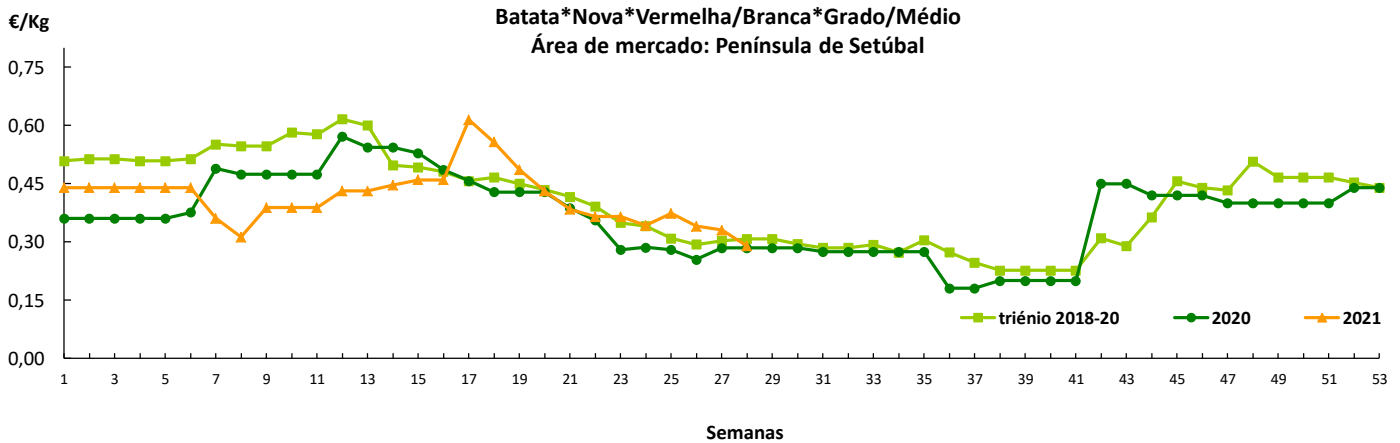
Fonte: SIMA

Gráficos de cotações mais frequentes



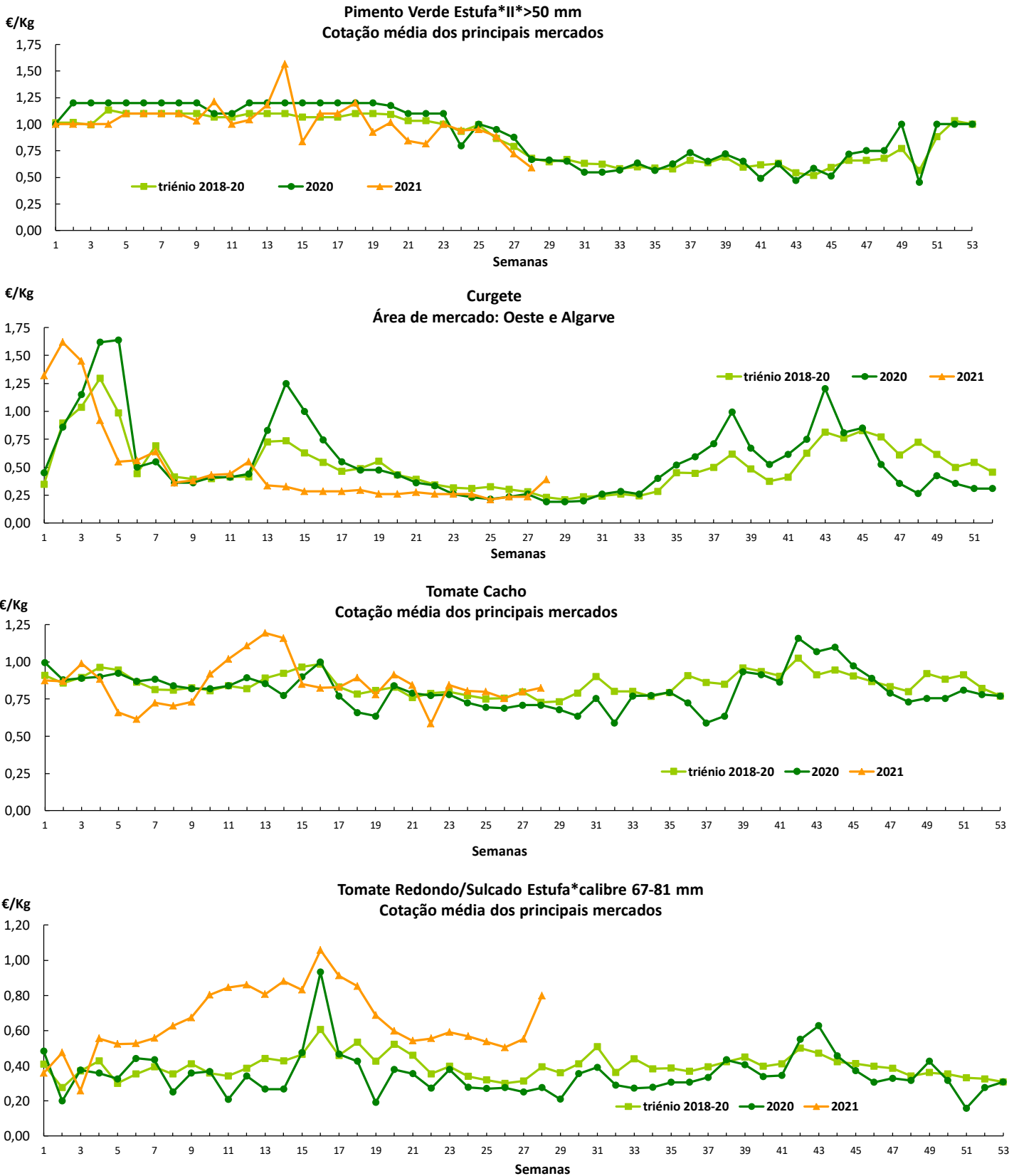
Hortícolas Frescas

Gráficos de cotações mais frequentes



Hortícolas Frescas

Gráficos de cotações mais frequentes



Hortícolas Frescas

CONJUNTURA SEMANAL - MERCADOS ABASTECEDORES

No Mercado Abastecedor da Região de Lisboa, MARL, registou-se uma disponibilidade considerável para a generalidade das hortícolas em comercialização. Bom escoamento pelos produtos destinados às saladas (alface, pepino, pimento e tomate) e feijão-verde. Subida das cotações do tomate sulcado, do tomate “Coração de Boi”, do tomate alongado, da alface, devido ao aumento da procura e ainda da batata doce. Desceu a cotação da batata de conservação branca de calibre grado/médio e vermelha lavada e ainda o chuchu e couve brócolos. Quanto aos produtos importados, manteve-se a presença de alho seco, batata, beringela, cebola, cenoura, curgete, pepino, pimento (verde/vermelho) e tomate. Como novidade apareceu o pimento “vermelho” nacional.

Abóbora – Aumento da oferta de abóbora, das variedades “Butternet/(Manteiga” e “Menina”. Produto de boa qualidade, de diversos calibres, acondicionado na sua quase totalidade em palotes. Procura normal. Manutenção das cotações.

Alface – Oferta suficiente de alface frisada de ar livre e de estufa, e menor para a alface lisa e roxa. Produto de boa qualidade, essencialmente da região do Ribatejo/Oeste. Boa procura. Subida das cotações da alface “frisada” de ar livre.

Alho francês – Oferta suficiente de alho francês. Produto de boa e razoável qualidade, de calibres 10-20 mm e >20 mm, comercializado ao molho e à caixa (Kg), da região do Ribatejo/Oeste. A procura foi boa e o escoamento efetuou-se sem dificuldades. Manutenção das cotações.

Alho Seco - Oferta suficiente de alho seco rosa de Espanha. Produto acondicionado na sua quase totalidade em caixas. Boa procura. Manutenção das cotações.

Batata – Oferta suficiente de batata de conservação de epiderme (branca/vermelha), de conservação e lavada nacional. Produto acondicionado em sacos de 20 kg. Boa procura. Descida das cotações da batata de conservação branca e batata vermelha lavada. Presença de batata de conservação branca/vermelha e lavada, de Espanha e França. Boa procura, sem dificuldade de escoamento. Descida das cotações da batata vermelha lavada de França.

Batata-doce – Oferta reduzida de batata-doce. Produto de boa qualidade, das regiões do Ribatejo/Oeste e Alentejo, acondicionada na sua maioria em caixas. Boa procura. Subida das cotações.

Beringela – oferta de beringela de Espanha (cat. I e II). Boa procura. Manutenção das cotações.

Brássicas – Oferta suficiente de couve brócolo, couve-flor, couve portuguesa, couve lombardo, couve tipo coração e couve roxa. Boa procura. Descida das cotações da couve brócolo.

Cebola - Oferta suficiente de cebola nacional. Produto de boa qualidade, acondicionado em caixas e sacos. Boa procura. Manutenção das cotações. Presença de cebola de conservação, espanhola, acondicionada em sacos de 15 kg. Boa procura. Manutenção das cotações.

Cenoura – Oferta suficiente de cenoura nacional, essencialmente da região do Ribatejo e Oeste (Montijo). Oferta considerável de produto espanhol. Bom escoamento. Manutenção das cotações.

Chuchu Oferta suficiente de chuchu nacional. Produto de boa qualidade, acondicionado em caixas de 10/12 kg. Procura normal. Descida das cotações.

Curgete – Oferta suficiente de curgete nacional. Oferta significativa de curgete espanhola. Boa procura. Manutenção das cotações.

Feijão-verde – Oferta suficiente de feijão “vagem direita”, “vagem curva” e “maduro” de nacional. Boa procura. Manutenção das cotações.

Molharias – Oferta suficiente de agrião, beterraba, espinafres, grelos, nabijas e nabo s/rama e nabo (molho). Boa procura para a generalidade das espécies em comercialização. Ligeiras oscilações das cotações.

Pepino – Oferta suficiente de pepino nacional. Oferta de pepino importado de Espanha. Procura normal. Manutenção das cotações.

Pimento – Oferta suficiente de pimento verde e vermelho nacional. Oferta significativa de pimento importado de Espanha. Boa procura. Subida das cotações do pimento verde de Espanha.

Tomate – Oferta suficiente de tomate nacional “alongado”, “cacho” e “sulcado”. Oferta de tomate importado de Espanha das mesmas variedades. Boa procura, sem dificuldade de escoamento. Subida das cotações.

Hortícolas Frescas

CONJUNTURA SEMANAL - MERCADOS ABASTECEDORES

O Mercado Abastecedor do Porto, MAP, continuou bem abastecido de produtos hortícolas. A procura esteve boa para a generalidade das hortícolas, com maior destaque pela batata, cebola, cenouras, couves, feijão verde, nabos, nabiças e grelos. O aumento da procura pelos produtos hortícolas para saladas, provocou a subida das cotações da alface lisa e frisada, do tomate “Coração de Boi”, do tomate sulcado e ainda da curgete. Descida das cotações do tomate cereja, da nabiça e do pimento, devido ao aumento da oferta. Quanto aos produtos importados, manteve-se a presença alho seco, batata, cebola, cenoura, ervilha de vagem comestível de Espanha, pimento e tomate de Espanha, batata e cenoura de França. As cotações desceram para a beringela e pimento verde de Espanha, subiram para a courgette, pimento vermelho e tomate sulcado de Espanha e estabilizaram para as restantes..

Abóbora – Oferta suficiente, de boa qualidade, procura suficiente, sem grande dificuldade de escoamento e manutenção das cotações

Alface – Oferta suficiente para a alface frisada e lisa, procura suficiente, sem grande dificuldade de escoamento e subida das cotações.

Alho francês – Oferta suficiente, de boa qualidade, procura suficiente, sem grande dificuldade de escoamento e manutenção das cotações.

Alho seco - Oferta suficiente tanto para o nacional como para o importado de Espanha, de boa qualidade, procura suficiente, sem grande dificuldade de escoamento e manutenção das cotações.

Batata de conservação – Oferta suficiente de produto nacional e importada de Espanha e França, boa procura, sem dificuldade de escoamento e manutenção das cotações.

Beterraba – Oferta suficiente, de boa qualidade, sem grande dificuldade de escoamento e manutenção das cotações.

Cebola de conservação – Oferta suficiente tanto para a nacional como para a importada de Espanha, de boa qualidade, boa procura, sem grande dificuldade de escoamento e manutenção das cotações.

Cenoura – Oferta suficiente para a nacional e para a importada de Espanha e França, de boa qualidade, boa procura, sem dificuldade de escoamento e manutenção das cotações.

Cogumelo - Oferta suficiente, de boa qualidade, procura suficiente, sem grande dificuldade de escoamento e manutenção das cotações.

Couves – Oferta suficiente para a couve lombardo, couve penca, couve roxa e couve repolho tipo coração, de boa qualidade, boa procura, sem dificuldade de escoamento, uma descida das cotações para a couve flor, mantendo-se estabilizadas para as restantes.

Curgete – Oferta suficiente tanto para a nacional como para a importada de Espanha, de boa qualidade, boa procura, sem dificuldade de escoamento e subida das cotações.

Ervilha de vagem - Oferta suficiente importada de Espanha, de boa qualidade, procura suficiente, sem grande dificuldade de escoamento e manutenção das cotações.

Espinafres – Oferta suficiente, de boa qualidade, procura suficiente, sem dificuldade de escoamento e manutenção das cotações.

Feijão-verde - Oferta suficiente para o feijão verde achatado direito e para o riscadinho, de boa qualidade, boa procura, sem dificuldade de escoamento e manutenção das cotações.

Grelos – Oferta suficiente, de boa qualidade, boa procura, sem dificuldade de escoamento e manutenção das cotações.

Nabiças – Oferta suficiente, de boa qualidade, boa procura, sem dificuldade de escoamento e descida das cotações.

Nabo – Oferta suficiente, de boa qualidade, boa procura, sem dificuldade de escoamento e manutenção das cotações.

Pepino – Oferta suficiente para o nacional e importado de Espanha, de boa qualidade, procura suficiente, sem grande dificuldade de escoamento e manutenção das cotações.

Pimento - Oferta suficiente para o nacional e para o importado de Espanha, de boa qualidade, boa procura, sem dificuldade de escoamento, uma descida das cotações para o pimento verde, uma subida das cotações para o pimento vermelho de Espanha.

Tomate – Oferta suficiente para o nacional e para o importado de Espanha, de boa e razoável qualidade, boa procura, sem dificuldade de escoamento, uma subida das cotações para o tomate sulcado, mantendo-se estabilizadas para os restantes

Hortícolas Frescas

Comércio Internacional (janeiro a abril)

Produto	2020		2021		Variação	
	Importações	Exportações	Importações	Exportações	Importações	Exportações
	Tonelada				%	
Abóbora	4 806,2	13 583,4	4 989,3	13 508,4	4	-1
Acelga e Cardo	1,4	12,4	1,5	13,7	2	11
Aipo	412,3	188,4	427,6	6,5	4	-97
Aipo-Rábano	28,1	5,3	20,1	1,2	-28	-78
Alcachofra	5,8		3,8	0,1	-35	
Alface	2 558,6	3 557,7	2 592,0	3 050,5	1	-14
Alho-francês	1 344,1	910,6	285,0	1 705,4	-79	87
Alho seco	4 478,7	540,0	4 685,7	478,1	5	-11
Batata de conservação	125 455,8	3 077,2	132 845,3	2 609,3	6	-15
Batata doce fresca	227,8	3 734,0	486,0	7 385,8	113	98
Batata para fécula	8 323,6	546,6	6 177,9	44,0	-26	-92
Batata semente	19 432,1	3 438,9	19 969,7	3 276,8	3	-5
Batata temporã	5 536,1	520,8	3 482,9	72,1	-37	-86
Beringela	1 225,4	3,2	1 534,1	5,3	25	68
Cebola de consumo	29 254,2	951,6	29 914,8	681,0	2	-28
Cebola de semente	805,1	2,7	1 420,3	419,8	76	15 187
Cenoura / Nabo	6 913,9	10 368,2	7 347,3	10 377,2	6	0
Chalota	4,8		7,6		58	
Chicória	66,2	0,5	81,6	0,1	23	-78
Cogumelos Cantarelos	0,0	112,1	0,0	14,5	0	-87
Cogumelos Cepes	28,7		72,6	0,2	153	
Cogumelos de cultura do gén. Agaricus	1 063,2	217,4	811,1	335,0	-24	54
Couve branca e Couve Roxa	212,4	3 060,7	1 138,4	5 157,8	436	69
Couve de Bruxelas	110,0	14,3	85,6	78,4	-22	446
Couve-flor e Brócolos	16 557,0	680,9	15 279,4	250,2	-8	-63
Curgete	4 639,4	2 734,2	3 362,6	1 771,8	-28	-35
Ervilha	78,2	99,9	177,5	363,6	127	264
Espargo	213,0	152,0	269,1	81,0	26	-47
Espinafre	356,6	445,7	380,7	366,7	7	-18
Feijão-verde	2 147,4	194,4	2 738,4	119,8	28	-38
Funcho	138,2	0,2	26,0	3,0	-81	1 815
Milho doce	44,1	39,5	207,7	515,9	371	1 206
Pepino e Pepininho (<i>cornichon</i>)	2 558,4	143,3	3 185,4	100,2	25	-30
Pimento doce ou Pimentão	6 728,4	471,7	7 273,1	399,0	8	-15
Rábano	16,8	0,2	19,9	1,1	18	461
Tomate fresco	26 452,7	6 707,9	23 476,0	4 158,8	-11	-38
Trufas	0,1	0,3			-79	
Outras brássicas	1 437,1	18 945,5	2 132,0	22 411,9	48	18
Outras hortícolas frescas	3 707,1	1 439,8	4 320,6	1 203,0	17	-16
Outros legumes de vagem	1 779,7	56,5	1 686,7	100,4	-5	78
Outras raízes comestíveis	694,6	800,7	797,6	972,3	15	21
Outros cogumelos	448,6	199,6	612,3	180,5	36	-10
Outros pimentos	376,9	28,5	366,3	27,1	-3	-5
Azeitonas de mesa	8 092,4	3 945,6	12 398,1	4 924,2	53	25

Fonte: INE

Hortícolas Frescas

Comércio Internacional (janeiro a abril)

Produto	2020		2021		Variação		Saldo exportações- importações 2021
	Importações	Exportações	Importações	Exportações	Importações	Exportações	
	1 000 euros				%		1000 euros
Abóbora	3 309,9	7 482,2	3 435,0	7 159,8	4	-4	3 725
Acelga e Cardo	3,0	9,7	2,4	34,3	-21	253	32
Aipo	300,6	99,0	237,5	10,6	-21	-89	-227
Aipo-Rábano	19,4	8,7	16,4	2,0	-15	-77	-14
Alcachofra	15,2		11,0	0,4	-28	783	-11
Alface	2 408,0	4 487,3	2 191,7	3 292,9	-9	-27	1 101
Alho-francês	860,7	857,0	366,1	1 818,8	-57	112	1 453
Alho seco	8 242,9	906,8	9 693,8	689,4	18	-24	-9 004
Batata de conservação	27 990,8	1 478,6	24 108,8	1 411,1	-14	-5	-22 698
Batata doce fresca	164,7	2 915,8	373,8	6 381,5	127	119	6 008
Batata para fécula	1 922,6	245,5	1 150,0	36,4	-40	-85	-1 114
Batata semente	11 321,5	2 909,2	9 849,6	2 320,5	-13	-20	-7 529
Batata temporã	1 420,9	330,0	676,2	26,5	-52	-92	-650
Beringela	781,8	3,7	1 442,8	7,8	85	110	-1 435
Cebola de consumo	9 360,4	401,5	10 815,7	344,3	16	-14	-10 471
Cebola de semente	216,7	2,7	527,8	190,4	144	6 850	-337
Cenoura / Nabo	1 817,2	4 827,4	2 166,3	4 627,8	19	-4	2 462
Chalota	8,5		24,3		185		-24
Chicória	129,1	2,2	170,4	0,4	32	-80	-170
Cogumelos Cantarelos	0,3	497,6	1,0	192,2	311	-61	191
Cogumelos Cepes	61,6		129,8	0,6	111		-129
Cogumelos de cultura do gén. Agaricus	2 358,6	1 072,3	1 941,7	1 002,7	-18	-6	-939
Couve branca e Couve Roxa	133,4	2 913,6	482,7	4 091,6	262	40	3 609
Couve de Bruxelas	153,1	26,3	120,4	38,7	-21	47	-82
Couve-flor e Brócolos	9 131,2	1 244,2	9 323,3	537,6	2	-57	-8 786
Curgete	2 271,7	1 335,0	2 172,7	958,0	-4	-28	-1 215
Ervilha	210,9	56,0	560,2	320,2	166	471	-240
Espargo	815,1	403,5	1 014,1	269,2	24	-33	-745
Espinafre	519,1	1 101,9	601,7	1 082,7	16	-2	481
Feijão-verde	3 141,6	324,1	3 385,0	194,0	8	-40	-3 191
Funcho	90,6	0,3	35,0	7,3	-61	2 472	-28
Milho doce	90,3	31,1	183,8	534,5	104	1 621	351
Pepino e Pepininho (<i>cornichon</i>)	1 852,7	140,7	2 583,4	85,1	39	-40	-2 498
Pimento doce ou Pimentão	6 950,6	1 004,9	8 994,5	1 041,2	29	4	-7 953
Rábano	32,3	0,5	37,9	0,5	17	0	-37
Tomate fresco	21 309,9	9 587,6	22 756,8	8 814,0	7	-8	-13 943
Trufas	19,0	1,6	6,0		-68		-6
Outras brássicas	805,9	11 814,1	1 080,9	14 149,2	34	20	13 068
Outras hortícolas frescas	4 110,9	2 133,2	5 290,9	1 771,5	29	-17	-3 519
Outros legumes de vagem	2 048,9	70,2	1 659,4	103,4	-19	47	-1 556
Outras raízes comestíveis	479,0	1 310,4	552,0	1 394,2	15	6	842
Outros cogumelos	1 250,5	1 502,2	1 708,7	1 583,2	37	5	-125
Outros pimentos	690,8	44,1	752,6	52,5	9	19	-700
Azeitonas de mesa	2 504,0	1 542,6	5 877,6	1 979,6	135	28	-3 898

Fonte: INE

 Para consulta de preços de produtos agrícolas consultar o site www.gpp.pt/Cot/
 O SIMA no Facebook - <http://www.facebook.com/SIMA.Portugal>

O conhecimento do mercado é a chave do sucesso!

O disponibiliza informação essencial para os empresários agrícolas e outros agentes tomarem as melhores decisões

Coordenação Central

Gabinete de Planeamento, Políticas e Administração Geral

Direção de Serviços de Estatística

Divisão de Estatística

SISTEMA DE INFORMAÇÃO DE MERCADOS AGRÍCOLAS

Praça do Comércio, 1149-010 Lisboa

tel: 213 234 600

 E-mail: sima@gpp.pt