

Newsletter

Semana 20: 17-05-2021 a 23-05-2021

Flores e Folhagens

CONJUNTURA SEMANAL - MERCADOS DE PRODUÇÃO

Alstroeméria - Na Região Norte, na área de mercado Entre Douro e Minho, as cotações mantiveram-se estáveis. A oferta foi suficiente para a procura média. Boa qualidade. Escoamento sem dificuldades.

Na Região Centro, na área de mercado Beira Litoral, a oferta foi baixa e a procura fraca. Descida da cotação mínima e da máxima.

Na Região Lisboa e Vale do Tejo, na área de mercado Península de Setúbal, a oferta foi média e equilibrou a procura. Descida da cotação mínima e da mais frequente.

Arália - Na Região Lisboa e Vale do Tejo, na área de mercado Península de Setúbal, a oferta foi média e a procura média/baixa. Cotações estáveis.

Cravo/Cravina - Na Região Norte, na área de mercado de produção Entre Douro e Minho, as cotações máximas e as mais frequentes valorizaram devido à redução da oferta. Procura média. O escoamento efetuou-se sem dificuldades.

Na Região Centro, na área de mercado Beira Litoral, a oferta foi fraca porque ultimamente não foram feitas plantações novas e as plantações existentes estiveram e estão a ser semi-cuidadas (menor qualidade) e outras abandonadas. Procura fraca, mas superior à oferta. Descida da cotação máxima e da mais frequente da cravina (cravo "Tipo Spray").

Na Região Lisboa e Vale do Tejo, na área de mercado Península Setúbal, a oferta foi fraca e a procura média/baixa. Subida das cotações do cravo "Tipo Americano" e da cotação máxima do cravo "Tipo Spray".

Crisântemo - Na Região Centro, na área de mercado Beira Litoral, a oferta do crisântemo "Tipo Spray" foi baixa e a procura média/baixa. Cotações estáveis.

Na Região Lisboa e Vale do Tejo, na área de mercado Península de Setúbal, a oferta foi baixa e a procura esteve média. Descida da cotação mínima e subida da cotação máxima e da mais frequente.

Espargo - Na Região Norte, na área de mercado de produção Entre Douro e Minho, a oferta foi suficiente para a procura média. Cotações estáveis.

Na Região Lisboa e Vale do Tejo, na área de mercado Península de Setúbal, a oferta e a procura apresentaram-se médias. Cotações estáveis.

Estrelícia - Na Região Centro, na área de mercado Beira Litoral, a oferta foi escassa e a procura fraca. Cotações estáveis. Aproxima-se o fim da campanha.

Na Região Lisboa e Vale do Tejo, na área de mercado Península de Setúbal, a oferta foi média/baixa e a procura baixa. Cotações estáveis.

Eucaliptos - Na Região Lisboa e Vale do Tejo, na área de mercado Península de Setúbal, a oferta foi média e equilibrou a procura. Subida da cotação máxima.

Feto - Na Região Lisboa e Vale do Tejo, na área de mercado Península de Setúbal, a oferta foi baixa e a procura também. Descida da cotação máxima no feto grande.

Gerbera - Na Região Norte, na área de mercado de produção Entre Douro e Minho, as cotações mantiveram-se estáveis. Oferta e procura médias. Boa qualidade. Escoamento sem dificuldades.

Na Região Centro, na área de mercado Beira Litoral, a oferta foi média/baixa e a procura média. A produção tem aumentado devido às temperaturas amenas. Descida da cotação mínima e da máxima da gerbera, categoria I.

Região Lisboa e Vale do Tejo, na área de mercado Península de Setúbal, a oferta foi média e a procura baixa. Subida das cotações, exceto a cotação mínima da gerbera "Mini", que desceu.

Gipsofila - Na Região Lisboa e Vale do Tejo, na área de mercado Península de Setúbal, a oferta foi fraca e a procura baixa. Cotações estáveis.

Gладиоло - Na Região Norte, na área de mercado Entre Douro e Minho, as cotações mantiveram-se estáveis. A oferta foi média e de boa qualidade. Procura média. Escoamento sem dificuldades.

Na Região Centro, na área de mercado Beira Litoral, a oferta e a procura foram fracas. Cotações estáveis.

Região Lisboa e Vale do Tejo, na área de mercado Península de Setúbal, a produção aumentou e a oferta foi média e a procura baixa. Subida da cotação mínima.

Girassol - Na Região Lisboa e Vale do Tejo, na área de mercado Península de Setúbal, a oferta foi baixa e a procura média/baixa. Descida das cotações.

Iris - Região Lisboa e Vale do Tejo, na área de mercado Península de Setúbal, a oferta foi baixa e a procura média. Cotações estáveis.

Flores e Folhagens

Lilium - Na região Norte, na área de mercado Entre Douro e Minho, a oferta foi suficiente para a procura média. Subida das cotações devido à menor procura. Boa qualidade. Escoamento sem dificuldades.

Na Região Centro, na área de mercado Beira Litoral, a oferta foi fraca, inferior a um ano normal nesta época. Como se estragou muita flor no início da pandemia, os produtores reduziram as áreas de plantação. Procura baixa. Descida das cotações.

Na Região Lisboa e Vale do Tejo, na área de mercado Península de Setúbal, a oferta foi baixa porque o produtor não investiu nesta flor. Procura baixa. Subida da cotação máxima.

Rosa - Na Região Norte, na área de mercado Entre Douro e Minho, as cotações mantiveram-se estáveis. A oferta média foi suficiente para a procura. Boa qualidade. Concorrência de produto importado do Equador e Holanda.

Na Região Centro, na área de mercado Beira Litoral, a oferta foi baixa e a procura média. Flor com maior procura no mercado. Presença de rosa do Equador para colmatar a falta de produto nacional. Descida das cotações máximas da rosa de tamanho superior a 60cm e de 40-60cm.

Na Região Lisboa e Vale do Tejo, na área de mercado Península de Setúbal, a oferta foi baixa e a procura também. Cotações estáveis.

Ruscus - Na Região Lisboa e Vale do Tejo, na área de mercado Península de Setúbal, a oferta e a procura foram médias. Descida da cotação mínima e da mais frequente.

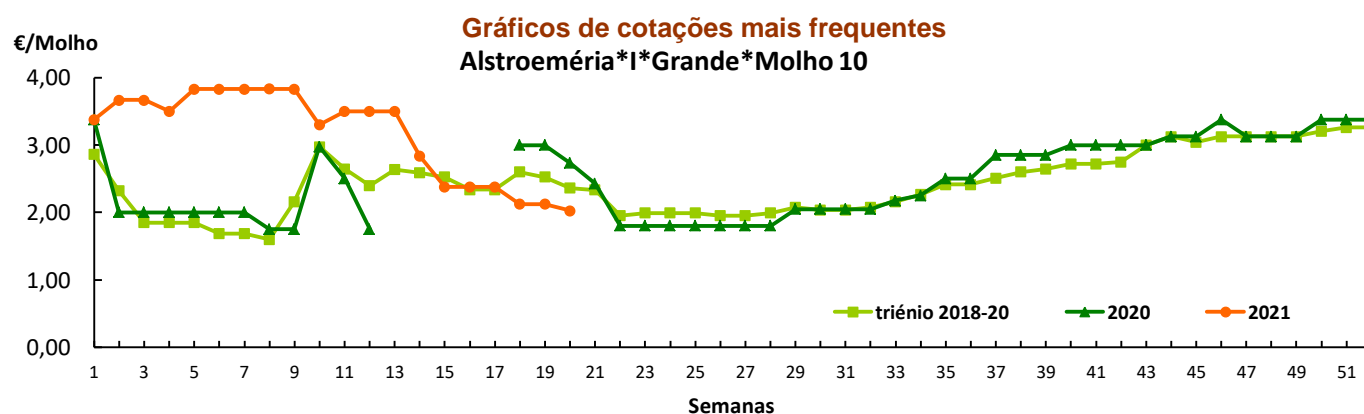
Statice - Na Região Centro, na área de mercado Beira Litoral, a oferta foi baixa assim como a procura. Descida da cotação máxima e da mais frequente.

Na Região Lisboa e Vale do Tejo, na área de mercado Península de Setúbal, a oferta foi baixa assim como a procura. Descida da cotação mínima e da mais frequente e subida da cotação máxima.

Cotações Médias Nacionais

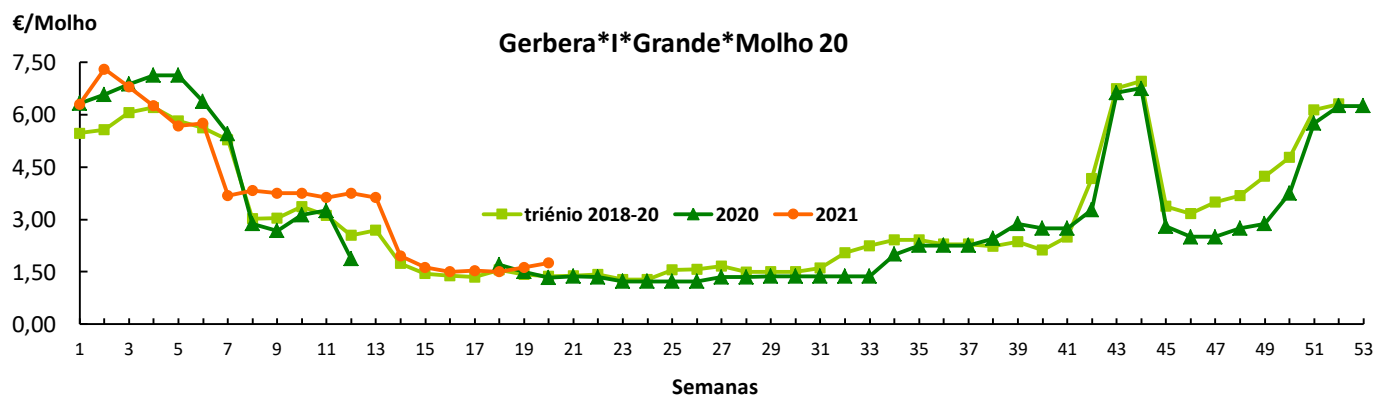
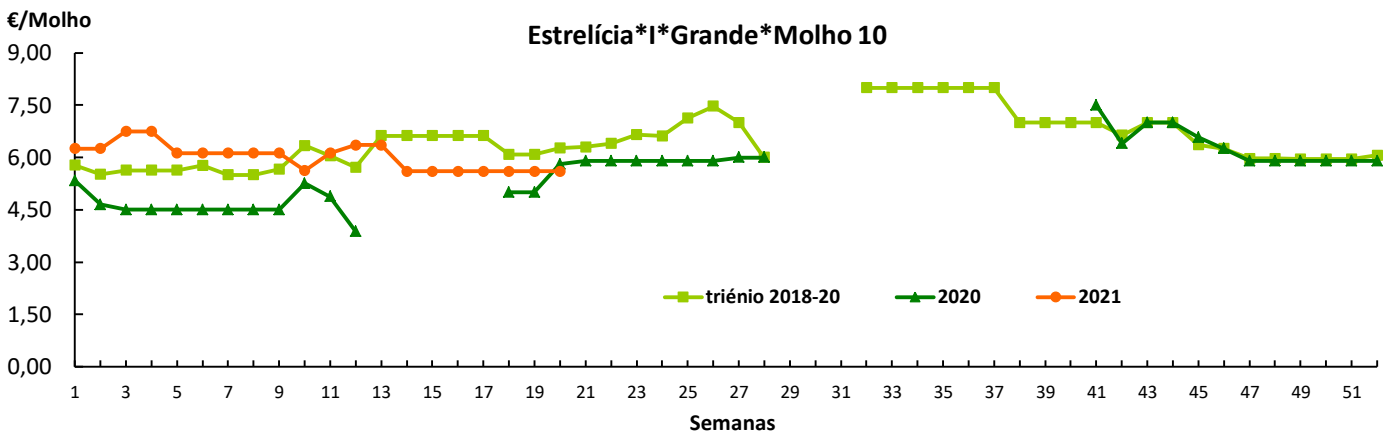
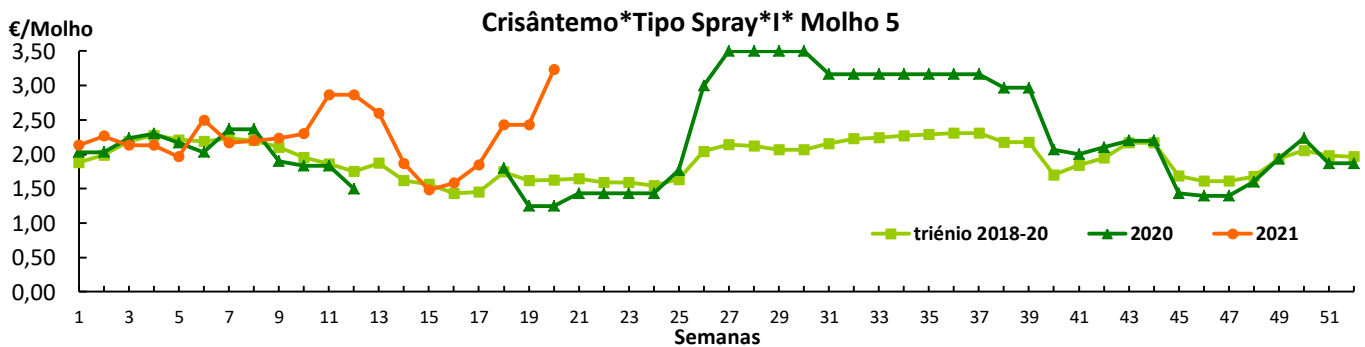
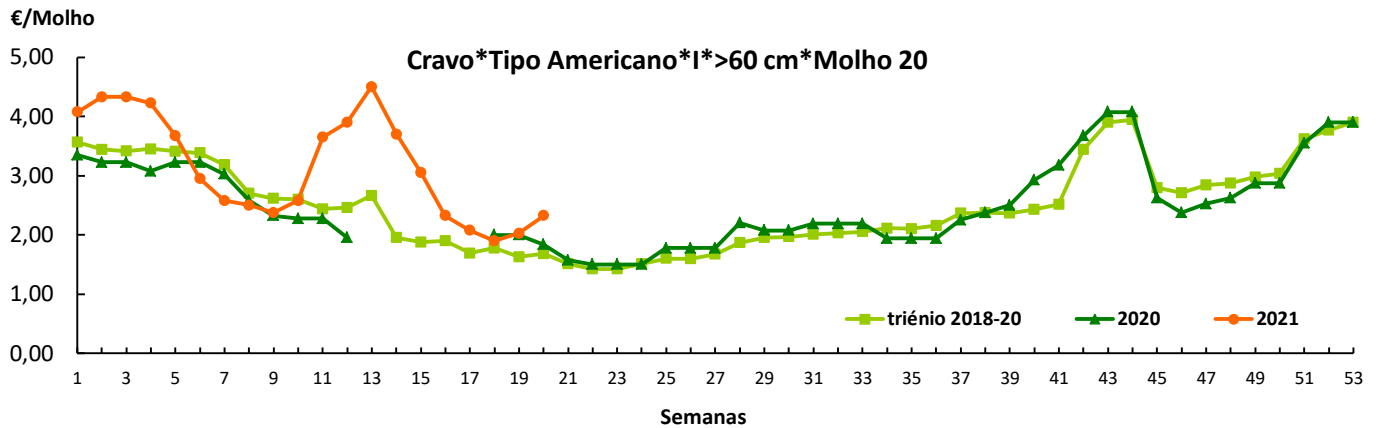
PRODUTOS	MÉDIA DA SEMANA EUR / Molho	VARIACÃO PERCENTUAL (%)		
		Semana anterior	Semana Homóloga do ano anterior	Semana Homóloga da Média das Campanhas 2018 a 2020
Alstroeméria*I*Grande*Molho 10	2,03	-4,7		-14,2
Cravo*Tipo Americano*I*>60 cm*Molho 20	2,33	14,8		38,6
Crisântemo*Tipo Spray*I*Grande*Molho 5	3,23	32,9		98,6
Estrelícia*I*Grande*Molho 10	5,60	0,0		-10,6
Gerbera*I*Grande*Molho 20	1,75	7,7		27,8
Gipsofila*I*Grande*Molho 20	7,50	0,0		9,8
Gladiolo*I*Grande*Molho 10	5,59	0,0		69,7
Lilium*Imperial*I*Grande*Molho 10	5,50	10,0		33,6
Rosa*I*40-60 cm*Molho 20	6,38	0,0		-7,7

Nota: cotação média de todos os mercados



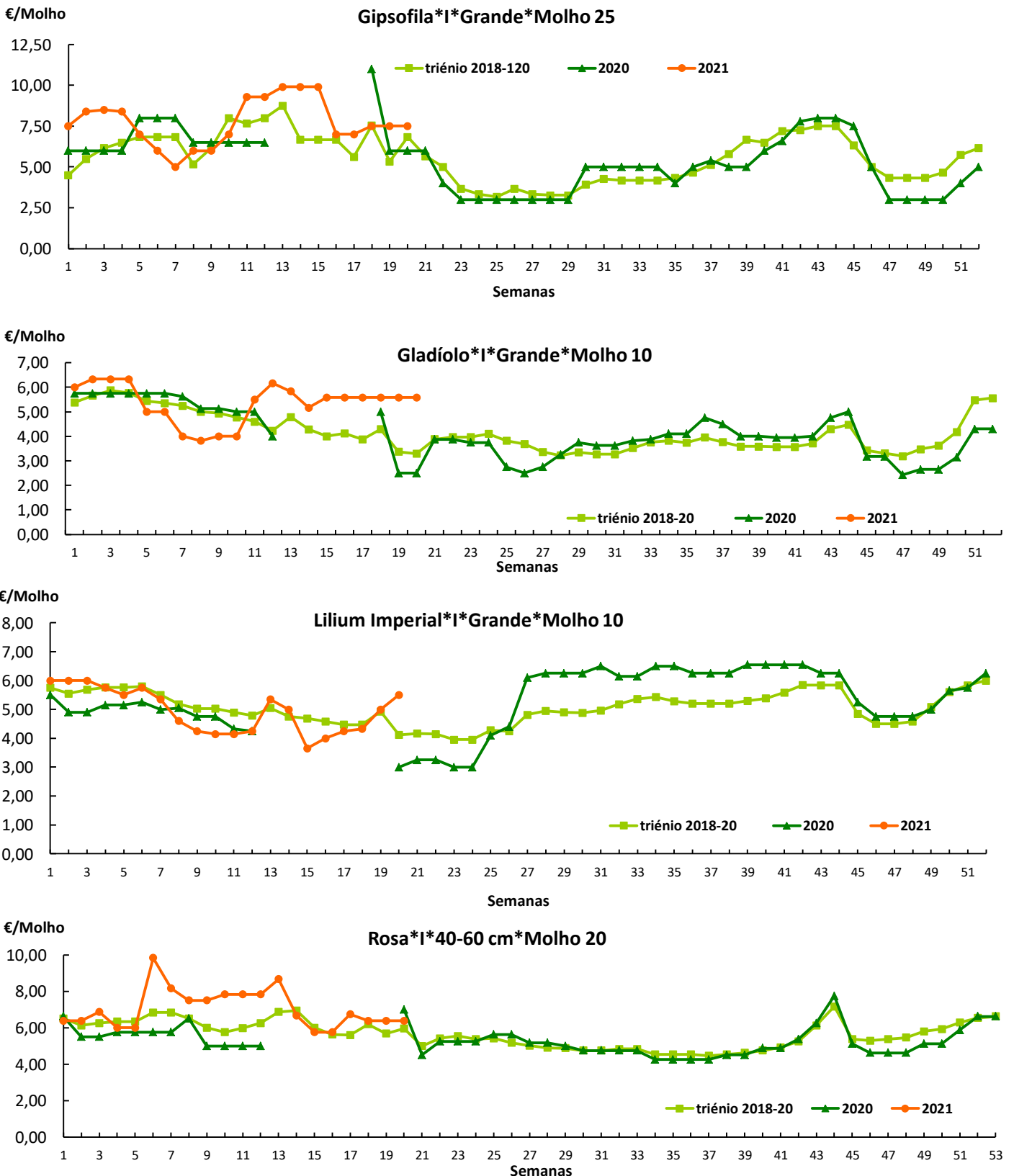
Flores e Folhagens

Gráficos de cotações mais frequentes



Flores e Folhagens

Gráficos de cotações mais frequentes



Flores e Folhagens

CONJUNTURA SEMANAL - MERCADOS ABASTECEDORES

MARL

Disponibilidade suficiente para a maioria das espécies em comercialização, com exceção do crisântemo “spray”, cuja oferta foi menor. A procura esteve normal e incidiu na alstroeméria, antirrhinum, antúrio, cravo/cravina, crisântemo, gladiolo, gipsofila, liliium, limonium e rosas. A redução da oferta provocou uma valorização da cotação da estrelícia (flor em fim de campanha). A subida das cotações da rosa grande (superior a 60cm) e do liliium imperial foi devido ao aumento da procura. O aumento da oferta provocou a desvalorização das cotações do crisântemo “Tipo Spray”, do antúrio e da rosa pequena (inferior a 40cm), da gerbera grande, caixa de 50 pés e do ruscus grande. Quanto aos produtos vindos do exterior, a procura foi direcionada para o crisântemo, fetos, gipsofila de Espanha, crisântemo, orquídea e rosa da Holanda e também rosa do Equador. Subida das cotações da orquídea da Holanda e dos fetos de Espanha.

Mercoflores

O mercado esteve bem abastecido das diversas flores de corte e folhagens. A procura esteve média para a maioria das espécies, destacando-se o antúrio, cravo, gerbera e rosas, além das diversas folhagens. Descida das cotações para o leucospermum, gerbera, limonium e antúrio. Subida das cotações para o antirrhinum e liliium e para o cravo. Presença de produto importado, com destaque para o cravo, crisântemo, fetos e gipsofila de Espanha, rosa do Equador, crisântemo, orquídea e rosa da Holanda. Subida das cotações para o cravo de Espanha e rosa do Equador, descida das cotações para a gipsofila de Espanha, mantendo-se estabilizadas para as restantes.

Comércio Internacional (janeiro a março)

Produto	2020		2021		Variação		Saldo exportações- importações 2021
	Importações	Exportações	Importações	Exportações	Importações	Exportações	
	1 000 €				%		1 000 €
Árvores, Arbustos e Silvados	5 030,5	519,4	6 628,6	1 073,0	32	107	-5 556
Bolbos em Flor	1 563,0	11,6	1 628,7		4		-1 629
Bolbos Gladiolos	139,5		154,9		11		-155
Bolbos Jacintos	0,2						
Bolbos Narcisos	0,1						
Bolbos Tulipas	118,8		42,1		-65		-42
Bolbos outros	1 932,6	76,8	1 068,2	7,5	-45	-90	-1 061
Cravos	141,2	142,5	276,2	56,1	96	-61	-220
Crisântemos	628,2	14,8	723,7	12,7	15	-14	-711
Estacas e Enxertos	609,4	5 172,8	525,5	4 854,8	-14	-6	4 329
Folhagens	727,8	17 488,1	918,8	14 153,8	26	-19	13 235
Gladiolos	1,9	0,4	0,4	10,6	-80	2 545	10
Lírios (liliium sp)	13,0	1,0	10,4	1,0	-20	-89	-9
Orquídeas	365,2	10,8	483,2	15,5	32	43	-468
Outras Flores e seus Botões	1 981,3	1 707,7	2 592,4	2 319,7	31	36	-273
Outras Plantas Vivas	258,3	1,0	679,2	6,1	163	0	-673
Plantas de exterior	6 681,7	10 654,8	9 432,2	12 564,1	41	18	3 132
Plantas de Interior	6 065,8	5 888,3	7 278,4	6 945,7	20	18	-333
Ranúnculos	1,4	11,7	1,7	28,5	27		27
Redodendros e Azáleas	96,1		161,6		68		-162
Rosas	2 526,1	126,7	3 123,9	150,4	24	19	-2 973
Roseiras	119,4		249,4		109		-249

Fonte:INE

Flores e Folhagens

Comércio Internacional (janeiro a março)

Produto	2020		2021		Variação	
	Importações	Exportações	Importações	Exportações	Importações	Exportações
	Tonelada				%	
Árvores, Arbustos e Silvados de Fruta	1 823,6	97,0	1 772,6	464,4	-3	379
Bolbos em Flor	285,3	0,1	279,7		-2	
Bolbos Gladiolos	55,3		65,6		18	
Bolbos Jacintos	0,1				-100	
Bolbos Narcisos	0,1				-76	
Bolbos Tulipas	45,1		19,3		-57	
Bolbos outros	916,3	13,4	637,1	0,8	-30	-94
Cravos	70,8	52,4	63,9	15,3	-10	-71
Crisântemos	124,9	3,0	156,6	2,4	25	-20
Estacas e Enxertos	159,0	471,1	148,4	202,1	-7	-57
Folhagens	182,2	11 845,4	210,7	9 030,0	16	-24
Gladiolos	0,3	0,3		6,3	-87	2 335
Lírios (lilium sp)	2,6	3,8	1,7	0,1	-34	-97
Orquídeas	34,8	0,9	45,3	1,2	30	27
Outras Flores e seus Botões	436,9	349,6	594,6	538,9	36	54
Outras Plantas Vivas	58,3	1,5	352,6	3,4	505	127
Plantas de exterior	3 386,7	11 102,1	3 952,8	9 152,1	17	-18
Plantas de Interior	1 620,2	10 412,6	1 747,8	11 957,2	8	15
Ranúnculos	0,1	0,1	0,1	7,3	54	173
Redodendros e Azáleas	35,8		82,2		129	
Rosas	277,4	28,5	351,7	30,2	27	6
Roseiras	51,2		65,3		28	

Produto	2020		2021		Variação	
	Importações	Exportações	Importações	Exportações	Importações	Exportações
	1 000 unidades				%	
Árvores, Arbustos e Silvados de Fruta	4 091	162	4 219	393	3	143
Bolbos em Flor						
Bolbos Gladiolos	2 678		2 967		11	
Bolbos Jacintos	1				-100	
Bolbos Narcisos	2				-81	
Bolbos Tulipas	1 145		438		-62	
Bolbos outros	9 217	364	5 801		-37	
Cravos	1 339	893	2 162	270	61	-70
Crisântemos	1 866	29	2 117	27	13	-6
Estacas e Enxertos						
Folhagens						
Gladiolos	5			3	-95	
Lírios (lilium sp)	22	1	14	1	-38	-82
Orquídeas	140	2	288	2	106	38
Outras Flores e seus Botões	4 078	2 734	5 786	4 987	42	82
Outras Plantas Vivas						
Plantas de exterior	1 754	4 031	1 804	17 117	3	325
Plantas de Interior	4 119	8 819	4 294	9 272	4	5
Ranúnculos	3	4	4	8	30	
Redodendros e Azáleas	56		114		104	
Rosas	4 213	353	4 791	242	14	-32
Roseiras	106		181		71	

Fonte:INE

 Para consulta de preços de produtos agrícolas consultar o site www.gpp.pt/Cot/
 O SIMA no Faceou - <http://www.facebook.com/SIMA.Portugal>

O conhecimento do mercado é a chave do sucesso!

O onibiliza informação essencial para os empresários agrícolas e outros agentes tomarem as melhores decisões

Coordenação Central

Gabinete de Planeamento, Políticas e Administração Geral

Direção de Serviços de Estatística

Divisão de Estatística

SISTEMA DE INFORMAÇÃO DE MERCADOS AGRÍCOLAS

Praça do Comércio, 1149-010 Lisboa

tel: 213 234 600

 E-mail: sima@gpp.pt