

Newsletter

Semana 13: 29-03-2021 a 04-04-2021

Flores e Folhagens

CONJUNTURA SEMANAL - MERCADOS DE PRODUÇÃO

Alstroeméria - Na Região Norte, na área de mercado Entre Douro e Minho, a oferta equilibrou a procura média. Boa qualidade e alguma dificuldade de escoamento, devido ao encerramento de canais habituais. Cotações estáveis.

Na Região Lisboa e Vale do Tejo, na área de mercado Península de Setúbal, a oferta foi baixa e a procura média. Cotações estáveis.

Arália - Na Região Lisboa e Vale do Tejo, na área de mercado Península de Setúbal, a oferta e a procura mantiveram-se baixas. Cotações estáveis.

Cravo/Cravina - Na Região Norte, na área de mercado de produção Entre Douro e Minho, as cotações valorizaram, devido a uma maior procura pela aproximação do fim de semana de Páscoa. Oferta e procura médias. Escoamento sem grandes dificuldades.

Na Região Centro, na área de mercado Beira Litoral, a oferta foi fraca porque ultimamente não foram feitas plantações novas e as plantações existentes estiveram e estão a ser semi-cuidadas (menor qualidade) e outras abandonadas. A procura melhorou devido à aproximação do fim de semana de Páscoa. Subida da cotação máxima e da mais frequente do cravo e da cravina.

Na Região Lisboa e Vale do Tejo, na área de mercado Península de Setúbal, a oferta foi baixa e a procura média. Subida das cotações do cravo "Tipo Spray" e da cotação mínima e da mais frequente do cravo "Tipo Americano".

Crisântemo - Na Região Centro, na área de mercado Beira Litoral, a oferta do crisântemo "Tipo Spray" manteve-se média/baixa e a procura aumentou ligeiramente devido ao fim de semana da Páscoa (as igrejas abrirem e foram decoradas). Descida das cotações.

Na Região Lisboa e Vale do Tejo, na área de mercado Península de Setúbal, a oferta manteve-se baixa e a procura média. Descida das cotações.

Espargo - Na Região Norte, na área de mercado de produção Entre Douro e Minho, a oferta foi média e equilibrou a procura. Cotações estáveis.

Na Região Lisboa e Vale do Tejo, na área de mercado Península de Setúbal, a oferta foi baixa e a procura média. Cotações estáveis.

Estrelícia - Na Região Centro, na área de mercado Beira Litoral, a oferta foi fraca porque ultimamente não foram feitas plantações novas e as plantações existentes estiveram e estão semi-cuidadas (menor qualidade) e outras abandonadas. A procura esteve baixa mas ligeiramente superior devido ao fim de semana de Páscoa. Descida da cotação máxima. Aproxima-se o fim da campanha.

Na Região Lisboa e Vale do Tejo, na área de mercado Península de Setúbal, a oferta foi baixa e a procura média/baixa. Cotações estáveis.

Eucaliptos - Na Região Lisboa e Vale do Tejo, na área de mercado Península de Setúbal, a cotação máxima valorizou. A oferta foi baixa e a procura média.

Feto - Na Região Lisboa e Vale do Tejo, na área de mercado Península de Setúbal, a oferta foi baixa e a procura média/baixa. Cotações estáveis.

Frésia - Na Região Lisboa e Vale do Tejo, na área de mercado Península de Setúbal, a oferta foi baixa e a procura média. Subida das cotações.

Gerbera - Na Região Norte, na área de mercado de produção Entre Douro e Minho, as cotações mantiveram-se estáveis. Oferta e procura média. Boa qualidade. Escoamento sem dificuldades..

Na Região Centro, na área de mercado Beira Litoral, a oferta aumentou para média devido ao fim de semana da Páscoa (igrejas decoradas com flores) . Procura regular. Descida das cotações da gerbera, categoria I. Flor escolhida para funerais.

Região Lisboa e Vale do Tejo, na área de mercado Península de Setúbal, a oferta foi baixa e a procura ligeiramente superior. Subida da cotação máxima na gerbera mini.

Gipsofila - Na Região Lisboa e Vale do Tejo, na área de mercado Península de Setúbal, a oferta foi baixa e a procura média. Subida das cotações.

Gladíolo - Na Região Norte, na área de mercado Entre Douro e Minho, as cotações descenderam devido ao aumento da oferta. Procura média. Boa qualidade. Escoamento sem dificuldades.

Região Lisboa e Vale do Tejo, na área de mercado Península de Setúbal, a oferta foi baixa e a procura média. Cotações sem alterações.

Girassol - Na Região Lisboa e Vale do Tejo, na área de mercado Península de Setúbal, a oferta foi baixa e a procura média/baixa. Cotações estáveis.

Íris - Região Lisboa e Vale do Tejo, na área de mercado Península de Setúbal, a oferta foi média e equilibrou a procura. Subida da cotação mínima e da mais frequente.

Flores e Folhagens

Lilium - Na região Norte, na área de mercado Entre Douro e Minho, as cotações valorizaram, devido a uma maior procura pela aproximação do fim de semana de Páscoa. Oferta média. Boa qualidade e escoamento sem dificuldades.

Na Região Centro, na área de mercado Beira Litoral, a oferta foi fraca, inferior a um ano normal nesta época. Como se estragou muita flor no início da pandemia, os produtores reduziram as áreas de plantação e agora a oferta é fraca. Com a abertura das igrejas a procura melhorou. Subida das cotações.

Na Região Lisboa e Vale do Tejo, na área de mercado Península de Setúbal, a oferta foi baixa porque o produtor não investiu nesta flor. Procura ligeiramente baixa. Subida dada cotação mínima e da mais frequente.

Matiola - Região Lisboa e Vale do Tejo, na área de mercado Península de Setúbal, a oferta e a procura foram médias. Cotações estáveis.

Ranúnculos- Região Lisboa e Vale do Tejo, na área de mercado Península de Setúbal, a oferta e a procura mantiveram-se médias. Cotações estáveis.

Rosa - Na Região Norte, na área de mercado Entre Douro e Minho, as cotações valorizaram devido ao aumento da procura (igrejas decoradas para o fim de semana da Páscoa). A oferta foi suficiente para a procura média. Escoamento sem dificuldades. Concorrência de produto importado do Equador e Holanda.

Na Região Lisboa e Vale do Tejo, na área de mercado Península de Setúbal, a oferta foi baixa e a procura média. Subida de todas as cotações.

Ruscus - Na Região Lisboa e Vale do Tejo, na área de mercado Península de Setúbal, a oferta e a procura foram médias. Subida das cotações mínimas e das mais frequentes do ruscus médio e pequeno.

Statice - Na Região Lisboa e Vale do Tejo, na área de mercado Península de Setúbal, a oferta foi baixa e a procura média/baixa. Descida da cotação mínima e da mais frequente

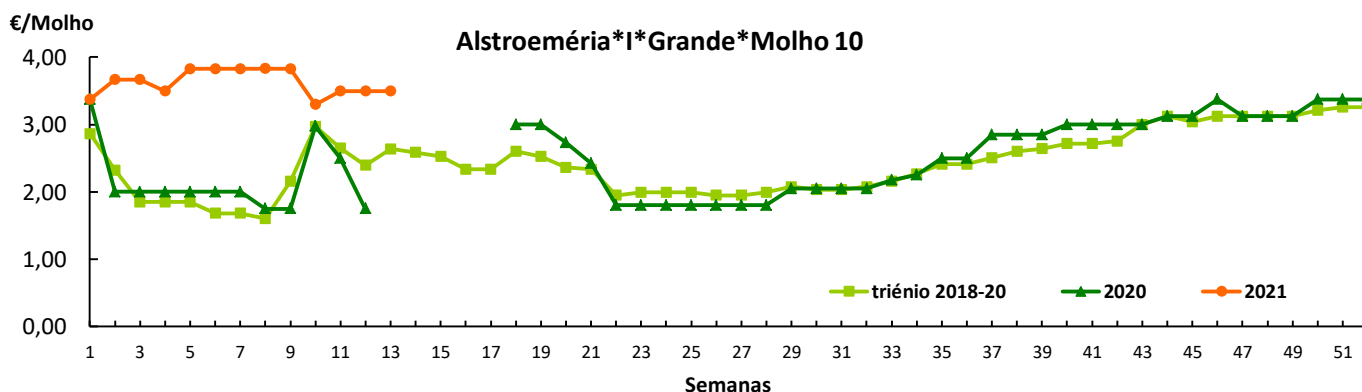
Tulipa - Na Região Norte, na área de mercado Entre Douro e Minho, a oferta foi quase nula e damos por terminada a campanha de produção e comercialização desta flor .

Cotações Médias Nacionais

PRODUTOS	MÉDIA DA SEMANA EUR / Molho	VARIACÃO PERCENTUAL (%)		
		Semana anterior	Semana Homóloga do ano anterior	Semana Homóloga da Média das Campanhas 2018 a 2020
Alstroeméria*I*Grande*Molho 10	3,50	0,0		32,7
Cravo*Tipo Americano*I*>60 cm*Molho 20	4,50	15,4		69,0
Crisântemo*Tipo Spray*I*Grande*Molho 5	2,60	-9,3		38,7
Estrelícia*I*Grande*Molho 10	6,35	0,0		-4,2
Gerbera*I*Grande*Molho 20	3,63	-3,3		34,9
Gipsofila*I*Grande*Molho 20	9,90	6,5		13,1
Gadíolo*I*Grande*Molho 10	5,83	-5,4		21,8
Lilium*Imperial*I*Grande*Molho 10	5,35	25,9		5,9
Rosa*I*40-60 cm*Molho 20	8,67	10,6		-22,2

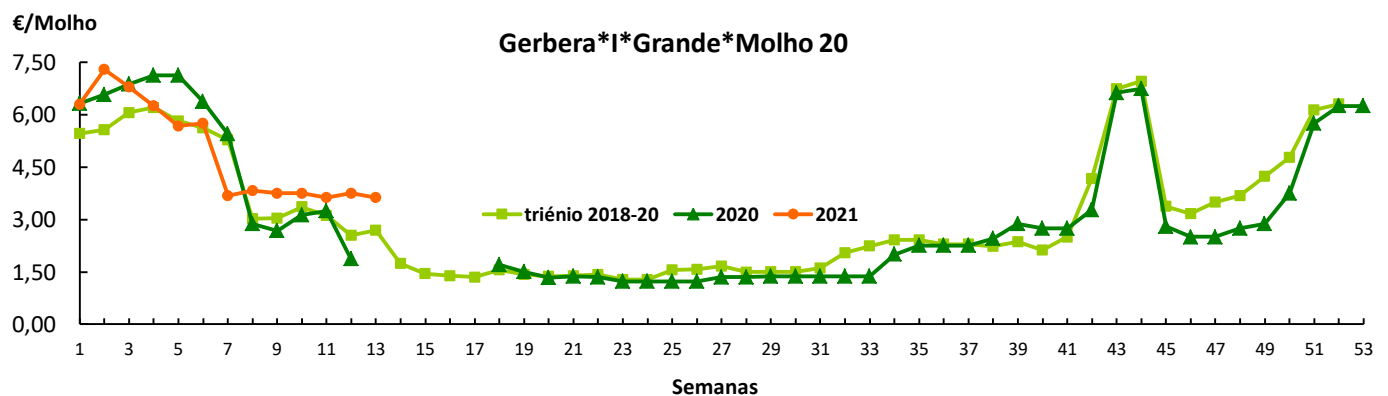
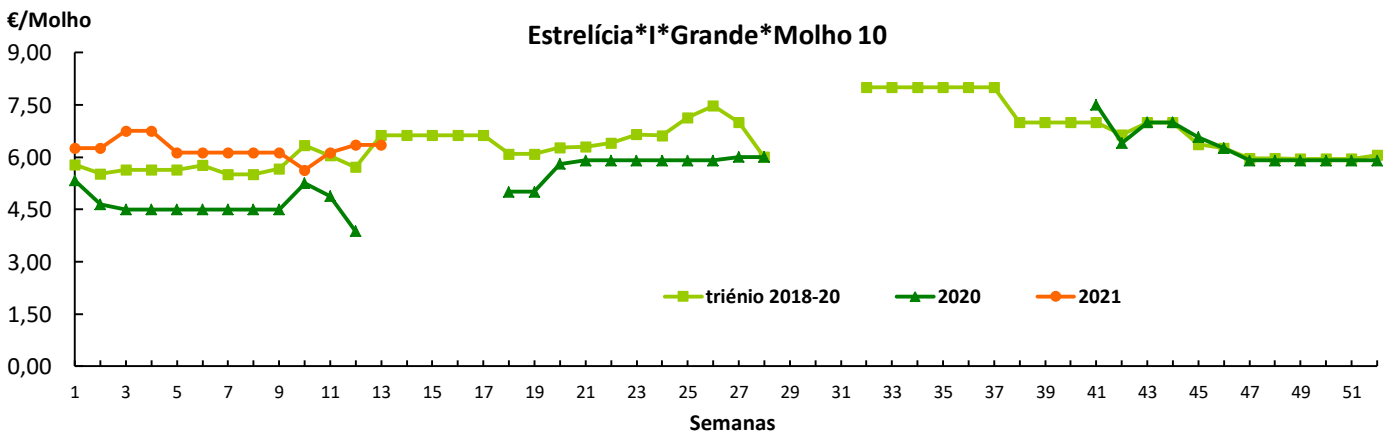
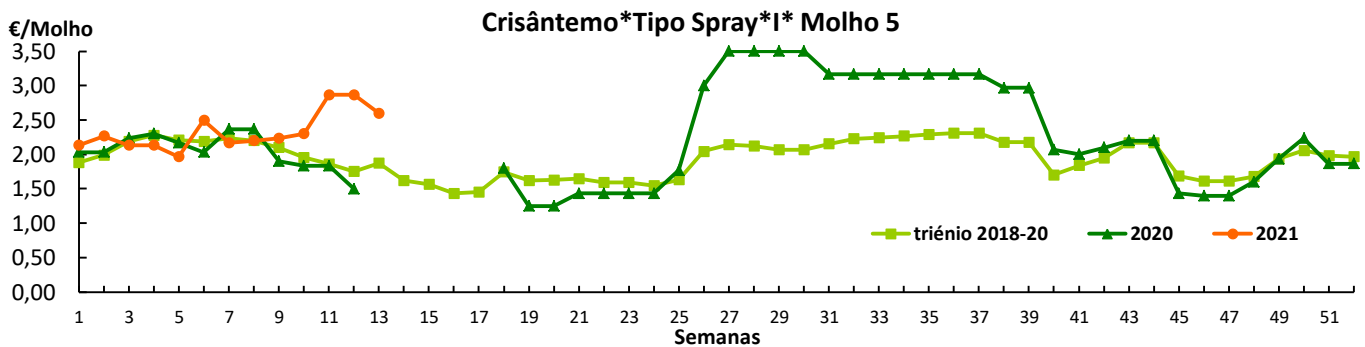
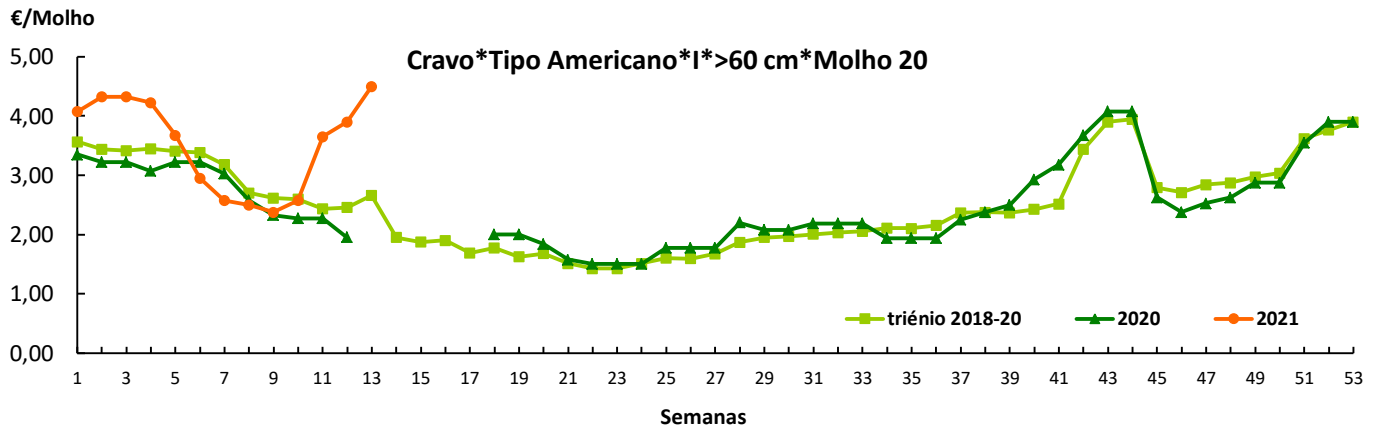
Nota: cotação média de todos os mercados

Gráficos de cotações mais frequentes



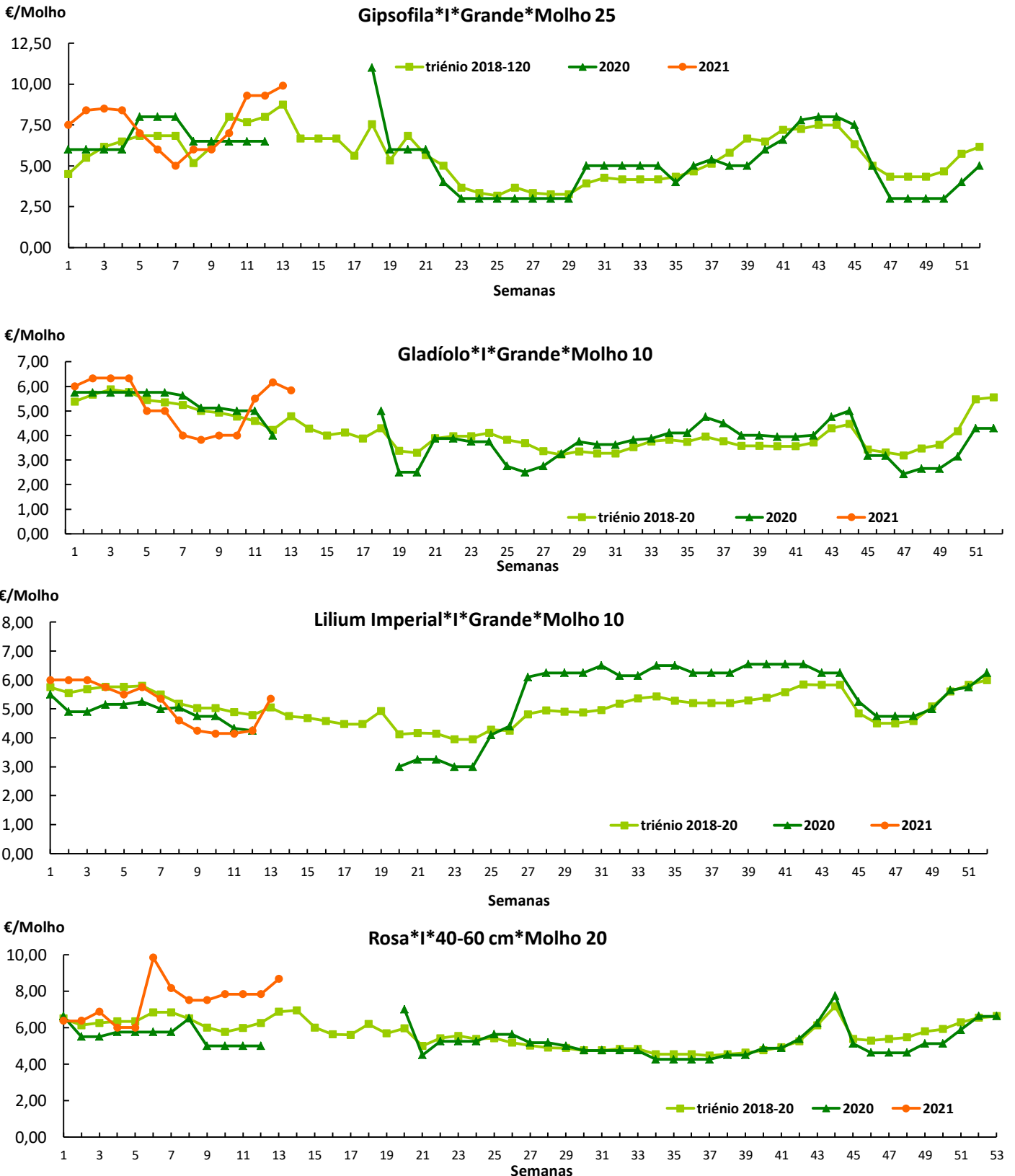
Flores e Folhagens

Gráficos de cotações mais frequentes



Flores e Folhagens

Gráficos de cotações mais frequentes



Flores e Folhagens

CONJUNTURA SEMANAL - MERCADOS ABASTECEDORES

MARL

Nesta semana, registou-se uma disponibilidade suficiente, para a maioria das espécies em comercialização, exceto para a gipsofila e tulipa, cuja oferta foi menor. A procura melhorou e incidiu no antúrio, cravo, crisântemo, frésias, gladiolo, gipsofila, íris, liliium, limonium, rosa e tulipa. Subida das cotações do antúrio, cravo/cravina, crisântemo, gerbera mini, gipsofila, liliium, e rosa. Descida das cotações do gladiolo, leucadendron e protea. A oferta foi média para as folhagens, como a cameleira, espargo, *eucalyptus*, fetos, leucadendron, leucospermum e ruscus. Quanto aos produtos vindos do exterior, a procura foi direcionada para o crisântemo, fetos e gipsofila de Espanha, além do crisântemo e rosa da Holanda e também rosa do Equador. Subida das cotações do cravo, crisântemo, gipsofila e rosa..

No Mercoflores registou-se uma maior procura, devido à aproximação do fim de semana de Páscoa, e por consequência, houve um aumento generalizado dos preços para a maioria das espécies. Subida das cotações para o antúrio, cravo, crisântemo, gipsofila, liliium imperial e rosa, descida das cotações para o gladiolo, leucadendron e prótea e estabilidade para as restantes. Presença de produto importado, em menor quantidade que vem complementar a oferta existente principalmente de cravo, crisântemo, fetos e gipsofila provenientes de Espanha, rosa do Equador, crisântemo, orquídea e rosa da Holanda. Subida das cotações para o cravo, crisântemo e gipsofila de Espanha, crisântemo, orquídea, rosa da Holanda e rosa do Equador

Comércio Internacional (janeiro)

Produto	2020		2021		Variação		Saldo exportações- importações 2021
	Importações	Exportações	Importações	Exportações	Importações	Exportações	
	1 000 €				%		1 000 €
Árvores, Arbustos e Silvados	1 656,1	229,1	1 377,8	526,4	-17	130	-851
Bolbos em Flor	488,3		364,0		-25		-364
Bolbos Gladiolos	40,3		51,4		28		-51
Bolbos Jacintos	0,1						
Bolbos Narcisos	0,1						
Bolbos Tulipas	60,2		18,1		-70		-18
Bolbos outros	695,3	14,1	350,9	8,2	-50	-42	-343
Cravos	63,1	44,4	50,9	13,9	-19	-69	-37
Crisântemos	292,8	7,0	273,1	5,6	-7	-21	-268
Estacas e Enxertos	119,8	1 337,1	52,6	1 520,3	-56	14	1 468
Folhagens	332,9	6 740,8	227,1	3 711,9	-32	-45	3 485
Gladiolos	1,2		0,3	3,2	-74		3
Lírios (liliium sp)	6,2	1,0	4,2	0,3	-32	-97	-4
Orquídeas	146,3	2,9	108,0	5,9	-26	102	-102
Outras Flores e seus Botões	756,9	525,8	534,3	516,4	-29	-2	-18
Outras Plantas Vivas	18,2	1,0	239,4	0,0	1 215	-100	-239
Plantas de exterior	2 083,1	2 116,1	1 989,5	1 840,3	-4	-13	-149
Plantas de Interior	2 003,2	2 723,6	1 617,4	2 791,1	-19	2	1 174
Ranúnculos	0,4	0,6	0,3	6,1	-25		6
Redodendros e Azáleas	11,8		6,5		-45		-7
Rosas	826,3	22,4	650,6	37,9	-21	69	-613
Roseiras	34,1		38,4		12		-38

Fonte:INE

Flores e Folhagens

Comércio Internacional (janeiro)

Produto	2020		2021		Variação	
	Importações	Exportações	Importações	Exportações	Importações	Exportações
	Tonelada				%	
Árvores, Arbustos e Silvados de Fruta	1 013,9	43,2	498,9	145,8	-51	237
Bolbos em Flor	93,4		62,5		-33	
Bolbos Gladiolos	12,9		19,3		49	
Bolbos Jacintos	0,0				-87	
Bolbos Narcisos	0,1				-100	
Bolbos Tulipas	19,8		8,0		-60	
Bolbos outros	355,9	1,5	200,6	2,8	-44	93
Cravos	25,4	15,6	8,6	3,8	-66	-76
Crisântemos	55,5	1,4	74,1	1,1	34	-24
Estacas e Enxertos	24,0	99,5	1,8	65,9	-92	-34
Folhagens	96,4	4 520,5	56,6	2 323,1	-41	-49
Gladiolos	0,2			1,7	-91	
Lírios (Iilium sp)	1,0	3,0	0,8	0,0	-20	-99
Orquídeas	15,7	0,3	11,6	0,4	-26	47
Outras Flores e seus Botões	172,9	131,1	151,0	128,2	-13	-2
Outras Plantas Vivas	8,8	0,5	119,5	0,0	1 259	-100
Plantas de exterior	1 026,0	2 368,8	832,7	2 097,7	-19	-11
Plantas de Interior	526,2	4 496,4	400,3	4 945,0	-24	10
Ranúnculos	0,1	0,1	0,1	1,7	-3	911
Redodendros e Azáleas	7,8		3,8		-51	
Rosas	103,0	3,3	90,4	3,9	-12	19
Roseiras	25,9		15,6		-40	

Produto	2020		2021		Variação	
	Importações	Exportações	Importações	Exportações	Importações	Exportações
	1 000 unidades				%	
Árvores, Arbustos e Silvados de Fruta	1 497	91	783	926	-48	913
Bolbos em Flor						
Bolbos Gladiolos	778		984		27	
Bolbos Jacintos	1		0		-93	
Bolbos Narcisos	2		0		-100	
Bolbos Tulipas	598		217		-64	
Bolbos outros	3 505	106	2 054	18 942	-41	17 762
Cravos	582	268	434	3 816	-25	1 323
Crisântemos	947	10	945	127	0	1 234
Estacas e Enxertos						
Folhagens						
Gladiolos	3		0	6	-98	
Lírios (Iilium sp)	8	1	6	7	-26	113
Orquídeas	57	0	42	6	-26	1 291
Outras Flores e seus Botões	1 598	857	1 042	8 960	-35	945
Outras Plantas Vivas						
Plantas de exterior	422	495	688	14 656	63	2 859
Plantas de Interior	1 373	2 391	1 016	24 351	-26	919
Ranúnculos	1		1	80	9	
Redodendros e Azáleas	10		5		-50	
Rosas	1 498	42	1 173	4 525	-22	10 803
Roseiras	41		40		-2	

Fonte:INE

 Para consulta de preços de produtos agrícolas consultar o site www.gpp.pt/Cot/
Coordenação Central

Gabinete de Planeamento, Políticas e Administração Geral

Direção de Serviços de Estatística

Divisão de Estatística

tel: 213 234 600

SISTEMA DE INFORMAÇÃO DE MERCADOS AGRÍCOLAS

 E-mail: sima@gpp.pt

Praça do Comércio, 1149-010 Lisboa

O conhecimento do mercado é a chave do sucesso!

O SIMA disponibiliza informação essencial para os empresários agrícolas e outros agentes tomarem as melhores decisões