

Newsletter

Semana 11: 15-03-2021 a 21-03-2021

Flores e Folhagens

CONJUNTURA SEMANAL - MERCADOS DE PRODUÇÃO

Alstroeméria - Na Região Norte, na área de mercado Entre Douro e Minho, a oferta equilibrou a procura média. Boa qualidade e alguma dificuldade de escoamento, devido ao encerramento de canais habituais. Cotações estáveis.

Na Região Lisboa e Vale do Tejo, na área de mercado Península de Setúbal, a oferta foi baixa e a procura média. Subida das cotações

Arália - Na Região Lisboa e Vale do Tejo, na área de mercado Península de Setúbal, a oferta e a procura mantiveram-se baixas. Cotações estáveis.

Cravo/Cravina - Na Região Norte, na área de mercado de produção Entre Douro e Minho, as cotações valorizaram devido à menor oferta. Procura média/baixa e alguma dificuldade de escoamento, devido ao encerramento de canais habituais.

Na Região Centro, na área de mercado Beira Litoral, a oferta foi muito fraca porque ultimamente não foram feitas plantações novas e as plantações existentes estiveram e estão a ser semi-cuidadas (menor qualidade) e outras abandonadas. Procura fraca. Subida das cotações do cravo e da cravina.

Na Região Lisboa e Vale do Tejo, na área de mercado Península Setúbal, a oferta foi muito baixa e a procura média. Subida das cotações

Crisântemo - Na Região Centro, na área de mercado Beira Litoral, a oferta do crisântemo "Tipo Spray" manteve-se média/baixa e equilibrou a procura. Subida das cotações.

Na Região Lisboa e Vale do Tejo, na área de mercado Península de Setúbal, a oferta manteve-se muito baixa e a procura média. Subida das cotações.

Espargo - Na Região Norte, na área de mercado de produção Entre Douro e Minho, a oferta foi média e equilibrou a procura. Cotações estáveis.

Na Região Lisboa e Vale do Tejo, na área de mercado Península de Setúbal, a oferta foi baixa e a procura média. Esta situação provocou uma subida das cotações.

Estrelícia - Na Região Centro, na área de mercado Beira Litoral, a oferta foi fraca porque ultimamente não foram feitas plantações novas e as plantações existentes estiveram e estão semi-cuidadas (menor qualidade) e outras abandonadas. Procura baixa. Cotações estáveis.

Na Região Lisboa e Vale do Tejo, na área de mercado Península de Setúbal, a oferta foi baixa e a procura média/baixa. Subida das cotações.

Eucaliptos - Na Região Lisboa e Vale do Tejo, na área de mercado Península de Setúbal, a cotação máxima subiu. A oferta foi baixa e a procura média.

Feto - Na Região Lisboa e Vale do Tejo, na área de mercado Península de Setúbal, a oferta foi baixa e a procura média. Subida das cotações do feto grande.

Frésia - Na Região Lisboa e Vale do Tejo, na área de mercado Península de Setúbal, a oferta foi inferior à procura e as cotações valorizaram. Boa qualidade.

Gerbera - Na Região Norte, na área de mercado de produção Entre Douro e Minho, a cotação máxima e a mais frequente desceram devido ao aumento da oferta. Oferta e procura média. Boa qualidade. Algumas dificuldades de escoamento.

Na Região Centro, na área de mercado Beira Litoral, a oferta tem aumentado e foi média/baixa. A procura esteve regular. Descida da cotação máxima e da mais frequente. As estufas estão a ser aquecidas.

Região Lisboa e Vale do Tejo, na área de mercado Península de Setúbal, a oferta foi baixa e a procura ligeiramente superior. Subida da cotação máxima na gerbera grande e da cotação mínima e da mais frequente da gerbera mini.

Gipsofila - Na Região Lisboa e Vale do Tejo, na área de mercado Península de Setúbal, a oferta foi baixa e a procura média. Subida das cotações.

Gladíolo - Na Região Norte, na área de mercado Entre Douro e Minho, as cotações valorizaram significativamente devido à menor oferta. Procura média. Boa qualidade. Algumas dificuldades de escoamento.

Região Lisboa e Vale do Tejo, na área de mercado Península de Setúbal, a oferta foi baixa e a procura média. Subida das cotações.

Girassol - Na Região Lisboa e Vale do Tejo, na área de mercado Península de Setúbal, a oferta foi baixa e a procura média/baixa. Subida das cotações.

Íris - Região Lisboa e Vale do Tejo, na área de mercado Península de Setúbal, a oferta foi média e equilibrou a procura. Subida da cotação máxima.

Lilium - Na região Norte, na área de mercado de produção Entre Douro e Minho, as cotações mantiveram-se estáveis. A oferta equilibrou a procura média. Boa qualidade e alguma dificuldade de escoamento devido ao fecho de canais habituais.

Flores e Folhagens

Na Região Centro, na área de mercado Beira Litoral, a oferta foi muito fraca, muito inferior a um ano normal nesta época. Como se estragou muita flor no início da pandemia, os produtores reduziram as áreas de plantação e agora a oferta foi fraca. Cotações sem alterações.

Na Região Lisboa e Vale do Tejo, na área de mercado Península de Setúbal, a oferta foi baixa porque o produtor não investiu nesta flor. Procura ligeiramente baixa. Subida da cotação máxima.

Matiola - Região Lisboa e Vale do Tejo, na área de mercado Península de Setúbal, a oferta foi baixa e a procura média. Subida significativa das cotações.

Ranúnculos- Região Lisboa e Vale do Tejo, na área de mercado Península de Setúbal, a oferta e a procura mantiveram-se médias. Cotações estáveis.

Rosa - Na Região Norte, na área de mercado Entre Douro e Minho, as cotações não se alteraram. A oferta foi média/baixa e a procura média. Escoamento com algumas dificuldades devido ao encerramento de canais habituais. Concorrência de produto importado do Equador e Holanda.

Na Região Lisboa e Vale do Tejo, na área de mercado Península de Setúbal, a oferta foi baixa e a procura média. Subida da cotação mínima e da mais frequente da rosa < 40 cm e da cotações máximas da rosa > 60 cm e 40-60 cm.

Ruscus - Na Região Lisboa e Vale do Tejo, na área de mercado Península de Setúbal, as cotações máximas subiram. A oferta e a procura foram médias.

Stalice - Na Região Lisboa e Vale do Tejo, na área de mercado Península de Setúbal, a oferta foi baixa e a procura média/baixa.. Subida das cotações.

Tulipa - Na Região Norte, na área de mercado Entre Douro e Minho, as cotações valorizaram devido à redução da oferta. Boa qualidade. A procura foi superior à oferta baixa. Algumas dificuldades de escoamento devido ao encerramento de alguns canais habituais.

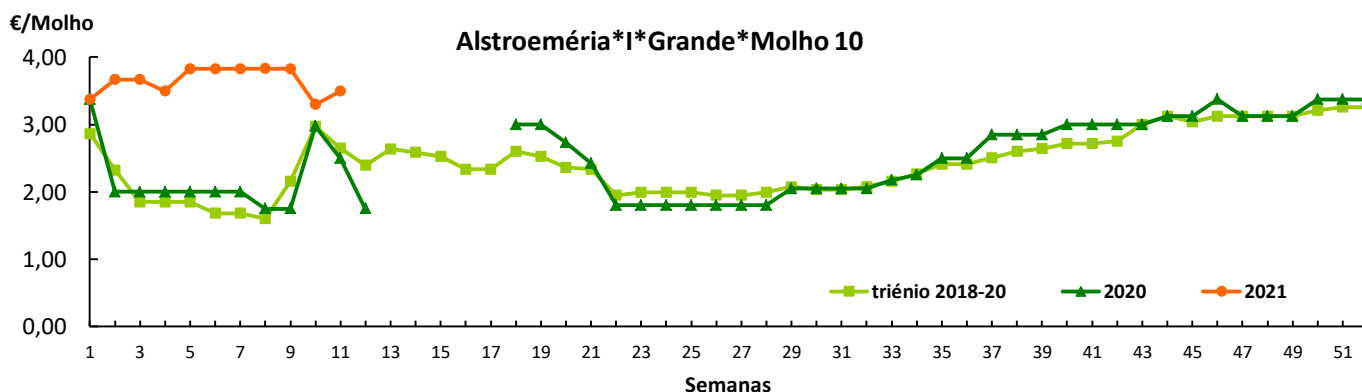
Região Lisboa e Vale do Tejo, na área de mercado Península de Setúbal, a oferta foi baixa e a procura média. Cotações sem alterações.

Cotações Médias Nacionais

PRODUTOS	MÉDIA DA SEMANA EUR / Molho	VARIACÃO PERCENTUAL (%)		
		Semana anterior	Semana Homóloga do ano anterior	Semana Homóloga da Média das Campanhas 2018 a 2020
Alstroeméria*I*Grande*Molho 10	3,50	6,1	40,0	32,2
Cravo*Tipo Americano*I*>60 cm*Molho 20	3,65	41,7	60,4	50,0
Crisântemo*Tipo Spray*I*Grande*Molho 5	2,87	24,6	56,3	54,0
Estrelícia*I*Grande*Molho 10	6,13	8,9	25,6	1,4
Gerbera*I*Grande*Molho 20	3,63	-3,3	11,5	16,3
Gipsofila*I*Grande*Molho 20	9,30	32,9	43,1	21,3
Gadiolo*I*Grande*Molho 10	5,50	37,5	10,0	19,6
Lilium*Imperial*I*Grande*Molho 10	4,15	0,0	-4,0	-15,2
Rosa*I*40-60 cm*Molho 20	7,83	0,0	56,7	-30,6

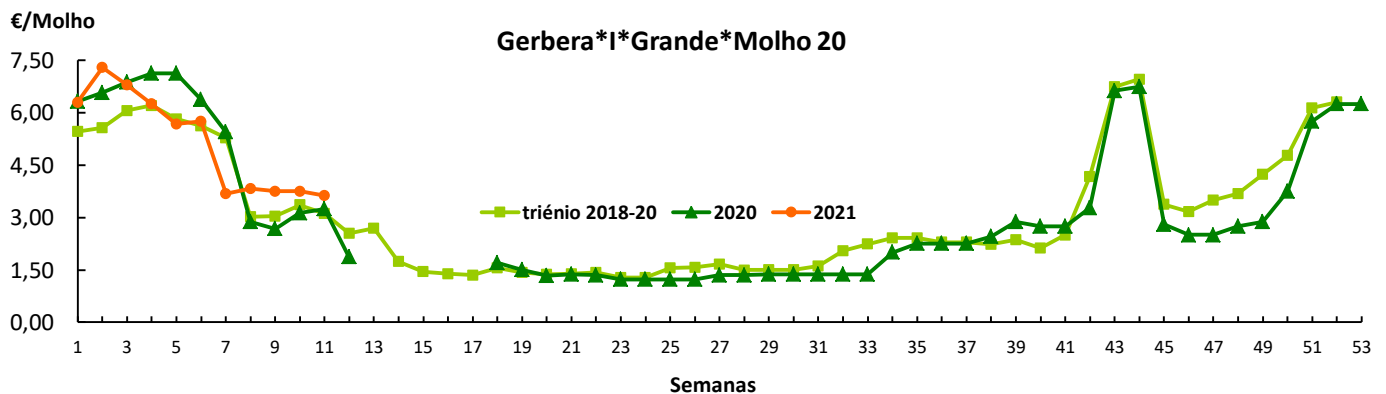
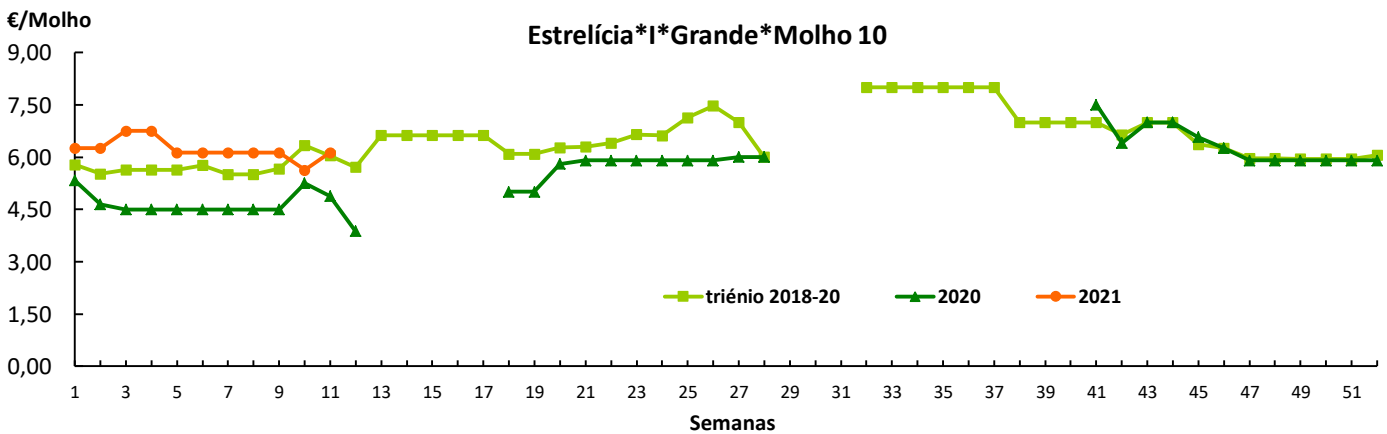
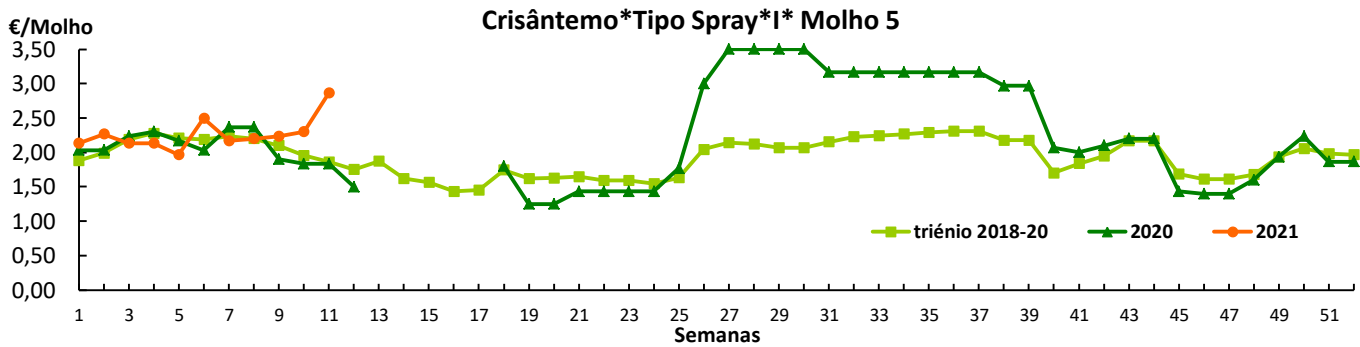
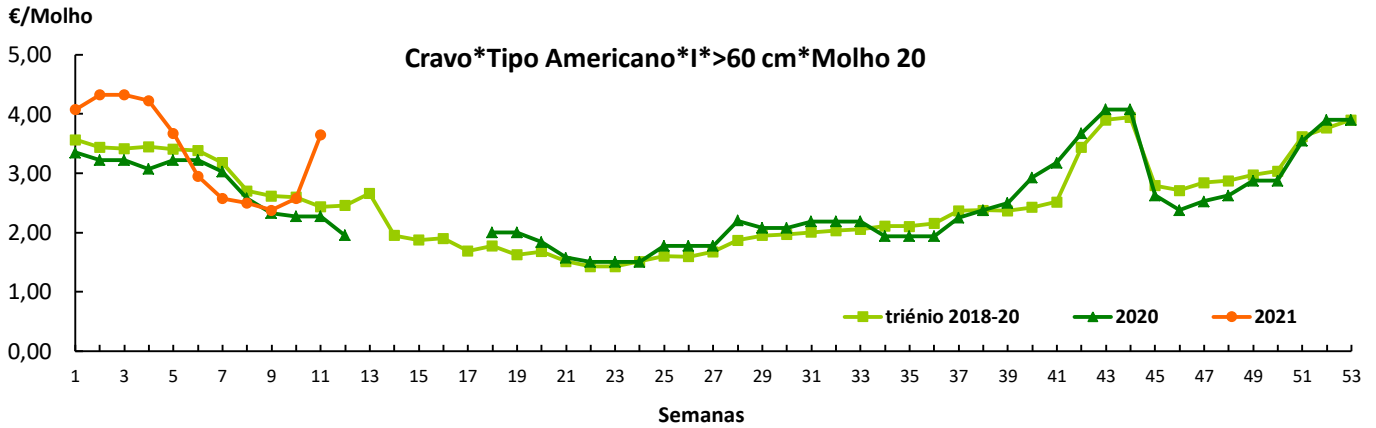
Nota: cotação média de todos os mercados

Gráficos de cotações mais frequentes



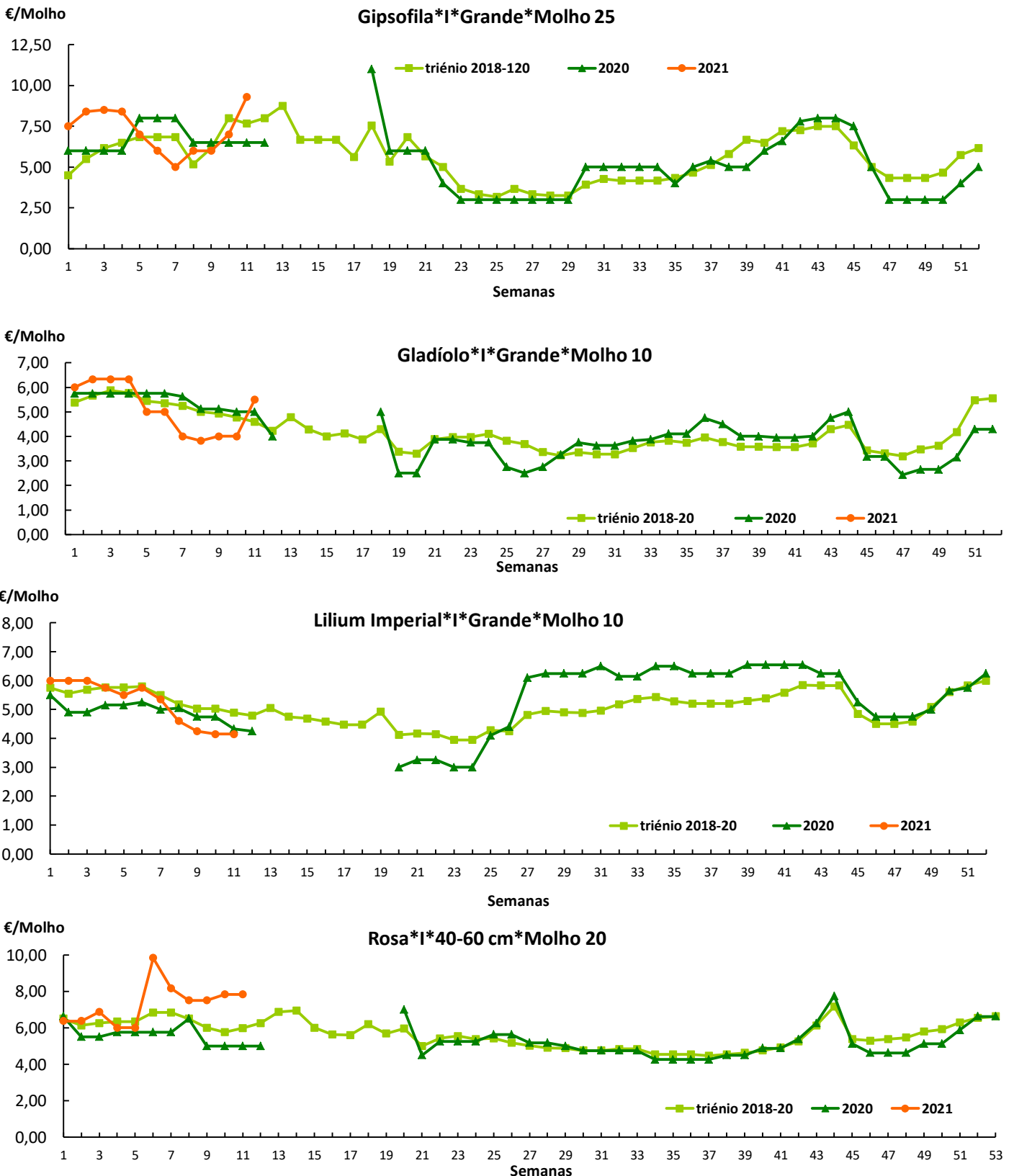
Flores e Folhagens

Gráficos de cotações mais frequentes



Flores e Folhagens

Gráficos de cotações mais frequentes



Flores e Folhagens

CONJUNTURA SEMANAL - MERCADOS ABASTECEDORES

MARL

Nesta semana, houve menor disponibilidade para algumas espécies em comercialização, razão pela qual se verificou um aumento das cotações. A procura melhorou e incidiu mais no antúrio, cravo, crisântemo, frésias, gladiolo, gipsofila, íris, lillium, limonium, rosa e tulipa. Subida das cotações do cravo/cravina, crisântemo, frésias, gladiolo, limonium, rosa (40- 60 cm) e tulipa. A oferta de folhagens foi suficiente para a cameleira, espargo, eucalyptus, fetos, leucadendron, leucospermum, ruscus e treefern, com manutenção das cotações. Quanto aos produtos vindos do exterior, a procura foi direcionada para o crisântemo, fetos e gipsofila de Espanha, além do crisântemo e rosa da Holanda e também rosa do Equador. Manutenção das cotações.

Mercoflores

O Mercoflores continuou menos abastecido de flores de corte e folhagens. A procura melhorou, mas foi superior para o antúrio, cravo, gerbera e rosas, além das diversas folhagens. Subida das cotações para o antirrhinum, cravo, gipsofila, gladiolo, leucadendron, lillium imperial, protea Pink Ace e tulipa, descida das cotações para antúrio, estrelícia e gerbera e estabilidade para as restantes. Presença de produto importado, em menor quantidade que vem complementar a oferta existente principalmente de cravo, crisântemo, fetos e gipsofila provenientes de Espanha, rosa do Equador, crisântemo, orquídea e rosa da Holanda. Subida para o cravo e gipsofila de Espanha, orquídea Cymbidium Híbrido da Holanda

Comércio Internacional (janeiro)

Produto	2020		2021		Variação		Saldo exportações- importações 2021
	Importações	Exportações	Importações	Exportações	Importações	Exportações	
	1 000 €				%		1 000 €
Árvores, Arbustos e Silvados	1 656,1	229,1	1 377,8	526,4	-17	130	-851
Bolbos em Flor	488,3		364,0		-25		-364
Bolbos Gladiolos	40,3		51,4		28		-51
Bolbos Jacintos	0,1						
Bolbos Narcisos	0,1						
Bolbos Tulipas	60,2		18,1		-70		-18
Bolbos outros	695,3	14,1	350,9	8,2	-50	-42	-343
Cravos	63,1	44,4	50,9	13,9	-19	-69	-37
Crisântemos	292,8	7,0	273,1	5,6	-7	-21	-268
Estacas e Enxertos	119,8	1 337,1	52,6	1 520,3	-56	14	1 468
Folhagens	332,9	6 740,8	227,1	3 711,9	-32	-45	3 485
Gladiolos	1,2		0,3	3,2	-74		3
Lírios (lilium sp)	6,2	1,0	4,2	0,3	-32	-97	-4
Orquídeas	146,3	2,9	108,0	5,9	-26	102	-102
Outras Flores e seus Botões	756,9	525,8	534,3	516,4	-29	-2	-18
Outras Plantas Vivas	18,2	1,0	239,4	0,0	1 215	-100	-239
Plantas de exterior	2 083,1	2 116,1	1 989,5	1 840,3	-4	-13	-149
Plantas de Interior	2 003,2	2 723,6	1 617,4	2 791,1	-19	2	1 174
Ranúnculos	0,4	0,6	0,3	6,1	-25		6
Redodendros e Azáleas	11,8		6,5		-45		-7
Rosas	826,3	22,4	650,6	37,9	-21	69	-613
Roseiras	34,1		38,4		12		-38

Fonte:INE

Flores e Folhagens

Comércio Internacional (janeiro)

Produto	2020		2021		Variação	
	Importações	Exportações	Importações	Exportações	Importações	Exportações
	Tonelada				%	
Árvores, Arbustos e Silvados de Fruta	1 013,9	43,2	498,9	145,8	-51	237
Bolbos em Flor	93,4		62,5		-33	
Bolbos Gladiolos	12,9		19,3		49	
Bolbos Jacintos	0,0				-87	
Bolbos Narcisos	0,1				-100	
Bolbos Tulipas	19,8		8,0		-60	
Bolbos outros	355,9	1,5	200,6	2,8	-44	93
Cravos	25,4	15,6	8,6	3,8	-66	-76
Crisântemos	55,5	1,4	74,1	1,1	34	-24
Estacas e Enxertos	24,0	99,5	1,8	65,9	-92	-34
Folhagens	96,4	4 520,5	56,6	2 323,1	-41	-49
Gladiolos	0,2			1,7	-91	
Lírios (Iilium sp)	1,0	3,0	0,8	0,0	-20	-99
Orquídeas	15,7	0,3	11,6	0,4	-26	47
Outras Flores e seus Botões	172,9	131,1	151,0	128,2	-13	-2
Outras Plantas Vivas	8,8	0,5	119,5	0,0	1 259	-100
Plantas de exterior	1 026,0	2 368,8	832,7	2 097,7	-19	-11
Plantas de Interior	526,2	4 496,4	400,3	4 945,0	-24	10
Ranúnculos	0,1	0,1	0,1	1,7	-3	911
Redodendros e Azáleas	7,8		3,8		-51	
Rosas	103,0	3,3	90,4	3,9	-12	19
Roseiras	25,9		15,6		-40	

Produto	2020		2021		Variação	
	Importações	Exportações	Importações	Exportações	Importações	Exportações
	1 000 unidades				%	
Árvores, Arbustos e Silvados de Fruta	1 497	91	783	926	-48	913
Bolbos em Flor						
Bolbos Gladiolos	778		984		27	
Bolbos Jacintos	1		0		-93	
Bolbos Narcisos	2		0		-100	
Bolbos Tulipas	598		217		-64	
Bolbos outros	3 505	106	2 054	18 942	-41	17 762
Cravos	582	268	434	3 816	-25	1 323
Crisântemos	947	10	945	127	0	1 234
Estacas e Enxertos						
Folhagens						
Gladiolos	3		0	6	-98	
Lírios (Iilium sp)	8	1	6	7	-26	113
Orquídeas	57	0	42	6	-26	1 291
Outras Flores e seus Botões	1 598	857	1 042	8 960	-35	945
Outras Plantas Vivas						
Plantas de exterior	422	495	688	14 656	63	2 859
Plantas de Interior	1 373	2 391	1 016	24 351	-26	919
Ranúnculos	1		1	80	9	
Redodendros e Azáleas	10		5		-50	
Rosas	1 498	42	1 173	4 525	-22	10 803
Roseiras	41		40		-2	

Fonte:INE

Para consulta de preços de produtos agrícolas consultar o site www.gpp.pt/Cot/

Coordenação Central

Gabinete de Planeamento, Políticas e Administração Geral

Direção de Serviços de Estatística

Divisão de Estatística

tel: 213 234 600

SISTEMA DE INFORMAÇÃO DE MERCADOS AGRÍCOLAS

E-mail: sima@gpp.pt

Praça do Comércio, 1149-010 Lisboa

O conhecimento do mercado é a chave do sucesso!

O SIMA disponibiliza informação essencial para os empresários agrícolas e outros agentes tomarem as melhores decisões